



Rijksinstituut voor Volksgezondheid
en Milieu
Ministerie van Volksgezondheid,
Welzijn en Sport

Epidemiologische situatie van SARS-CoV-2 in Nederland

Rijksinstituut voor Volksgezondheid en Milieu - RIVM
5 april 2021, 10:00

Uitleg over surveillance van COVID-19 in Nederland

Door middel van surveillance houdt het RIVM zicht op de verspreiding van SARS-CoV-2 in Nederland. Via een samenwerking tussen artsen, laboratoria en de GGD'en wordt informatie verzameld over personen met een positieve SARS-CoV-2 testuitslag. Sinds het begin van de COVID-19 epidemie in Nederland is het testbeleid geleidelijk veranderd. Het huidige testbeleid is hier te vinden. Vanaf 1 december 2020 kunnen ook mensen zonder klachten zich laten testen als zij risico hebben gelopen op een besmetting. Toch is het aannemelijk dat niet alle met SARS-CoV-2 besmette personen daadwerkelijk getest worden. De werkelijke aantallen in Nederland zijn daarom waarschijnlijk hoger dan de aantallen die hier genoemd worden. Aan het RIVM wordt niet gemeld wie hersteld is van een SARS-CoV-2 infectie.

Niet van alle positief geteste personen die gemeld worden aan de GGD is bekend of ze zijn opgenomen in het ziekenhuis of zijn overleden. Dit komt doordat er geen meldingsplicht is voor ziekenhuisopnames of overlijden bij personen met een positieve SARS-CoV-2 testuitslag. De hier gepresenteerde door de GGD'en gemelde opname- en sterftcijfers betreffen daarom een onderrapportage, en zijn weergegeven in grijs (in tabellen) of in lichtere kleuren (in grafieken). De Stichting NICE rapporteert dagelijks het aantal patiënten met COVID-19 dat opgenomen is in het ziekenhuis en het aantal daarvan dat is opgenomen op de intensive care. Deze aantallen zijn meer compleet en worden ook weergegeven in deze rapportage. De stichting NICE registreert niet of iemand vanwege COVID-19 ziekte is opgenomen of om een andere reden.

Open data

De volgende bestanden met data over SARS-CoV-2 en COVID-19 zijn openbaar beschikbaar:

- Cumulatieve aantallen per gemeente per dag, van het aantal personen met een positieve testuitslag voor SARS-CoV-2, in het ziekenhuis opgenomen COVID-19 patiënten en overleden patiënten positief voor SARS-CoV-2 gemeld bij de GGD ten tijde van publicatie.
- Aantal in het ziekenhuis opgenomen COVID-19 patiënten per gemeente per dag, volgens NICE registratie.
- Karakteristieken van elke voor SARS-CoV-2 positief geteste persoon in Nederland.
- Aantallen GGD-meldingen van SARS-CoV-2 in gehandicaptenzorginstellingen naar veiligheidsregio, per datum.
- Aantallen GGD-meldingen van SARS-CoV-2 in personen van 70 jaar en ouder woonachtig buiten een instelling naar veiligheidsregio, per datum.
- Aantallen GGD-meldingen van SARS-CoV-2 in verpleeghuizen naar veiligheidsregio, per datum.
- Aantallen GGD-meldingen van SARS-CoV-2 per gemeente, per publicatiedatum.
- Het reproductiegetal van SARS-CoV-2.
- Aantal besmettelijke personen per dag.
- De Nationale SARS-CoV-2 afvalwatersurveillance.

Weergave van grafieken

In de grafieken wordt in geel weergegeven wat de veranderingen zijn ten opzichte van de voorgaande dag in aantallen aan het RIVM gemelde personen met een positieve uitslag voor SARS-CoV-2. Soms worden meldingen van de GGD aan het RIVM een dag of enkele dagen later gedaan dan de dag dat de persoon met een positieve uitslag voor SARS-CoV-2 aan de GGD wordt gemeld.

In figuur 1 t/m 10 en 13 t/m 15 worden de SARS-CoV-2 meldingen aan de GGD'en weergegeven vanaf 1 februari 2021. In hoofdstuk 12 zijn figuur 34 t/m 53 opgenomen, die de gehele periode vanaf 27 februari 2020 weergeven.

Inhoudsopgave

	Pagina
1 Samenvatting COVID-19 meldingen van de GGD'en vanaf 27 februari 2020	4
2 Verloop over de tijd van SARS-CoV-2 vanaf 1 februari 2021	5
2.1 Aantal aan de GGD'en gemelde personen met een positieve testuitslag voor SARS-CoV-2 en overleden personen positief voor SARS-CoV-2	5
2.2 COVID-19 ziekenhuisopnames en opnames op de intensive care gerapporteerd door de Stichting NICE	6
2.3 Meldingen aan de GGD'en per leeftijdsgroep (in jaren) en per veiligheidsregio	8
2.4 Aan de GGD'en gemelde overleden personen positief voor SARS-CoV-2 per leeftijdsgroep (in jaren) en per veiligheidsregio	12
3 Regionale overzichten van SARS-CoV-2 meldingen aan de GGD'en	16
3.1 Aantal SARS-CoV-2 meldingen per veiligheidsregio in de afgelopen week	16
3.2 Kaarten met SARS-CoV-2 meldingen per gemeente in de afgelopen twee weken	17
4 Leeftijdsverdeling en man-vrouwverdeling van bij de GGD'en positief op SARS-CoV-2 geteste personen	19
5 Reishistorie van bij de GGD'en positief op SARS-CoV-2 geteste personen vanaf 1 februari 2021 en in de afgelopen week	22
6 Bron- en contactonderzoek van SARS-CoV-2 meldingen aan de GGD'en	24
6.1 Brononderzoek: Setting van mogelijke besmetting van personen met een positieve testuitslag voor SARS-CoV-2	24
6.2 Contactonderzoek bij personen met een positieve testuitslag voor SARS-CoV-2	26
7 Surveillance van SARS-CoV-2 in verpleeghuizen, woonzorgcentra en gehandicaptenzorginstellingen vanaf 1 februari 2021	29
7.1 Surveillance van SARS-CoV-2 in verpleeghuizen en woonzorgcentra	29
7.2 Surveillance van SARS-CoV-2 in gehandicaptenzorginstellingen	31
8 Surveillance van SARS-CoV-2 bij zelfstandig wonende personen van 70 jaar en ouder vanaf 1 februari 2021	33
8.1 Surveillance van SARS-CoV-2 bij zelfstandig wonende personen van 70 jaar en ouder	33
9 SARS-CoV-2 testen afgenomen door de GGD'en vanaf 1 februari 2021	34
10 Schattingen en berekeningen	44
10.1 Schatting van het aantal besmettelijke personen gebaseerd op gegevens t/m 1 april 2021	44
10.2 Het reproductiegetal R gebaseerd op gegevens t/m 1 april 2021	46
11 SARS-CoV-2 gegevens uit overige bronnen	48
11.1 SARS-CoV-2 laboratoriumtests op basis van de virologische weekstaten	48
11.2 Nivel/RIVM huisartsen peilstation surveillance: respiratoire infecties bij personen met griepachtige klachten of acute luchtweginfecties.	52
11.3 Infectieradar: Monitoring van klachten passend bij SARS-CoV-2	54

 INHOUDSOPGAVE

11.4	Totale sterfte in Nederland t/m 24 maart 2021	55
12	SARS-CoV-2 meldingen vanaf 27 februari 2020	56
12.1	SARS-CoV-2 meldingen aan de GGD'en vanaf 27 februari 2020	56
12.2	COVID-19 ziekenhuisopnames en opnames op de intensive care gerapporteerd door de Stichting NICE vanaf 27 februari 2020	65
12.3	Regionale overzichten van SARS-CoV-2 meldingen vanaf 27 februari 2020	66
12.4	Leeftijdsverdeling en man-vrouwverdeling van personen positief voor SARS-CoV-2	69
12.5	Onderliggende aandoeningen en/of zwangerschap bij overleden personen positief voor SARS-CoV-2 jonger dan 70 jaar vanaf 27 februari 2020	72
12.6	Surveillance van SARS-CoV-2 in verpleeghuizen en woonzorgcentra	73
12.7	Surveillance van SARS-CoV-2 in gehandicaptenzorginstellingen	75
12.8	Surveillance van SARS-CoV-2 bij zelfstandig wonende personen van 70 jaar en ouder	77
12.9	Surveillance van SARS-CoV-2 onder zorgmedewerkers	78
12.10	Surveillance van SARS-CoV-2 onder onderwijs- en kinderopvangmedewerkers	79

1 Samenvatting COVID-19 meldingen van de GGD'en vanaf 27 februari 2020

In Nederland zijn er sinds 27 februari 2020 in totaal 1307466 personen met SARS-CoV-2 gemeld door de GGD. COVID-19 is een meldingsplichtige infectie, echter geldt er geen meldingsplicht voor ziekenhuisopname of overlijden bij personen met een positieve SARS-CoV-2 testuitslag. De hier gepresenteerde opname- en sterftecijfers betreffen daarom een onderrapportage.

Tabel 1: Aantal door de GGD'en gemelde personen positief voor SARS-CoV-2, aantal in het ziekenhuis opgenomen COVID-19 patiënten gemeld door de GGD'en en aantal overleden personen positief voor SARS-CoV-2 gemeld door de GGD'en^{1,2}

Gezondheidsstatus	Totaal	%	Meldingen afgelopen ³		Gecorrigeerd afgelopen ⁴		Verskil met	
			dag ⁵	week ⁶	dag ⁷	week ⁸	gisteren ⁹	vorige week ¹⁰
Totaal gemeld	1307466		5365	48501	-45	-190	5320	48311
Ziekenhuisopname	26673	2.0	57	503	-1	-4	56	499
Overleden	16629	1.3	8	158	-1	-4	7	154

¹ Sinds 1 december 2020 kunnen naast mensen met klachten ook mensen zonder klachten zich laten testen als zij risico hebben gelopen op een besmetting. Toch is het aannemelijk dat niet alle met SARS-CoV-2 besmette personen daadwerkelijk getest worden. De werkelijke aantallen in Nederland zijn daarom waarschijnlijk hoger dan de aantallen die hier genoemd worden. Het werkelijke aantal COVID-19 patiënten opgenomen in het ziekenhuis of overleden is hoger dan het aantal opgenomen of overleden patiënten gemeld in de surveillance. Dit komt doordat er geen meldingsplicht geldt voor ziekenhuisopname voor of overlijden aan COVID-19. De hier gepresenteerde opname- en sterftecijfers betreffen daarom een onderrapportage, en zijn weergegeven in grijs. Aan het RIVM wordt niet gemeld wie hersteld is.

² Voor 410 sterfgevallen is aangegeven dat COVID-19 niet de directe oorzaak van overlijden is.

³ Dit betreft het aantal meldingen, opnames en overlijdens die in de afgelopen dag/week nieuw aan het RIVM zijn gerapporteerd. Datum van melding aan de GGD, ziekenhuisopname of overlijden kan echter in een andere dag/week vallen. Bij de meeste overige tabellen en figuren in dit rapport wordt de datum van melding, ziekenhuisopname of overlijden gebruikt. Deze cijfers zijn dus niet hetzelfde.

⁴ Behalve dat er nieuwe meldingen worden ontvangen, worden eerdere meldingen soms aangepast; de aantallen meldingen per week kunnen daardoor variëren.

⁵ Meldingen die tussen 4 april 10:01 en 5 april 10:00 aan het RIVM zijn gedaan.

⁶ Meldingen die tussen 29 maart 10:01 en 5 april 10:00 aan het RIVM zijn gedaan.

⁷ Meldingen die gewist of herzien zijn tussen 4 april 10:01 en 5 april 10:00.

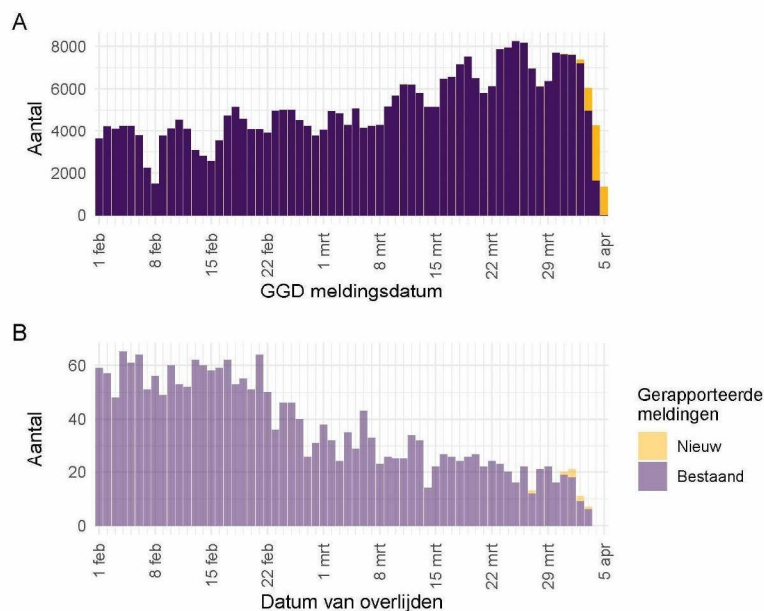
⁸ Meldingen die gewist of herzien zijn tussen 29 maart 10:01 en 5 april 10:00.

⁹ Het verschil tussen de cumulatieve meldingen t/m 5 april 10:00 ten opzichte van 4 april 10:00.

¹⁰ Het verschil tussen de cumulatieve meldingen t/m 5 april 10:00 ten opzichte van 29 maart 10:00.

2 Verloop over de tijd van SARS-CoV-2 vanaf 1 februari 2021

2.1 Aantal aan de GGD'en gemelde personen met een positieve testuitslag voor SARS-CoV-2 en overleden personen positief voor SARS-CoV-2



Figuur 1: Aantal aan de GGD'en gemelde personen met een positieve testuitslag voor SARS-CoV-2 vanaf 1 februari 2021¹. (A) Aantal aan de GGD'en gemelde personen met een positieve testuitslag voor SARS-CoV-2, naar meldingsdatum. (B) Aantal aan de GGD'en gemelde overleden personen positief voor SARS-CoV-2, naar datum van overlijden. Voor de epidemiologische curves met data vanaf 27 februari 2020, zie Figuur 34.

¹ Meldingen aan het RIVM van 1 februari t/m 4 april 10:00 uur zijn in deze grafieken weergegeven in paars. Meldingen van 4 april 10:01 uur t/m 5 april 10:00 uur zijn weergegeven in geel. Sinds 1 juni 2020 kan iedereen zich met klachten laten testen. Vanaf 1 december 2020 kunnen ook mensen zonder klachten zich laten testen als zij risico hebben gelopen op een besmetting. Toch is het aannemelijk dat niet alle met SARS-CoV-2 besmette personen daadwerkelijk getest worden. De werkelijke aantallen in Nederland zijn daarom waarschijnlijk hoger dan het aantal overleden patiënten gemeld in de surveillance. Er geldt geen meldingsplicht voor overlijden aan COVID-19. De hier gepresenteerde sterftecijfers betreffen daarom een onderrapportage en zijn in figuur B weergegeven in lichtere kleuren. Voor een overzicht van de totale sterfte in Nederland, zie Figuur 33. Aan het RIVM wordt niet gemeld wie hersteld is. Van 1 patiënt is de datum van overlijden niet bekend. Deze patiënt kan daarom niet worden weergegeven in deze figuren.

2.2 COVID-19 ziekenhuisopnames en opnames op de intensive care gerapporteerd door de Stichting NICE

De Stichting NICE rapporteert dagelijks het aantal COVID-19 patiënten dat opgenomen is in het ziekenhuis. Het aantal ziekenhuisopnames is inclusief opnames op de intensive care. Er is mogelijk een vertraging van 2 tot 3 dagen in de data-aanlevering. Gegevens rechts van de stippellijn worden momenteel nog aangevuld door de ziekenhuizen. Voor het aantal COVID-19 patiënten op de intensive care (bedbezetting per dag), zie de Landelijke Coördinatiecentrum Patiënten Spreiding.

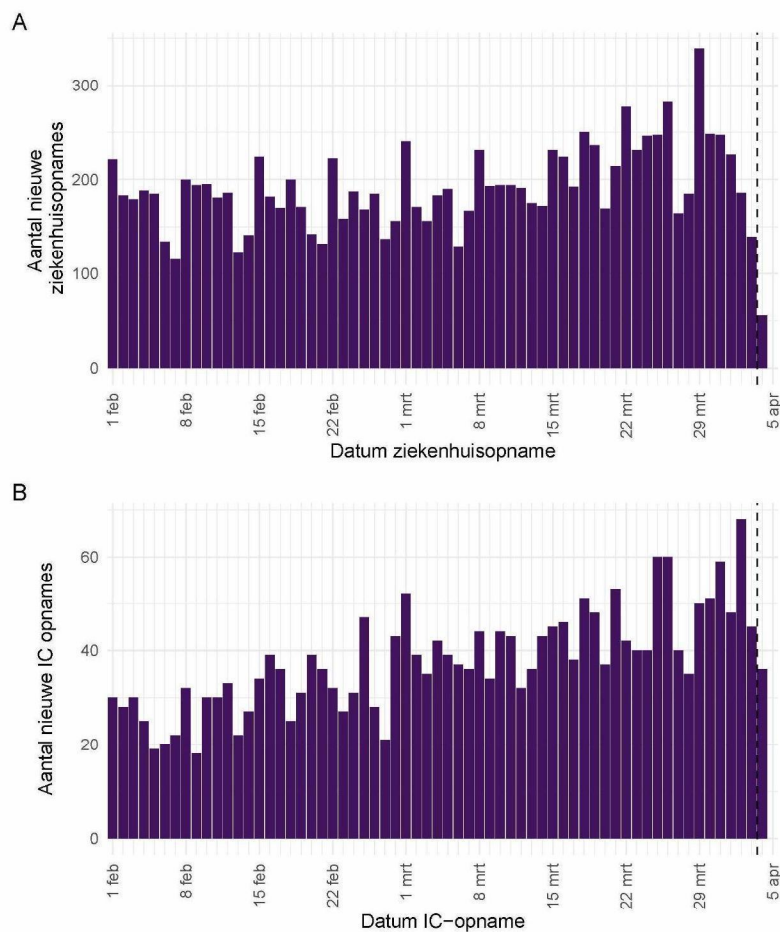
Tabel 2: Aantal nieuwe ziekenhuisopnames en intensive care (IC) opnames van patiënten met COVID-19 per kalenderweek¹ van ziekenhuisopname².

Datum van - tot	Ziekenhuis- of IC opname	Waarvan IC opnames
01-02-2021 - 07-02-2021	1205	174
08-02-2021 - 14-02-2021	1219	192
15-02-2021 - 21-02-2021	1221	240
22-02-2021 - 28-02-2021	1213	229
01-03-2021 - 07-03-2021	1236	280
08-03-2021 - 14-03-2021	1350	276
15-03-2021 - 21-03-2021	1516	318
22-03-2021 - 28-03-2021	1632	317
29-03-2021 - 04-04-2021	1441	357

¹ Een kalenderweek is gedefinieerd van maandag t/m zondag.

² De gegevens van de meest recente kalenderweek zijn nog niet volledig.

2 VERLOOP OVER DE TIJD VAN SARS-COV-2 VANAF 1 FEBRUARI 2021

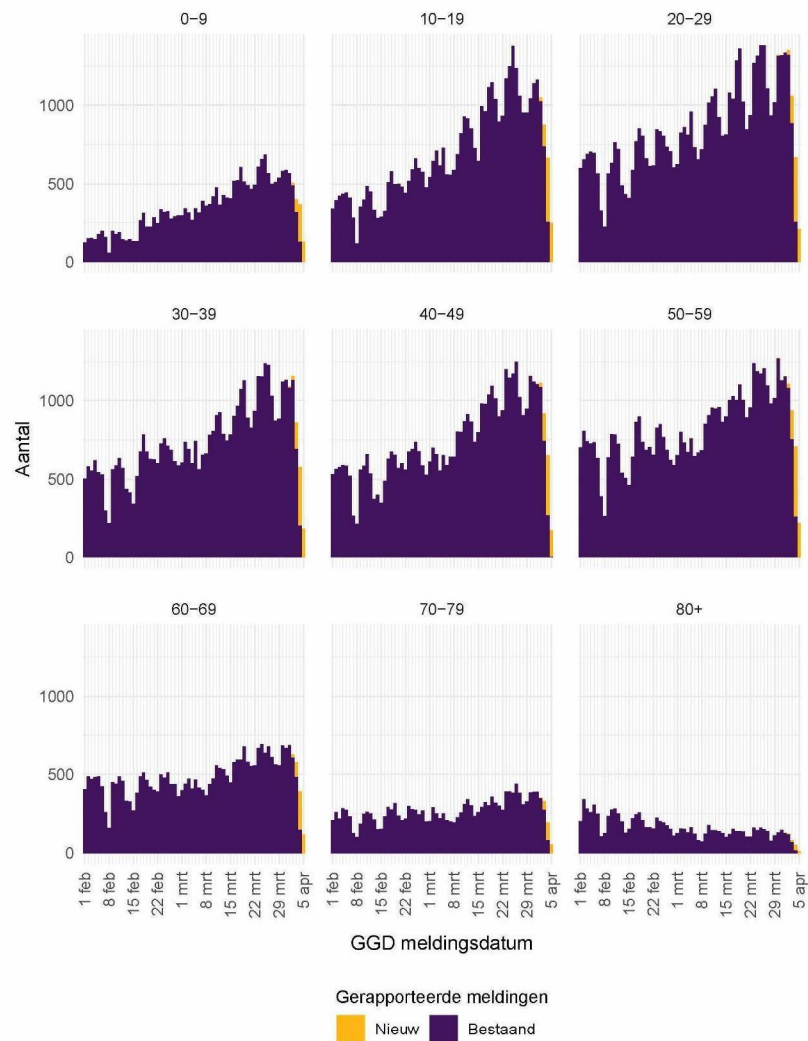


Figuur 2: (A) Aantal nieuwe COVID-19 patiënten per dag in Nederlandse¹ ziekenhuizen, waarvan (B) Aantal nieuwe COVID-19 patiënten per dag op Nederlandse¹ intensive care (IC) afdelingen.

¹ Inclusief opnames op Duitse IC's ten tijde van overbezetting op de Nederlandse IC's.

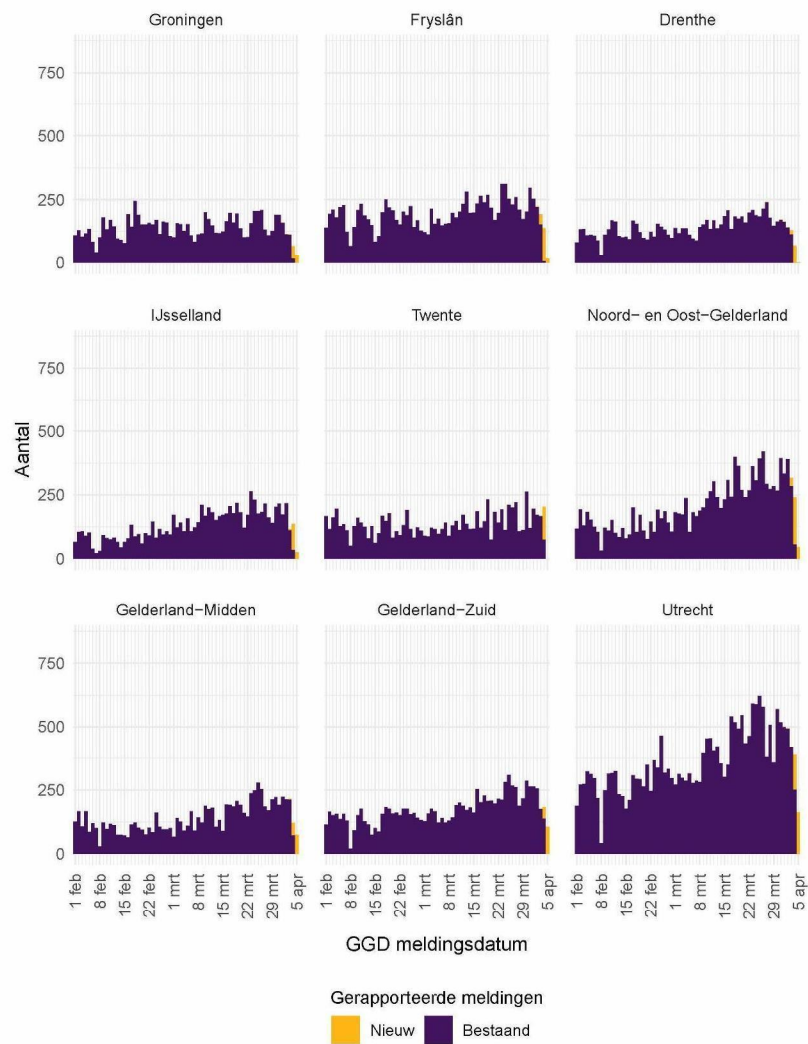
Bron: Nationale Intensive Care Evaluatie – NICE. Gegevens bijgewerkt op 5 april, 11:16 uur. Voor uitgebreidere en nog actuelere informatie zie Stichting NICE.

2.3 Meldingen aan de GGD'en per leeftijdsgroep (in jaren) en per veiligheidsregio



Figuur 3: Aantal aan de GGD'en gemelde personen met een positieve testuitslag voor SARS-CoV-2 vanaf 1 februari 2021, per leeftijdsgroep (in jaren). Voor de epidemiologische curves met data vanaf 27 februari 2020, zie Figuur 35.

2 VERLOOP OVER DE TIJD VAN SARS-COV-2 VANAF 1 FEBRUARI 2021



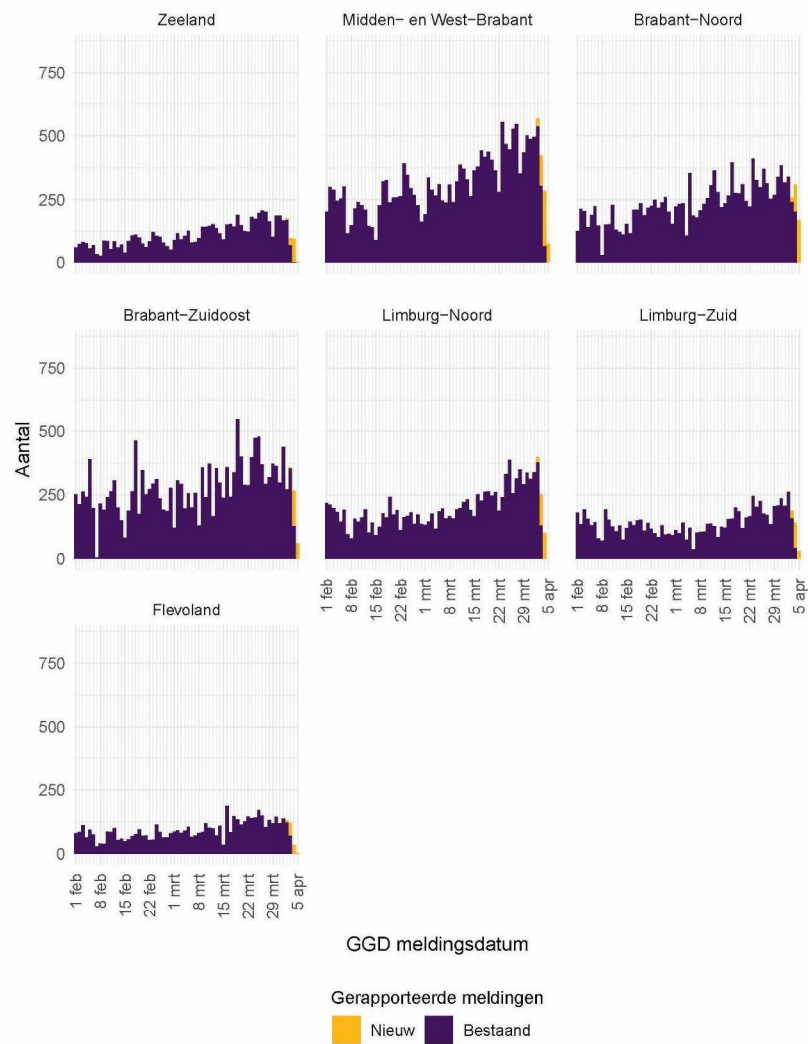
Figuur 4: Aantal aan de GGD'en gemelde personen met een positieve testuitslag voor SARS-CoV-2 vanaf 1 februari 2021, per veiligheidsregio (deel 1). Voor de epidemiologische curves met data vanaf 27 februari 2020, zie Figuur 37.

2 VERLOOP OVER DE TIJD VAN SARS-COV-2 VANAF 1 FEBRUARI 2021



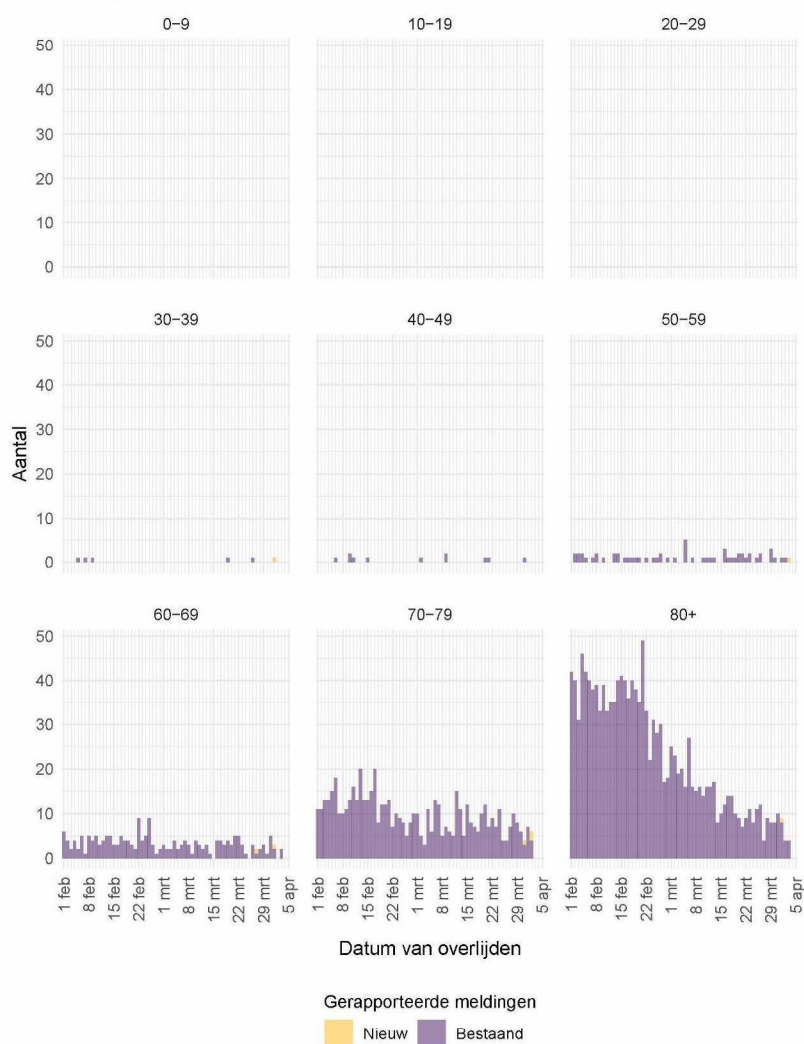
Figuur 5: Aantal aan de GGD'en gemelde personen met een positieve testuitslag voor SARS-CoV-2 vanaf 1 februari 2021, per veiligheidsregio (deel 2). Voor de epidemiologische curves met data vanaf 27 februari 2020, zie Figuur 38.

2 VERLOOP OVER DE TIJD VAN SARS-COV-2 VANAF 1 FEBRUARI 2021



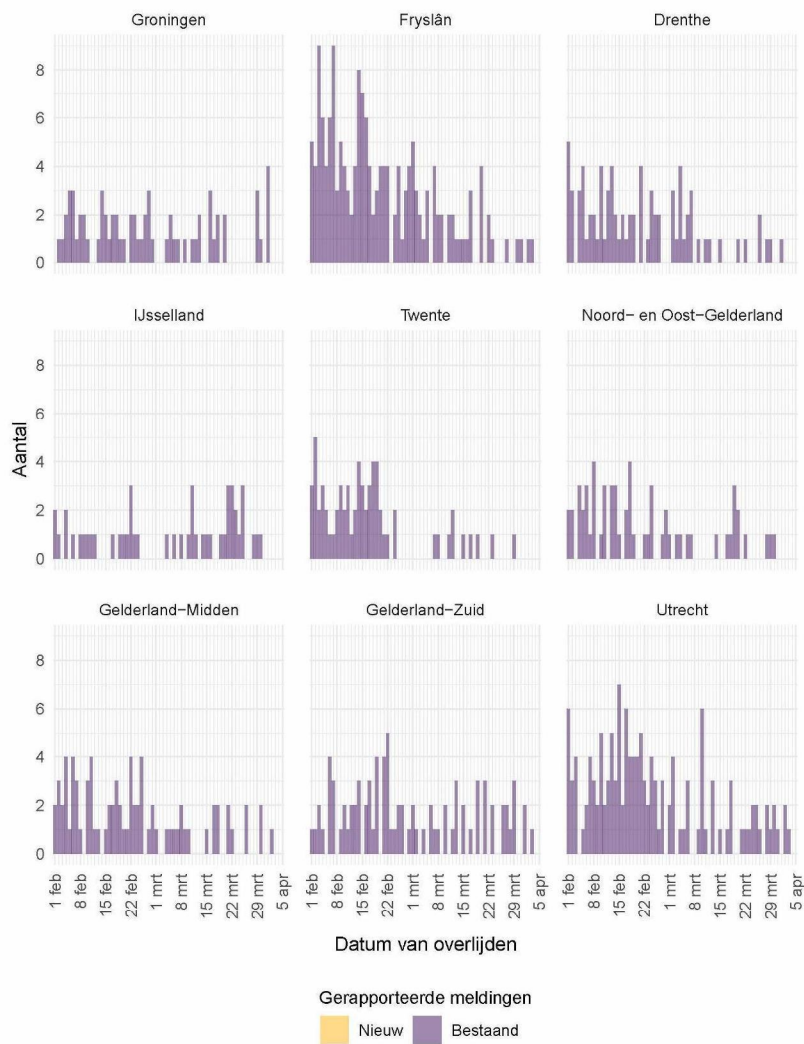
Figuur 6: Aantal aan de GGD'en gemelde personen met een positieve testuitslag voor SARS-CoV-2 vanaf 1 februari 2021, per veiligheidsregio (deel 3). Voor de epidemiologische curves met data vanaf 27 februari 2020, zie Figuur 39.

2.4 Aan de GGD'en gemelde overleden personen positief voor SARS-CoV-2 per leeftijdsgroep (in jaren) en per veiligheidsregio



Figuur 7: Aantal aan de GGD'en gemelde overleden personen positief voor SARS-CoV-2 vanaf 1 februari 2021, per leeftijdsgroep (in jaren). Voor de epidemiologische curves met data vanaf 27 februari 2020, zie Figuur 36.

2 VERLOOP OVER DE TIJD VAN SARS-COV-2 VANAF 1 FEBRUARI 2021



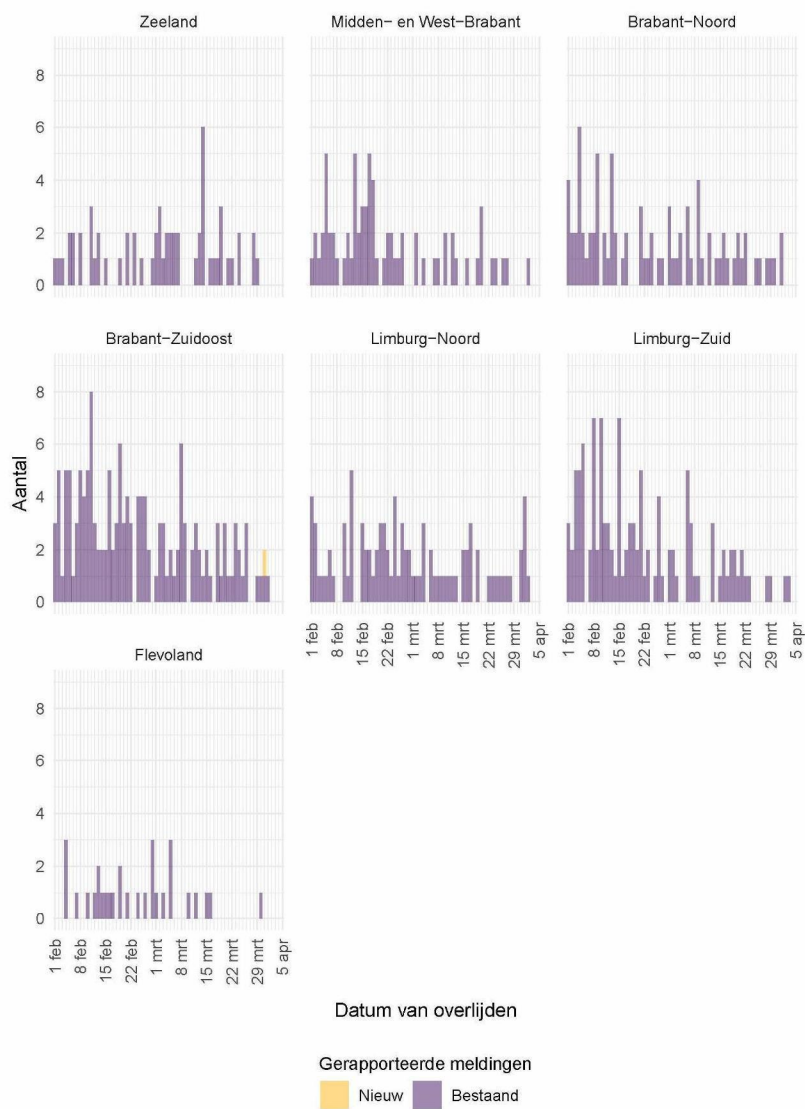
Figuur 8: Aantal aan de GGD'en gemelde overleden personen positief voor SARS-CoV-2 vanaf 1 februari 2021, per veiligheidsregio (deel 1). Voor de epidemiologische curves met data vanaf 27 februari 2020, zie Figuur 40. Overlijden aan COVID-19 is niet meldingsplichtig en is daarom ondergerapporteerd en weergegeven in lichtere kleuren.

2 VERLOOP OVER DE TIJD VAN SARS-COV-2 VANAF 1 FEBRUARI 2021



Figuur 9: Aantal aan de GGD'en gemelde overleden personen positief voor SARS-CoV-2 vanaf 1 februari 2021, per veiligheidsregio (deel 2). Voor de epidemiologische curves met data vanaf 27 februari 2020, zie Figuur 41. Overlijden aan COVID-19 is niet meldingsplichtig en is daarom ondergerapporteerd en weergegeven in lichtere kleuren.

2 VERLOOP OVER DE TIJD VAN SARS-COV-2 VANAF 1 FEBRUARI 2021



Figuur 10: Aantal aan de GGD'en gemelde overleden personen positief voor SARS-CoV-2 vanaf 1 februari 2021, per veiligheidsregio (deel 3). Voor de epidemiologische curves met data vanaf 27 februari 2020, zie Figuur 42. Overlijden aan COVID-19 is niet meldingsplichtig en is daarom ondergerapporteerd en weergegeven in lichtere kleuren.

3 Regionale overzichten van SARS-CoV-2 meldingen aan de GGD'en

3.1 Aantal SARS-CoV-2 meldingen per veiligheidsregio in de afgelopen week

Tabel 3: Aantal aan de GGD'en gemelde personen met een positieve testuitslag voor SARS-CoV-2 en overleden personen positief voor SARS-CoV-2, per veiligheidsregio in de afgelopen week, totaal en per 100.000 inwoners^{1,2}.

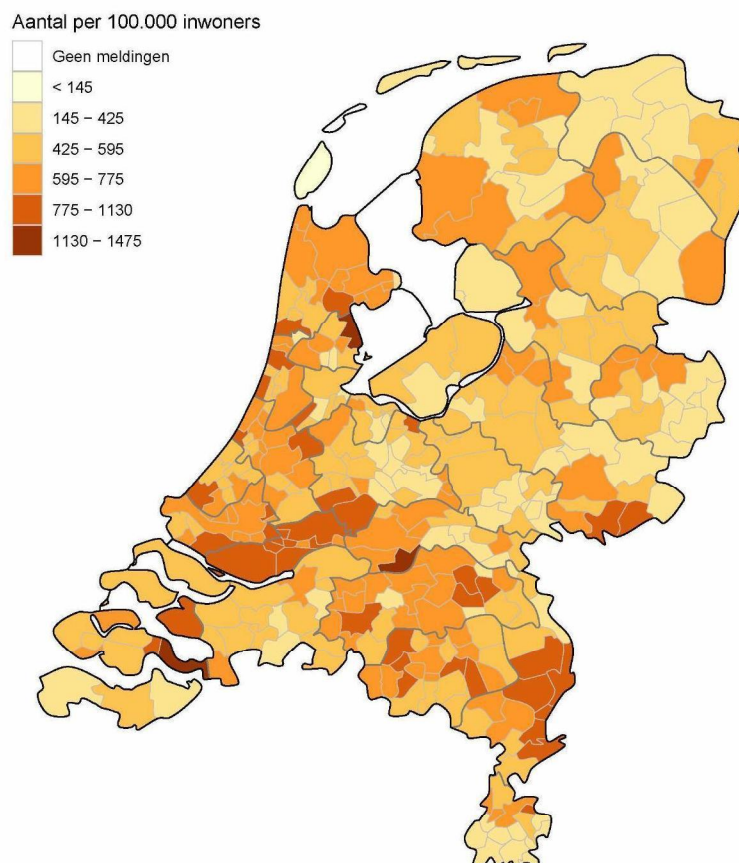
Veiligheidsregio ³	Totaal gemeld	/100.000	Overleden	/100.000
Totaal gemeld	48338	277.7	97	0.6
Groningen	992	169.3	8	1.4
Fryslân	1498	230.5	4	0.6
Drenthe	988	200.1	2	0.4
IJsseland	1227	230.9	2	0.4
Twente	1231	195.1	1	0.2
Noord- en Oost-Gelderland	2271	274.4	2	0.2
Gelderland-Midden	1474	211.6	3	0.4
Gelderland-Zuid	1749	311.4	6	1.1
Utrecht	3410	251.7	7	0.5
Noord-Holland-Noord	1774	267.7	5	0.8
Zaanstreek-Waterland	1151	339.3	3	0.9
Kennemerland	1690	307.3	4	0.7
Amsterdam-Amstelland	2689	251.2	8	0.7
Gooi en Vechtstreek	495	192.6	1	0.4
Haaglanden	3382	302.8	1	0.1
Hollands-Midden	2688	332.3	2	0.2
Rotterdam-Rijnmond	4303	325.1	12	0.9
Zuid-Holland-Zuid	1883	409.9	4	0.9
Zeeland	1023	266.8	1	0.3
Midden- en West-Brabant	3272	290.5	1	0.1
Brabant-Noord	2388	364.1	4	0.6
Brabant-Zuidoost	2427	310.9	5	0.6
Limburg-Noord	2034	391.1	7	1.3
Limburg-Zuid	1484	248.5	3	0.5
Flevoland	815	192.7	1	0.2

¹ Betreft het aantal personen positief voor SARS-CoV-2 of overleden aan COVID-19 met een datum van melding aan de GGD of een datum van overlijden in de periode van 29 maart 10:01 t/m 5 april 10:00 uur.

² Sinds 1 december 2020 kunnen naast mensen met klachten ook mensen zonder klachten zich laten testen als zij risico hebben gelopen op een besmetting. Toch is het aannemelijk dat niet alle met SARS-CoV-2 besmette personen daadwerkelijk getest worden. De werkelijke aantallen in Nederland zijn daarom waarschijnlijk hoger dan de aantallen die hier genoemd worden. Het werkelijke aantal overleden personen positief voor SARS-CoV-2 is hoger dan het aantal overleden patiënten gemeld in de surveillance. Dit komt doordat er geen meldingsplicht geldt voor overlijden aan COVID-19. De hier gepresenteerde sterftecijfers betreffen daarom een onderrapportage, en zijn weergegeven in grijs. Aan het RIVM wordt niet gemeld wie hersteld is.

³ Van de meldingen die tussen 29 maart 10:01 en 5 april 10:00 aan het RIVM gedaan zijn, is van 15 mensen de veiligheidsregio niet bekend.

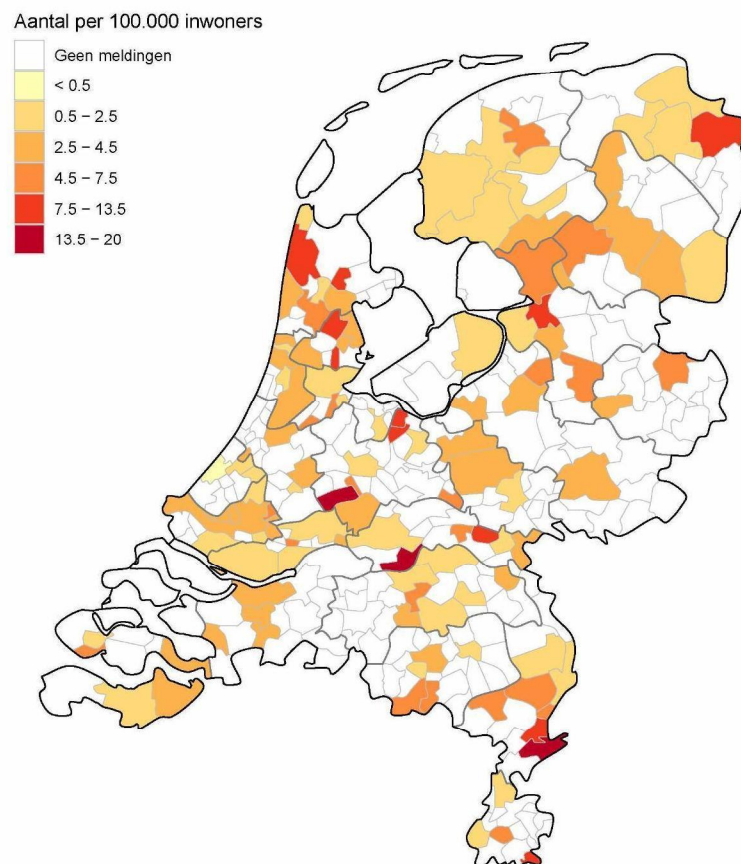
3.2 Kaarten met SARS-CoV-2 meldingen per gemeente in de afgelopen twee weken



Figuur 11: Aantal aan de GGD'en gemelde personen met een positieve testuitslag voor SARS-CoV-2 per 100.000 inwoners per gemeente met GGD meldingsdatum van 22 maart t/m 5 april 10:00 uur. De donkergrijze lijnen geven de grenzen van de GGD-regio's weer. De lichtgrijze lijnen geven de gemeentegrenzen weer.

Iedere maandag wordt de kleurindeling van de kaart aangepast zodat het contrast tussen gemeenten duidelijker weergegeven wordt.

3 REGIONALE OVERZICHTEN VAN SARS-COV-2 MELDINGEN AAN DE GGD'EN



Figuur 12: Aantal aan de GGD'en gemelde overleden personen positief voor SARS-CoV-2 per 100.000 inwoners per gemeente met overlijdensdatum van 22 maart t/m 5 april 10:00 uur. Overlijden aan COVID-19 is niet meldingsplichtig en is daarom ondergerapporteerd. De donkergrijze lijnen geven de grenzen van de GGD-regio's weer. De lichtgrijze lijnen geven gemeentegrenzen weer.

Iedere maandag wordt de kleurindeling van de kaart aangepast zodat het contrast tussen gemeenten duidelijker weergegeven wordt.

4 LEEFTIJDVERDELING EN MAN-VROUWVERDELING VAN BIJ DE GGD'EN POSITIEF OP SARS-COV-2 GETESTE PERSONEN

4 Leeftijdverdeling en man-vrouwverdeling van bij de GGD'en positief op SARS-CoV-2 geteste personen

Tabel 4: Leeftijdverdeling van aan de GGD'en gemelde en overleden personen met een positieve testuitslag voor SARS-CoV-2 in de afgelopen week^{1,2}, in totaal, percentage en per 100.000 personen.

Leeftijdsgroep	Totaal gemeld			Overleden		
	Aantal	% ³	/100.000 ⁴	Aantal	% ⁵	/100.000
Totaal gemeld	48353		278	97		0.6
0-4	905	1.9	105	0	0.0	0
5-9	2784	5.8	305	0	0.0	0
10-14	3350	6.9	351	0	0.0	0
15-19	3788	7.8	361	0	0.0	0
20-24	4516	9.3	413	0	0.0	0
25-29	3755	7.8	330	0	0.0	0
30-34	3558	7.4	323	1	1.0	0.1
35-39	3450	7.1	330	0	0.0	0
40-44	3539	7.3	346	1	1.0	0.1
45-49	3648	7.5	308	0	0.0	0
50-54	3874	8.0	302	2	2.1	0.2
55-59	3665	7.6	293	5	5.2	0.4
60-64	2536	5.2	227	7	7.2	0.6
65-69	1766	3.7	177	7	7.2	0.7
70-74	1497	3.1	159	15	15.5	1.6
75-79	930	1.9	147	16	16.5	2.5
80-84	446	0.9	102	22	22.7	5
85-89	232	0.5	91	12	12.4	4.7
90-94	82	0.2	80	7	7.2	6.8
95+	32	0.1	120	2	2.1	7.5
Niet vermeld	0	0.0		0	0.0	

¹ Betreft het aantal personen positief voor SARS-CoV-2 of overleden aan COVID-19 met een datum van melding aan de GGD of een datum van overlijden in de periode van 29 maart 10:01 t/m 5 april 10:00 uur.

² Sinds 1 december 2020 kunnen naast mensen met klachten ook mensen zonder klachten zich laten testen als zij risico hebben gelopen op een besmetting. Toch is het aannemelijk dat niet alle met SARS-CoV-2 besmette personen daadwerkelijk getest worden. De werkelijke aantallen in Nederland zijn daarom waarschijnlijk hoger dan de aantallen die hier genoemd worden. Het werkelijke aantal overleden personen positief voor SARS-CoV-2 is hoger dan het aantal overleden patiënten gemeld in de surveillance. Dit komt doordat er geen meldingsplicht geldt voor overlijden aan COVID-19. De hier gepresenteerde sterftecijfers betreffen daarom een onderrapportage, en zijn weergegeven in grijs. Aan het RIVM wordt niet gemeld wie hersteld is.

³ Percentage van totaal aantal meldingen in de afgelopen week per leeftijdsgroep (in jaren).

⁴ Per 100.000 personen binnen deze leeftijdsgroep (in jaren).

⁵ Percentage van totaal aantal overlijdens in de afgelopen week per leeftijdsgroep (in jaren).

4 LEEFTIJDVERDELING EN MAN-VROUWVERDELING VAN BIJ DE GGD'EN POSITIEF OP SARS-COV-2 GETESTE PERSONEN

Tabel 5: Man-vrouwverdeling van aan de GGD'en gemelde personen met een positieve testuitslag voor SARS-CoV-2 en van overleden personen positief voor SARS-CoV-2 in de afgelopen week^{1,2}.

Geslacht	Totaal gemeld		Overleden		
	Aantal	% ³ /100.000 ⁴	Aantal	% ⁵	/100.000
Totaal gemeld	48353	277.8	97		0.6
Man	24357	50.4	66	68.0	0.8
Vrouw	23996	49.6	31	32.0	0.4

¹ Betreft het aantal personen positief voor SARS CoV 2 of overleden aan COVID-19 met een datum van melding aan de GGD of een datum van overlijden in de periode van 29 maart 10:01 t/m 5 april 10:00 uur.

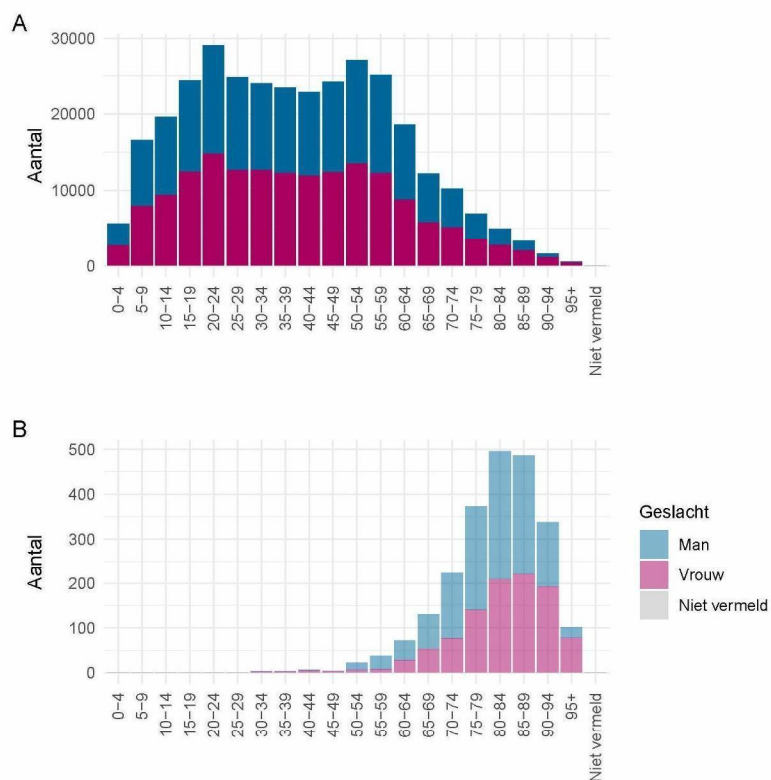
² Sinds 1 december 2020 kunnen naast mensen met klachten ook mensen zonder klachten zich laten testen als zij risico hebben gelopen op een besmetting. Toch is het aannemelijk dat niet alle met SARS-CoV-2 besmette personen daadwerkelijk getest worden. De werkelijke aantallen in Nederland zijn daarom waarschijnlijk hoger dan de aantallen die hier genoemd worden. Het werkelijke aantal overleden personen positief voor SARS-CoV-2 is hoger dan het aantal overleden patiënten gemeld in de surveillance. Dit komt doordat er geen meldingsplicht geldt voor overlijden aan COVID-19. De hier gepresenteerde sterftecijfers betreffen daarom een onderrapportage, en zijn weergegeven in grijs. Aan het RIVM wordt niet gemeld wie hersteld is.

³ Man-vrouwverdeling van het percentage van totaal aantal meldingen in de afgelopen week.

⁴ Per 100.000 personen per geslacht.

⁵ Man-vrouwverdeling van het totaal aantal overlijdens in de afgelopen week.

4 LEEFTIJDVERDELING EN MAN-VROUWVERDELING VAN BIJ DE GGD'EN POSITIEF OP SARS-COV-2 GETESTE PERSONEN



Figuur 13: Leeftijdsverdeling en man-vrouwverdeling van aan de GGD'en gemelde personen positief voor SARS-CoV-2 vanaf 1 februari 2021. (A) Leeftijdsverdeling en man-vrouwverdeling van aan de GGD'en gemelde personen positief voor SARS-CoV-2. (B) Leeftijdsverdeling en man-vrouwverdeling van aan de GGD'en gemelde overleden personen positief voor SARS-CoV-2. Het werkelijke aantal overleden personen positief voor SARS-CoV-2 is hoger dan het aantal overleden personen positief voor SARS-CoV-2 gemeld in de surveillance. Dit komt doordat er geen meldingsplicht geldt voor overlijden aan COVID-19. De hier gepresenteerde sterftcijfers betreffen daarom een onderrapportage en zijn in figuur B weergegeven in lichtere kleuren.

5 Reishistorie van bij de GGD'en positief op SARS-CoV-2 geteste personen vanaf 1 februari 2021 en in de afgelopen week

Tabel 6: Aantal aan de GGD'en gemelde personen met een positieve testuitslag voor SARS-CoV-2 die in de 14 dagen voor aanvang van de ziekte in het buitenland zijn geweest¹.

	Vanaf 1 februari		Afgelopen week ²	
	Aantal	%	Aantal	%
Totaal gemeld	329584		48501	
Reishistorie	3845	1.2	563	1.2
Geen reishistorie	292570	88.8	39538	81.5
Niet vermeld	33169	10.1	8400	17.3

¹ Of een persoon met een positieve testuitslag voor SARS-CoV-2 wel of geen reishistorie heeft, wordt vanaf 31 augustus 2020 bepaald door de volgende criteria: a) De persoon met een positieve testuitslag voor SARS-CoV-2 heeft bij de GGD aangegeven een reishistorie te hebben en b) er zit maximaal 14 dagen tussen de terugkomst en de eerste ziektedag van de persoon met een positieve testuitslag voor SARS-CoV-2.

² Meldingen die tussen 29 maart 10:01 en 5 april 10:00 aan het RIVM zijn gedaan.

5 REISHISTORIE VAN BIJ DE GGD'EN POSITIEF OP SARS-COV-2 GETESTE PERSONEN VANAF 1 FEBRUARI 2021 EN IN DE AFGELOPEN WEEK

Tabel 7: Aantal aan de GGD'en gemelde personen met een positieve testuitslag voor SARS-CoV-2 die in de 14 dagen voor aanvang van de ziekte in het buitenland zijn geweest naar verblijfplaats.

Land van verblijf	Vanaf 1 februari		Afgelopen week ¹	
	Aantal	%	Aantal	%
Duitsland	940	24.4	159	28.2
België	927	24.1	127	22.6
Polen	385	10.0	55	9.8
Curaçao	136	3.5	40	7.1
Frankrijk	225	5.9	27	4.8
Turkije	159	4.1	26	4.6
Spanje	83	2.2	12	2.1
India	51	1.3	10	1.8
Italië	77	2.0	10	1.8
Zwitserland	52	1.4	10	1.8
Verenigde Staten	53	1.4	9	1.6
Kenia	22	0.6	8	1.4
Hongarije	39	1.0	7	1.2
Roemenië	56	1.5	7	1.2
Egypte	37	1.0	6	1.1
Oekraïne	36	0.9	6	1.1
Aruba	21	0.5	5	0.9
Oostenrijk	46	1.2	5	0.9
Pakistan	21	0.5	5	0.9
Bonaire	27	0.7	4	0.7
Brazilië	53	1.4	4	0.7
Denemarken	29	0.8	4	0.7
Griekenland	13	0.3	4	0.7
Mexico	29	0.8	4	0.7
Overig	788	20.5	57	10.1
Gereisd, maar land is niet vermeld	30	0.8	4	0.7

¹ Meldingen die tussen 29 maart 10:01 en 5 april 10:00 aan het RIVM zijn gedaan.

6 Bron- en contactonderzoek van SARS-CoV-2 meldingen aan de GGD'en

Wanneer iemand besmet is met SARS-CoV-2 start de GGD met bron- en contactonderzoek (BCO) volgens een landelijk protocol, met als doel om verdere verspreiding van het virus te voorkomen.

6.1 Brononderzoek: Setting van mogelijke besmetting van personen met een positieve testuitslag voor SARS-CoV-2

In het brononderzoek, dat door de GGD wordt uitgevoerd bij personen met een positieve testuitslag voor SARS-CoV-2, wordt nagegaan of er gerelateerde ziektegevallen zijn die de bron kunnen zijn. Als dit het geval is wordt vermeld in welke setting de besmetting mogelijk heeft plaatsgevonden. Voor de gemelde personen met een positieve testuitslag voor SARS-CoV-2 waarbij sprake is van gerelateerde gevallen en waarvan de setting bekend is, wordt in Tabel 9 vermeld om welke setting het gaat.

Tabel 8: Aantal aan de GGD'en gemelde personen met een positieve testuitslag voor SARS-CoV-2 naar aanwezigheid van gerelateerde ziektegevallen¹.

Gerelateerde ziektegevallen aanwezig	Vanaf 1 februari		Afgelopen week ²	
	Aantal	%	Aantal	%
Totaal gemeld	329584		48501	
Ja, setting vermeld	210660	63.9	27865	57.5
Ja, setting niet vermeld	1309	0.4	146	0.3
Ja, setting onbekend	333	0.1	33	0.1
Nee	85201	25.9	12052	24.8
Niet vermeld	32081	9.7	8405	17.3

¹ Sinds 1 december 2020 kunnen naast mensen met klachten ook mensen zonder klachten zich laten testen als zij risico hebben gelopen op een besmetting. Toch is het aannemelijk dat niet alle personen positief voor SARS-CoV-2 getest worden. De werkelijke aantallen zijn daarom waarschijnlijk hoger dan de aantallen die hier genoemd worden.

² Meldingen die tussen 29 maart 10:01 en 5 april 10:00 aan het RIVM zijn gedaan.

6 BRON- EN CONTACTONDERZOEK VAN SARS-COV-2 MELDINGEN AAN DE GGD'EN

Tabel 9: Vermelde mogelijke settings van besmetting van aan de GGD'en gemelde personen met een positieve testuitslag voor SARS-CoV-2 waarbij sprake is van gerelateerde gevallen^{1,2}.

Setting	Vanaf 1 februari		Afgelopen week ³	
	Aantal	%	Aantal	%
Thuisituatie (huisgenoten inclusief niet-samenwonende partner)	119387	56.7	16268	58.4
Bezoek in de thuisituatie (van of bij familie, vrienden, enz.)	41744	19.8	5523	19.8
Werk situatie	33203	15.8	3931	14.1
School en kinderopvang	14362	6.8	2521	9.0
Vrijtijdsbesteding, zoals sportclub	924	0.4	182	0.7
Feest (feest, verjaardag, borrel, bruiloft, enz.)	851	0.4	146	0.5
2e lijn gezondheidszorg / ziekenhuis	1835	0.9	138	0.5
Overige gezondheidszorg	1514	0.7	120	0.4
Verpleeghuis of woonzorgcentrum voor ouderen ⁴	5163	2.5	95	0.3
Overige woonvoorziening	1039	0.5	88	0.3
Medereiziger / reis / vakantie	306	0.1	42	0.2
Studentenvereniging/-activiteiten	341	0.2	44	0.2
Religieuze bijeenkomsten	355	0.2	69	0.2
1e lijn gezondheidszorg / huisarts	589	0.3	58	0.2
Uitvaart	688	0.3	67	0.2
Vlucht	102	0.0	23	0.1
Horeca	201	0.1	29	0.1
Woonvoorziening voor mensen met een beperking	1769	0.8	38	0.1
Dagopvang voor ouderen en mensen met een beperking	636	0.3	32	0.1
Overige dagopvang	256	0.1	33	0.1
Koor	24	0.0	3	0.0
Hospice	51	0.0	3	0.0
Overig	3373	1.6	380	1.4

¹ Sinds 1 december 2020 kunnen naast mensen met klachten ook mensen zonder klachten zich laten testen als zij risico hebben gelopen op een besmetting. Toch is het aanmerkelijk dat niet alle personen positief voor SARS-CoV-2 getest worden. De werkelijke aantallen zijn daarom waarschijnlijk hoger dan de aantallen die hier genoemd worden.

² Per positief op SARS-CoV-2 getest persoon kunnen meerdere settings gerapporteerd zijn. De percentages in Tabel 9 worden berekend ten opzichte van het aantal personen met een positieve testuitslag voor SARS-CoV-2 waarbij sprake is van gerelateerde gevallen en tenminste één setting is vermeld (Tabel 8).

³ Meldingen die tussen 29 maart 10:01 en 5 april 10:00 aan het RIVM zijn gedaan.

⁴ Vanaf 22 oktober 2020 wordt de setting 'verpleeghuis' niet meer automatisch toegewezen aan verpleeghuisbewoners woonachtig in een besmette locatie. Hierdoor is het percentage meldingen met de setting 'verpleeghuis' lager, maar wel representatiever.

6.2 Contactonderzoek bij personen met een positieve testuitslag voor SARS-CoV-2

Het contactonderzoek richt zich op personen met wie de besmette persoon de afgelopen tijd in contact is geweest, en besmet zou kunnen hebben. Nauwe contacten zijn mensen waarmee langer dan 15 minuten op minder dan 1,5 meter afstand contact is geweest tijdens de besmettelijke periode, waarbij onderscheid wordt gemaakt tussen huisgenoten en overige nauwe contacten. Andere (niet nauwe) contacten van de besmette persoon zijn mensen die langer dan 15 minuten met de persoon in dezelfde ruimte waren, maar waar wel 1,5 meter afstand was, óf mensen die minder dan 15 minuten op minder dan 1,5 meter contact hadden met de besmette persoon.

De GGD neemt contact op met de nauwe contacten van de besmette persoon en bespreekt leefregels waaronder het thuis in quarantaine blijven. De andere (niet nauwe) contacten krijgen een brief of e-mail. Nauwe contacten krijgen sinds 3 februari 2021 het advies om zich zo snel mogelijk te laten testen en op dag 5 na de blootstelling een (tweede) test te doen om uit quarantaine te mogen. Het advies aan niet nauwe contacten is om zich bij klachten zo snel mogelijk te laten testen, en anders op of rond dag 5 na de blootstelling. De GGD registreert het aantal nauwe en niet nauwe contacten van de persoon met een positieve testuitslag voor SARS-CoV-2 (Tabel 11). Alleen de nauwe contacten worden op individuele basis geregistreerd; indien nauwe contacten gelinkt zijn aan meerdere besmette personen worden ze niet dubbel geregistreerd.

In periodes met een groot aantal besmettingen kan de uitvoering en registratie van het BCO door de GGD'en tijdelijk worden aangepast. Deze GGD'en vragen besmette personen dan zelf hun contacten te waarschuwen met behulp van informatie van de GGD. Als volgens een arts van de GGD sprake is van een risicogroep of risicovolle situatie wordt het BCO wel volgens de landelijke werkwijze uitgevoerd.

6 BRON- EN CONTACTONDERZOEK VAN SARS-COV-2 MELDINGEN AAN DE GGD'EN

Tabel 10: Aantallen aan de GGD'en gemelde personen met een positieve testuitslag voor SARS-CoV-2, aantallen gevonden in het kader van bron- en contactonderzoek en aantallen waarbij contactinventarisatie is uitgevoerd¹, per kalenderweek.

Start week	Nieuwe meldingen	Gevonden via BCO ²		Contactinventarisatie uitgevoerd	
		Aantal	%	Aantal	%
01-02-2021	26464	10615	40.1	24027	90.8
08-02-2021	23898	9420	39.4	21838	91.4
15-02-2021	28756	11478	39.9	26619	92.6
22-02-2021	31389	12677	40.4	29450	93.8
01-03-2021	31633	12856	40.6	29640	93.7
08-03-2021	38480	15671	40.7	36206	94.1
15-03-2021	45127	17983	39.8	42296	93.7
22-03-2021	51352	21055	41.0	47875	93.2
29-03-2021	46998	18089	38.5	41204	87.7

¹ Contactinventarisatie houdt in dat de GGD voor elke nieuwe SARS-CoV-2 melding in kaart brengt welke contacten deze persoon met een positieve testuitslag voor SARS-CoV-2 heeft gehad tijdens de besmettelijke periode, die twee dagen voor de start van de klachten begint.

² Meldingen waarbij de persoon met een positieve testuitslag voor SARS-CoV-2 in het kader van BCO door de GGD of door een andere persoon met een positieve testuitslag voor SARS-CoV-2 is gewaarschuwd.

Tabel 11: Totaal en gemiddeld aantal contacten van gemelde personen per kalenderweek per categorie contact¹.

Start week	Huisgenoten		Overig nauwe contacten		Niet nauwe contacten	
	Totaal	Gemiddeld aantal	Totaal	Gemiddeld aantal	Totaal	Gemiddeld aantal
01-02-2021	41209	1.8	22430	1.0	65355	2.8
08-02-2021	37437	1.7	21981	1.0	59497	2.8
15-02-2021	45567	1.7	32992	1.3	76518	3.0
22-02-2021	50040	1.7	34486	1.2	73551	2.6
01-03-2021	50002	1.7	40798	1.4	86553	3.0
08-03-2021	58981	1.7	58118	1.6	121199	3.5
15-03-2021	66077	1.6	66989	1.6	150482	3.7
22-03-2021	73743	1.6	73888	1.6	172280	3.7
29-03-2021	61909	1.5	59851	1.5	152090	3.8

¹ Hierbij worden alleen de nieuwe SARS-CoV-2 meldingen meegenomen waarbij contactinventarisatie is uitgevoerd.

6 BRON- EN CONTACTONDERZOEK VAN SARS-COV-2 MELDINGEN AAN DE GGD'EN

Tabel 12: Aantal nieuwe contacten dat opgevolgd wordt door de GGD en aantal en percentage met een SARS-CoV-2 infectie, per categorie nauw contact, per kalenderweek^{1,2}.

Start week ³	Huisgenoten			Overig nieuwe contacten		
	Aantal	Aantal positief	% Positief	Aantal	Aantal positief	% Positief
01-02-2021	20460	5997	29.3	11974	1290	10.8
08-02-2021	18400	5221	28.4	11678	1159	9.9
15-02-2021	23026	6726	29.2	18294	1613	8.8
22-02-2021	26514	7062	26.6	18772	1530	8.2
01-03-2021	26356	7080	26.9	22508	1673	7.4
08-03-2021	34610	8905	25.7	27311	1889	6.9
15-03-2021	31092	7661	24.6	20717	1445	7.0
22-03-2021	22350	5119	22.9	13903	973	7.0
29-03-2021	16043	2124	13.2	8353	416	5.0

¹ Het betreft alleen nieuwe contacten die op individuele basis geregistreerd zijn door de GGD. Niet nieuwe contacten worden pas individueel geregistreerd als ze zich bij de GGD melden met klachten en worden daarom hier niet getoond.

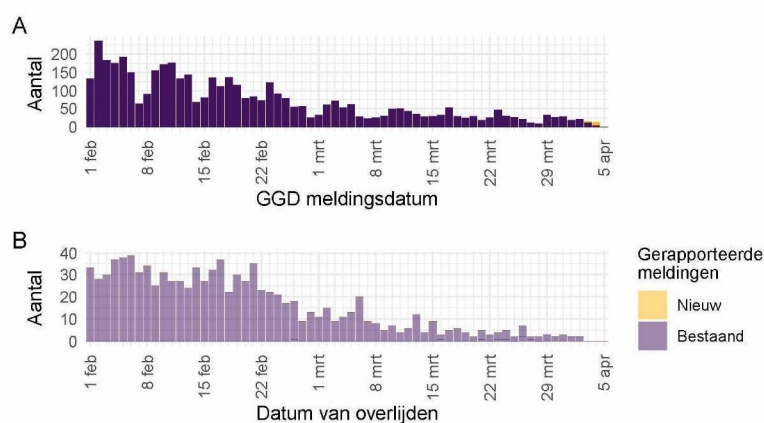
² In verband met de monitorperiode van 10 dagen zijn de gegevens over het aantal en percentage positief geteste contacten niet volledig voor de meest recente periode.

³ Het aantal positieve en percentage positieve contacten in de grijze weken zijn onderschattingen van de werkelijke aantallen en percentages in verband met een afgeschaald BCO.

7 Surveillance van SARS-CoV-2 in verpleeghuizen, woonzorgcentra en gehandicaptenzorginstellingen vanaf 1 februari 2021

7.1 Surveillance van SARS-CoV-2 in verpleeghuizen en woonzorgcentra

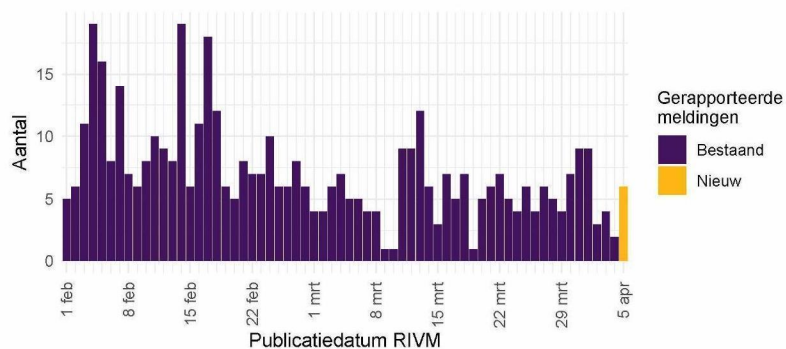
Vanaf 1 juli 2020 vraagt de GGD voor alle personen positief voor SARS-CoV-2 systematisch na of zij bewoner zijn van een verpleeghuis of woonzorgcentrum voor ouderen en niet werkzaam zijn in de gezondheidszorg. Indien onbekend is of een persoon in een verpleeghuis of woonzorgcentrum woont, maar de postcode (bijv. 1234AB) komt wel overeen met de vestiging van een woonzorgcentrum of verpleeghuis en de persoon is 70 jaar of ouder, wordt de persoon toch ingedeeld als bewoner van een verpleeghuis of woonzorgcentrum.



Figuur 14: Aantal verpleeghuis- en woonzorgcentrumbewoners met SARS-CoV-2 gemeld aan de GGD'en vanaf 1 februari 2021¹. (A) Aantal gemelde verpleeghuis- en woonzorgcentrumbewoners met een positieve testuitslag voor SARS-CoV-2, naar GGD meldingsdatum. (B) Aantal overleden verpleeghuis- en woonzorgcentrumbewoners met een positieve testuitslag voor SARS-CoV-2, naar datum van overlijden.

¹ Meldingen aan het RIVM t/m 4 april 10:00 uur zijn in deze grafieken weergegeven in paars. Meldingen van 4 april 10:01 uur t/m 5 april 10:00 uur zijn weergegeven in geel. Er geldt geen meldingsplicht voor overlijden aan COVID-19. De hier gepresenteerde sterftecijfers betreffen daarom een onderrapportage, en zijn weergegeven in lichtere kleuren.

7 SURVEILLANCE VAN SARS-COV-2 IN VERPLEEGHUIZEN, WOONZORGCENTRA EN GEHANDICAPTENZORGINSTELLINGEN VANAF 1 FEBRUARI 2021



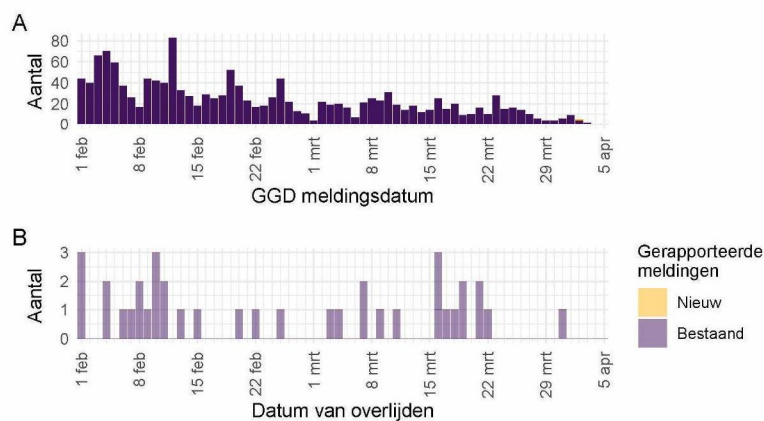
Figuur 15: Aantal nieuwe verpleeghuis- en woonzorgcentrumlocaties met SARS-CoV-2 vanaf 1 februari 2021¹. Aantal nieuwe verpleeghuis- en woonzorgcentrumlocaties waar sprake is van tenminste één SARS-CoV-2 besmetting op basis van een positieve test. Een verpleeghuis of woonzorgcentrum wordt meegeteld als 'nieuwe locatie' wanneer er tenminste 28 dagen vóór de positieve test geen nieuwe personen met een positieve testuitslag voor SARS-CoV-2 zijn gemeld.

¹ Meldingen aan het RIVM t/m 4 april 10:00 uur zijn in deze grafieken weergegeven in paars. Meldingen van 4 april 10:01 uur t/m 5 april 10:00 uur zijn weergegeven in geel.

7 SURVEILLANCE VAN SARS-COV-2 IN VERPLEEGHUIZEN, WOONZORGCENTRA EN GEHANDICAPTENZORGINSTELLINGEN VANAF 1 FEBRUARI 2021

7.2 Surveillance van SARS-CoV-2 in gehandicaptenzorginstellingen

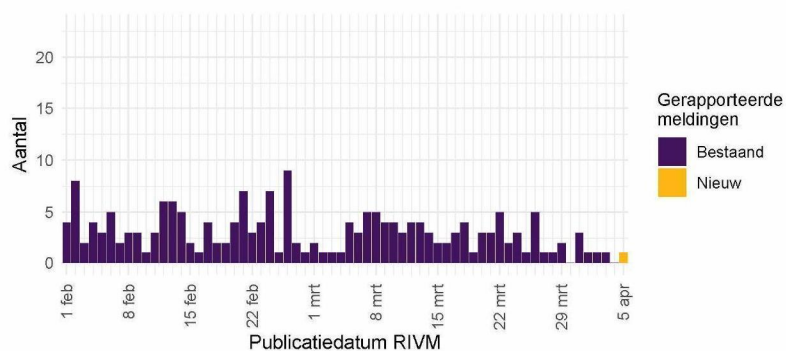
Vanaf 1 juli wordt gestructureerd nagevraagd of een persoon in een gehandicaptenzorginstelling woont.



Figuur 16: Aantal aan de GGD'en gemelde gehandicaptenzorginstellingbewoners met een positieve testuitslag voor SARS-CoV-2 vanaf 1 februari 2021¹. (A) Aantal gemelde gehandicaptenzorginstellingbewoners met een positieve testuitslag voor SARS-CoV-2, naar GGD meldingsdatum. (B) Aantal overleden gehandicaptenzorginstellingbewoners met een positieve testuitslag voor SARS-CoV-2, naar datum van overlijden.

¹ Meldingen aan het RIVM t/m 4 april 10:00 uur zijn in deze grafieken weergegeven in paars. Meldingen van 4 april 10:01 uur t/m 5 april 10:00 uur zijn weergegeven in geel. Er geldt geen meldingsplicht voor overlijden aan COVID-19. De hier gepresenteerde sterftecijfers betreffen daarom een onderrapportage, en zijn weergegeven in lichtere kleuren.

7 SURVEILLANCE VAN SARS-COV-2 IN VERPLEEGHUIZEN, WOONZORGCENTRA EN GEHANDICAPTENZORGINSTELLINGEN VANAF 1 FEBRUARI 2021

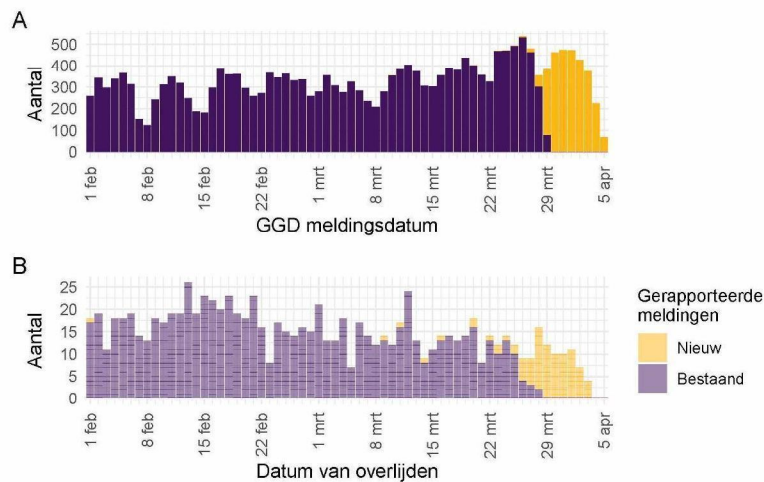


Figuur 17: Aantal nieuwe gehandicaptenzorginstellinglocaties met SARS-CoV-2 vanaf 1 februari 2021¹. Aantal nieuwe gehandicaptenzorginstellinglocaties waar sprake is van tenminste één SARS-CoV-2 besmetting op basis van een positieve test. Een gehandicaptenzorginstellinglocatie wordt meegeteld als 'nieuwe locatie' wanneer er tenminste 28 dagen vóór de positieve test geen nieuwe personen met een positieve testuitslag voor SARS-CoV-2 zijn gemeld.

¹ Meldingen aan het RIVM t/m 4 april 10:00 uur zijn in deze grafieken weergegeven in paars. Meldingen van 4 april 10:01 uur t/m 5 april 10:00 uur zijn weergegeven in geel.

8 Surveillance van SARS-CoV-2 bij zelfstandig wonende personen van 70 jaar en ouder vanaf 1 februari 2021

8.1 Surveillance van SARS-CoV-2 bij zelfstandig wonende personen van 70 jaar en ouder



Figuur 18: Aantal zelfstandig wonende personen van 70 jaar en ouder met SARS-CoV-2 gemeld aan de GGD'en vanaf 1 februari 2021¹. (A) Aantal gemelde zelfstandig wonende personen van 70 jaar en ouder met een positieve testuitslag voor SARS-CoV-2, naar GGD meldingsdatum. (B) Aantal overleden zelfstandig wonende personen van 70 jaar en ouder met een positieve testuitslag voor SARS-CoV-2, naar datum van overlijden.

¹ Meldingen aan het RIVM t/m 4 april 10:00 uur zijn in deze grafieken weergegeven in paars. Meldingen van 4 april 10:01 uur t/m 5 april 2021 10:00 uur zijn weergegeven in geel. Er geldt geen meldingsplicht voor overlijden aan COVID-19. De hier gepresenteerde sterftecijfers betreffen daarom een onderrapportage, en zijn weergegeven in lichtere kleuren.

9 SARS-CoV-2 testen afgenomen door de GGD'en vanaf 1 februari 2021

Vanaf 1 juni 2020 kunnen alle personen met klachten passend bij SARS-CoV-2 infectie zich laten testen door de GGD. Vanaf 1 december 2020 kunnen ook mensen zonder klachten zich laten testen als zij in contact zijn geweest met een persoon die positief is getest op SARS-CoV-2 infectie. Vanaf 1 juni wordt in alle GGD regio's het afspraken- en uitslagensysteem CoronIT gebruikt. Onderstaande rapportage is gebaseerd op CoronIT data van voorbije volledige kalenderweken vanaf 1 februari 2021, geëxporteerd op 4 april 2021.

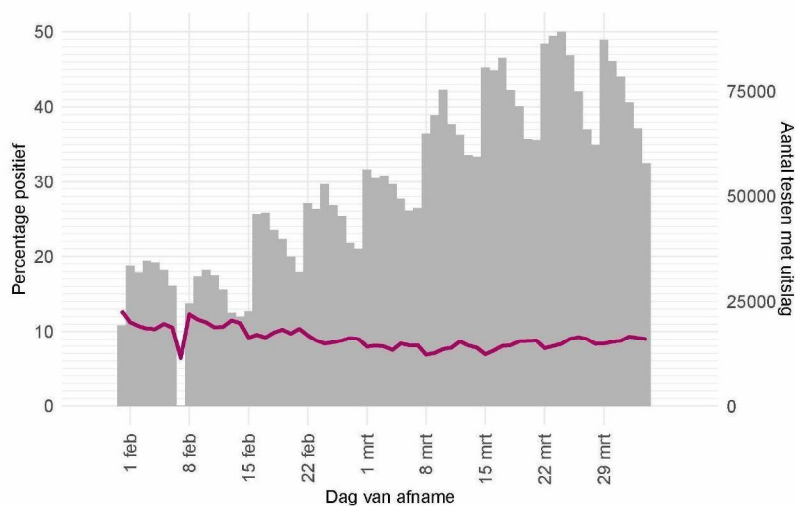
Totale aantallen uitslagen zijn gebaseerd op alleen positieve en negatieve uitslagen, testen met uitslag heranalyse of onbeoordeelbaar zijn geëxcludeerd. Omdat alleen geboortjaar beschikbaar is om de leeftijd van personen getest op SARS-CoV-2 infectie te bepalen, is het jaar van testafname minus het geboortjaar gebruikt om de leeftijd toe te kennen. Dit betekent dat een deel van de personen getest op SARS-CoV-2 een jaar te oud is ingeschat.

9 SARS-COV-2 TESTEN AFGENOMEN DOOR DE GGD'EN VANAF 1 FEBRUARI 2021

Tabel 13: Aantal testen uitgevoerd door de GGD'en, met bekende uitslag.

Datum van - tot ¹	Aantal testen met uitslag	Aantal positief	Percentage positief
01-02-2021 - 07-02-2021	195166	20871	10.7
08-02-2021 - 14-02-2021	190192	21369	11.2
15-02-2021 - 21-02-2021	263505	25587	9.7
22-02-2021 - 28-02-2021	317211	27971	8.8
01-03-2021 - 07-03-2021	361470	28847	8.0
08-03-2021 - 14-03-2021	461101	35274	7.6
15-03-2021 - 21-03-2021	517608	41496	8.0
22-03-2021 - 28-03-2021	550316	46575	8.5
29-03-2021 - 04-04-2021	485101	42663	8.8
Totaal	3341670	290653	8.7

¹ De gegevens van de meest recente week zijn nog niet volledig.



Figuur 19: Aantal testen¹ per dag en percentage positieve testen per dag vanaf 1 februari 2021.

¹ De doorlopende paarse lijn geeft het percentage positief weer (y-as linkerzijde). De grijze balkjes geven het absolute aantal afgenomen tests weer (y-as rechterzijde).

9 SARS-COV-2 TESTEN AFGENOMEN DOOR DE GGD'EN VANAF 1 FEBRUARI 2021

Tabel 14: Aantal testen uitgevoerd door de GGD'en, met bekende testuitslag vanaf 1 februari 2021 per leeftijdsgroep.

Leeftijdsgroep	Vanaf 1 februari			Afgelopen kalenderweek ¹		
	Aantal getest met uitslag	Aantal positief	Percentage positief	Aantal getest	Aantal positief	Percentage positief
0 - 3	39324	2445	6.2	8425	413	4.9
4 - 12	511948	29511	5.8	83061	4777	5.8
13 - 17	169864	17686	10.4	29185	2741	9.4
18 - 24	358872	38076	10.6	54896	5810	10.6
25 - 29	263090	22448	8.5	38599	3264	8.5
30 - 39	615947	42796	6.9	85987	6261	7.3
40 - 49	481465	41364	8.6	67472	6166	9.1
50 - 59	410841	46845	11.4	54812	6660	12.2
60 - 69	305265	29153	9.6	40044	3895	9.7
70 - 79	143407	14665	10.2	18647	2125	11.4
80	39476	5382	13.6	3665	503	13.7
Niet vermeld	2171	282	13.0	308	48	15.6

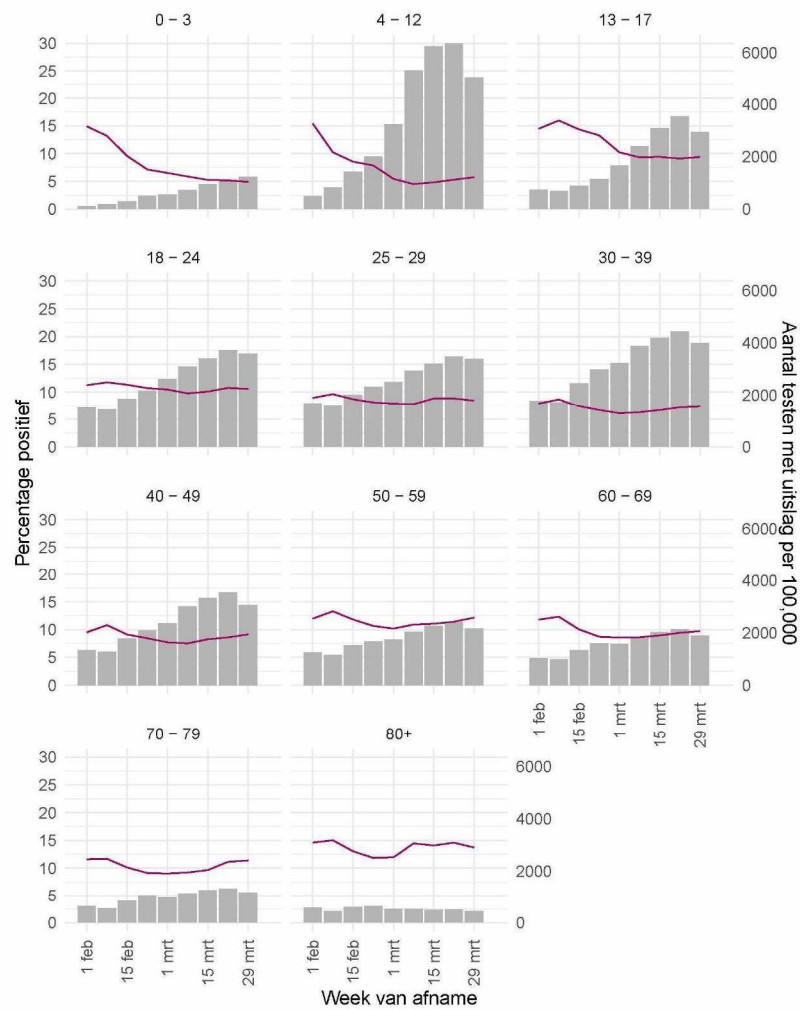
¹ Van 29 maart tot en met 4 april.

Tabel 15: Aantal testen uitgevoerd door de GGD'en, met bekende testuitslag vanaf 1 februari 2021 per geslacht.

Geslacht	Vanaf 1 februari			Afgelopen kalenderweek ¹		
	Aantal getest met uitslag	Aantal positief	Percentage positief	Aantal getest met uitslag	Aantal positief	Percentage positief
Man	1523736	143744	9.4	224732	21498	9.6
Vrouw	1807043	145782	8.1	259258	21051	8.1
Niet vermeld	10891	1127	10.3	1111	114	10.3

¹ Van 29 maart tot en met 4 april.

9 SARS-COV-2 TESTEN AFGENOMEN DOOR DE GGD'EN VANAF 1 FEBRUARI 2021



Figuur 20: Aantal testen¹ en percentage positieve testen per kalenderweek en per leeftijdsgroep vanaf 1 februari 2021².

¹ De doorlopende paarse lijn geeft het percentage positief weer (y-as linkerzijde). De grijze balkjes geven het aantal afgenomen tests per 100.000 inwoners weer (y-as rechterzijde). ² Met het openen van de scholen op 8 februari is het testbeleid voor kleine kinderen (0-4) en kinderen die op de basisschool zitten veranderd.

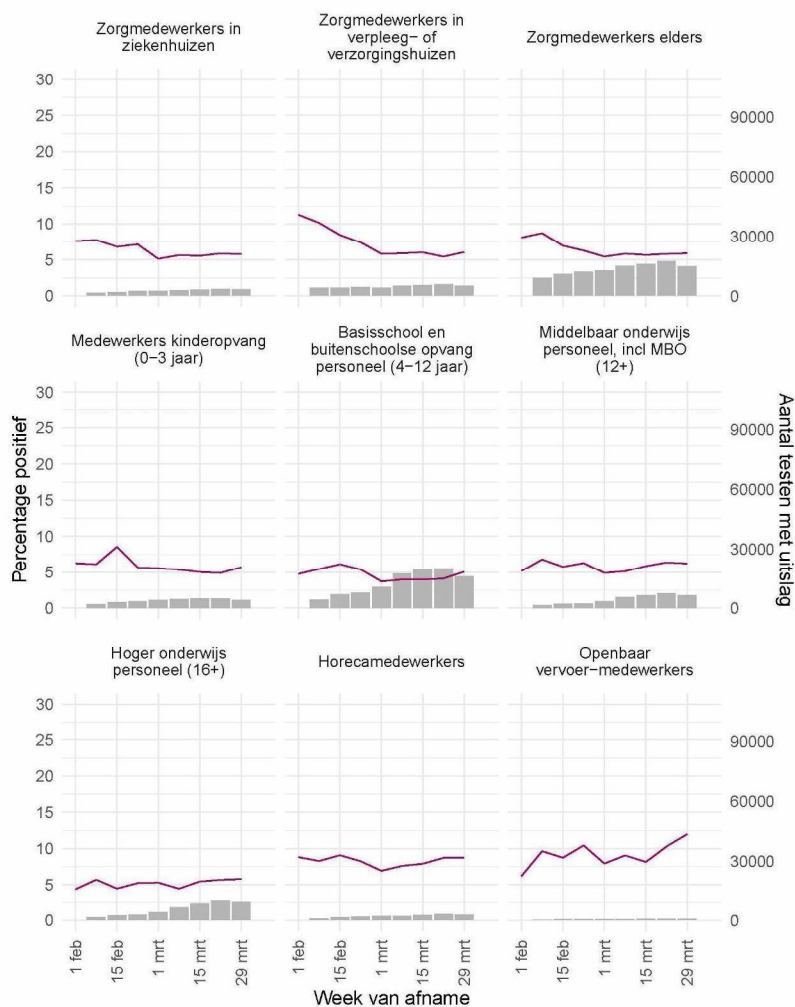
9 SARS-COV-2 TESTEN AFGENOMEN DOOR DE GGD'EN VANAF 1 FEBRUARI 2021

Tabel 16: Aantal testen en percentage positief per doelgroep uitgevoerd door de GGD'en.

Groep	Vanaf 1 februari			Afgelopen kalenderweek ¹		
	Aantal getest	Aantal positief	Percentage positief	Aantal getest	Aantal positief	Percentage positief
Zorgmedewerkers ziekenhuizen	22837	1408	6.2	3411	197	5.8
Zorgmedewerkers verpleeg- of verzorgingshuizen	42744	3075	7.2	5141	312	6.1
Zorgmedewerkers elders	117794	7452	6.3	14940	882	5.9
Kinderopvang medewerkers	32491	1859	5.7	4165	238	5.7
Basisschool- en BSO personeel	107705	4822	4.5	16067	815	5.1
Middelbaar onderwijspersoneel	37115	2179	5.9	6628	413	6.2
Hoger onderwijspersoneel	46907	2499	5.3	9305	539	5.8
Horeca	18747	1544	8.2	2842	248	8.7
OV medewerkers	4840	453	9.4	692	83	12.0
Handhaving ²	21091	1558	7.4	2841	186	6.5
Kappers, manicures, pedicures en schoonheidsspecialisten	5555	508	9.1	1141	119	10.4
Overige contactberoepen	252827	22159	8.8	36260	3383	9.3
Mantelzorgers	4428	301	6.8	536	49	9.1
Overige niet-contact beroepen	425018	33563	7.9	57307	4914	8.6
Getest ihkv BCO (0-3 jaar) ^{3,4}	12157	1438	11.8	2251	227	10.1
Getest ihkv BCO (4-12 jaar) ^{3,4}	135462	15100	11.1	25795	2368	9.2
Getest ihkv BCO (13-17 jaar) ^{3,4}	48647	7975	16.4	8713	1189	13.6
Getest ihkv BCO (18+) ^{3,4}	404312	64085	15.9	57879	8462	14.6
Onbekend	1600993	118675	7.4	229187	18039	7.9

¹ Van 29 maart tot en met 4 april.² Onder handhaving vallen medewerkers bij politie, BOA, marechaussee, brandweer en Dienst Justitiële Inrichtingen.³ Voor deze personen is geregistreerd dat zij getest zijn in het kader van bron- en contactonderzoek (BCO). Het werkelijk aantal geteste personen vanwege BCO is waarschijnlijk hoger.⁴ Vanaf 22 december 2020 wordt op een nieuwe manier bepaald of iemand in het kader van BCO is getest.

9 SARS-COV-2 TESTEN AFGENOMEN DOOR DE GGD'EN VANAF 1 FEBRUARI 2021



Figuur 21: Aantal testen¹ en percentage positieve testen per kalenderweek en per doelgroep vanaf 1 februari 2021.

¹ De doorlopende paarse lijn geeft het percentage positief weer (y-as linkerzijde). De grijze balkjes geven het absolute aantal afgenomen tests weer (y-as rechterzijde).

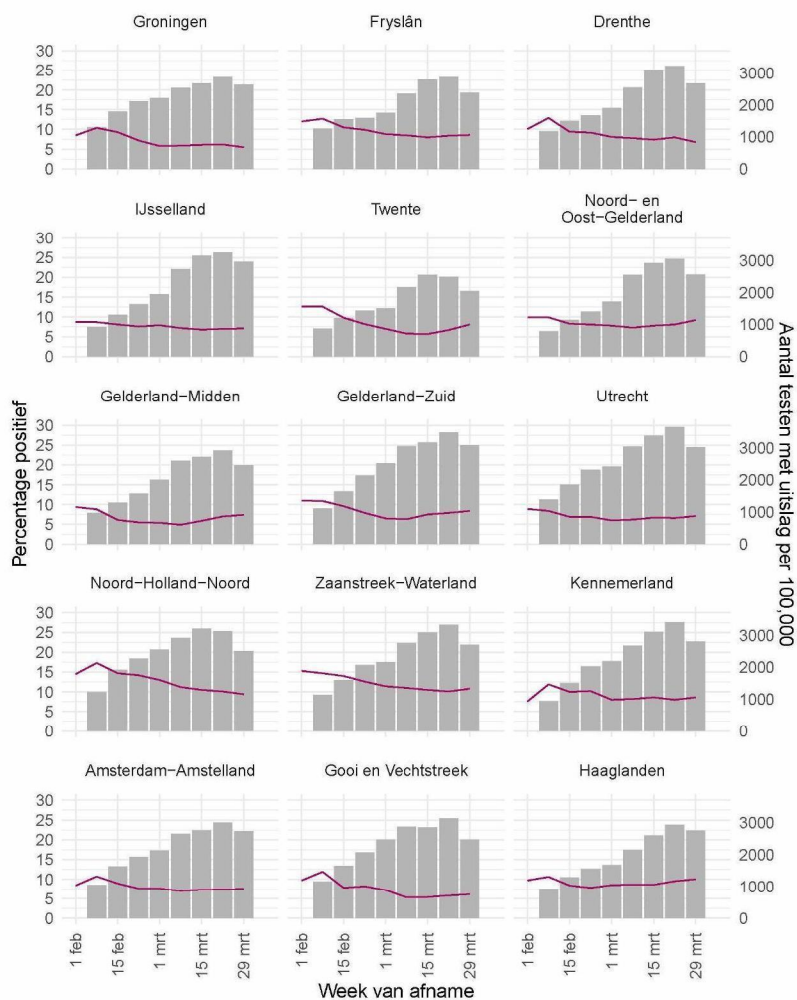
9 SARS-COV-2 TESTEN AFGENOMEN DOOR DE GGD'EN VANAF 1 FEBRUARI 2021



Figuur 22: Aantal testen¹ en percentage positieve testen per kalenderweek en per doelgroep vanaf 1 februari 2021².

¹ De doorlopende paarse lijn geeft het percentage positief weer (y-as linkerzijde). De grijze balkjes geven het absolute aantal afgenomen tests weer (y-as rechterzijde). ² Vanaf 22 december 2020 wordt op een nieuwe manier bepaald of iemand in het kader van BCO is getest. Om deze reden zijn er geen waarden weergegeven in de periode tot 22 december 2020.

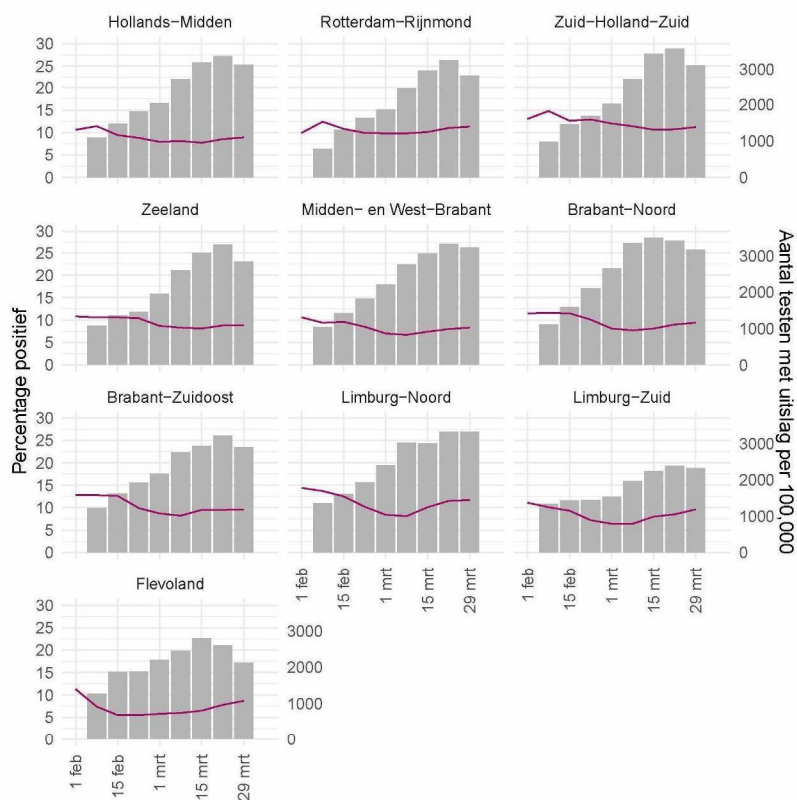
9 SARS-COV-2 TESTEN AFGENOMEN DOOR DE GGD'EN VANAF 1 FEBRUARI 2021



Figuur 23: Aantal testen¹ per week en percentage positieve testen per kalenderweek per veiligheidsregio vanaf 1 februari 2021 (deel 1).

¹ De doorlopende paarse lijn geeft het percentage positief weer (y-as linkerzijde). De grijze balkjes geven het aantal afgenomen tests per 100.000 inwoners weer (y-as rechterzijde).

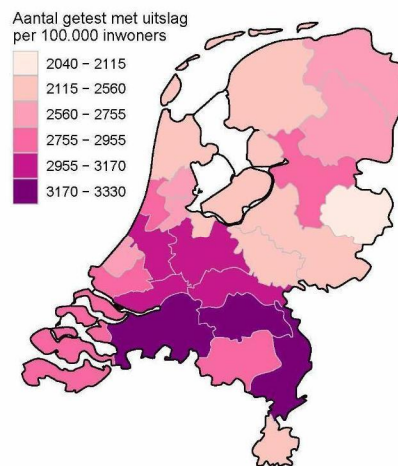
9 SARS-COV-2 TESTEN AFGENOMEN DOOR DE GGD'EN VANAF 1 FEBRUARI 2021



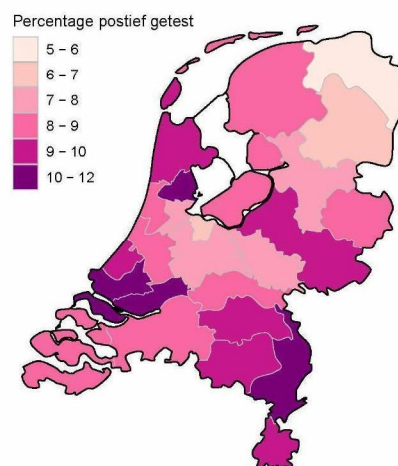
Week van afname

Figuur 24: Aantal testen¹ per week en percentage positieve testen per kalenderweek per veiligheidsregio vanaf 1 februari 2021 (deel 2).

¹ De doorlopende paarse lijn geeft het percentage positief weer (y-as linkerzijde). De grijze balkjes geven het aantal afgenomen tests per 100.000 inwoners weer (y-as rechterzijde).



Figuur 25: Aantal geteste personen voor SARS-CoV-2 waarvan de testuitslag bekend is per 100.000 inwoners per veiligheidsregio op basis van woonplaats van de geteste personen in de afgelopen kalenderweek (van 29 maart tot en met 4 april). De grijze lijnen geven de grenzen van de veiligheidsregio's weer.



Figuur 26: Percentage positieve testen per veiligheidsregio waar op basis van woonplaats van de persoon met een testuitslag voor SARS-CoV-2 in de afgelopen kalenderweek (van 29 maart tot en met 4 april). De grijze lijnen geven de grenzen van de veiligheidsregio's weer.

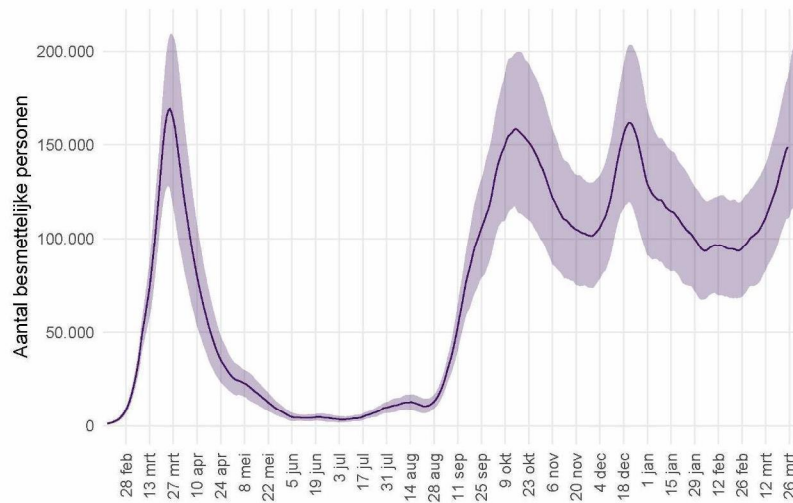
10 Schattingen en berekeningen

10.1 Schatting van het aantal besmettelijke personen gebaseerd op gegevens t/m 1 april 2021

Als iemand het coronavirus oploopt, is diegene een tijd lang besmettelijk voor anderen. Hoe lang dit duurt, verschilt van persoon tot persoon. Op basis van verschillende gegevensbronnen over hoeveel mensen het coronavirus opgelopen hebben in een bepaalde periode, kan een inschatting worden gemaakt van het aantal besmettelijke personen in de algemene bevolking. Deze schatting gaat gepaard met onzekerheid: het exacte aantal is onbekend, maar we kunnen door berekeningen aangeven tussen welke waarden het zich waarschijnlijk bevindt. Op 25 maart lag het geschatte aantal besmettelijken waarschijnlijk tussen 110772 en 185587 personen.

De methode om het aantal besmettelijken te schatten is voortdurend in ontwikkeling. Het aantal besmettelijken wordt nu geschat op basis van serologische gegevens en ziekenhuisopnames per leeftijdsgroep. De seroprevalentie (het aantal mensen dat aantoonbare antistoffen heeft tegen SARS-CoV-2) per leeftijdsgroep geeft een goed beeld van hoeveel mensen er tot aan het moment van meting besmet zijn geraakt. Hierbij gaan we ervan uit dat iemand die een antilichaamrespons tegen SARS-CoV-2 heeft ook ooit besmettelijk is geweest. Gecombineerd met het totaal aantal ziekenhuisopnames tot aan datzelfde moment wordt het aantal besmette personen per ziekenhuisopname geschat; dit aantal verschilt per leeftijdsgroep. Op deze manier kunnen recente ziekenhuisopnames omgerekend worden naar recente besmettingen. Voor het berekenen van het aantal besmettelijke personen *per dag* in Nederland wordt ook de duur van besmettelijkheid gebruikt. Op basis van informatie over de incubatietijd en de gerapporteerde tijd tussen de eerste ziektedagen van geïnfecteerde en besmetter, kunnen we veronderstellen dat een besmet persoon van twee dagen vóór de eerste symptomen tot vier tot acht dagen na de eerste symptomen besmettelijk is.

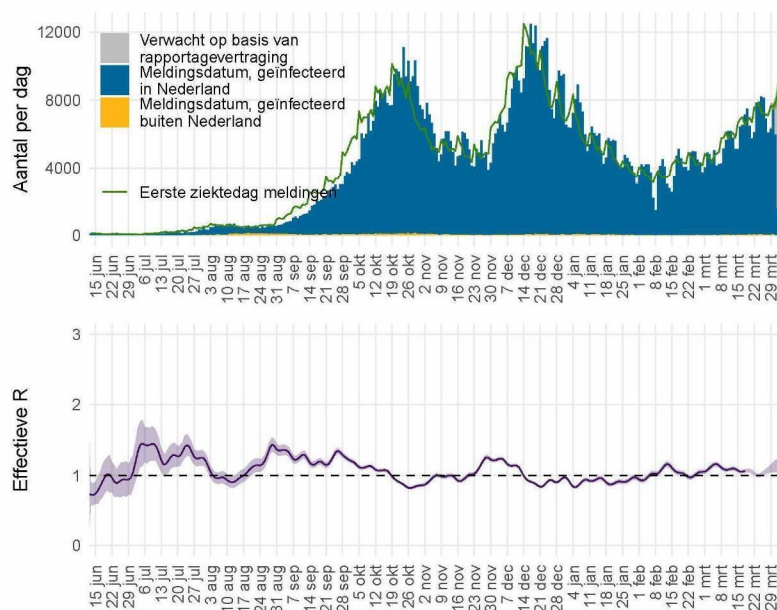
Vanaf 8 oktober gebruiken we serologische gegevens uit de tweede Pienter-Coronastudie van het RIVM. De belangrijkste resultaten van deze studie staan hier. In deze studie zijn begin juni antistoffen bepaald in een willekeurige steekproef van de Nederlandse bevolking. Vóór 8 oktober gebruikten we de gegevens uit de eerste Pienter-Coronastudie, van begin april. Tussen 12 juni en 8 oktober werd het aantal besmettelijken ook gebaseerd op het aantal meldingen omdat de ziekenhuisopnames erg laag waren; deze stap wordt nu achterwege gelaten.



Figuur 27: Het geschatte aantal besmettelijke personen voor Nederland. De figuur geeft het aantal besmettelijke personen op basis van het aantal ziekenhuisopnames gerapporteerd door stichting NICE, met de meest aannemelijke waarde (lijn) en het 95% betrouwbaarheidsinterval. Door de tijdsduur tussen eerste ziekte dag en rapportagevertraging, kunnen we betrouwbare schattingen maken van het aantal besmettelijken langer dan 7 dagen geleden. Voor schattingen in de afgelopen 7 dagen is de betrouwbaarheid niet groot, en voor deze periode wordt de meest aannemelijke waarde weggelaten.

10.2 Het reproductiegetal R gebaseerd op gegevens t/m 1 april 2021

Het reproductiegetal R geeft het gemiddeld aantal mensen dat besmet wordt door een persoon met SARS-CoV-2. Voor de schatting van dit reproductiegetal gebruiken we het aantal gemelde SARS-CoV-2 gevallen per dag in Nederland. Omdat een SARS-CoV-2 geval met enige vertraging doorgegeven wordt in het rapportagesysteem, corrigeren we het aantal gevallen voor deze vertraging¹. Voor een groot deel van de gemelde gevallen is de eerste ziektedag bekend. Deze informatie wordt gebruikt om de eerste ziektedag voor de overige gevallen te schatten. Door het aantal SARS-CoV-2 gevallen per datum van eerste ziektedag weer te geven is direct te zien of het aantal infecties toeneemt, piekt of afneemt. Voor de berekening van het reproductiegetal is het ook nodig te weten wat de tijdsduur is tussen de eerste ziektedag van een SARS-CoV-2 geval en de eerste ziektedag van zijn of haar besmetter. Deze tijdsduur is gemiddeld 4 dagen, berekend op basis van SARS-CoV-2 meldingen aan de GGD. Met deze informatie wordt de waarde van het reproductiegetal berekend zoals beschreven in Wallinga & Lipsitch 2007². Tot 12 juni werd het reproductiegetal berekend op basis van COVID-19 ziekenhuisopnames.



Figuur 28: Het effectieve reproductiegetal R voor Nederland.

¹van de Kasstelee J, Eilers PHC, Wallinga J. Nowcasting the Number of New Symptomatic Cases During Infectious Disease Outbreaks Using Constrained P-spline Smoothing. *Epidemiology*. 2019;30(5):737-745. doi:10.1097/EDE.0000000000001050.

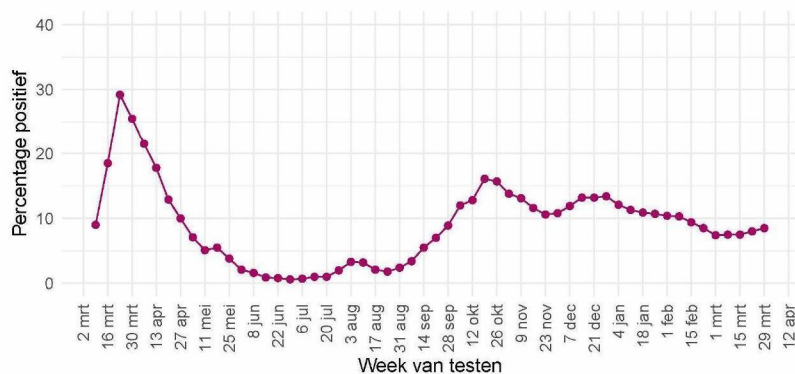
²Wallinga J, Lipsitch M. How generation intervals shape the relationship between growth rates and reproductive numbers. *Proc Biol Sci*. 2007;274(1609):599-604. doi:10.1098/rspb.2006.3754.

Figuur 28 geeft in blauw het aantal SARS-CoV-2 gevallen in Nederland naar meldingsdatum, zoals gemeld aan de GGD'en. In grijs is het verwachte extra aantal gevallen weergegeven, op basis van correctie voor rapportagevertraging. Het aantal gevallen per datum van eerste ziektedag is weergegeven in groen. Bij gevallen waar de eerste ziektedag niet bekend is, is deze geschat. Op basis van deze eerste ziektedag wordt het reproductiegetal berekend. De meest aannemelijke waarde van het reproductiegetal is weergegeven als paarse lijn in de onderste figuur. Wanneer de groene lijn in de bovenste figuur een stijgende trend heeft is het reproductiegetal groter dan 1, wanneer de groene lijn een dalende trend heeft is het reproductiegetal kleiner dan 1. De onzekerheidsmarge van een reproductiegetal is groter als er weinig gevallen zijn (paars, het 95% betrouwbaarheidsinterval). Bij lage aantallen gevallen wordt de onzekerheid van het reproductiegetal groter en kan deze meer schommelen. Als de schatting boven de waarde 1 komt, moet eerst naar de bandbreedte worden gekeken voordat er conclusies kunnen worden getrokken. De rapportagevertragingen en de tijdsduur tussen opeenvolgende infecties betekenen in Nederland dat we betrouwbare schattingen kunnen maken van de waarde van het reproductiegetal R langer dan 14 dagen geleden. Schattingen van het reproductiegetal R recenter dan 14 dagen geleden kunnen een indicator zijn voor de uiteindelijke waarde, maar zijn niet betrouwbaar als voorspeller. De betrouwbaarheid van de schatting wordt kleiner voor recentere dagen, omdat de meldingen voor recente dagen nog niet volledig gerapporteerd zijn en de aantallen meldingen voor toekomstige dagen nog niet bekend kunnen zijn. Daarom wordt over de meest recente 14 dagen geen puntschatting van R gegeven, maar wel de boven- en ondergrens. Op 18 maart was het reproductiegetal R gemiddeld 1.06 (1.04 – 1.09, 95% betrouwbaarheidsinterval).

11 SARS-CoV-2 gegevens uit overige bronnen

11.1 SARS-CoV-2 laboratoriumtests op basis van de virologische weekstaten

Om zicht te houden op het aantal geteste personen en het aantal positief geteste personen op het SARS-CoV-2 virus in Nederland, is alle laboratoria in Nederland die diagnostiek voor SARS-CoV-2 uitvoeren gevraagd om deze data wekelijks te melden. De laboratoria rapporteren op maandag voor 12 uur over de voorgaande kalenderweek. Sinds september 2020 is er sprake van een onderrapportage van het aantal labuitslagen, doordat (nog) niet alle laboratoria (kunnen) melden in de virologische dagstaten en er achterstanden zijn bij het melden van laboratoriumuitslagen.



Figuur 29: Percentage van personen die getest zijn op SARS-CoV-2 waarbij de testuitslag positief was, per kalenderweek, gemeld door de virologische laboratoria.

11 SARS-COV-2 GEGEVENS UIT OVERIGE BRONNEN

Tabel 17: Aantal geteste personen en aantal SARS-CoV-2 positief geteste personen in Nederland, gemeld door laboratoria, per kalenderweek. De gegevens vanaf 30 november 2020 zijn weergegeven per week. De gegevens van de periode daarvoor, vanaf 9 maart 2020, zijn samengevoegd.

Datum van - tot	Aantal labs	Aantal geteste personen	Aantal personen met positieve uitslag	% positief
09-03-2020 - 30-11-2020	58	4235402	334457	7.9
30-11-2020 - 06-12-2020	55	189333	20478	10.8
07-12-2020 - 13-12-2020	54	249620	29583	11.9
14-12-2020 - 20-12-2020	54	270343	35682	13.2
21-12-2020 - 27-12-2020	56	234755	31037	13.2
28-12-2020 - 03-01-2021	56	206423	27585	13.4
04-01-2021 - 10-01-2021	57	207125	25078	12.1
11-01-2021 - 17-01-2021	57	187934	21197	11.3
18-01-2021 - 24-01-2021	57	176080	19229	10.9
25-01-2021 - 31-01-2021	57	153708	16488	10.7
01-02-2021 - 07-02-2021	58	151128	15644	10.4
08-02-2021 - 14-02-2021	58	142429	14672	10.3
15-02-2021 - 21-02-2021	58	188263	17629	9.4
22-02-2021 - 28-02-2021	58	202696	17142	8.5
01-03-2021 - 07-03-2021	57	218683	16157	7.4
08-03-2021 - 14-03-2021	56	259449	19330	7.5
15-03-2021 - 21-03-2021	57	288631	21518	7.5
22-03-2021 - 28-03-2021	55	270109	21704	8.0
29-03-2021 - 04-04-2021	30	114859	9800	8.5

11 SARS-COV-2 GEGEVENS UIT OVERIGE BRONNEN

Tabel 18: Aantal geteste personen en aantal SARS-CoV-2 positief geteste personen in Nederland, gemeld door virologische laboratoria, uitgesplitst naar aanvrager¹. De gegevens van de laatste vier kalenderweken (van 8 maart t/m 4 april) zijn weergegeven per week. De gegevens van de periode daarvoor, vanaf 15 juni 2021, zijn samengevoegd.

Aanvrager	Datum van - tot	Aantal labs	Aantal geteste personen	Aantal personen met positieve uitslag	Percentage positief
Ziekenhuis	15-06-2020 - 07-03-2021	43	490955	38728	7.9
	08-03-2021 - 14-03-2021	36	18429	1036	5.6
	15-03-2021 - 21-03-2021	37	19847	1039	5.2
	22-03-2021 - 28-03-2021	36	17608	1090	6.2
	29-03-2021 - 04-04-2021	22	7837	598	7.6
Verpleeghuis	15-06-2020 - 07-03-2021	43	204594	26464	12.9
	08-03-2021 - 14-03-2021	36	3565	225	6.3
	15-03-2021 - 21-03-2021	37	3878	217	5.6
	22-03-2021 - 28-03-2021	36	2836	118	4.2
	29-03-2021 - 04-04-2021	22	1276	44	3.4
GGD	15-06-2020 - 07-03-2021	43	2841057	273461	9.6
	08-03-2021 - 14-03-2021	36	104659	7971	7.6
	15-03-2021 - 21-03-2021	37	118713	9415	7.9
	22-03-2021 - 28-03-2021	36	111684	9958	8.9
	29-03-2021 - 04-04-2021	22	45876	4303	9.4
Overig	15-06-2020 - 07-03-2021	43	489838	32885	6.7
	08-03-2021 - 14-03-2021	36	14893	732	4.9
	15-03-2021 - 21-03-2021	37	19438	744	3.8
	22-03-2021 - 28-03-2021	36	18664	773	4.1
	29-03-2021 - 04-04-2021	22	3223	186	5.8

¹ In bovenstaande cijfers zijn alleen gegevens meegenomen van laboratoria die deze hebben uitgesplitst naar aanvrager, dit betreft een deel van de laboratoria.

11 SARS-COV-2 GEGEVENS UIT OVERIGE BRONNEN

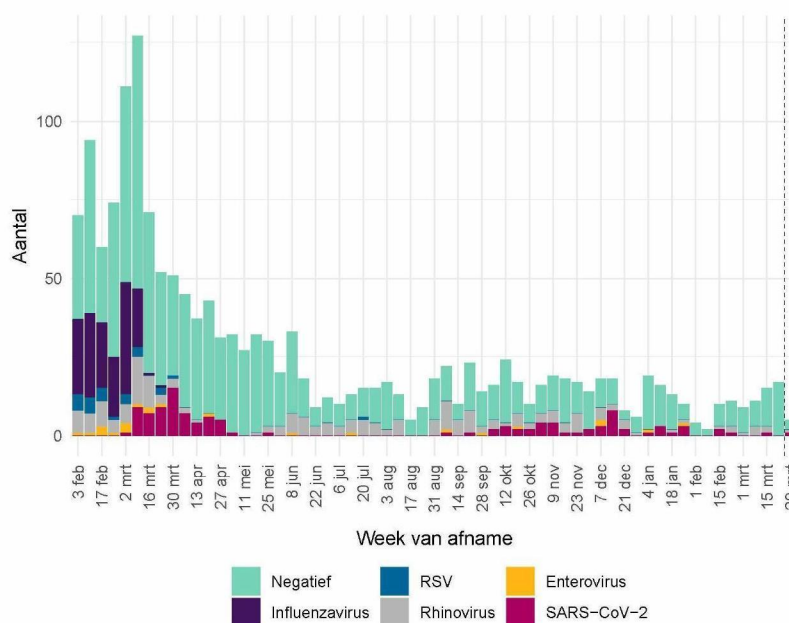
Tabel 19: Aantal geteste personen en aantal SARS-CoV-2 positief geteste ziekenhuismedewerkers en -personen in Nederland, gemeld door virologische laboratoria¹. De gegevens van de laatste vier kalenderweken (van 8 maart t/m 4 april) zijn weergegeven per week. De gegevens van de periode daarvoor, vanaf 15 juni, zijn samengevoegd.

Aanvrager	Datum van - tot	Aantal labs	Aantal geteste personen	Aantal personen met positieve uitslag	Percentage positief
Medewerkers	15-06-2020 - 07-03-2021	43	223007	17051	7.6
	08-03-2021 - 14-03-2021	36	8301	344	4.1
	15-03-2021 - 21-03-2021	37	8137	338	4.2
	22-03-2021 - 28-03-2021	36	7774	340	4.4
	29-03-2021 - 04-04-2021	22	3678	235	6.4
Patiënten	15-06-2020 - 07-03-2021	43	236503	19354	8.2
	08-03-2021 - 14-03-2021	36	9781	667	6.8
	15-03-2021 - 21-03-2021	37	10121	638	6.3
	22-03-2021 - 28-03-2021	36	8869	719	8.1
	29-03-2021 - 04-04-2021	22	4159	363	8.7

¹ In bovenstaande cijfers zijn alleen gegevens meegenomen van laboratoria die deze hebben uitgesplitst naar doelgroep, dit betreft een deel van de laboratoria.

11.2 Nivel/RIVM huisartsen peilstation surveillance: respiratoire infecties bij personen met griepachtige klachten of acute luchtweginfecties.

Bij een steekproef van de personen die de huisarts consulteren met griepachtige klachten of acute luchtweginfecties, worden monsters afgenomen voor de landelijke respiratoire surveillance. Dit wordt gedaan door ongeveer 40 huisartsenpraktijken die deelnemen aan de Peilstations van Nivel Zorgregistraties Eerste Lijn. De aantallen mensen met SARS-CoV-2 in de steekproef van de Peilstations kunnen niet vergeleken worden met de resultaten van de GGD'en. Momenteel worden de meeste mensen met griepachtige klachten getest door de GGD'en. De resultaten van de Peilstations zijn gebaseerd op mensen die op consult komen bij de huisarts.

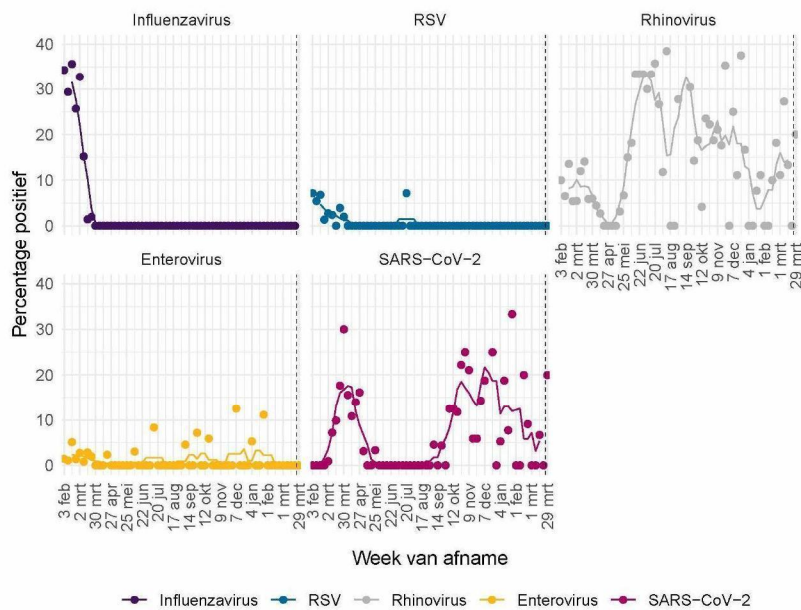


Figuur 30: Aantal patiënten met griepachtige klachten of een acute respiratoire infectie dat positief getest is op influenzavirus, RSV, rhinovirus, enterovirus of SARS-CoV-2 of dat negatief getest is op deze virussen, per kalenderweek. Gegevens van de afgelopen week (rechts van de stippellijn) zijn incompleet omdat nog niet alle testresultaten bekend zijn.

Aanwezigheid van andere virussen in de groep negatief geteste personen is niet uit te sluiten, omdat er slechts op een beperkt aantal virussen getest wordt. Dubbelinfecties kunnen voorkomen. Hierdoor kunnen het aantal positieve testen hoger zijn dan het aantal positieve monsters¹.

¹ Omdat de influenza-laboratorium uitslagen op woensdag definitief gemaakt worden, worden de influenza-positieve uitslagen van de monsters die voorgaande week zijn afgenomen op woensdag gerapporteerd op de RIVM griep website.

11 SARS-COV-2 GEGEVENS UIT OVERIGE BRONNEN



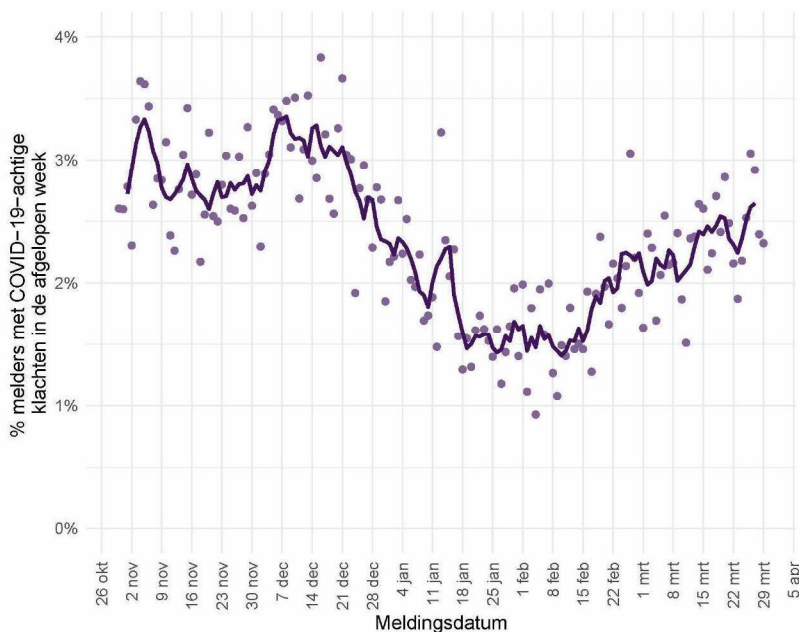
Figuur 31: Percentage patiënten met griepachtige klachten of een acute respiratoire infectie dat positief getest is op influenzavirus¹, RSV, rhinovirus, enterovirus of SARS-CoV-2. De stippen geven het aantal per week aan; de lijn een 5-weeks lopend gemiddelde.

¹ Omdat de influenza-laboratorium uitslagen op woensdag definitief gemaakt worden, worden de influenza-positieve uitslagen van de monsters die voorgaande week zijn afgenomen op woensdag gerapporteerd op de RIVM griep website.

De Nivel grafieken worden iedere maandag t/m vrijdag bijgewerkt, behalve op feestdagen.

11.3 Infectieradar: Monitoring van klachten passend bij SARS-CoV-2

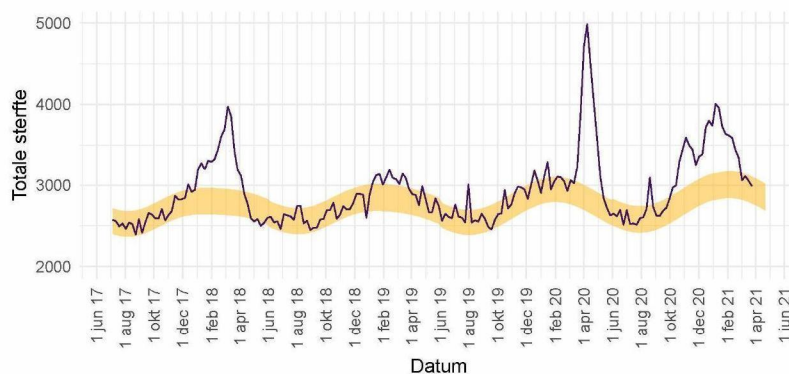
Infectieradar is een onderzoek van het RIVM met als doel om in kaart te brengen hoeveel mensen in Nederland klachten hebben die kunnen wijzen op een infectie met SARS-CoV-2 (koorts, hoesten, kortademigheid, verlies van reuk of verlies van smaak). Iedereen in Nederland kan aan dit onderzoek meedoen door het invullen van een wekelijkse online vragenlijst. Omdat niet iedereen met klachten zich (direct) laat testen, kan het bijhouden van klachten extra inzicht geven in de verspreiding van SARS-CoV-2. Meer informatie over Infectieradar is te vinden op de website (<https://www.infectieradar.nl>).



Figuur 32: Percentage van het totaal aantal deelnemers dat klachten heeft gemeld in de afgelopen week, die passen bij COVID-19 of bij een infectie met SARS-CoV-2. De lijn geeft het 5-daags gemiddelde weer, de stippen geven de percentages per dag weer.

11.4 Totale sterfte in Nederland t/m 24 maart 2021

Sinds de griep Pandemie van 2009 gebruikt het RIVM gegevens van het Centraal Bureau voor de Statistiek (CBS) om het totaal aantal overleden mensen wekelijks te bewaken. Hierdoor wordt de impact van koude- of hittegolven, uitbraken en epidemieën op sterfte in beeld gebracht. Niet bij alle mensen die overlijden aan SARS-CoV-2 is een laboratoriumtest gedaan, waardoor ze niet in de SARS-CoV-2 meldingsgegevens worden opgenomen. De totale sterfte in 2020 die in beeld gebracht wordt door deze grafiek geeft mogelijk een completer beeld van sterfte door SARS-CoV-2. Deze grafiek geeft de totale sterfte weer t/m 24 maart.

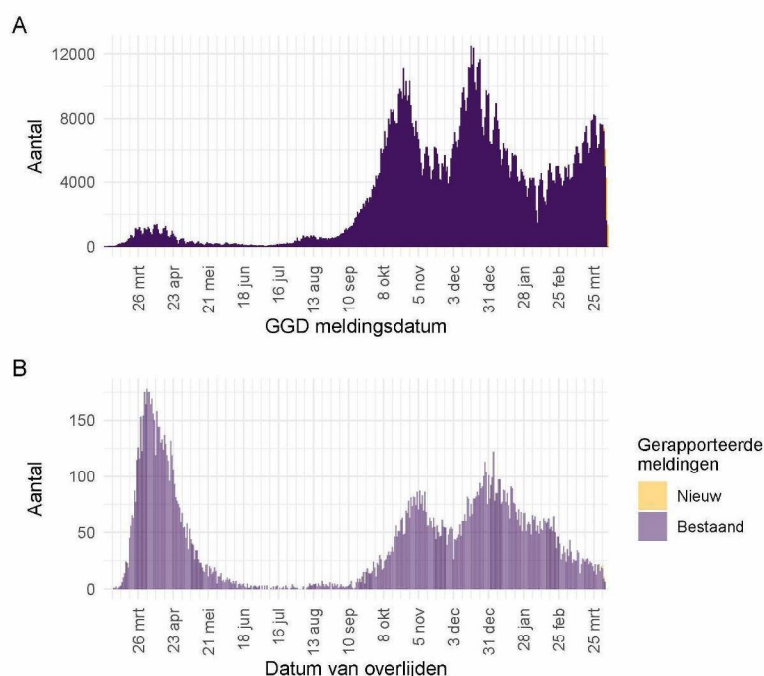


Figuur 33: Totale sterfte per week in Nederland t/m 24 maart 2021. De waargenomen sterfte wordt vergeleken met het aantal overlijdens dat wordt verwacht op basis van voorgaande jaren. In de week van 18 maart 2021 tot en met 24 maart 2021 waren in totaal 2986 sterfgevallen gemeld. Gewoonlijk wordt in deze tijd van het jaar tussen de 2776 en 3102 sterfgevallen verwacht (het gele lint). Binnen 2 weken zijn circa 97% van alle sterfgevallen bekend bij het CBS.

Deze grafiek wordt iedere vrijdag in deze rapportage bijgewerkt. Voor gedetailleerde informatie zie: RIVM - Monitoring Sterftcijfers en CBS. De sterftcijfers op de pagina van het RIVM worden iedere donderdag met nieuwe data geüpdatet. Zie EuroMOMO voor een Europees overzicht.

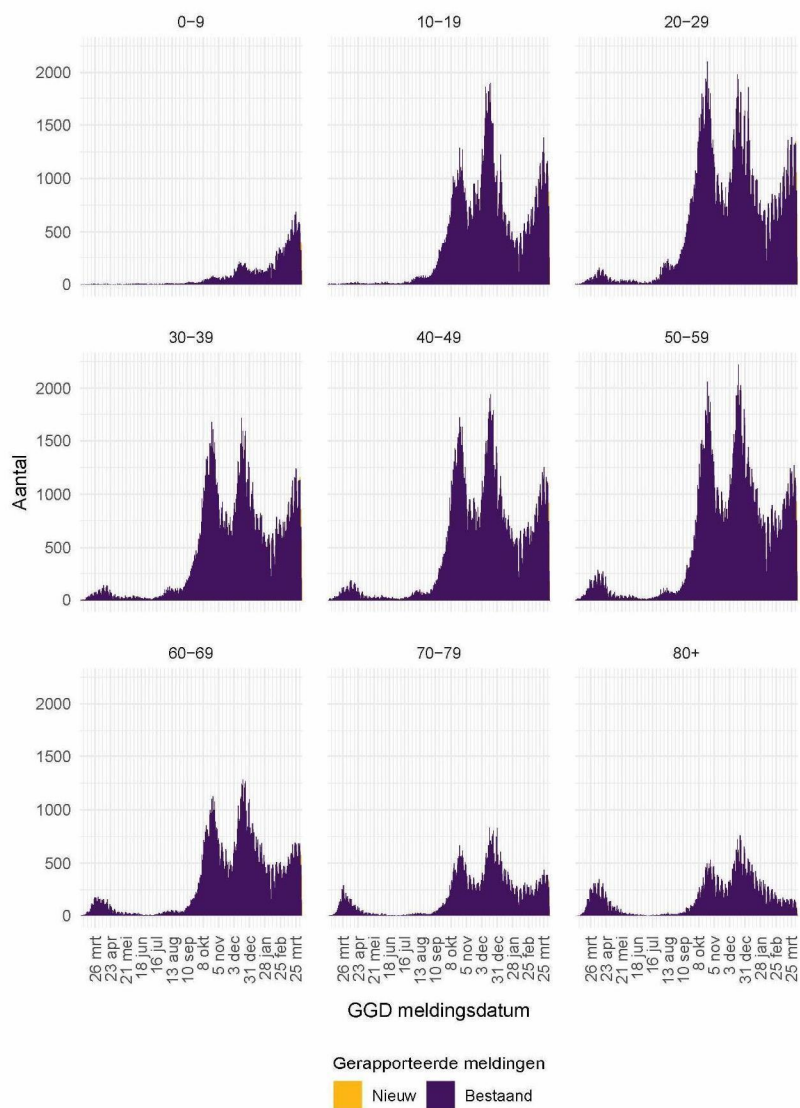
12 SARS-CoV-2 meldingen vanaf 27 februari 2020

12.1 SARS-CoV-2 meldingen aan de GGD'en vanaf 27 februari 2020

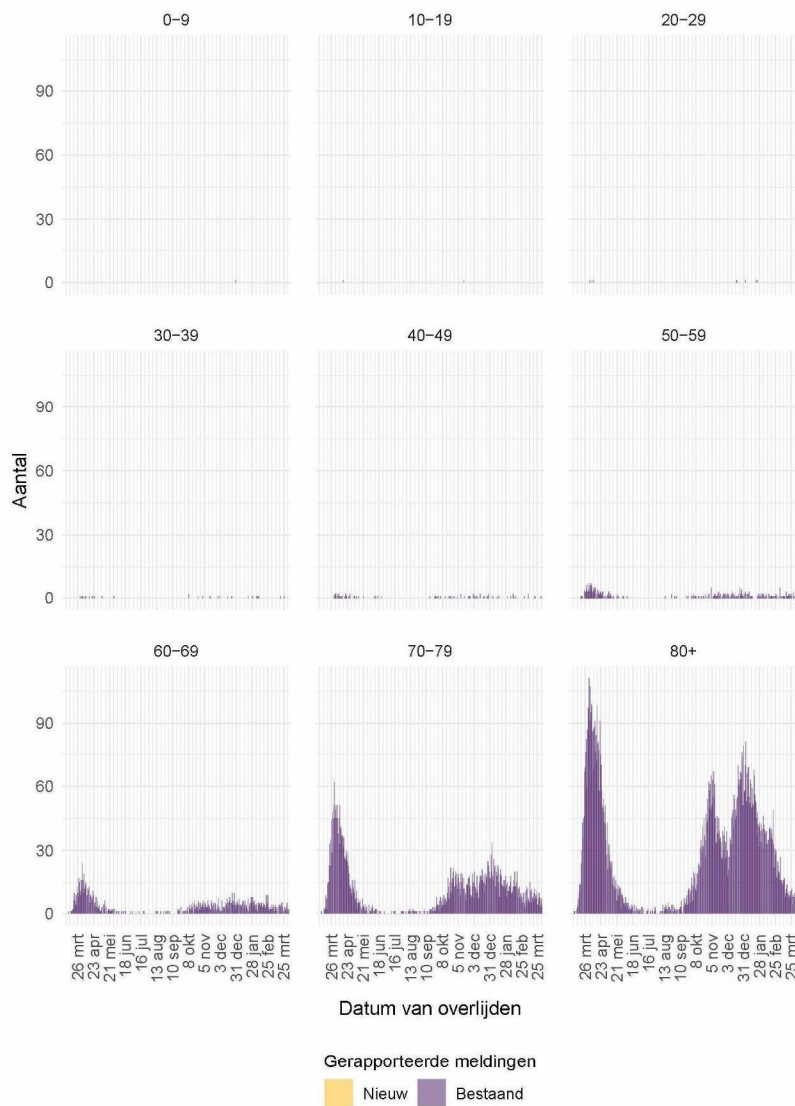


Figuur 34: Aantal aan de GGD'en gemelde personen positief voor SARS-CoV-2 vanaf 27 februari 2020. (A) Aantal aan de GGD'en gemelde personen positief voor SARS-CoV-2, naar meldingsdatum. (B) Aantal aan de GGD'en gemelde overleden personen positief voor SARS-CoV-2, naar datum van overlijden. Van enkele overleden personen positief voor SARS-CoV-2 is de datum van overlijden (nog) niet gemeld.

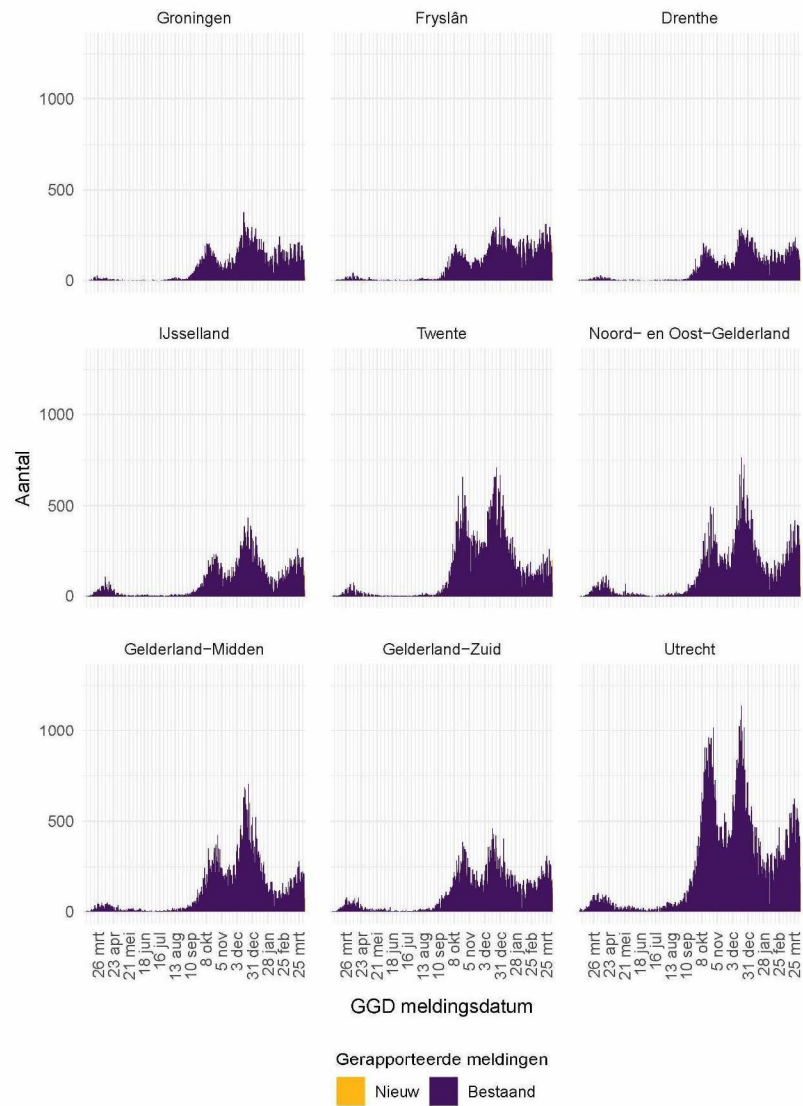
Meldingen aan het RIVM t/m 4 april 10:00 uur zijn in deze grafieken weergegeven in paars. Meldingen van 4 april 10:01 uur t/m 5 april 10:00 uur zijn weergegeven in geel. Sinds 1 juni 2020 kan iedereen zich met klachten laten testen. Vanaf 1 december 2020 kunnen ook mensen zonder klachten zich laten testen als zij risico hebben gelopen op een besmetting. Toch is het aannemelijk dat niet alle met SARS-CoV-2 besmette personen daadwerkelijk getest worden. Het werkelijke aantal overleden personen positief voor SARS-CoV-2 is hoger dan het aantal overleden patiënten gemeld in de surveillance. Dit komt doordat er geen meldingsplicht geldt voor overlijden aan COVID-19. De hier gepresenteerde sterftecijfers betreffen daarom een onderrapportage en zijn in figuur B weergegeven in lichtere kleuren. Aan het RIVM wordt niet gemeld wie hersteld is.



Figuur 35: Aantal aan de GGD'en gemelde personen positief voor SARS-CoV-2, per leeftijdsgroep (in jaren).

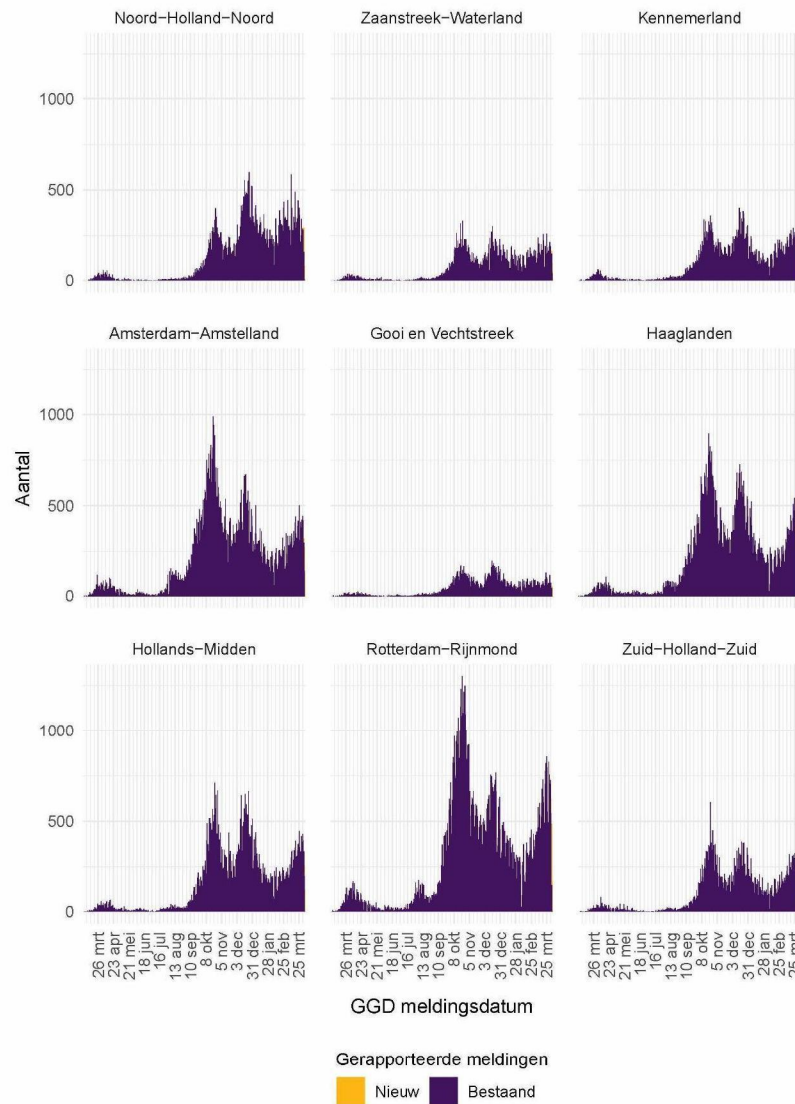


Figuur 36: Aantal aan de GGD'en gemelde overleden personen positief voor SARS-CoV-2, per leeftijdsgroep (in jaren). Overlijden aan COVID-19 is niet meldingsplichtig en is daarom ondergerapporteerd en weergegeven in lichtere kleuren.



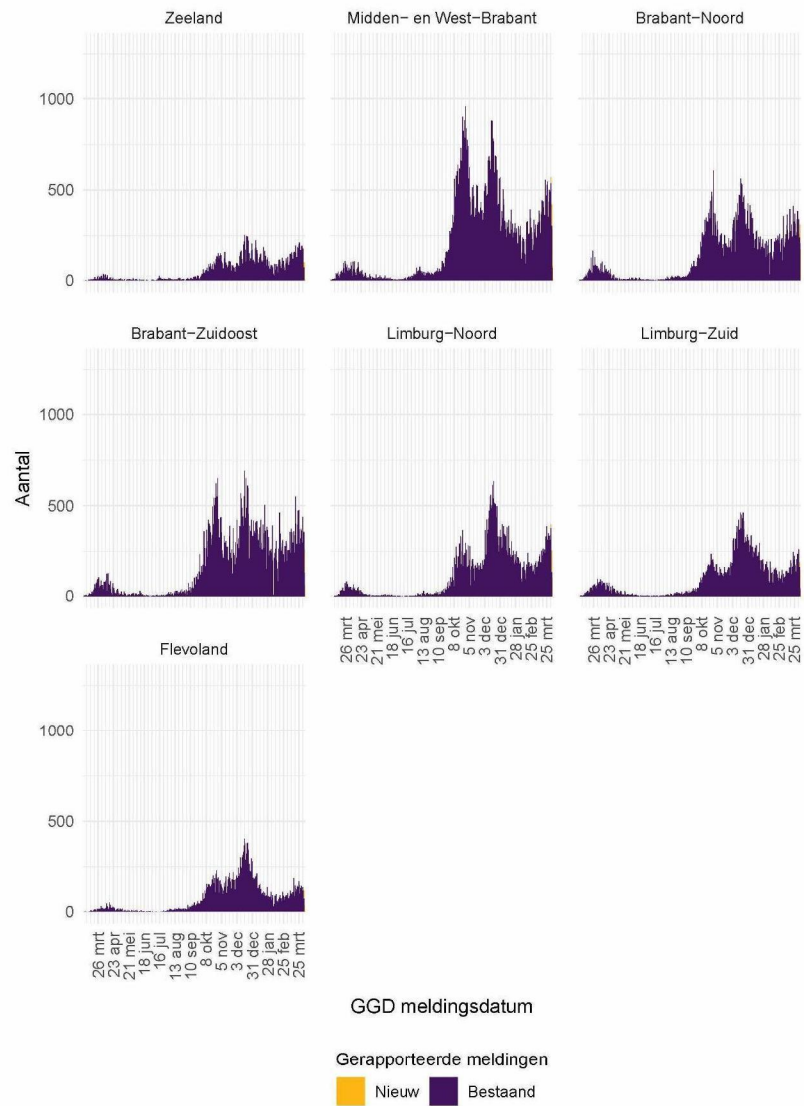
Figuur 37: Aantal aan de GGD'en gemelde personen positief voor SARS-CoV-2, per veiligheidsregio (deel 1).

12 SARS-COV-2 MELDINGEN VANAF 27 FEBRUARI 2020



Figuur 38: Aantal aan de GGD'en gemelde personen positief voor SARS-CoV-2, per veiligheidsregio (deel 2).

12 SARS-COV-2 MELDINGEN VANAF 27 FEBRUARI 2020



Figuur 39: Aantal aan de GGD'en gemelde personen positief voor SARS-CoV-2, per veiligheidsregio (deel 3).

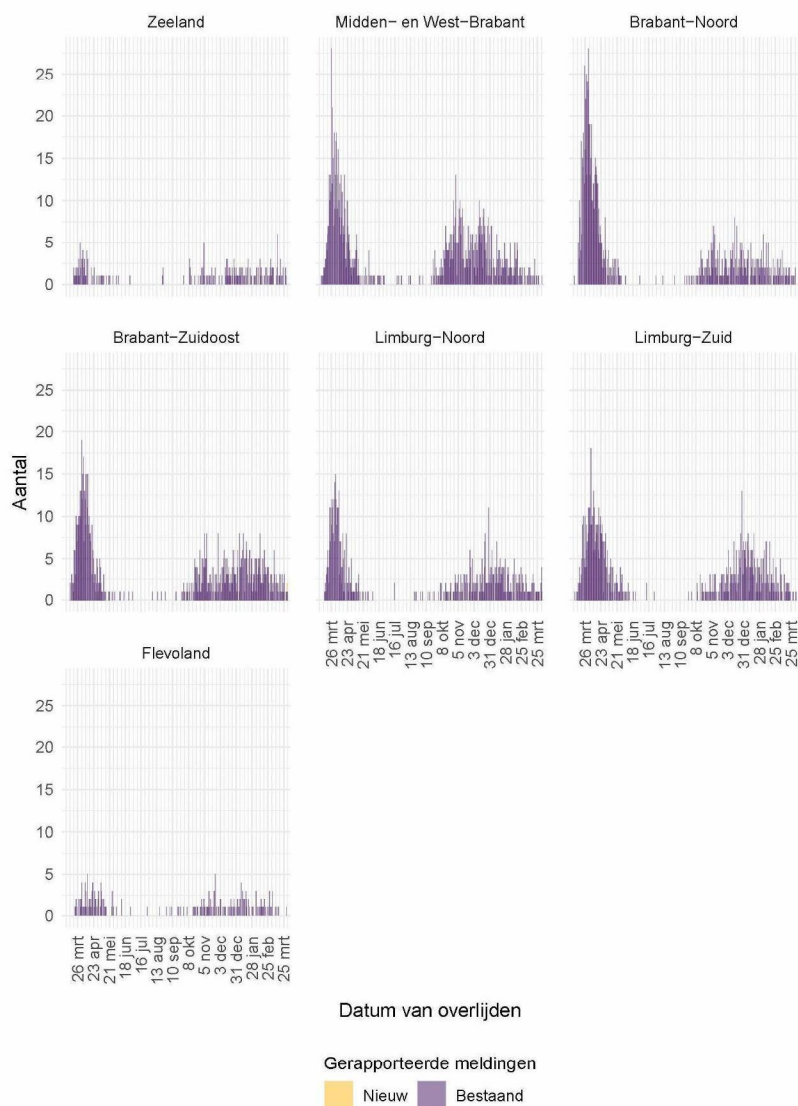


Figuur 40: Aantal aan de GGD'en gemelde overleden personen positief voor SARS-CoV-2, per veiligheidsregio (deel 1). Overlijden aan COVID-19 is niet meldingsplichtig en is daarom ondergerapporteerd en weergegeven in lichtere kleuren.



Figuur 41: Aantal aan de GGD'en gemelde overleden personen positief voor SARS-CoV-2, per veiligheidsregio (deel 2). Overlijden aan COVID-19 is niet meldingsplichtig en is daarom ondergerapporteerd en weergegeven in lichtere kleuren.

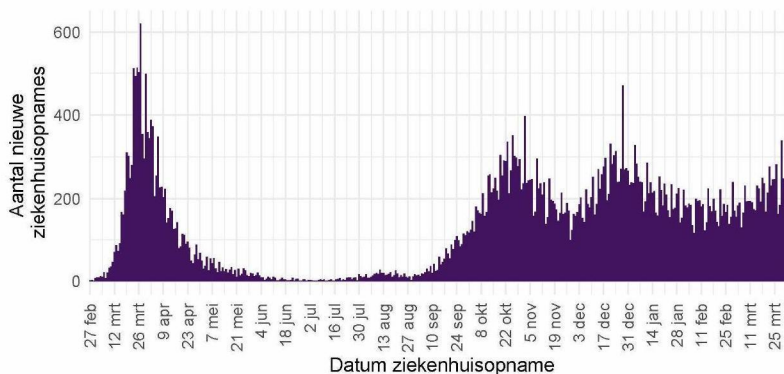
12 SARS-COV-2 MELDINGEN VANAF 27 FEBRUARI 2020



Figuur 42: Aantal aan de GGD'en gemelde overleden personen positief voor SARS-CoV-2, per veiligheidsregio (deel 3). Overlijden aan COVID-19 is niet meldingsplichtig en is daarom ondergerapporteerd en weergegeven in lichtere kleuren.

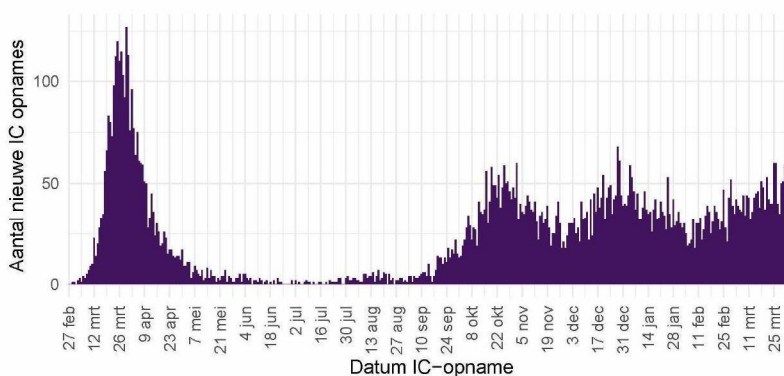
12.2 COVID-19 ziekenhuisopnames en opnames op de intensive care gerapporteerd door de Stichting NICE vanaf 27 februari 2020

De Stichting NICE rapporteert dagelijks het aantal COVID-19 patiënten dat opgenomen is in het ziekenhuis. Van deze in het ziekenhuis opgenomen patiënten wordt ook gerapporteerd welk aantal opgenomen is op de intensive care. Gegevens rechts van de stippellijn worden momenteel nog aangevuld door ziekenhuizen.



Figuur 43: Aantal nieuwe COVID-19 patiënten per dag in Nederlandse¹ ziekenhuizen.

¹ Inclusief opnames op de intensive care.



Figuur 44: Aantal nieuwe COVID-19 patiënten per dag op Nederlandse¹ intensive care afdelingen.

Bron: Nationale Intensive Care Evaluatie – NICE. Gegevens bijgewerkt op 5 april, 11:17 uur. Voor uitgebreider en nog actuelere informatie zie Stichting NICE.

12.3 Regionale overzichten van SARS-CoV-2 meldingen vanaf 27 februari 2020

12.3.1 Aantallen SARS-CoV-2 meldingen per veiligheidsregio vanaf 27 februari 2020

Tabel 20: Aantal personen positief voor SARS-CoV-2 aan de GGD'en gemeld en overleden per veiligheidsregio, totaal aantal personen positief voor SARS-CoV-2 en aantal personen positief voor SARS-CoV-2 per 100.000 inwoners^{1,2}.

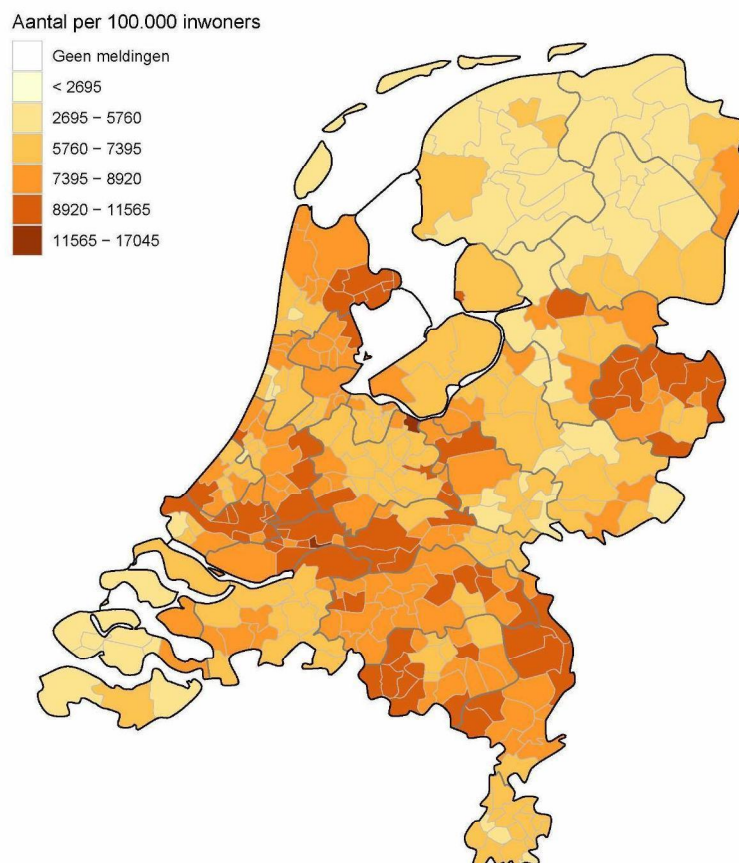
Veiligheidsregio ³	Totaal gemeld	/100.000	Overleden	/100.000
Totaal gemeld	1307129	7509.0	16626	95.5
Groningen	30122	5141.4	225	38.4
Fryslân	33950	5223.4	450	69.2
Drenthe	27482	5566.7	326	66.0
IJsseland	33451	6295.6	415	78.1
Twente	53874	8537.0	662	104.9
Noord- en Oost-Gelderland	53012	6404.5	715	86.4
Gelderland-Midden	48773	7001.3	549	78.8
Gelderland-Zuid	43300	7710.2	642	114.3
Utrecht	101938	7524.0	1199	88.5
Noord-Holland-Noord	54017	8150.5	460	69.4
Zaanstreek-Waterland	28780	8485.1	328	96.7
Kennemerland	39445	7172.5	533	96.9
Amsterdam-Amstelland	86642	8093.0	886	82.8
Gooi en Vechtstreek	17798	6923.3	229	89.1
Haaglanden	85523	7656.3	994	89.0
Hollands-Midden	64779	8008.7	719	88.9
Rotterdam-Rijnmond	118767	8974.2	1782	134.6
Zuid-Holland-Zuid	42072	9158.6	534	116.2
Zeeland	21648	5645.0	223	58.2
Midden- en West-Brabant	86481	7677.5	1095	97.2
Brabant-Noord	54487	8307.0	971	148.0
Brabant-Zuidoost	65268	8361.1	938	120.2
Limburg-Noord	47333	9102.2	662	127.3
Limburg-Zuid	38383	6427.3	863	144.5
Flevoland	29804	7045.5	226	53.4

¹ Betreft het aantal personen positief voor SARS-CoV-2 met een datum van melding aan de GGD of datum van overlijden in de periode van 27 februari 2020 t/m 5 april 10:00 uur.

² Sinds 1 december 2020 kunnen naast mensen met klachten ook mensen zonder klachten zich laten testen als zij risico hebben gelopen op een besmetting. Toch is het aannemelijk dat niet alle met SARS-CoV-2 besmette personen daadwerkelijk getest worden. De werkelijke aantallen in Nederland zijn daarom waarschijnlijk hoger dan de aantallen die hier genoemd worden. Het werkelijke aantal overleden personen positief voor SARS-CoV-2 is hoger dan het aantal overleden patiënten gemeld in de surveillance. Dit komt doordat er geen meldingsplicht geldt voor overlijden aan COVID-19. De hier gepresenteerde sterftecijfers betreffen daarom een onderrapportage, en zijn weergegeven in grijs. Aan het RIVM wordt niet gemeld wie hersteld is.

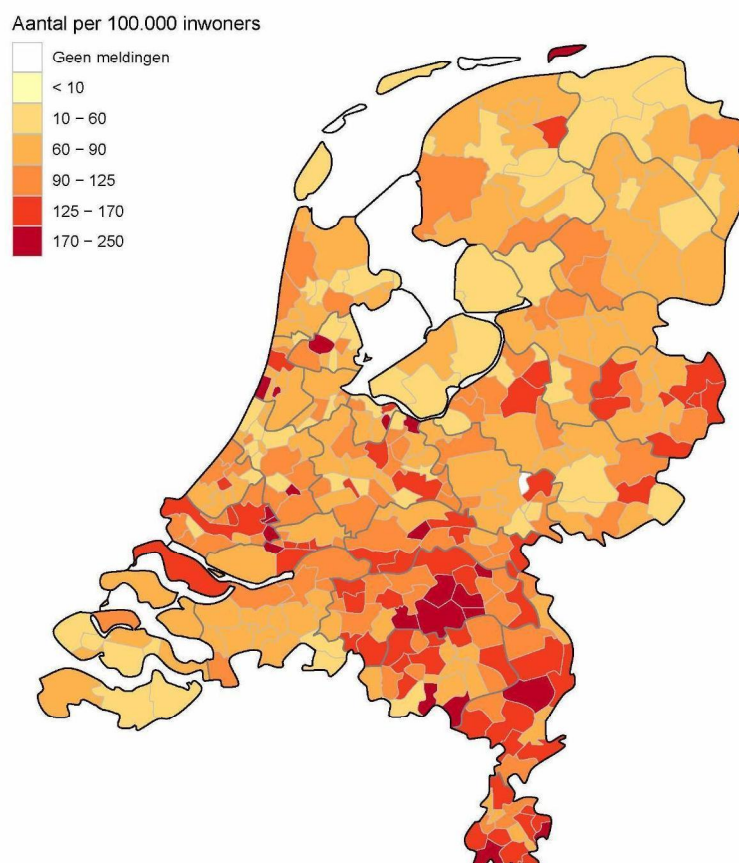
³ Van alle meldingen die aan het RIVM gedaan zijn, zijn van 337 mensen de veiligheidsregio niet bekend.

12.3.2 Kaarten met SARS-CoV-2 meldingen per gemeente vanaf 27 februari 2020



Figuur 45: Totaal aantal aan de GGD'en gemelde personen positief voor SARS-CoV-2 per 100.000 inwoners per gemeente t/m 5 april 10:00 uur. De donkergrijze lijnen geven de grenzen van de GGD-regio's weer. De lichtgrijze lijnen geven de gemeentegrenzen weer.

Iedere maandag wordt de kleurindeling van de kaart aangepast zodat het contrast tussen gemeenten duidelijker weergegeven wordt.



Figuur 46: Totaal aantal aan de GGD'en gemelde overleden personen positief voor SARS-CoV-2 per 100.000 inwoners per gemeente t/m 5 april 10:00 uur. Overlijden aan COVID-19 is niet meldingsplichtig en is daarom ondergerapporteerd. De donkergrijze lijnen geven de grenzen van de GGD-regio's weer. De lichtgrijze lijnen geven de gemeentegrenzen weer.

Iedere maandag wordt de kleurindeling van de kaart aangepast zodat het contrast tussen gemeenten duidelijker weergegeven wordt.

12.4 Leeftijdsverdeling en man-vrouwverdeling van personen positief voor SARS-CoV-2

Tabel 21: Leeftijdsverdeling van aan de GGD'en gemelde personen positief voor SARS-CoV-2 en van overleden personen positief voor SARS-CoV-2¹.

Leeftijdsgroep	Totaal gemeld	%	Overleden	%
Totaal gemeld	1307466		16629	
0-4	8010	0.6	1	0.0
5-9	26499	2.0	0	0.0
10-14	60158	4.6	0	0.0
15-19	106767	8.2	2	0.0
20-24	122025	9.3	2	0.0
25-29	105442	8.1	6	0.0
30-34	95404	7.3	10	0.1
35-39	88368	6.8	19	0.1
40-44	89804	6.9	23	0.1
45-49	103910	7.9	58	0.3
50-54	117220	9.0	124	0.7
55-59	105769	8.1	215	1.3
60-64	79714	6.1	397	2.4
65-69	51666	4.0	784	4.7
70-74	44723	3.4	1563	9.4
75-79	33267	2.5	2535	15.2
80-84	28320	2.2	3485	21.0
85-89	23091	1.8	3876	23.3
90-94	12988	1.0	2575	15.5
95+	4268	0.3	954	5.7
Niet vermeld	53	0.0	0	0.0

¹ Sinds 1 december 2020 kunnen naast mensen met klachten ook mensen zonder klachten zich laten testen als zij risico hebben gelopen op een besmetting. Toch is het aannemelijk dat niet alle met SARS-CoV-2 besmette personen daadwerkelijk getest worden. De werkelijke aantallen in Nederland zijn daarom waarschijnlijk hoger dan de aantallen die hier genoemd worden. Het werkelijke aantal overleden personen positief voor SARS-CoV-2 is hoger dan het aantal overleden patiënten gemeld in de surveillance. Dit komt doordat er geen meldingsplicht geldt voor overlijden aan COVID-19. De hier gepresenteerde sterftecijfers betreffen daarom een onderrapportage, en zijn weergegeven in grijs. Aan het RIVM wordt niet gemeld wie hersteld is.

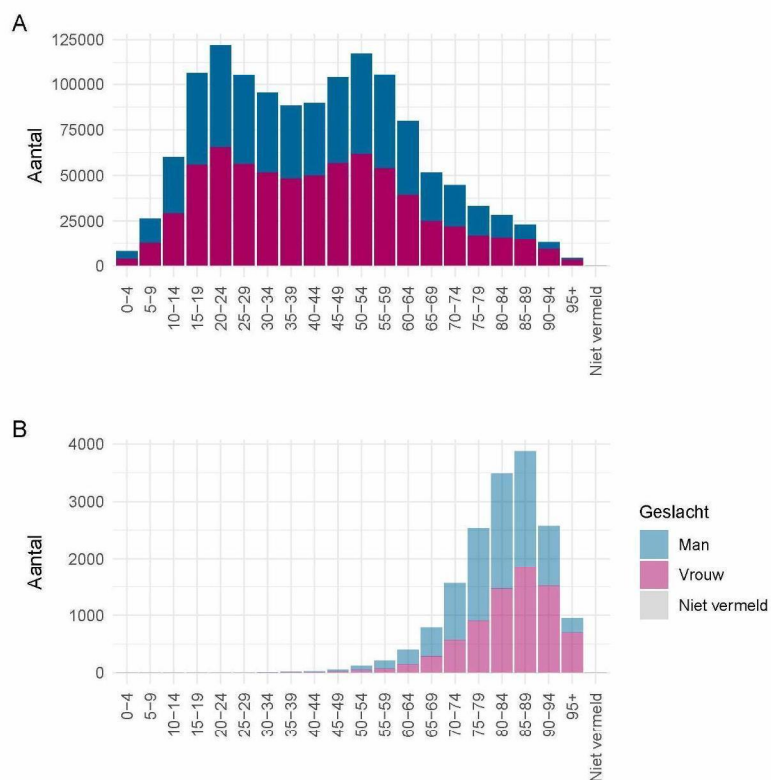
Tabel 22: Man-vrouwverdeling van aan de GGD¹en gemelde personen positief voor SARS-CoV-2 en van overleden personen positief voor SARS-CoV-2¹.

Geslacht	Totaal gemeld ²	%	Overleden ³	%
Totaal gemeld	1307466		16629	
Man	615820	47.1	9024	54.3
Vrouw	691555	52.9	7605	45.7

¹ Sinds 1 december 2020 kunnen naast mensen met klachten ook mensen zonder klachten zich laten testen als zij risico hebben gelopen op een besmetting. Toch is het aannemelijk dat niet alle met SARS-CoV-2 besmette personen daadwerkelijk getest worden. De werkelijke aantallen in Nederland zijn daarom waarschijnlijk hoger dan de aantallen die hier genoemd worden. Het werkelijke aantal overleden personen positief voor SARS-CoV-2 is hoger dan het aantal overleden patiënten gemeld in de surveillance. Dit komt doordat er geen meldingsplicht geldt voor overlijden aan COVID-19. De hier gepresenteerde sterftecijfers betreffen daarom een onderrapportage, en zijn weergegeven in grijs. Aan het RIVM wordt niet gemeld wie hersteld is.

² Van 91 personen met een positieve testuitslag voor SARS-CoV-2 is het geslacht niet vermeld.

³ Van 0 overleden personen positief voor SARS-CoV-2 is het geslacht niet vermeld.



Figuur 47: Leefijdverdeling en man-vrouwverdeling van aan de GGD'en gemelde personen positief voor SARS-CoV-2 vanaf 27 februari 2020. (A) Leefijdverdeling en man-vrouwverdeling van aan de GGD'en gemelde personen positief voor SARS-CoV-2. (B) Leefijdverdeling en man-vrouwverdeling van aan de GGD'en gemelde overleden personen positief voor SARS-CoV-2. Het werkelijke aantal overleden personen positief voor SARS-CoV-2 is hoger dan het aantal overleden patiënten gemeld in de surveillance. Dit komt doordat er geen meldingsplicht geldt voor overlijden aan COVID-19. De hier gepresenteerde sterftcijfers betreffen daarom een onderrapportage en zijn in figuur B weergegeven in lichtere kleuren.

12.5 Onderliggende aandoeningen en/of zwangerschap bij overleden personen positief voor SARS-CoV-2 jonger dan 70 jaar vanaf 27 februari 2020

Tabel 23: Aantal overleden personen positief voor SARS-CoV-2 jonger dan 70 jaar met onderliggende aandoeningen en/of zwangerschap¹.

	Overleden	%
Totaal gemeld	1641	
Onderliggende aandoening en/of zwangerschap	1047	63.8
Geen onderliggende aandoening	169	10.3
Niet vermeld	425	25.9

¹ Het werkelijke aantal overleden personen positief voor SARS-CoV-2 jonger dan 70 jaar is hoger dan het aantal overleden patiënten gemeld in de surveillance omdat er geen meldingsplicht voor overlijden aan COVID-19 geldt. De hier gepresenteerde sterftcijfers betreffen daarom een onderrapportage, en zijn weergegeven in grijs.

Tabel 24: Gerapporteerde onderliggende aandoeningen en/of zwangerschap van overleden personen positief voor SARS-CoV-2 jonger dan 70 jaar^{1,2}.

	Overleden	%
Zwangerschap	0	0.0
Postpartum	0	0.0
Cardio-vasculaire aandoeningen en hypertensie	429	41.0
Diabetes	281	26.8
Leveraandoening	38	3.6
Chronische neurologische of neuromusculaire aandoeningen	148	14.1
Immuundeficiëntie	31	3.0
Nieraandoening	108	10.3
Chronische longaandoeningen	263	25.1
Maligniteit	177	16.9
Obesitas ³	79	7.5
Dementie/Alzheimer ³	76	7.3
Parkinson ³	14	1.3
Overig	243	23.2

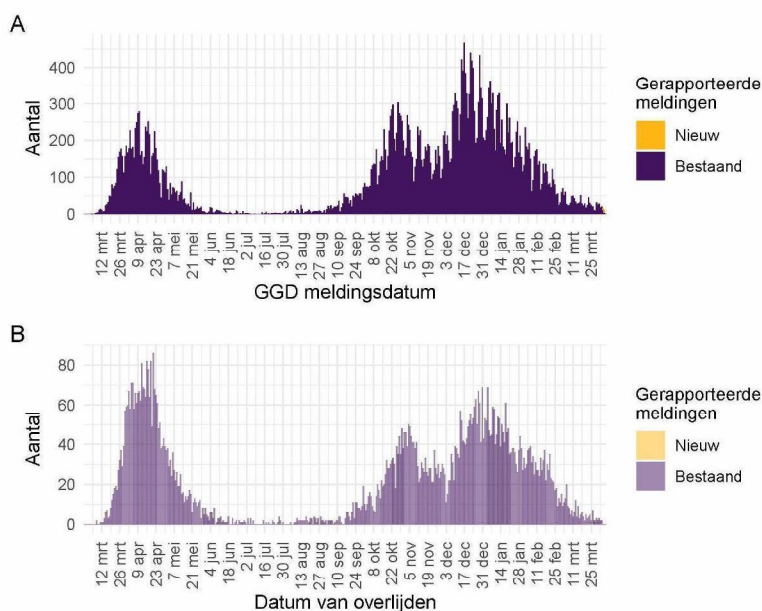
¹ Het werkelijke aantal overleden personen positief voor SARS-CoV-2 jonger dan 70 jaar is hoger dan het aantal overleden patiënten gemeld in de surveillance omdat er geen meldingsplicht voor overlijden aan COVID-19 geldt. De hier gepresenteerde sterftcijfers betreffen daarom een onderrapportage, en zijn weergegeven in grijs.

² Per patiënt kunnen meerdere onderliggende aandoeningen gerapporteerd zijn. De percentages in Tabel 24 worden berekend vanuit het aantal overleden patiënten jonger dan 70 jaar voor wie tenminste één onderliggende aandoening is vermeld (Tabel 23).

³ Vanaf 11 april zijn deze onderliggende aandoeningen gestructureerd nagevraagd.

12.6 Surveillance van SARS-CoV-2 in verpleeghuizen en woonzorgcentra

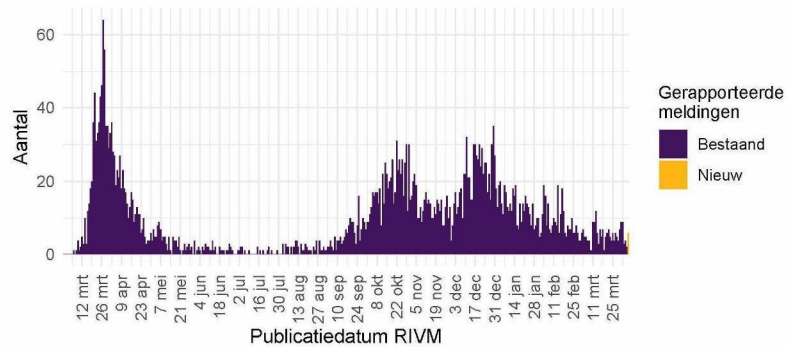
Vanaf 1 juli 2020 vraagt de GGD voor alle personen positief voor SARS-CoV-2 structureel na of zij bewoner zijn van een verpleeghuis of woonzorgcentrum voor ouderen en niet werkzaam zijn in de gezondheidszorg. Indien onbekend is of een persoon in een verpleeghuis of woonzorgcentrum woont, maar de postcode (bijv. 1234AB) komt wel overeen met de vestiging van een woonzorgcentrum of verpleeghuis en de persoon is 70 jaar of ouder, wordt de persoon toch ingedeeld als bewoner van een verpleeghuis of woonzorgcentrum. Voor 1 juli 2020 werd dit afgeleid uit een combinatie van woonlocatie en leeftijd (ouder dan 70) of doordat de GGD aangaf dat de besmetting in een verpleeghuis of woonzorgcentrum voor ouderen had plaats gevonden. Grafieken over de gehandicaptenzorg ontbreken hier, omdat in de eerste periode van de pandemie deze data nog niet verzameld zijn.



Figuur 48: Aantal verpleeghuis- en woonzorgcentrumbewoners met SARS-CoV-2 gemeld aan de GGD vanaf 27 februari 2020¹. (A) Aantal gemelde verpleeghuis- en woonzorgcentrumbewoners, naar GGD meldingsdatum. (B) Aantal overleden verpleeghuis- en woonzorgcentrumbewoners, naar datum van overlijden.

¹ Meldingen aan het RIVM t/m 4 april 10:00 uur zijn in deze grafieken weergegeven in paars. Meldingen van 4 april 10:01 uur t/m 5 april 10:00 uur zijn weergegeven in geel. Er geldt geen meldingsplicht voor overlijden aan COVID-19. De hier gepresenteerde sterftecijfers betreffen daarom een onderrapportage, en zijn weergegeven in lichtere kleuren.

12 SARS-COV-2 MELDINGEN VANAF 27 FEBRUARI 2020

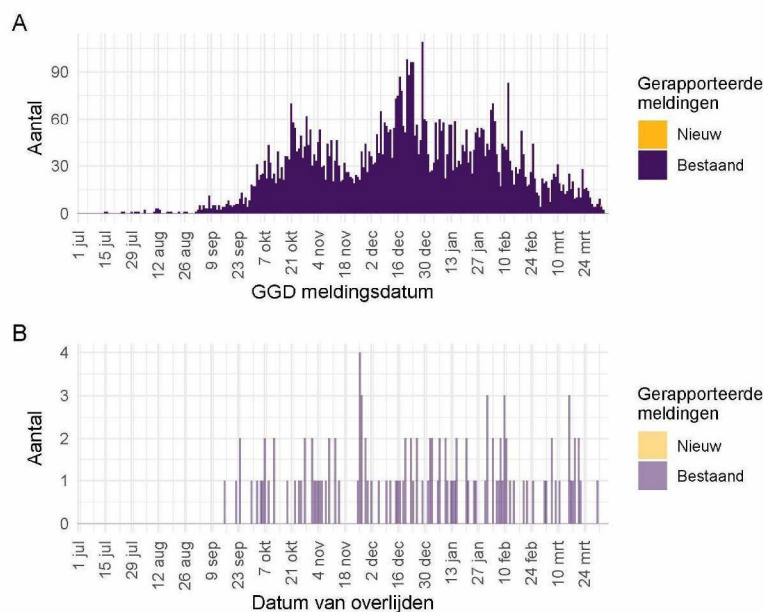


Figuur 49: Aantal nieuwe verpleeghuislocaties met SARS-CoV-2 vanaf 27 februari 2020¹. Aantal nieuwe verpleeghuislocaties waar sprake is van tenminste één SARS-CoV-2 besmetting op basis van een positieve test. Een verpleeghuis wordt meegeteld als 'nieuwe locatie' wanneer er tenminste 28 dagen vóór de positieve test geen nieuwe personen positief voor SARS-CoV-2 zijn gemeld.

¹ Meldingen aan het RIVM t/m 4 april 10:00 uur zijn in deze grafieken weergegeven in paars. Meldingen van 4 april 10:01 uur t/m 5 april 10:00 uur zijn weergegeven in geel.

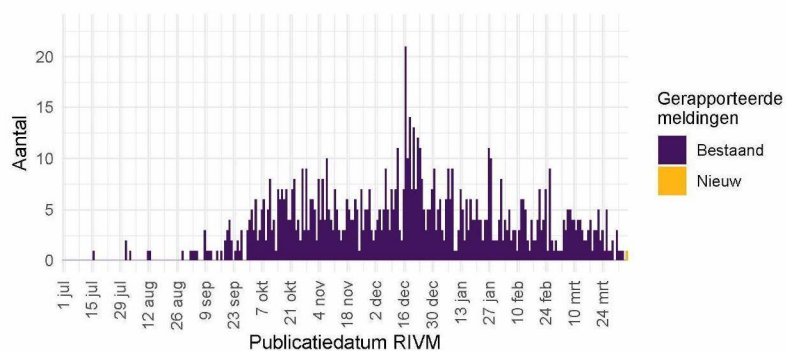
12.7 Surveillance van SARS-CoV-2 in gehandicaptenzorginstellingen

Vanaf 1 juli wordt structureel nagevraagd of een persoon in een gehandicaptenzorginstelling woont.



Figuur 50: Aantal bewoners van gehandicaptenzorginstellingen met SARS-CoV-2 gemeld aan de GGD vanaf 1 juli 2020¹. (A) Aantal gemelde bewoners van gehandicaptenzorginstellingen, naar GGD meldingsdatum. (B) Aantal overleden bewoners van gehandicaptenzorginstellingen, naar datum van overlijden.

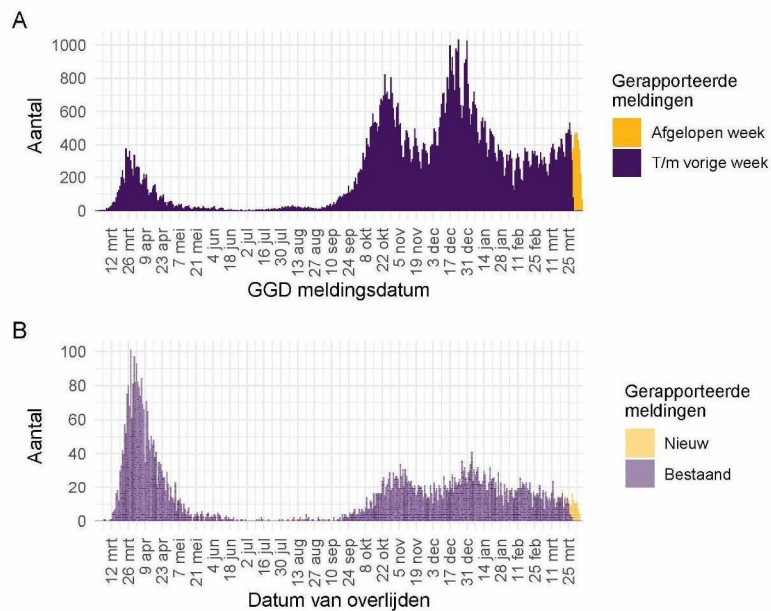
¹ Meldingen aan het RIVM t/m 4 april 10:00 uur zijn in deze grafieken weergegeven in paars. Meldingen van 4 april 10:01 uur t/m 5 april 10:00 uur zijn weergegeven in geel. Er geldt geen meldingsplicht voor overlijden aan COVID-19. De hier gepresenteerde sterftecijfers betreffen daarom een onderrapportage, en zijn weergegeven in lichtere kleuren.



Figuur 51: Aantal nieuwe gehandicaptenzorginstellingenlocaties met SARS-CoV-2 vanaf 27 februari 2020¹. Aantal nieuwe gehandicaptenzorginstellingenlocaties waar sprake is van tenminste één SARS-CoV-2 besmetting op basis van een positieve test. Een gehandicaptenzorginstelling wordt meegeteld als ‘nieuwe locatie’ wanneer er tenminste 28 dagen vóór de positieve test geen nieuwe personen positief voor SARS-CoV-2 zijn gemeld.

¹ Meldingen aan het RIVM t/m 4 april 10:00 uur zijn in deze grafieken weergegeven in paars. Meldingen van 4 april 10:01 uur t/m 5 april 10:00 uur zijn weergegeven in geel.

12.8 Surveillance van SARS-CoV-2 bij zelfstandig wonende personen van 70 jaar en ouder



Figuur 52: Aantal zelfstandig wonende personen van 70 jaar en ouder met SARS-CoV-2 gemeld aan de GGD'en vanaf 27 februari 2020¹. (A) Aantal gemelde zelfstandig wonende personen van 70 jaar en ouder met een positieve testuitslag voor SARS-CoV-2, naar GGD meldingsdatum. (B) Aantal overleden zelfstandig wonende personen van 70 jaar en ouder met een positieve testuitslag voor SARS-CoV-2, naar datum van overlijden.

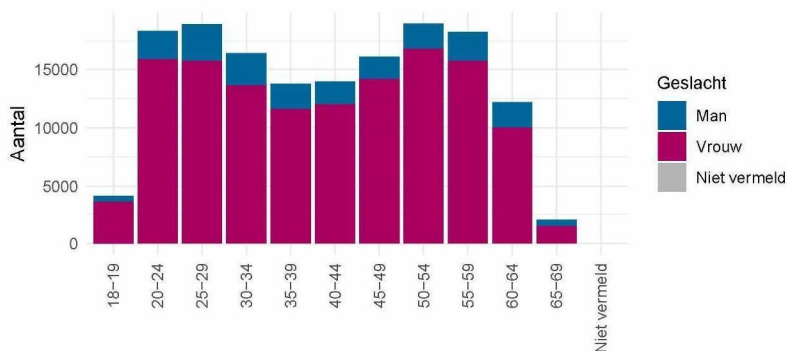
¹ Meldingen aan het RIVM t/m 4 april 10:00 uur zijn in deze grafieken weergegeven in paars. Meldingen van 4 april 10:01 uur t/m 5 april 10:00 uur zijn weergegeven in geel. Er geldt geen meldingsplicht voor overlijden aan COVID-19. De hier gepresenteerde sterftcijfers betreffen daarom een onderrapportage, en zijn weergegeven in lichtere kleuren.

12.9 Surveillance van SARS-CoV-2 onder zorgmedewerkers

Tot en met 5 april 10.00 uur zijn 153278 zorgmedewerkers in de leeftijd van 18 t/m 69 jaar met een positieve testuitslag voor SARS-CoV-2 gemeld. Dit betreft zorgmedewerkers binnen en buiten het ziekenhuis. Het is niet bekend en ook niet te achterhalen of de zorgmedewerkers het virus tijdens hun werk hebben opgelopen of daarbuiten. Van hen zijn 935 gemeld als opgenomen in het ziekenhuis, dit is 0.6% van het totaal aantal positief op SARS-CoV-2 geteste zorgmedewerkers. Van 30 zorgmedewerkers is gerapporteerd dat zij zijn overleden. Zij hadden een leeftijd tussen de 40 en 69 jaar.

De leeftijdsverdeling en man-vrouwverdeling van zorgmedewerkers zijn anders dan die van de overige personen met een positieve testuitslag voor SARS-CoV-2. Zorgmedewerkers zijn gemiddeld jonger en vaker vrouw, vergeleken met alle gemelde positief geteste personen, zoals te zien in Figuur 48.

Tot 1 juni 2020 was het testbeleid voornamelijk gericht op mensen met een verhoogd risico op een ernstig beloop van de ziekte of personen opgenomen in het ziekenhuis. Ook werden tot 1 juni zorgmedewerkers laagdrempelig getest bij (milde) klachten, daarom vormden zorgmedewerkers een relatief groot deel van het totaal aantal gemelde personen met een positieve testuitslag voor SARS-CoV-2. Sinds 1 december 2020 kunnen ook mensen zonder klachten zich laten testen als zij risico hebben gelopen op een besmetting. Van alle 1007206 meldingen van bevestigde personen met een positieve testuitslag voor SARS-CoV-2 tussen de 18 en 69 jaar is 15.2% (153278) zorgmedewerker. Van alle met COVID-19 gemelde in het ziekenhuis opgenomen patiënten in de leeftijd 18 t/m 69 jaar (13066) is 7.2% zorgmedewerker. Van alle 1639 gemelde overleden personen positief voor SARS-CoV-2 in de leeftijd van 18 t/m 69 jaar was 1.8% een zorgmedewerker. Van alle Nederlanders tussen de 18 en 69 jaar werkt zo'n 11% als zorgmedewerker (Bron: CBS statline).

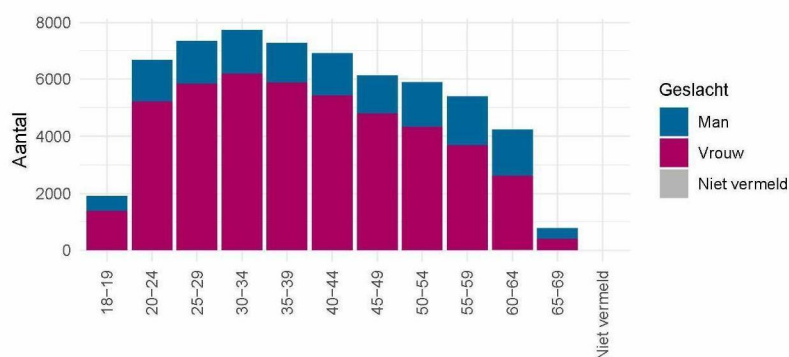


Figuur 53: Leeftijdsverdeling en man-vrouwverdeling van gemelde personen positief voor SARS-CoV-2 met een leeftijd van 18-69 jaar die werkzaam zijn als zorgmedewerker.

12.10 Surveillance van SARS-CoV-2 onder onderwijs- en kinderopvangmedewerkers

Tot en met 5 april 2021 10.00 uur zijn 60271 onderwijs- en kinderopvangmedewerkers in de leeftijd van 18 t/m 69 jaar met een positieve testuitslag voor SARS-CoV-2 gemeld. Dit betreft medewerkers werkzaam in de kinderopvang, basisschool personeel en medewerkers werkzaam in het voortgezet-, middelbaar- en hoger onderwijs. Het is niet bekend en ook niet te achterhalen of de onderwijs- en kinderopvangmedewerkers het virus tijdens hun werk hebben opgelopen of daarbuiten. Van hen zijn 302 gemeld als opgenomen in het ziekenhuis, dit is 0.5% van het totaal aantal positief op SARS-CoV-2 geteste onderwijs- en kinderopvangmedewerkers. Van 9 onderwijs- en/of kinderopvangmedewerkers is gerapporteerd dat zij zijn overleden. Zij hadden een leeftijd tussen de 50 en 69 jaar.

Van alle 1007206 meldingen van bevestigde personen met een positieve testuitslag voor SARS-CoV-2 tussen de 18 en 69 jaar is 6% (60271) onderwijs- of kinderopvangmedewerker. Van alle met COVID-19 gemelde als in het ziekenhuis opgenomen patiënten in de leeftijd 18 t/m 69 jaar (13066) is 2.3% onderwijs- of kinderopvangmedewerker. Van alle 1639 gemelde overleden personen positief voor SARS-CoV-2 in de leeftijd van 18 t/m 69 jaar was 0.5% een onderwijs- of kinderopvangmedewerker. Van alle Nederlanders tussen de 18 en 69 jaar werkt zo'n 3.4% als onderwijs- of kinderopvangmedewerker (Bron: CBS statline).



Figuur 54: Leeftijdsverdeling en man-vrouwverdeling van gemelde personen positief voor SARS-CoV-2 met een leeftijd van 18-69 jaar die werkzaam zijn als onderwijs- of kinderopvangmedewerker.