



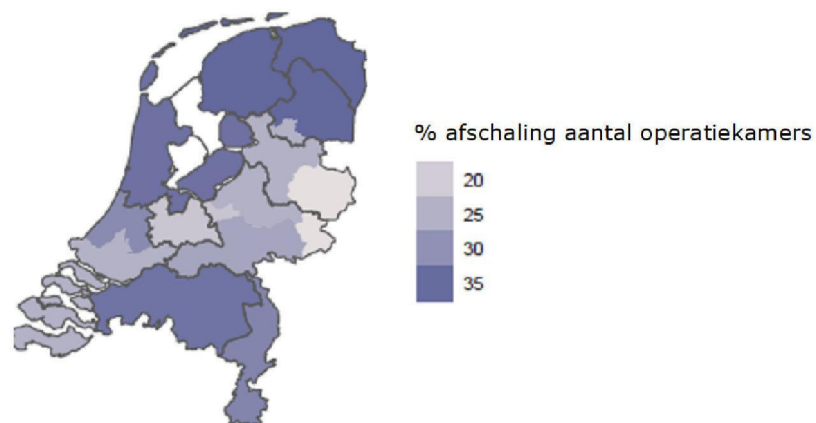
Toegankelijkheid zorg in coronatijd

Stand van zaken – week 6

17 februari 2021

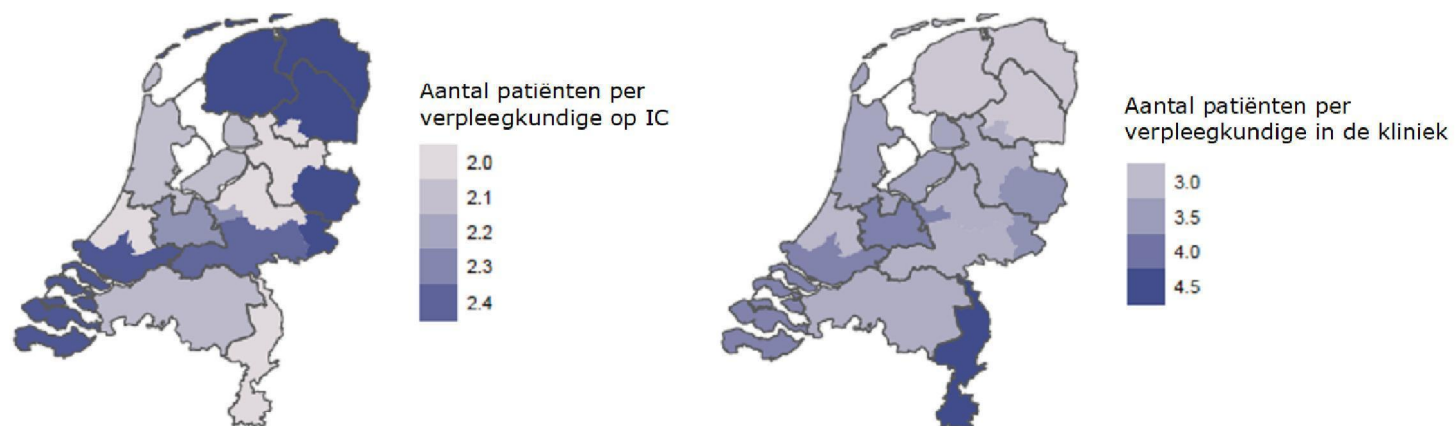


Landelijk hebben ziekenhuizen het aantal operatiekamers op dit moment met gemiddeld 30% afgeschaald, met een uitschieter tot 64% (vorige week was dit gemiddelde 32%, met een uitschieter tot 64%)



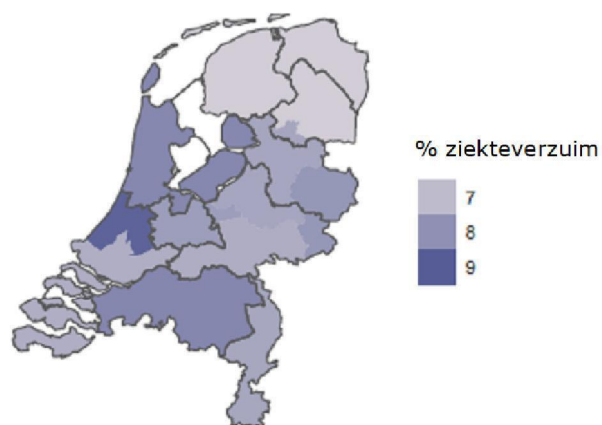
Bron: Zorgbeeldportaal NZa

Zorgpersoneel zet zich nog altijd maximaal in. Landelijk gemiddeld meer dan 2 patiënten per verpleegkundige op de IC. Bij 12 ziekenhuizen 1:3.



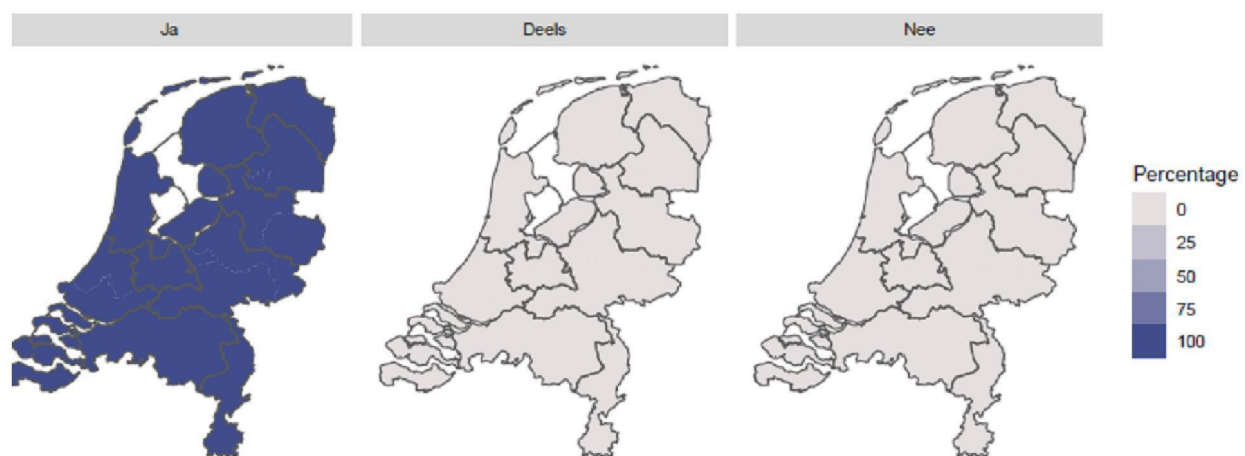
Bron: Zorgbeeldportaal NZa

Aanhoudend hoog ziekteverzuim: landelijk gemiddelde 7.8%, bij sommige ziekenhuizen uitschieters tot 12%.



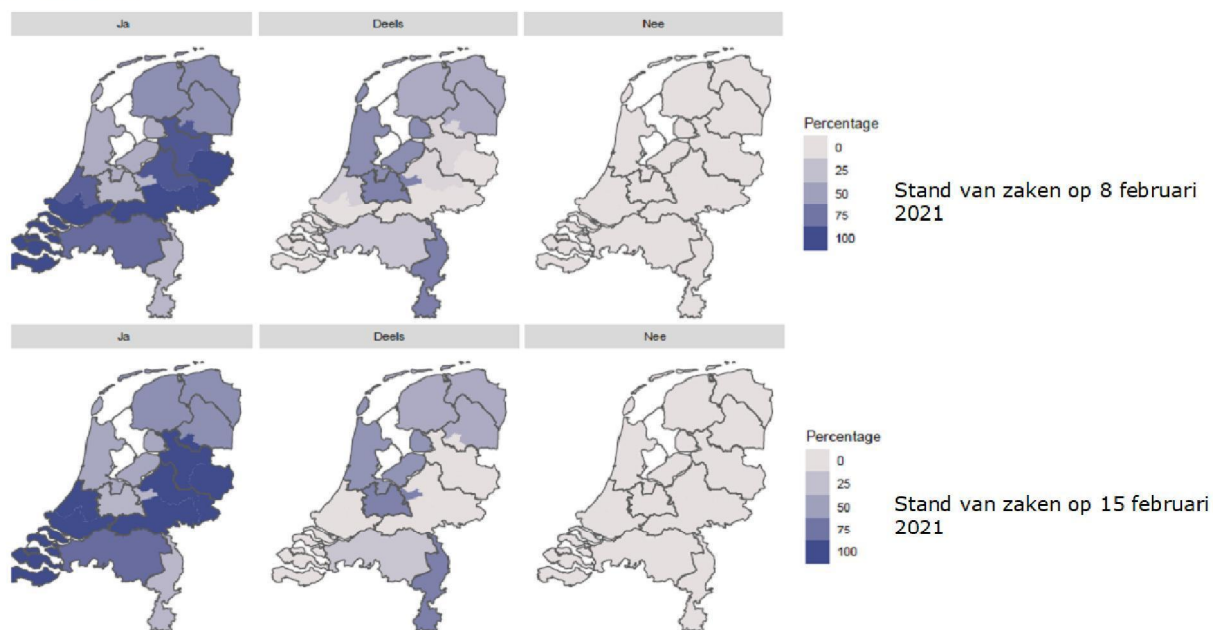
Bron: Zorgbeeldportaal NZa

Acute zorg en semi-acute zorg kunnen tot nu toe nog altijd worden geleverd (beeld vergelijkbaar met vorige week)



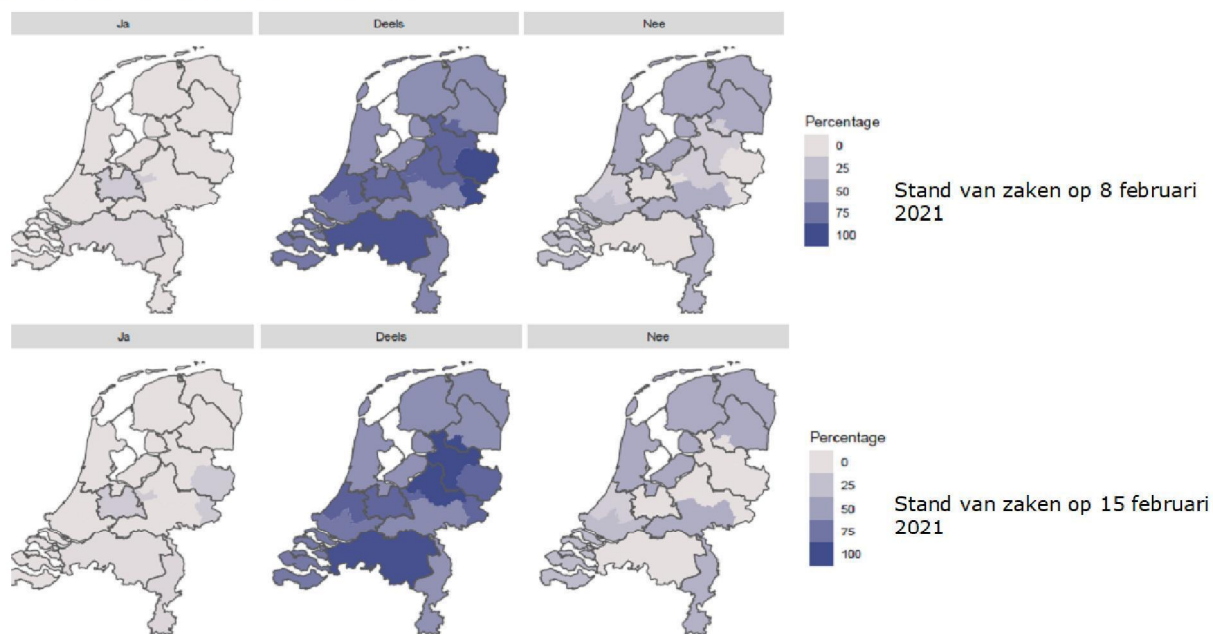
Bron: Zorgbeeldportaal NZa

Kritiek planbare zorg (zorg die binnen 6 weken geleverd moet worden om gezondheidsschade te voorkomen) onder grotere druk



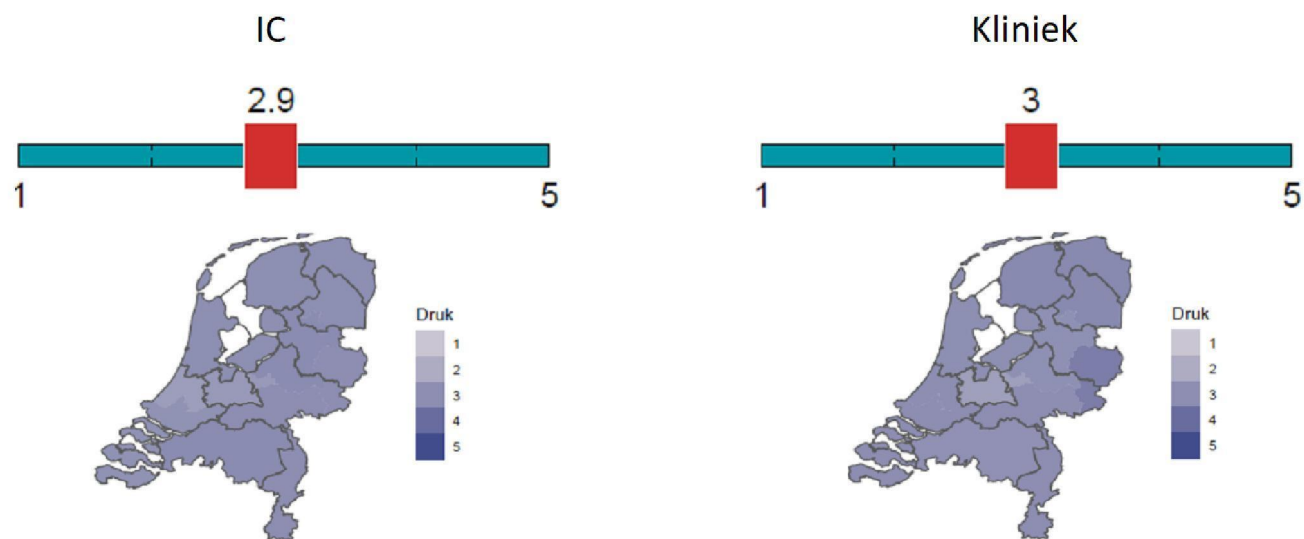
Bron: Zorgbeeldportaal NZa

Overige planbare zorg wel fors afgeschaald, verdere afschaling nodig als besmettingen blijven oplopen, creëert grotere groep inhaalzorg



Bron: Zorgbeeldportaal NZa

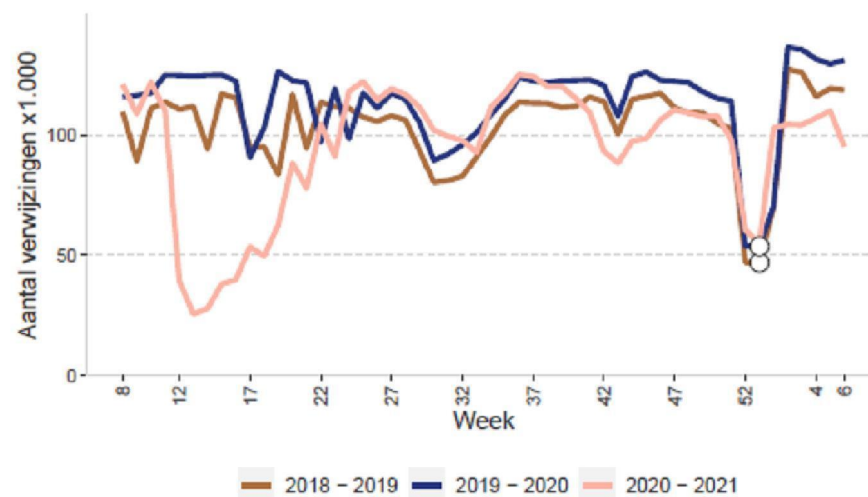
Gevoelde druk op IC en kliniek (landelijk)



1. Gebruikelijke interne maatregelen en reguliere afspraken volstaan
2. Reguliere buffercapaciteit volledig opgebruikt maar nog geen bijzondere maatregelen
3. Bijzondere maatregelen en accentverlegging om de kwaliteit te behouden
4. Aanpassingsvermogen is volledig opgebruikt en zorgkwaliteit komt in gevaar
5. De kwaliteit en / veiligheid van zorg kan niet meer worden gewaarborgd

Voortgang reguliere zorg

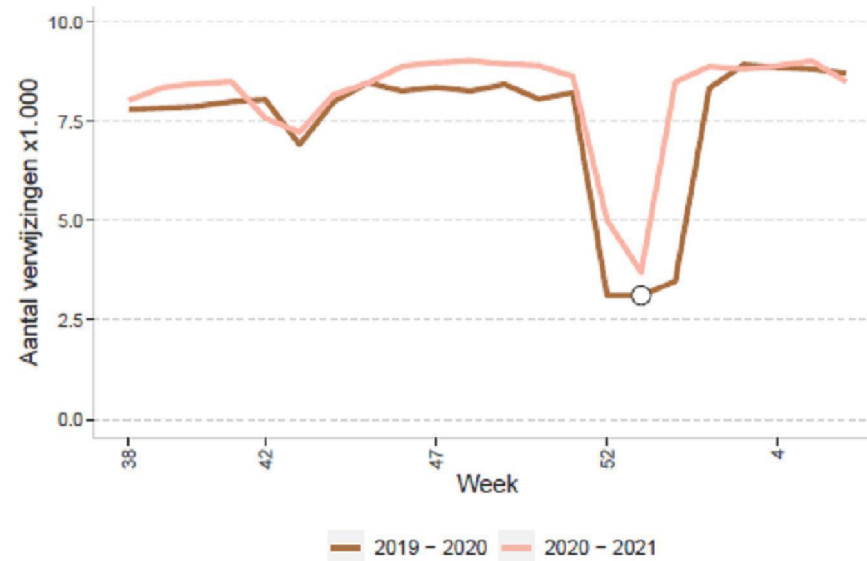
Schatting gemiste verwijzingen MSZ: 1,34 miljoen



Bron: ZorgDomein
Data tot 14 februari 2021

Voortgang reguliere zorg

Schatting gemiste verwijzingen GGZ: 83.000



Bron: ZorgDomein
Data tot 14 februari 2021

Voortgang reguliere zorg

Verwijzingen en productie ziekenhuiszorg



MSZ

- Schatting gemiste verwijzingen sinds maart: 1,34 miljoen
- In week 6 (data tot 14 februari 2021) ligt het aantal verwijzingen op 74% van het verwachte aantal verwijzingen zonder coronacrisis.
- In de laatste 2 weken is het aantal verwijzingen 50 duizend minder dan verwacht.

Productie

- Het aantal patiënten dat in december 2020 door een medisch specialist is gezien, is hoger dan een jaar eerder. Bij longziekten, interne geneeskunde, oogheelkunde, urologie en verloskunde/gynaecologie was een inhaalslag zichtbaar.
- Vooral academische instellingen hebben een hogere productie dan vorig jaar. Algemene en topklinische ziekenhuizen laten geen inhaal/groei zien. De prioriteit ligt ook in december meer bij de urgentere zorg.
- Het aantal polikliniekbezoeken (inclusief belconsulten/e-consulten) ligt op of iets boven het normale niveau. Het aantal klinische opnamedagen nam in december bij de meeste specialismen weer toe ten opzichte van november, en ligt in de laatste weken van 2020 bijna op verwacht niveau. Ook het aantal operaties ligt bij de meeste specialismen in december op normaal niveau.

Nieuwe rapportage verwacht in de week van 22 februari

Oncologie

- Schatting gemiste verwijzingen: 94 duizend (excl. gemiste verwijzingen door stilleggen bvo darmkanker: +/- 10 duizend).
- In week 6 ligt het aantal verwijzingen door een huisarts op 76% van het verwachte aantal verwijzingen zonder coronacrisis.

Productie

- Het aantal oncologische patiënten in het onderhanden werk lag in december hoger dan in dezelfde periode een jaar eerder. Dit was vooral zichtbaar in het aantal polikliniekbezoeken, bij bijna alle specialismen.

Nieuwe rapportage verwacht in de week van 22 februari

Overig

- Op basis van prognoses valt een grote impact te verwachten van de Britse mutant op de druk op de zorg in de komende periode. Het is denkbaar dat Nederland in de zogenoemde fase 3 van de COVID-19 pandemie terecht komt. Daarom werkt VWS, samen met veldpartijen en de toezichthouders, een aanvullend tijdelijk beleidskader "kwaliteit en continuïteit van zorg in fase 3 van de COVID-19-pandemie" uit met een integrale zorgvrede context. Hierbij staan alle domeinen in de zorg gezamenlijk klaar voor de grote opgave die de zorg bij een ernstig scenario te doen staat.
- Er is een nieuwe mailing uitgegaan richting ziekenhuizen en klinieken voor het aanleveren en actueel houden van gegevens in het deel Toegankelijkheid minder urgente planbare zorg van Zorgbeeld. Het is namelijk van belang dat ook een zo goed mogelijk beeld ontstaat van de beschikbare capaciteit voor minder urgente planbare zorg (urgentie klasse 4-5).

Voortgang reguliere zorg

Stuwmeer, verwijzingen en productie



GGZ

Data

- Schatting gemist verwijzingen sinds maart: ongeveer 83 duizend.
- Het aantal verwijzingen ligt in week 6 op het niveau dat verwacht wordt zonder corona.
- Wachttijden stabiel, alleen lichte toename bij pervasieve stoornissen en aandachtstekort- en gedragsstoornissen (data t/m december)
- Behandelminuten ouderen blijven achter, sinds november ook lager aantal opnamedagen voor ouderen (t/m week 51)
- Verzuim in ggz is in november vergelijkbaar tussen 2019 en 2020

Nieuwe rapportage verwacht begin maart

Langdurige zorg

Data

- Landelijke stijging in leegstand, er zijn 3542 plekken minder bezet dan begin 2020 (data t/m eind dec). Regionaal zijn er verschillen.
- Er is sprake van oversterfte in de Wlz in 2^e golf (data t/m eind december), in sept-dec ruim 3100 meer mensen met Wlz-indicatie overleden dan verwacht.
- In de laatste weken van 2020 is een stijging in het aantal nieuw afgegeven indicaties te zien.
- In de laatste maanden van 2020 neemt het aantal wachtenden toe.
- Ziekteverzuim is hoog, 9.2% in de VVT (data op 1 december)

Nieuwe rapportage begin maart verwacht

Overig

De LZ-doelgroep is een kwetsbare groep waar klappen blijven vallen. Er is een hoog aantal besmettingen en dat leidt tot knelpunten in veel regio's. Betrokkenen werken aan oplossingen om de zorg zoveel mogelijk door te laten gaan. Vaccinatiestrategie wordt uitgerold. Evenwel blijft de druk enorm groot.

Voortgang reguliere zorg

Stuwmeer, verwijzingen en productie



Wijkverpleging

Data (preview)

- Landelijk beeld t/m november: de omzet en het aantal cliënten is na een daling in periode maart/april vanaf mei weer toegenomen en in juni/juli weer nagenoeg op niveau van 2019 gekomen. Dit houdt aan tot in november.
- Beeld bij vier aanbieders: het aantal cliënten in zorg is in de zomer en erna weer op niveau zoals in 2019 gekomen, in januari ligt dit aantal weer wat onder de aantallen van 2020 (3,5% minder cliënten). Het aantal uren zorg ligt verder wel nog structureel lager. Gemiddeld wordt er dus minder zorg geleverd per cliënt.
- Er is in de tweede golf (rekenend vanaf begin oktober) minder afgeschaald dan tijdens de eerste golf. Dit herkennen de aanbieders ook, maar er zijn wel zorgen over de aankomende weken, met name door ziekteverzuim onder personeel.

Nieuwe rapportage in februari verwacht

Overig

- ZN en Actiz zijn bezig om een meerkostenregeling vaccinatie voor zorgaanbieders op te stellen. ZN is akkoord met de tijdelijke regeling voor de inzet van helpende in de zorg. De regeling is verlengd voor onbepaalde tijd.
- Actiz werkt aan het interpreteren van de cijfers vanuit hun eigen dashboard. Actiz geeft aan de cijfers niet te kunnen delen, omdat ze geen representatief beeld vormen.
- V&VN is bezig om een regionaal beeld te krijgen over wat er op de sector afkomt gezien de signalen van het OMT dat 'code zwart' dreigt en mensen thuis moeten blijven.

Huisartsenzorg

- Belangrijkste is dat de Hagro's, crisisteam, HARop's en ROAZ'en goed samenwerken en dat voor elkaar bijgesprongen wordt waar nodig.
- Daarvoor hebben deze huisartsen(groepen) op dit moment geen aanvullende cijfers/data/inzichten nodig.
- Huisartsen worden (door NZa) gesproken over hoe zij bij kunnen dragen aan het inhalen van zorg. Bijv. door patiënten te wijzen op de beschikbaarheid van zorg in klinieken.
- De signalen vanuit de huisartsenzorg zijn helder: hoe meer ziekenhuizen/klinieken niet kunnen doen, hoe groter de druk op de huisartsenzorg wordt. Ook het vaccineren vergroot de druk op de huisartsenzorg.
- Het is van groot belang dat de regio's zich voorbereiden op de situatie dat tweede lijn vol loopt en daardoor druk op eerstelijns flink toeneemt.
- ROAZ'en geven aan dat de ketenpartners zich gezamenlijk voorbereiden op het zwarte scenario.

Toelichting op de cijfers

- De data op pagina's 2 t/m 8 is afkomstig uit het Zorgbeeldportaal. Dit portaal heeft de Nederlandse Zorgautoriteit in november gelanceerd als platform voor ziekenhuizen om informatie te geven over de druk op de zorg als gevolg van COVID-19.
- Ziekenhuizen zijn gevraagd om vanaf 18 januari 2021 twee keer per week de data te actualiseren.
- Deze presentatie laat de stand van zaken voor Zorgbeeld zien op 15 februari 2021.

- Door middel van deze data stelt de Nederlandse Zorgautoriteit de voorzitters van de ROAZ'en, het LCPS, zorgverzekeraars en ziekenhuizen in staat om te sturen op het zo goed mogelijk benutten van de beschikbare zorgcapaciteit in de regio.
- Omdat het Zorgbeeldportaal nog jong is, moeten cijfers met enige voorzichtigheid worden geïnterpreteerd.
- De data op pagina 9 t/m 13 komen uit de datarapportages reguliere zorg die de NZa opstelt. De publicatiedatum verschilt per sector.

