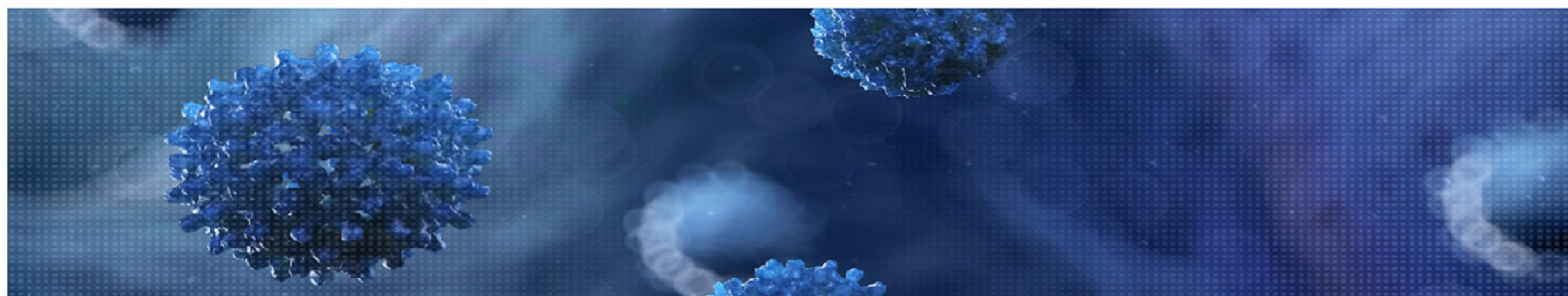




GGD
Rotterdam-Rijnmond

Viroscience lab
WHERE SKILLS MEET TO STUDY & PROTECT



SARS COV 2 B1.1.7

ErasmusMC viroscience en GGD Rotterdam Rijnmond

28 januari 2021

Grootschalig testen in gemeente Lansingerland



Hiervoor zijn de uitslagen meegenomen van de volgende testfases:

- 1^e fase Willibrord basisschool: 29 december t/m 1 januari. N = 684
- 2^e fase scholen Lansingerland: 6 januari t/m 11 januari N = 1.205
- 3^e fase Lansingerland: 11 januari t/m 22 januari N = 38.396 (ca 65%)

Voor de analyses zijn alle bekende testresultaten t/m 27 januari geïnccludeerd.

Wat is het aantal besmettingen in studie (fase 1,2,3) Lansingerland?

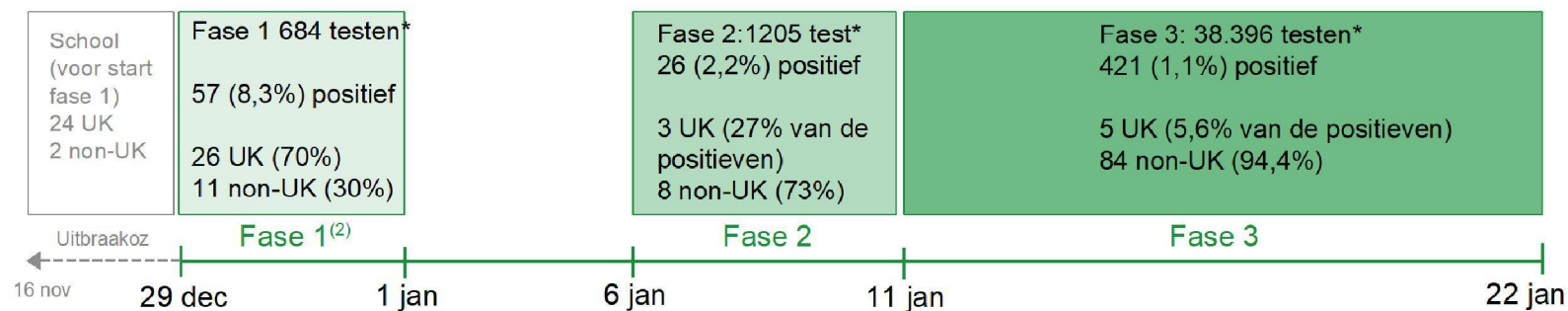


40.114 unieke personen getest. Dit is 63% van alle inwoners.

500 (1,2%) positief voor COVID-19

34 UK (25%) & 100 non-UK (75%)⁽¹⁾

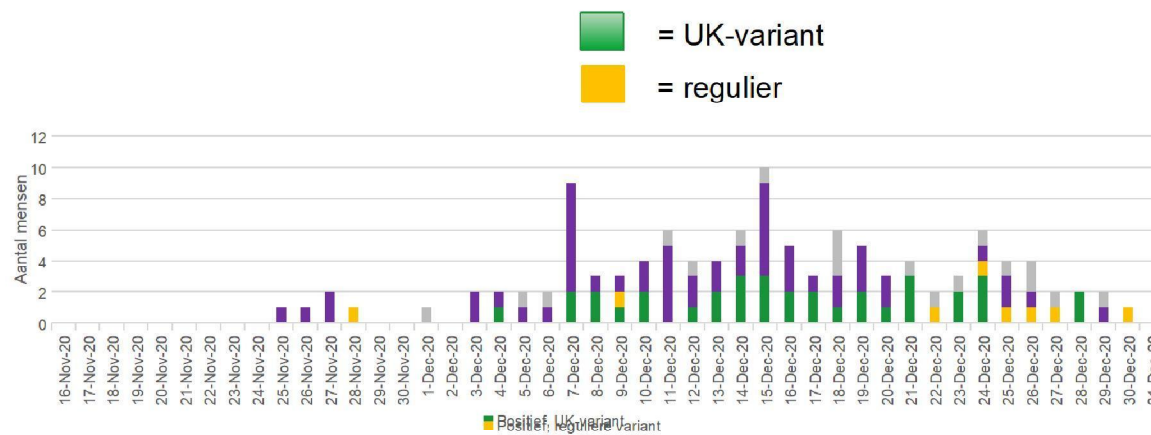
⁽¹⁾ Gevonden UK en reguliere stammen komen met name uit de 1^e fase. Sequencing is verricht op 278 samples, waarbij voor de helft sequencing niet gelukt is. Ruim 200 samples zijn niet gesequenced omdat ze later binnen zijn gekomen.



*Testen waarvan een testuitslag bekend is. Het komt voor dat mensen zich in meerdere fases hebben getest.

⁽²⁾ Bij fase 1 Willibrord is tevens uitgebreid uitbraakonderzoek gedaan. De mensen die voor de startdatum van testen reeds bekend waren zijn hier niet meegenomen, deze staan in het blok uiterst links..

Willibrordschool



Fase 1 Willibrord

Zowel de UK-variant als de reguliere stam waren aanwezig bij mensen die een relatie hebben met de Willibrord school. De UK-variant (groen) was dominant.

Fase 1: Willibrord en aangesloten gezinnen Positieven én mensen met klachten die niet zijn getest

Erasmus MC



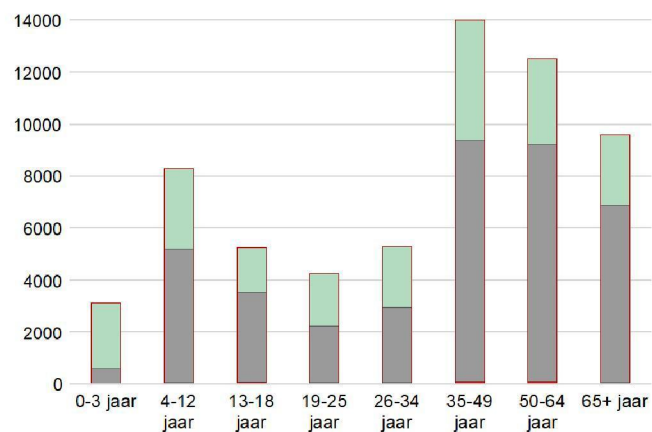
- 14% van alle leerlingen en 50% van de leerkrachten testte positief. In een van de klassen was 63% van de leerlingen positief.
 - 60% van de positieve leerlingen en alle positieve leerkrachten rapporteerden klachten.
 - De meest voorkomende klachten waren keelpijn, hoesten en een loopneus/verstopte neus.
 - Van de mensen die positief waren, had 12% geen klachten, 19% had 1 klacht en 69% hadden meerdere klachten.
-

Aantal besmettingen op dit moment in gemeente Lansingerland

Testuitslag naar leeftijd



Testuitslag naar leeftijd



Positieven naar leeftijd

	Populatie-grootte	%getest	Aantal positief	% positief
0-3 jaar	3139	19%	3	0,5%
4-12 jaar	8271	63%	60	1,1%
13-18 jaar	5270	68%	72	2,0%
19-25 jaar	4264	53%	50	2,2%
26-34 jaar	5304	56%	44	1,5%
35-49 jaar	14002	67%	115	1,2%
50-64 jaar	12508	74%	110	1,2%
65+ jaar	9626	72%	46	0,7%

- Testpercentage is het laagst onder de 19-34 jarigen. 69% geen klachten
- % positief is het hoogst onder de 13-25 jarigen.

**Aantal besmettingen op dit moment in gemeente Lansingerland
UK versus non-UK variant naar leeftijd**



	UK		non-UK	
	Aantal	%	Aantal	%
0-3 jaar	0	-	0	-
4-12 jaar	13	54%	11	45,8%
13-18 jaar	2	14%	12	85,7%
19-25 jaar	1	7%	13	92,9%
26-34 jaar	2	15%	11	84,6%
35-49 jaar	12	34%	23	65,7%
50-64 jaar	4	17%	20	83,3%
65+ jaar	0	0%	10	100,0%

- Percentage UK is het hoogst onder de 4-12 jarigen en de 35-49. Deze groepen worden verklaard door de uitbraak op de Willibrord basisschool.

Besmetting overige gezinsleden door index: UK vs non-UK



Onafhankelijk van gezinsgrootte besmet de index met de UK-variant gemiddeld **44%** van de overige gezinsleden **versus 33%** als de index de non-UK heeft.

Dit betekent: in deze studie blijkt de gemiddelde attack-rate binnen huishoudens iets hoger bij de UK-variant dan de non-UK variant.

Wie is de index van een huishouden?



UK-variant:

bij 5/28 (**18%**) van de huishoudens met minimaal 2 positief geteste personen was een kind de meest waarschijnlijke index

Reguliere variant:

bij 4/71 (**5.6%**) van de huishoudens met minimaal 2 positief geteste personen was een kind de meest waarschijnlijke index

Sprake van bias (uitbraak school), dus onderscheid tussen UK-/ reguliere variant niet te maken. Maar data ondersteunt aanname dat kind SARS-CoV-2 kan introduceren in het gezin.

In 3 klassen was de leerkracht de eerste persoon die besmet was met SARS-CoV-2. In 5 klassen was een leerling de eerste persoon.

Gemixt beeld. Er lijkt sprake van meerdere infectiebronnen en routes op school

Lansingerland Fase 1, 2 & 3: verschillen in ziekteverschijnselen



	0-12 jaar		12-18 jaar		18+ jaar	
	Reguliere variant (n=8)	UK-variant (n=11)	Reguliere variant (n=13)	UK-variant (n=2)	Reguliere variant (n=79)	UK-variant (n=33)
Neusverkoudheid	17%	43%	11%	50%	26%	62%
Hoesten	0%	17%	20%	0%	15%	77%
Reukverlies	0%	50%	20%	50%	6%	45%
Smaakverlies	0%	17%	29%	0%	6%	43%
Keelpijn	0%	33%	11%	50%	14%	58%
Sierpijn	0%	0%	0%	0%	6%	27%
Benauwdheid	0%	0%	0%	0%	3%	30%
Koorts	0%	33%	0%	50%	3%	57%
Asymptotisch/ Klachten onbekend	88%	45%	69%	0%	65%	7%

Door het kleine aantal* per leeftijdscategorie is het moeilijk om conclusies te trekken. Wel zien we dat kinderen vaker klachten hebben bij de UK-variant. Bij de groep 18+ met de UK-variant had bijna iedereen duidelijke klachten.

Cave bias: vragenlijsten UK-uitbraak (fase 1) zijn 'gericht' dan fase 3 (reguliere variant)

* Analyse is gedaan op basis van een steekproef (UK-variant n=46 / reguliere variant n=100).

Lansingerland Fase 1, 2 & 3: verschillen in aantal klachten



Aantal klachten	0-12 jaar		12-18 jaar		18+ jaar	
	Reguliere variant (n=8)	UK-variant (n=11)	Reguliere variant (n=13)	UK-variant (n=2)	Reguliere variant (n=79)	UK-variant (n=33)
Geen klachten/ klachten/ onbekend						
1	88%	45%	69%	0%	65%	9%
2	13%	18%	15%	50%	20%	12%
3	0%	27%	8%	0%	5%	12%
4	0%	0%	0%	50%	6%	21%
5	0%	0%	8%	0%	3%	12%
6	0%	9%	0%	0%	1%	9%
7	0%	0%	0%	0%	0%	15%
8	0%	0%	0%	0%	0%	6%
	0%	0%	0%	0%	0%	3%

Mensen hebben in het algemeen meer klachten bij de UK-variant, in het bijzonder mensen >18 jaar.

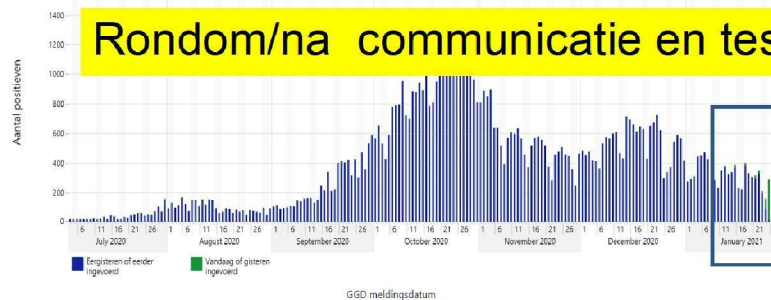
Aantal bij de GGD gemelde COVID-19 patiënten 1 juli 2020 t/m 27 januari 2021

Signaal rioolwater onderzoek

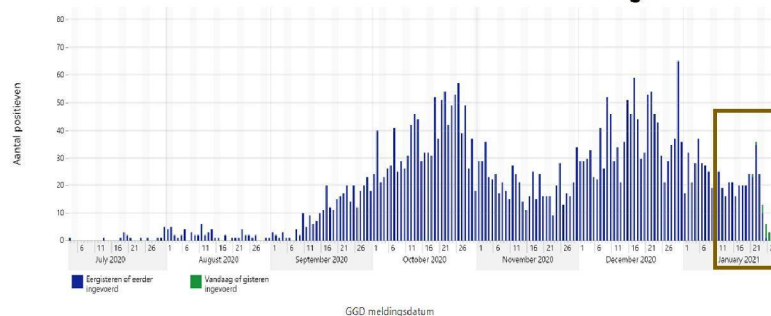


Regio Rotterdam-Rijnmond EXCLUSIEF Lansingerland

Rondom/na communicatie en testen scherpe daling van infectiedruk



Gemeente Lansingerland



Genormaliseerde SARS-CoV-2 (#ml huishoudelijk afval)



Conclusies



- Er is in december een grote uitbraak in één school geweest, die ook tot flinke transmissies in de populatie (voornamelijk gezinnen) heeft geleid.
 - 63% van de gemeente Lansingerland heeft zich binnen een tijdsbestek van ruim 3 weken laten testen. Dit laat een hoge mate van participatie zien.
 - Bij grootschalig testen is van de positief geteste personen een hoog percentage asymptomatisch. Dit is zoals verwacht.
 - In de populatie brede screening in Lansingerland is de Britse variant beperkt te zien. Enkele UK-gevallen (5,6% van de positief geteste personen) zijn 2^e helft januari gevonden in de algehele populatie.
 - De attack rate binnen huishoudens is in deze studie iets hoger bij de UK-variant (44%) dan de non-UK variant (33%).
 - Er is mogelijk (!) een verschil tussen mate van klachten bij verschillende leeftijden en tussen UK- en reguliere variant
 - De verspreiding van de UK-variant in de gemeente Lansingerland is waarschijnlijk beperkt door een optelsom van factoren als de lockdown, sluiting van scholen, testen, algemene maatregelen en media-aandacht.
-