

Landelijk Coördinatiecentrum
Patiënten Spreiding

LCPS WEEKRAPPORTAGE

Week 51 | 20 December

Samenvatting beeld | Hetzelfde beeld als vorige week, grote zorgen over impact Omikron



Verwachting dat R-waarde gaat stijgen door Omikron

- Het reproductiegetal van het RIVM is afgenomen tot 0,9 (waarde van 2 december jl.); door de invloed van Omikron verwachten we dat het reproductiegetal over twee à drie weken gaat stijgen.
- Het gemiddeld aantal positieve tests is vorige week verder afgenomen van 16.622 tot 13.311 (19 december jl.). Ook voor deze cijfers wordt door de invloed van Omikron een stijging verwacht.

IC-COVID-bezetting stabiliseert, verschillen regio's in afschaling planbare zorg

- Ontwikkeling bezettingscijfers: de instroom op de IC is gedaald, de COVID-bezetting op de IC is stabiel (-1%); zowel de COVID-instroom als de COVID-bezetting in de kliniek zijn gedaald. Er wordt sinds oktober structureel gebruik gemaakt van BOSS-capaciteit om IC-patiënten op te vangen.
- Er zijn verschillen tussen regio's in afschaling van FMS-klasse 5-, 4- en 3-zorg.
- Er zijn nog steeds regio's die meer klinische patiënten hebben dan hun fair share. Hierdoor wordt aangeboden capaciteit niet gebruikt en zijn deze regio's feitelijk overbezet.
- LCPS heeft drie scenario's uitgewerkt waarin we laten zien wat de mogelijke effecten zijn van de coronamaatregelen op de ziekenhuisinstroom, gegeven de opkomst van de Omikronvariant. Alleen het scenario waarin de huidige maatregelen 50% effect hebben op de R-waarde, levert een COVID-IC-instroom die de ziekenhuizen voor langere tijd aankunnen (zie slides 17-20).

Opschaling 1.250 nog nodig, grote onzekerheid impact Omikron

- Gezien de verwachtingen (impact Omikron) en de structurele inzet van BOSS-bedden, blijft opschaling naar 1.250 IC-bedden nodig.
- Door de daling in de huidige ziekenhuiscijfers (instroom en bezetting) én de 'doorlooptijd' van de effecten van de Omikronvariant, verwachten we een korte periode van relatieve rust voordat de ziekenhuiscijfers weer gaan stijgen.

Dit beeld is gevormd op basis van de aangeleverde capaciteitsdata, data NZa, data stichting NICE, signalen uit het Overleg Landelijk Beeld, LCPS-prognoses, afstemming met RCPS'en en het LNAZ Managers Overleg (MO).



Huidige afspraken | Besproken en bevestigd in de ALV van het LNAZ op woensdag
22 december 2021



Handhaving landelijke opschaling naar 1.250 IC-bedden

De landelijke afspraken uit de vorige ALV van 15 december worden herbevestigd:

- **We handhaven landelijke opschaling naar 1.250 IC-bedden;**
- **We schalen landelijk de (kritiek) planbare zorg (FMS-klasse 3, 4 en 5) af;**
- We houden de **'fair share'** aan voor landelijke spreiding.



Meest recente viruscijfers | Reproductiegetal ruim onder signaalwaarde



Reproductiegetal RIVM

Aantal mensen dat besmet wordt door één besmettelijk persoon

R

27 november 2021 2 december 2021

0,96

0,90



Bron: RIVM

Rioolwatermeting

Gemiddeld aantal virusdeeltjes in rioolwater per 100.000 inwoners (x miljard)



7 december 2021 14 december 2021

866

890

Bron: RIVM

positieve testen (per 100.000 inwoners)

Aantal positief geteste mensen in de GGD-teststraten waarvan de uitslag bekend is



12 december 2021 19 december 2021

16.622

13.311



Bron: RIVM

Boostervaccinaties

Berekend aantal totaal gezette boosterprikken en derde prikken.



8 december 2021 12 december 2021

852.080

1.169.100

Bron: RIVM



Duiding

Het reproductiegetal van het RIVM is verder afgenomen tot 0,90. Het gemiddeld aantal virusdeeltjes in rioolwater per 100.000 inwoners is stabiel gebleven. Het absolute aantal positieve tests is afgelopen week opnieuw gedaald. Deze daling is zichtbaar in alle leeftijdsgroepen.



Meest recente landelijke ziekenhuiscijfers | COVID-instroom en bezetting gedaald



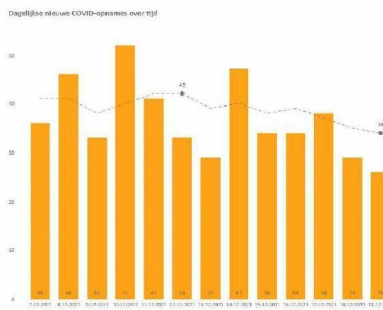
Aantal nieuwe opnames kliniek <i>Weekgemiddelde van het aantal nieuwe opnames van COVID-patiënten op een klinisch bed</i>	Week 49: 276 Week 50: 200 Bron: LCPS
Aantal nieuwe opnames IC <i>Weekgemiddelde van het aantal nieuwe opnames van COVID-patiënten op een IC-bed</i>	Week 49: 42 Week 50: 34 Bron: LCPS
Bezetting kliniek <i>Weekgemiddelde van het aantal opgenomen COVID-patiënten op een klinisch bed</i>	Week 49: 2.160 Week 50: 1.919 Bron: LCPS
Bezetting IC <i>Weekgemiddelde van het aantal opgenomen COVID-patiënten op een IC-bed</i>	Week 49: 628 Week 50: 623 Bron: LCPS
U3-zorg <i>Percentage ziekenhuizen dat kritiek planbare zorg volledig levert</i>	Week 49: 65% Week 50: 63% Bron: NZa

Duiding
 Het aantal nieuwe opnames van COVID-patiënten is vorige week gedaald op de IC en in de kliniek. Zie figuur 1 en 2 voor de instroom van vorige week. Let op: de waarden op de Y-as verschillen voor figuur 1 en 2.

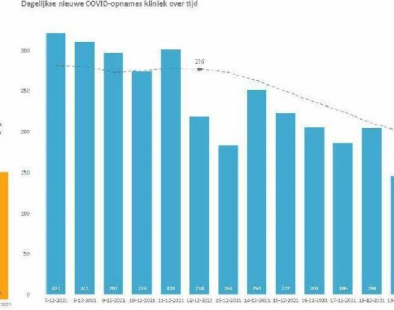
Het weekgemiddelde van de landelijke IC-COVID-bezetting is voor het eerst in weken licht gedaald. De totale IC-capaciteit in de ziekenhuizen is niet toereikend om alle COVID- en non-COVID-patiënten op te vangen: er wordt gebruik gemaakt van BOSS-capaciteit.

Ook voor de kliniek is het weekgemiddelde van de landelijke COVID-bezetting gedaald. Desondanks blijft de druk in de ziekenhuizen hoog door de combinatie van COVID-druk, reguliere zorg en een hoog verzuim.

We verwachten voor komende week een afname in de bezetting voor de IC en de kliniek.



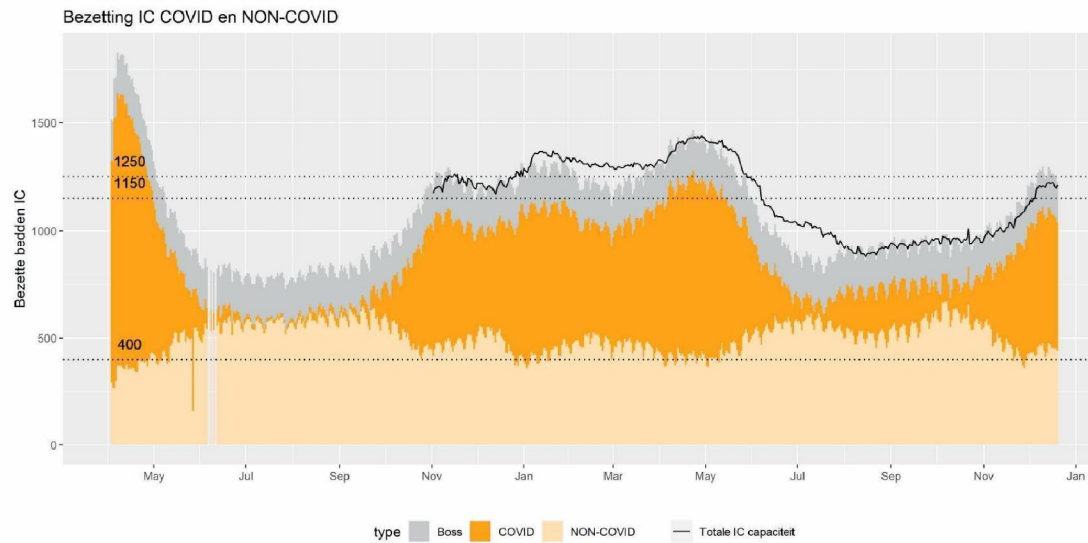
Figuur 1: Instroom IC



Figuur 2: Instroom kliniek



Landelijke IC-bezetting en IC-capaciteit | Capaciteit IC ontoereikend om COVID- en non-COVID-patiënten op te vangen

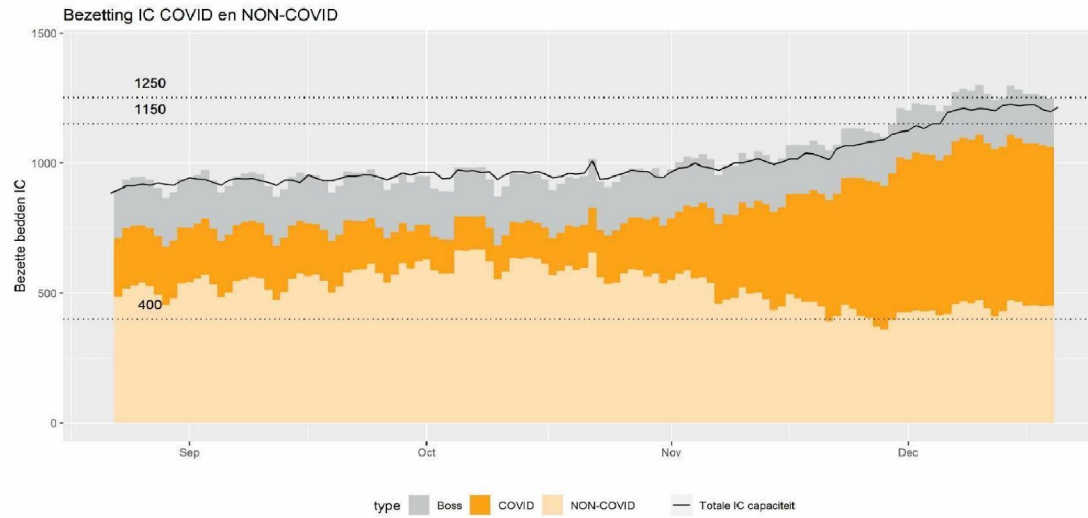


Duiding

Uit bovenstaande visualisatie blijkt dat opschaling naar 1.250 nog steeds essentieel is. De COVID-IC-bezetting stabiliseert en de non-COVID-IC-bezetting ligt rond de 400. De huidige IC-capaciteit is niet toereikend om de 188 BOSS-bedden te kunnen leveren.



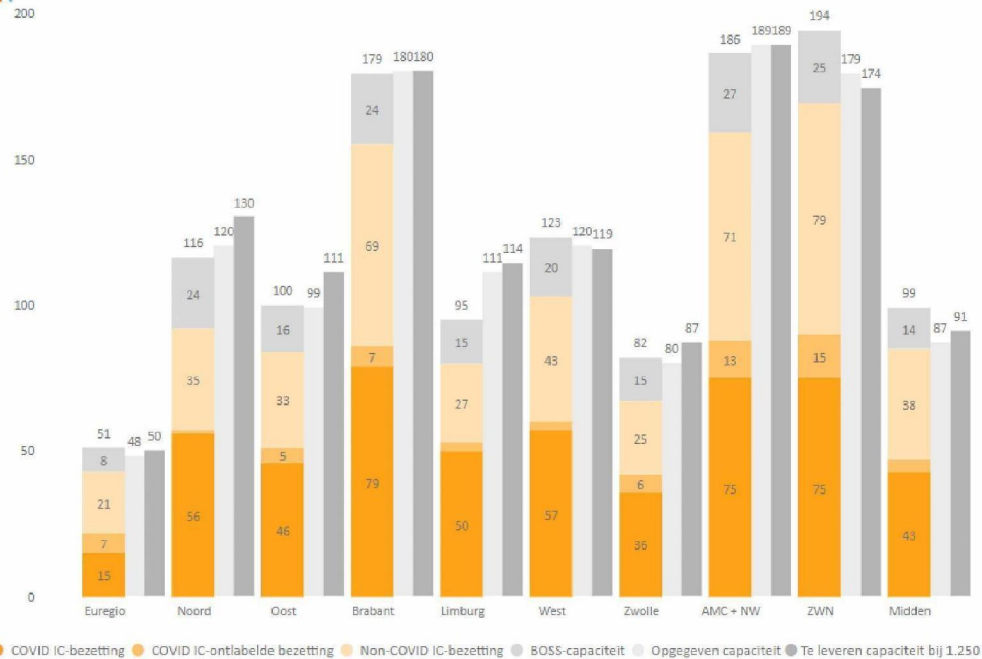
Landelijke IC-bezetting en IC-capaciteit | Sinds eind oktober BOSS-capaciteit structureel in gebruik om COVID- en non-COVID-patiënten op te vangen



Duiding

Bovenstaande visualisatie zoomt in op de afgelopen vier maanden. Hierin is duidelijk zichtbaar dat er sinds eind oktober structureel gebruik wordt gemaakt van BOSS-capaciteit om IC-patiënten op te vangen. Daarnaast is zichtbaar dat het aantal non-COVID-IC-patiënten lager is door de afschaling van (kritiek) planbare zorg.

Opschaling naar 1.250 IC-bedden | Niet alle regio's bereiken te leveren capaciteit



Duiding

Tijdens de ALV van 1 december jl. is besloten per maandag 6 december 2021 op te schalen naar een landelijke IC-capaciteit van 1.250 bedden. Afgesproken is dat de regio's die dat kunnen realiseren, daarvoor voldoen aan hun fair share. **Regio's die niet kunnen voldoen aan deze afspraken, brengen dit via de ROAZ-voorzitter in bij de ALV LNAZ.** Het LCPS werkt een format uit waarmee de ALV de situatie van een regio (die aangeeft niet aan de afspraken te kunnen voldoen) kan beoordelen.

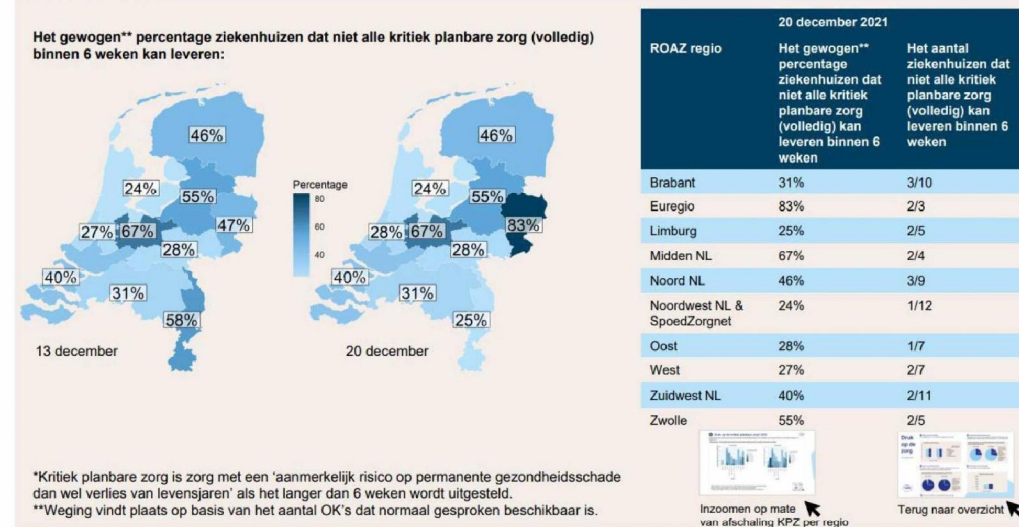
De afbeelding hiernaast laat zien dat op maandag 20 december (11 uur) de afgesproken te leveren capaciteit in een aantal regio's nog niet is gehaald.



2 Druk op de kritiek planbare zorg* (1/2)



Meer dan een kwart van de ziekenhuizen kan niet alle kritiek planbare zorg (volledig) binnen 6 weken leveren. Dit beeld is gelijk aan vorige week, met enkele regionale verschillen.



Duiding

De NZa-Informatiekaart druk op de zorg (versie 21-12-2021) laat zien dat de mate waarin ziekenhuizen niet alle kritiek planbare zorg (volledig) kunnen leveren binnen zes weken regionaal verschilt.

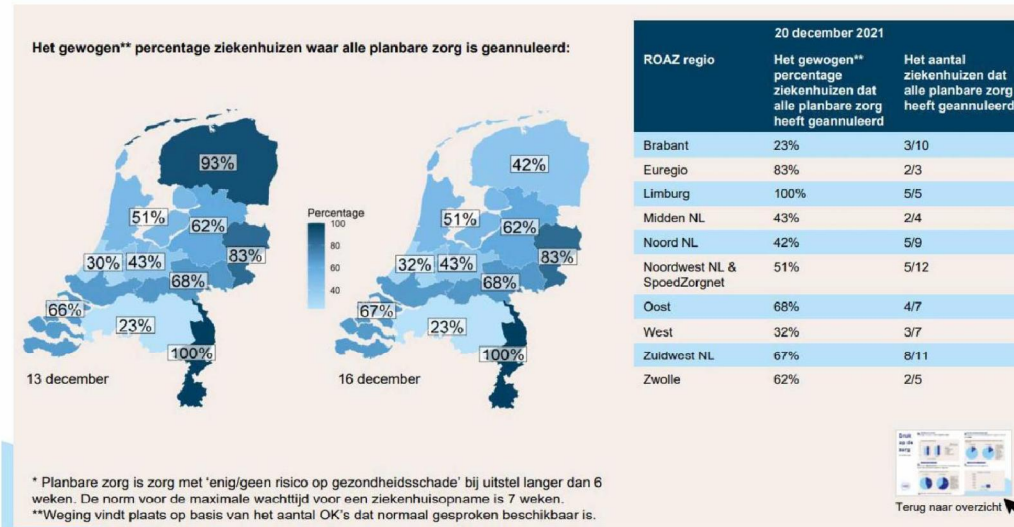
NZa-Informatiekaart druk op de zorg | Druk op planbare zorg



3 Druk op de planbare zorg* (1/2)



De planbare zorg is in vrijwel alle ziekenhuizen afgeschaald. 52% van de ziekenhuizen heeft de planbare zorg volledig geannuleerd. Dit is een lichte afname t.o.v. vorige week.

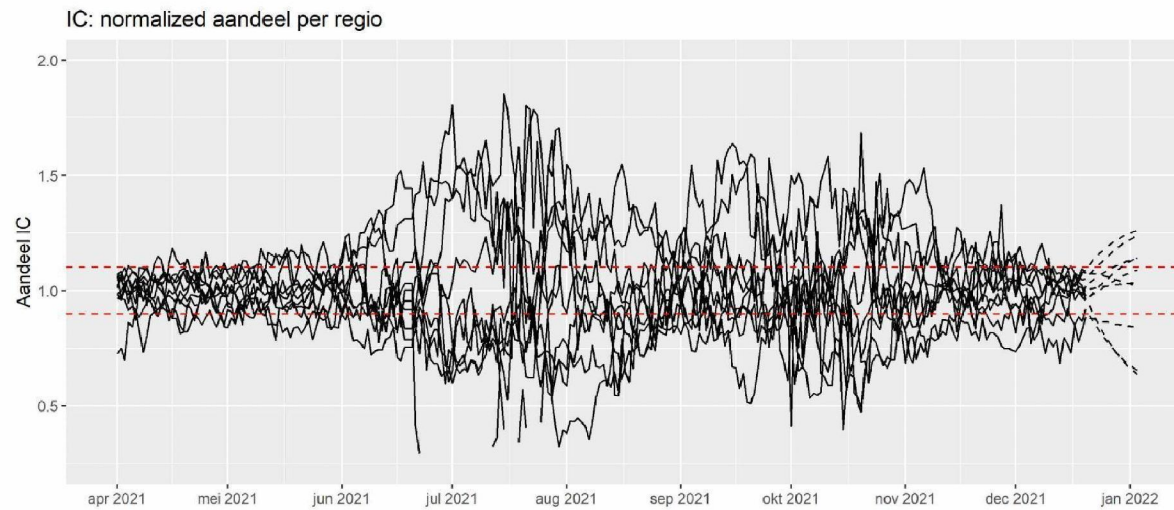


Duiding

De NZa-Informatiekaart druk op de zorg (versie 21-12-2021) laat zien dat de mate waarin ziekenhuizen alle planbare zorg hebben geannuleerd regionaal verschilt.



Spreiding COVID-druk IC | COVID-druk tussen regio's steeds gelijkmatiger verdeeld. Prognose laat zien dat spreiden belangrijk blijft

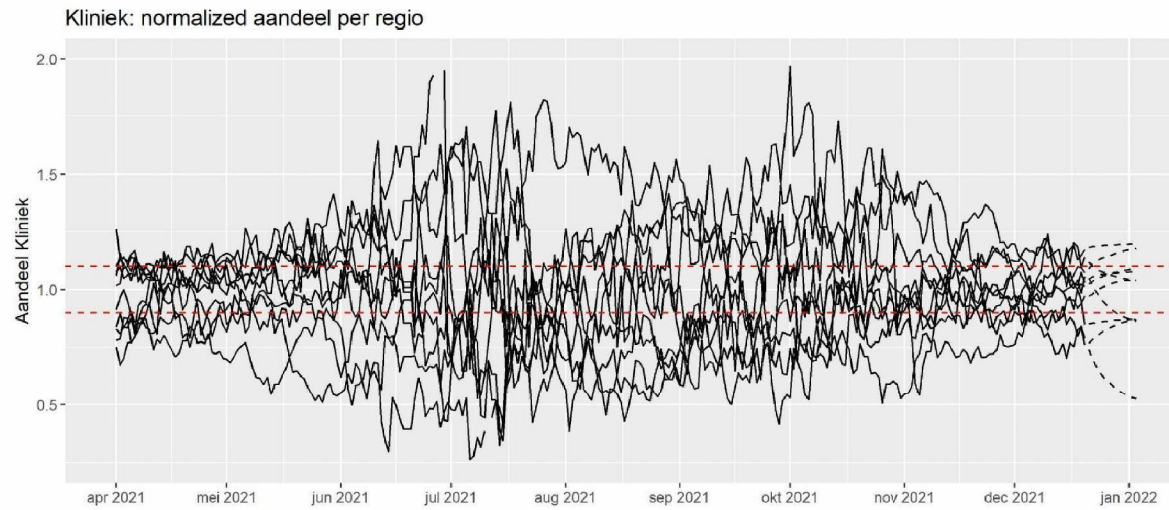


Duiding

De grafiek laat zien dat de COVID-druk op de IC steeds gelijkmatiger kan worden verdeeld tussen de regio's (gewogen naar de afgesproken fair share). De regio's Zuidwest, West, Limburg en Zwolle blijven naar verwachting boven de bandbreedte van de fair share. De regio's Noordwest, Noord en Euregio eindigen er naar verwachting onder. Het blijven aanbieden van bedden volgens de fair share is belangrijk om de druk landelijk gelijk te kunnen verdelen.



Spreiding COVID-druk kliniek | COVID-druk tussen regio's steeds gelijkmatiger verdeeld. Prognose laat zien dat spreiden belangrijk blijft



Duiding

De grafiek laat zien dat de COVID-druk in de kliniek steeds gelijkmatiger kan worden verdeeld tussen de regio's (gewogen naar de afgesproken fair share). De regio's Brabant en Zuidwest blijven naar verwachting boven de bandbreedte van de fair share. De regio's Noord, Midden, Oost en Euregio eindigen er naar verwachting onder. Het blijven aanbieden van bedden volgens de fair share is belangrijk om de druk landelijk gelijk te kunnen verdelen.

Klinische overcapaciteit t.b.v. bovenregionale spreiding | Meer klinische bedden beschikbaar dan verzoeken tot uitplaatsing



Kliniek-bezetting t.o.v. verdeelsleutel

Regio	Verdeelsleutel	Huidige bezetting COVID-positieve patiënten	Huidige bezetting ontlabelde COVID-patiënten	Totaal aantal te leveren capaciteit	Overbezet/ onderbezet	Capaciteit beschikbaar gesteld	Uitplaatsingsverzoeken
Euregio	4,16%	52	12	75	-11	0	0
AZNN	10,39%	120	29	189	-40	2	0
Oost	8,91%	110	13	162	-39	9	0
Brabant	14,40%	208	98	261	+45	0	1
NAZL	9,28%	157	35	168	+24	2	2
West	9,58%	129	47	174	+2	2	0
Zwolle	6,90%	82	47	125	+4	0	0
AMC+NW	15,14%	219	48	275	-8	2	0
ZWN	13,88%	192	74	252	+14	2	0
Midden	7,35%	114	29	133	+10	8	0
Totaal	100,00%	1.383	432	1.815	0	27	3

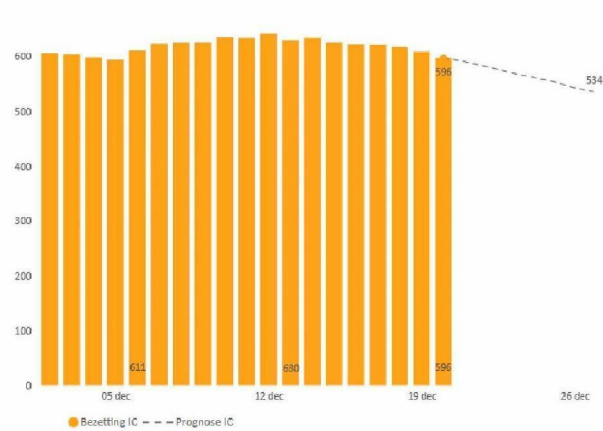
Duiding

Ondanks het feit dat meerdere regio's overbezet zijn op basis van de fair share, signaleert het LCPS een klinische overcapaciteit ten behoeve van bovenregionale spreiding. Met andere woorden: door het uitblijven van uitplaatsingsverzoeken vanuit overbezette regio's blijft een (groot) aantal klinische bedden onbenut.

Prognoses landelijke COVID-bezetting korte termijn | Daling verwacht

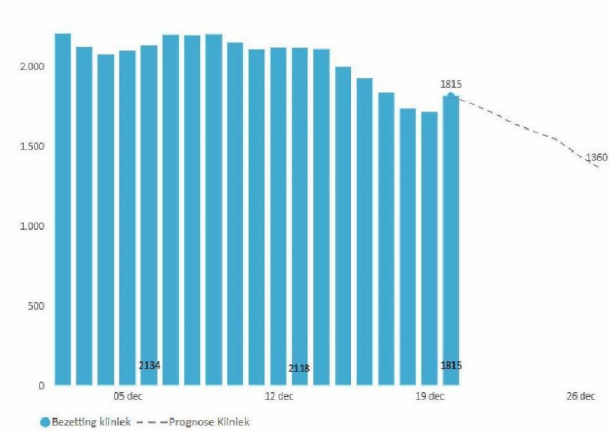


IC: COVID-bezetting en -prognose voor komende week



Figuur 3

Kliniek: COVID-bezetting en -prognose voor komende week



Figuur 4

Duiding

Gebaseerd op de instroom van nieuwe patiënten van vorige week, verwachten we deze week een daling in de bezetting voor zowel IC als kliniek. De gemiddelde dagelijkse instroom van nieuwe patiënten is afgelopen week afgenomen voor zowel IC als kliniek.

Scenario's totale landelijke COVID-bezetting | Daling verwacht



IC	Scenario 1	Scenario 2	Scenario 3
20 december	615	615	615
27 december	540	553 (-62)	580
3 januari	460	499 (-116)	580

Kliniek	Scenario 1	Scenario 2	Scenario 3
20 december	1815	1815	1815
27 december	1310	1360 (-455)	1430
3 januari	960	1065 (-750)	1240

Duiding

De scenario's tonen wat er gebeurt als de huidige trend in patiëntinstroom doorzet. De bezettingcijfers zijn inclusief de patiënten die op dit moment in Duitsland zorg ontvangen. We houden in deze scenario's geen rekening met de mogelijke effecten van eventuele nog komende maatregelen, veranderingen in gedrag, een stijgende vaccinatiegraad of een stijgende R-waarde door een najaarseffect.

Scenario 1 toont het benodigd aantal bedden als de R-waarde voor de IC-instroom 5% lager is en voor de kliniek 3% lager dan de afgelopen weken.

Scenario 2 komt overeen met de prognose op dia 14 (waarbij in dia 14 de bezetting in Duitsland niet is meegenomen) en toont het benodigd aantal COVID-bedden als de huidige trend van landelijke COVID-instroom blijft zoals de afgelopen weken (gefitte R-waarden IC = 0,984 en kliniek = 0,968).

Scenario 3 toont het benodigde aantal bedden als de R-waarde voor de IC-instroom 5% hoger is en voor de kliniek 3% hoger dan de afgelopen weken.

In lijn met de scenario's gegeven op de volgende 5 dia's over de invloed van Omikron, verwachten we de komende twee weken nog een verwaarloosbare invloed. Daarmee verwachten we dat de bezetting binnen de hier weergegeven scenario's valt.



3 LCPS-scenario's impact Omikron op ziekenhuisinstroom



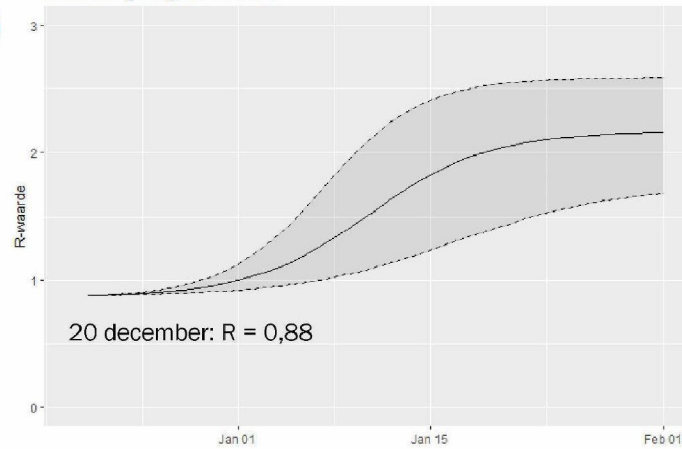
- LCPS heeft drie scenario's uitgewerkt waarin we laten zien wat de mogelijke effecten zijn van de landelijke maatregelen op de ziekenhuisinstroom, gegeven de opkomst van de Omikronvariant.
- We gaan ervan uit dat de R-waarde van de Omikronvariant twee tot drie maal hoger is dan die van de Deltavariant.
- We gaan ervan uit dat van de huidige instroom, nog maar weinig patiënten besmet zijn met de Omikronvariant.
- We nemen de huidige, geschatte R-waarde (20 december) als startpunt: 0,88.
- We laten het effect van boosters buiten beschouwing in de scenario's.



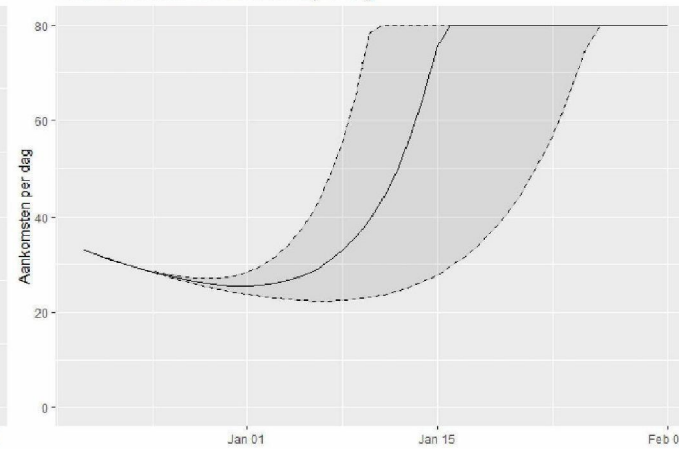
Scenario I | Nieuwe landelijke maatregelen hebben geen effect



Scenario: gewogen R-waarde



Scenario: aantal IC-aankomsten per dag



Duiding

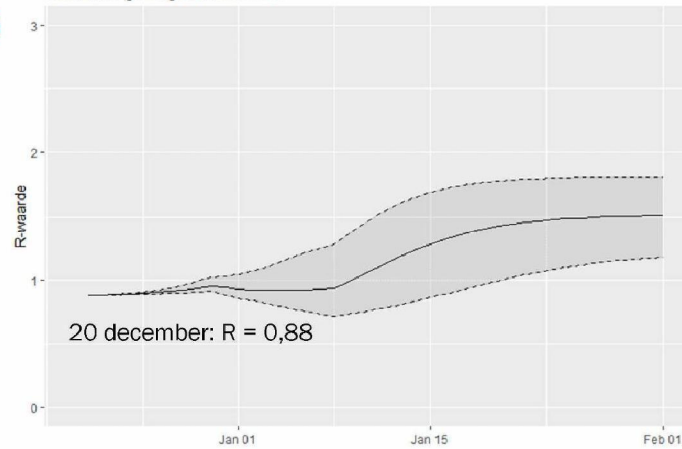
De zwarte lijn toont het scenario waarbij de R-waarde van Omikron 2,5 keer zo hoog is als de R-waarde van de Deltavariant. In bovenstaand scenario gaan we ervan uit dat de coronamaatregelen van 18 december jl. geen effect hebben op de R-waarde. In dit scenario stijgt de ziekenhuisinstroom vanaf begin januari 2022. In het meest waarschijnlijke scenario (de zwarte lijn) stijgen we binnen twee weken door tot onhoudbaar hoge aantallen nieuwe COVID-IC-opnames per dag.



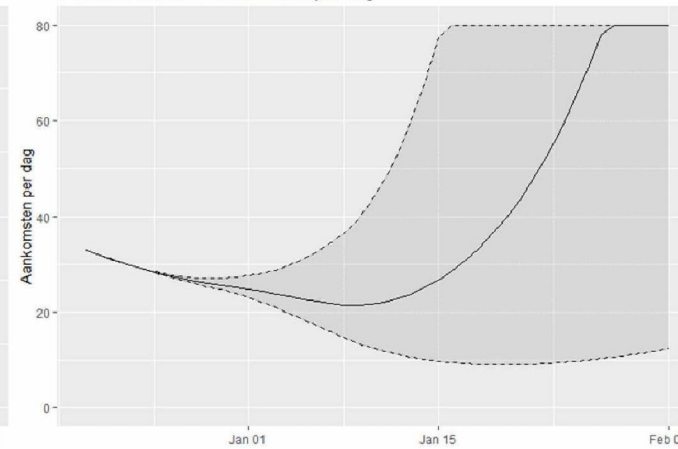
Scenario II | Nieuwe landelijke maatregelen hebben 30% effect



Scenario: gewogen R-waarde



Scenario: aantal IC-aankomsten per dag



Duiding

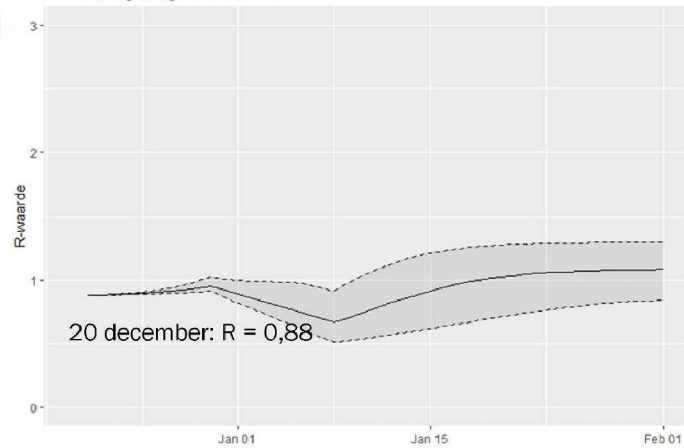
De zwarte lijn toont het scenario waarbij de R-waarde van Omikron 2,5 keer zo hoog is als de R-waarde van de Deltavariant. In bovenstaand scenario gaan we ervan uit dat de maatregelen van 18 december jl. 30% effect hebben op de R-waarde. In dit scenario laat de eerste week van januari nog een daling zien van de IC-instroom, om vervolgens in de tweede week alsnog te gaan stijgen. In de vierde week van januari krijgen we ook hier te maken met onhoudbaar hoge aantallen nieuwe COVID-IC-patiënten.



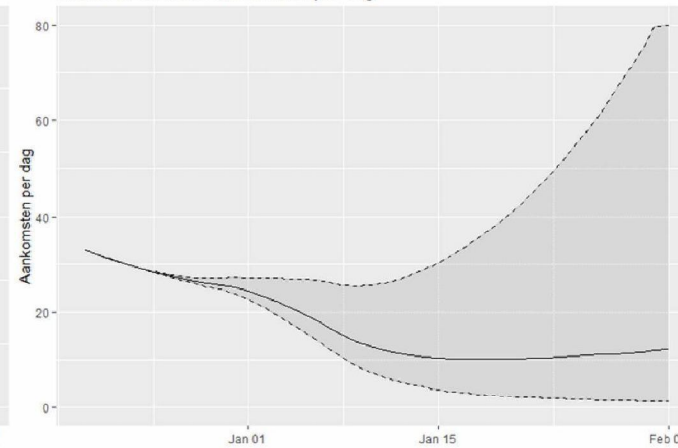
Scenario III | Nieuwe landelijke maatregelen hebben 50% effect



Scenario: gewogen R-waarde



Scenario: aantal IC-aankomsten per dag

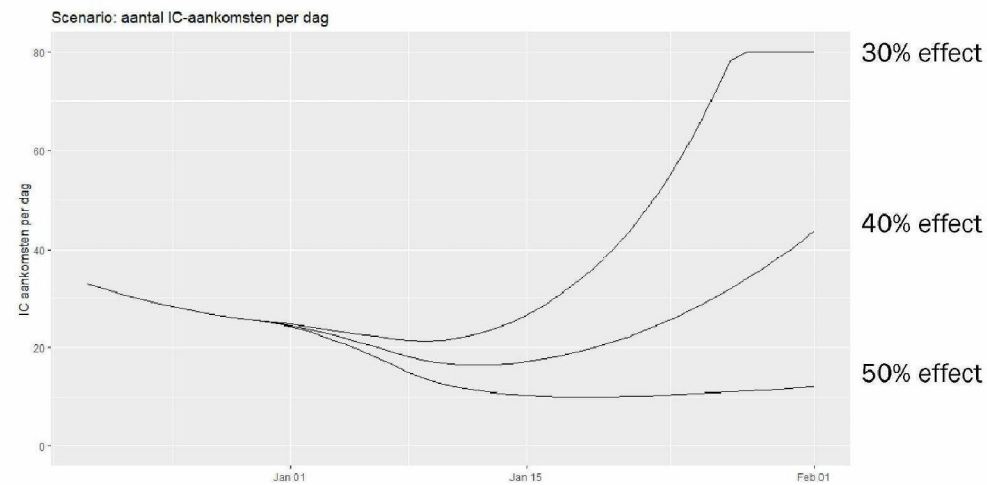


Duiding

De zwarte lijn toont het scenario waarbij de R-waarde van Omikron 2,5 keer zo hoog is als de R-waarde van de Deltavariant. In bovenstaand scenario gaan we ervan uit dat de maatregelen van 18 december jl. 50% effect hebben op de R-waarde. In het meest waarschijnlijke scenario (zwarte lijn) blijft de ziekenhuisinstroom op een laag niveau. Alleen bij een R-waarde van Omikron die drie maal hoger is dan de huidige R-waarde (bovenste stippellijn), krijgen we eind januari alsnog te maken met onhoudbaar hoge aantallen nieuwe COVID-IC-patiënten.



Conclusies | Zo snel mogelijk 60-plussers prikken met booster



Conclusies

Alleen het scenario waarin de huidige coronamaatregelen 50% effect hebben op de R-waarde, levert een COVID-IC-instroom die de ziekenhuizen voor langere tijd aankunnen. In dit scenario zijn de maatregelen alleen voldoende.

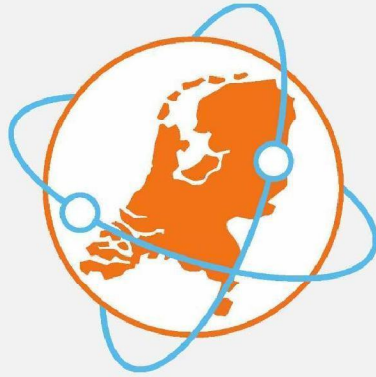
In de scenario's van 30% en 40% effect op de R-waarde, moeten we zo snel mogelijk de 60-plussers boosters toedienen. Alle scenario's laten zien dat de maatregelen in ieder geval de hele maand januari nodig zijn (als we geen rekening houden met boostereffecten).

Inhoudelijke vragen of opmerkingen?



Vragen of opmerkingen over de inhoud van deze LCPS Weekrapportage?

Mail naar: 5.1.2e@lcps.nu



LCPS

Landelijk Coördinatiecentrum
Patiënten Spreiding

 Landelijk netwerk
acute zorg