

Landelijk Coördinatiecentrum
Patiënten Spreiding

LCPS WEEKRAPPORTAGE

Week 47 | 22-28 November 2021



Samenvatting beeld | Positieve tests hoger dan ooit, COVID-instroom en -bezetting ziekenhuizen blijven stijgen



Aanhoudende toename besmettingscijfers

- Het aantal positieve tests is doorgestegen van 16.222 naar 20.717 en bereikte vorige week een nieuw record.
- Het aandeel personen dat positief test (van alle testers) is verder gestegen naar 22,5%. Ook dit percentage bereikte vorige week een niet eerder bereikte hoogte.
- Het RIVM heeft afgelopen 16 november opnieuw het risiconiveau 'ernstig' vastgesteld.

Instroom en bezetting blijven stijgen, piek nog niet bereikt

- Het aantal nieuwe opnames van COVID-patiënten is vorige week verder gestegen voor zowel IC als kliniek.
- Ook de COVID-bezetting stijgt hard voor zowel IC als kliniek, waarbij de huidige capaciteit (IC en kliniek) ontoereikend is om de stijging op te vangen.
- We verwachten dat de stijging in instroom en bezetting nog 2 à 4 weken aanhoudt. Er zijn nog geen effecten zichtbaar van de coronamaatregelen van 6 november jl.
- Het NZa-Zorgbeeldportaal laat zien dat er landelijk meer OK's worden afgeschaald en dat er minder U3-zorg kan worden geleverd. Ook stijgen de ervaren druk op de IC en het ziekteverzuim onder ziekenhuispersoneel door.
- Op basis van de huidige ontwikkelingen in de cijfers, zijn de prognoses voor over 2 weken bijgesteld. Op 6 december verwachten we:
 - circa 727 COVID-patiënten op de IC
 - circa 2.870 COVID-patiënten in de kliniek.
- Er zijn vooralsnog geen aanwijzingen dat de landelijke ziekenhuisbezetting op korte termijn substantieel gaat dalen.

Dit beeld is gevormd op basis van de aangeleverde capaciteitsdata, data NZa, data stichting NICE, signalen uit het Overleg Landelijk Beeld, LCPS-prognoses, afstemming met RCPS'en en het LNAZ Managers Overleg (MO).



Knelpunten | COVID-capaciteit onvoldoende, opschaling beperkt, uitstroom stopt



Knelpunten

- De IC- en kliniekcaciteit om COVID-patiënten op te vangen is ontoereikend.
- De afgesproken landelijke capaciteit van 1.150 IC-bedden is niet gerealiseerd.
- Het NZa-Zorgbeeldportaal laat zien dat er landelijk meer OK's worden afgeschaald en dat er steeds minder U3-zorg kan worden geleverd. De ervaren druk op de IC en het ziekteverzuim onder ziekenhuispersoneel blijven stijgen.
- Er is een stokkende uitstroom vanuit de klinieken naar de VVT. De klinieken liggen vol met naar verhouding veel COVID-patiënten van 80+. Normaliter stromen deze 80-plussers door naar de VVT, maar daar is onvoldoende capaciteit beschikbaar om de uitstroom vanuit de ziekenhuizen op te vangen. Hierdoor is versneld uitplaatsen voor de kliniek niet mogelijk. Het gebrek aan capaciteit in de VVT wordt o.a. veroorzaakt door:
 - personele tekorten als gevolg van ziekteverzuim en uitstroom
 - revalidatiepatiënten (na Klasse U5- en U4-zorg in het ziekenhuis).
 Hier geldt dat verdere afschaling van reguliere zorg (Klasse U5 en U4) leidt tot meer beschikbare bedden in de VVT voor COVID-patiënten.
- Gemaakte afspraken worden onvoldoende nageleefd. Het effect hiervan is dat de verplaatsingen onvoldoende worden gerealiseerd. We zien:
 - dat regio's overdag minimaal capaciteit aanbieden via het reguliere proces
 - dat er regelmatig annuleringen zijn van patiënten; de matching moet steeds opnieuw starten en aangeboden bedden blijven soms onbenut
 - dat er afgelopen 14 dagen vanuit de regio's veel verkeerde data-aanleveringen zijn, waardoor het beeld pas laat compleet is en het matchen laat op gang komt.

Dit beeld is gevormd op basis van de aangeleverde capaciteitsdata, data NZa, data stichting NICE, signalen uit het Overleg Landelijk Beeld, LCPS-prognoses, afstemming met RCPS'en en het LNAZ Managers Overleg (MO).



Huidige afspraken | Besproken en bevestigd in de ALV van het LNAZ op woensdag 24 november 2021



Fase 2d is een feit, alles op alles om Fase 3 te voorkomen

De ROAZ-voorzitters constateren dat met de huidige hoge druk op de zorg en de verwachte doorstijging van de COVID-bezetting, we nu **in Fase 2d terecht zijn gekomen**. De Minister van Medische Zorg en Sport is gevraagd deze constatering te bekrachtigen. Dit betekent dat we er alles aan moeten doen om te voorkomen dat we de (semi-)acute zorg niet meer kunnen borgen en in Fase 3 terechtkomen.

Dat houdt in:

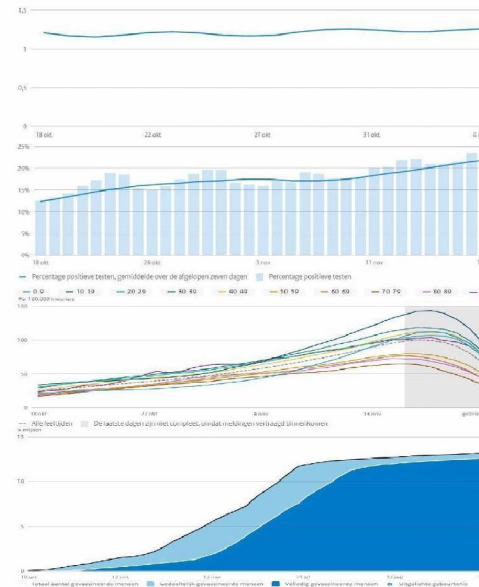
- 1. Maximale opschaling van IC-bedden capaciteit.** Voor nu is het landelijk opschalen van IC bedden capaciteit naar **1.150** echt nodig; er wordt gecommuniceerd wanneer meer IC-bedden nodig blijken te zijn.
- 2. Maximale afschaling van reguliere zorg (klasse 4 en 5 van de FMS).** Voorkomen moet worden, conform [de Kamerbrief](#), dat IC-afhankelijke kritiek planbare zorg eerder moet worden afgeschaald dan de minder urgente planbare zorg.
- 3. Maximale internationale samenwerking.**
- 4. Maximale landelijke patiëntenspreiding,** gericht op het borgen van de toegankelijkheid van kritiek planbare zorg en (semi-)acute zorg.
- 5. Maximaal verminderen instroom en/of bevorderen uitstroom.**
- 6. Maximale interne maatregelen.**
- 7. Verzoek voor maximale inzet van Defensie.**



Meest recente viruscijfers | Positieve tests hoger dan ooit



Reproductiegetal Aantal mensen dat besmet wordt door één besmettelijk persoon R	1 november 2021 1,22	4 november 2021 1,26 ↑
Bron: RIVM		
% positieve testen Percentage positief geteste mensen in de GGD-teststraten waarvan de uitslag bekend is	12 november 2021 20,4%	19 november 2021 22,5% ↑
Bron: RIVM		
# positieve testen (per 100.000 inwoners) Aantal positief geteste mensen in de GGD-teststraten waarvan de uitslag bekend is	12 november 2021 16.222	21 november 2021 20.717 ↑
Bron: RIVM		
Vaccinaties Berekend aantal totaal gezette prikken	7 november 2021 24.116.322	14 november 2021 24.226.717
Bron: RIVM		



Duiding

De besmettingscijfers stijgen verder door en bevinden zich nog steeds boven de signaalwaarde. Het absolute aantal positieve testen en het percentage positieve testen zijn vorige week verder gestegen en waren hoger dan ooit. Het aantal volledig gevaccineerden is gestabiliseerd met een percentage volledig gevaccineerden (18 jaar en ouder) van 84,7% (waarde RIVM van 14 november jl.).



Meest recente ziekenhuiscijfers | COVID-instroom en -bezetting blijven stijgen, capaciteit ontoereikend

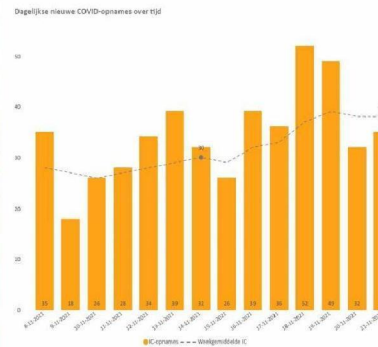


Aantal nieuwe opnames kliniek <i>Weekgemiddelde van het aantal nieuwe opnames van COVID-patiënten op een klinisch bed</i>	Week 45: 199 Week 46: 260 ↑ Bron: LCPS
Aantal nieuwe opnames IC <i>Weekgemiddelde van het aantal nieuwe opnames van COVID-patiënten op een IC-bed</i>	Week 45: 30 Week 46: 38 ↑ Bron: LCPS
Bezetting kliniek <i>Weekgemiddelde van het aantal opgenomen COVID-patiënten op een klinisch bed</i>	Week 45: 1368 Week 46: 1709 ↑ Bron: LCPS
Bezetting IC <i>Weekgemiddelde van het aantal opgenomen COVID-patiënten op een IC-bed</i>	Week 45: 342 Week 46: 412 ↑ Bron: LCPS
U3-zorg <i>Percentage ziekenhuizen dat kritiek planbare zorg volledig levert</i>	Week 45: 85% Week 46: 80% ↓ Bron: NZa

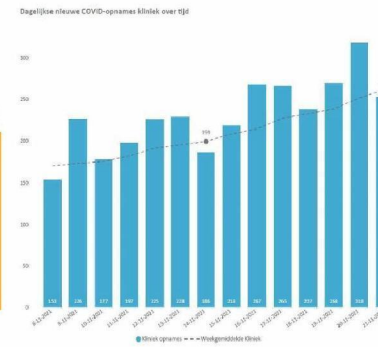
Duiding
 Het aantal nieuwe opnames van COVID-patiënten is vorige week verder gestegen voor zowel IC als kliniek. Week op week is een toename van 27% zichtbaar voor de IC en 20% voor de kliniek. Het is aannemelijk dat de instroom op de IC en kliniek verder blijft stijgen als gevolg van de aanhoudend stijgende besmettingscijfers. Zie figuur 1 en 2 voor de instroom van vorige week. Let op: de waarden op de Y-as verschillen voor figuur 1 en 2.

Het weekgemiddelde van de COVID-bezetting is verder gestegen voor zowel IC als kliniek en de capaciteit in de ziekenhuizen is ontoereikend om deze stijging op te vangen. De druk in de ziekenhuizen is hoog door de combinatie van COVID-druk, reguliere zorg en een hoog ziekteverzuim.

We verwachten deze week voor zowel de IC als de kliniek opnieuw een stijging in de COVID-bezetting te zien.



Figuur 1: Instroom IC



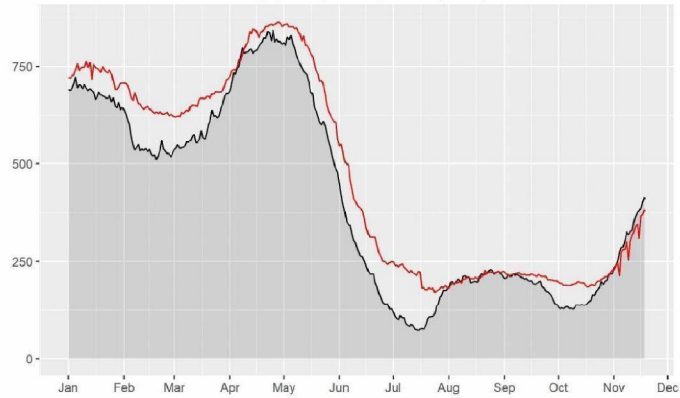
Figuur 2: Instroom kliniek



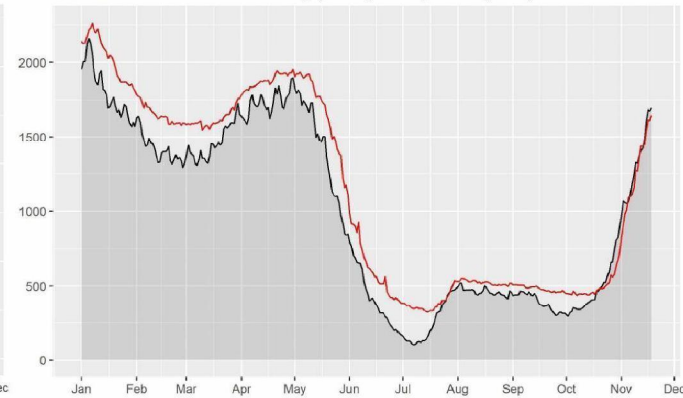
Landelijke COVID-bezetting en -capaciteit | Huidige COVID-capaciteit gelijk aan bezetting



COVID-situatie IC: bezetting (zwart) en capaciteit (rood)



COVID-situatie kliniek: bezetting (zwart) en capaciteit (rood)

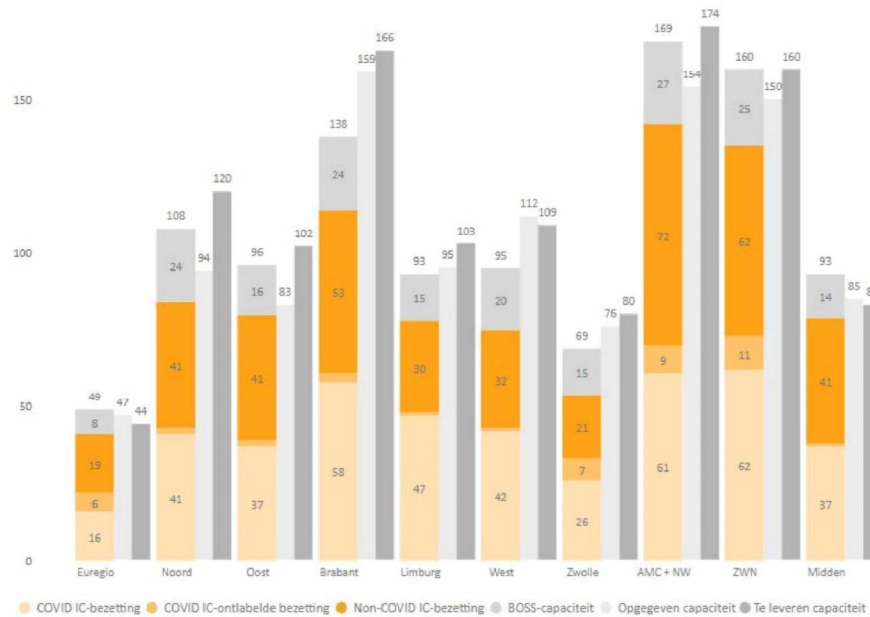


Duiding

Bovenstaande grafieken tonen de landelijke COVID-bezetting inclusief onlabelde patiënten (grijze gebied) en de COVID-capaciteit (rode lijn) voor de IC (links) en de kliniek (rechts). De landelijke bezetting is sinds halverwege oktober 2021 snel aan het stijgen en de landelijke capaciteit kan deze snelle stijging nauwelijks bijbenen.



Opschaling naar 1.150 IC-bedden | Bijna honderd bedden te weinig

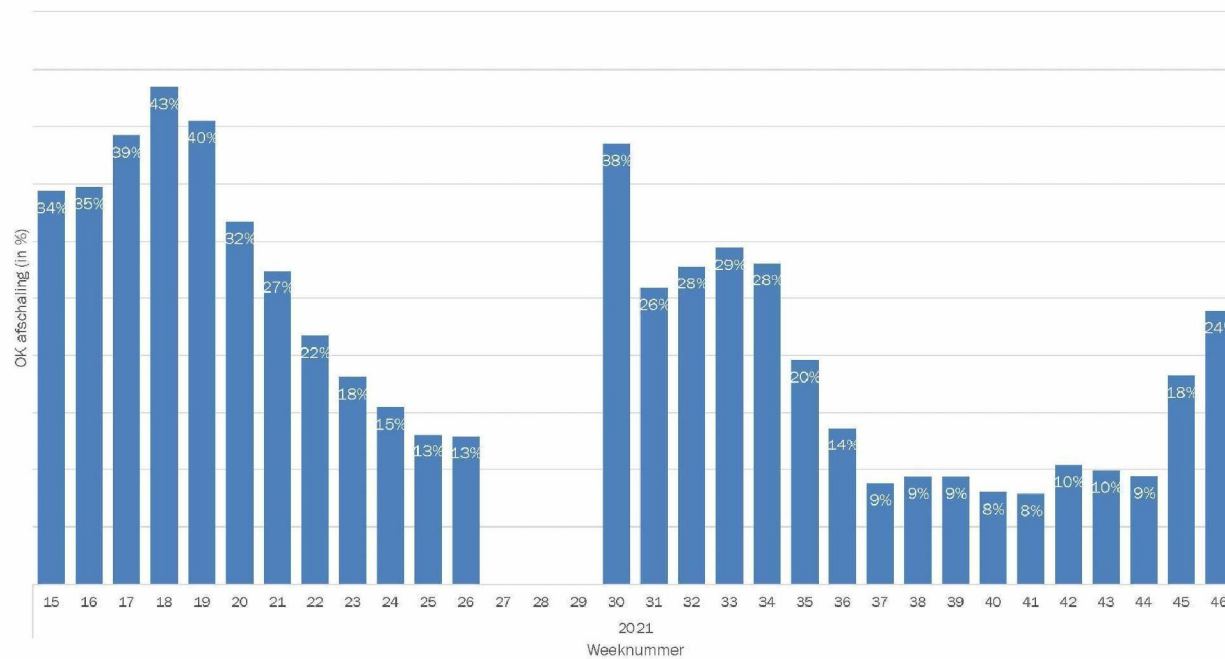


Duiding
Tijdens de ALV van woensdag 17 november jl. is de afspraak van 10 november jl. over de landelijke opschaling naar 1.150 IC-bedden herbevestigd. Afgesproken is, dat de regio's uiterlijk maandag 22 november hun aandeel leveren.

De afbeelding hiernaast laat zien dat op maandag 22 november om 11.00 uur, de afgesproken te leveren capaciteit in het merendeel van de regio's nog niet is gchaald. Per regio staat het verschil in opgegeven capaciteit aangegeven ten opzichte van de gemaakte afspraak en ten opzichte van de situatie vorige op maandag 15 november 11.00 uur.

Vershil t.o.v. afspraak 1.150	+3	-26	-19	-7	-8	+3	-4	-20	-10	+2
Vershil t.o.v. 15-11-2021	+4	-4	+2	+17	+0	+0	+8	+5	+10	+9

NZa-Zorgbeeldportaal | OK-afschaling

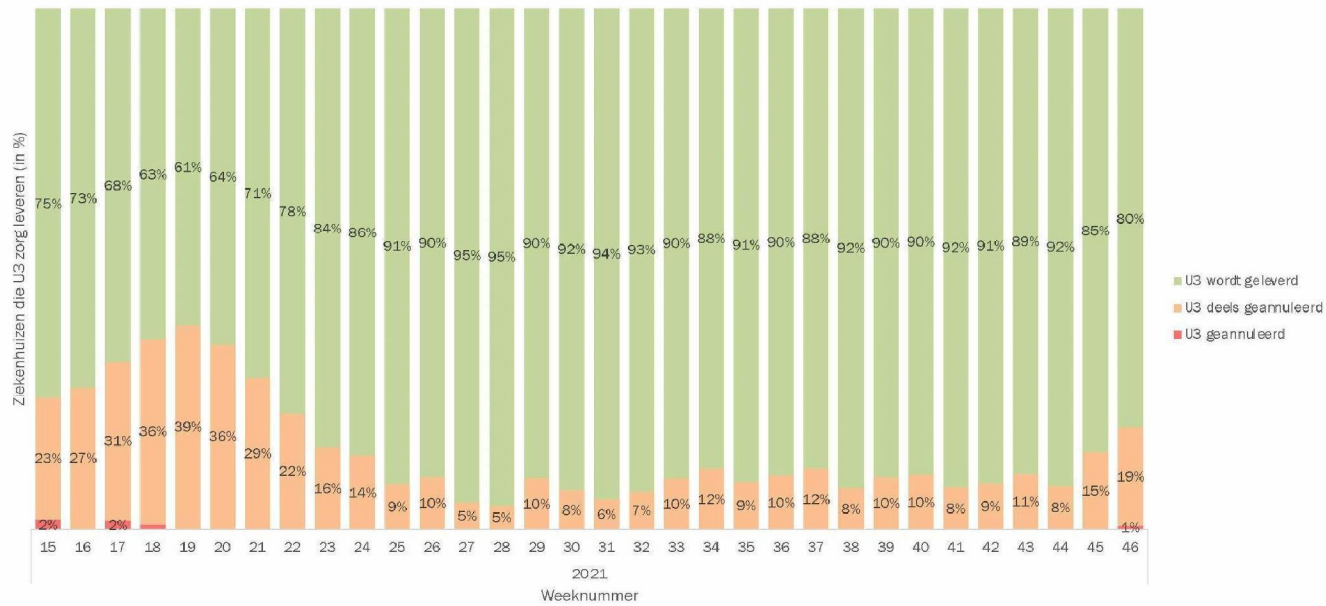


Duiding

Het NZa-Zorgbeeldportaal laat zien dat de regio's in week 46 19% van de OK's hebben afgeschaald. Dat is een grote stijging ten opzichte van de afgelopen weken.



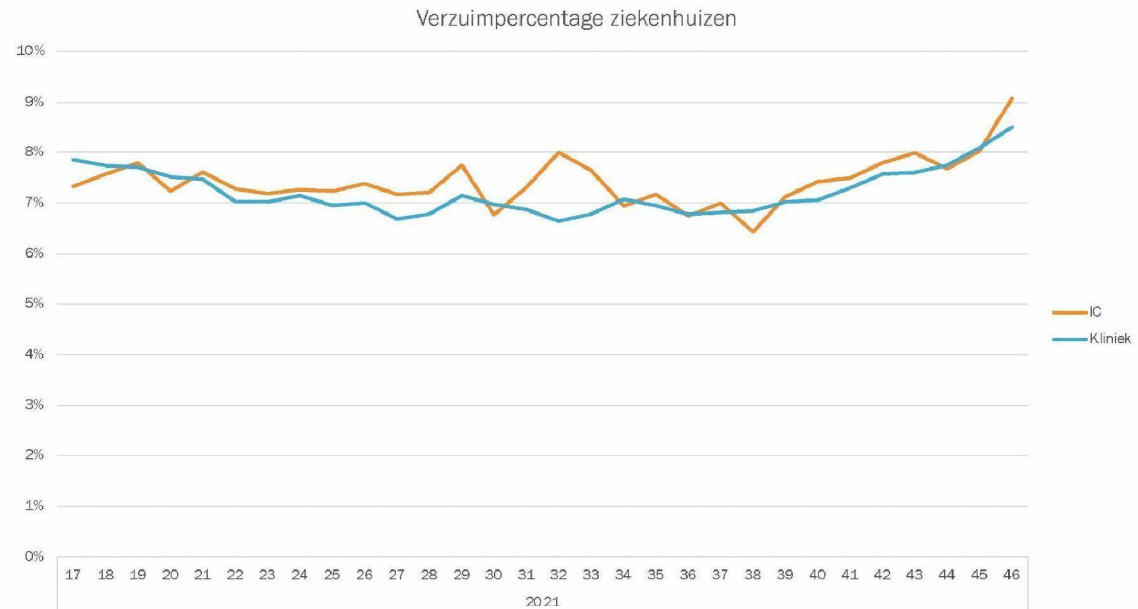
NZa-Zorgbeeldportaal | Leverbare U3-zorg



Duiding
 Het NZa-Zorgbeeldportaal laat zien dat de regio's in week 46 80% van de U3-zorg kunnen leveren. Voor het eerst sinds tijden is zichtbaar dat een ziekenhuis aangeeft helemaal geen U3-zorg meer te leveren.



NZa-Zorgbeeldportaal | Ziekteverzuim in ziekenhuizen blijft stijgen

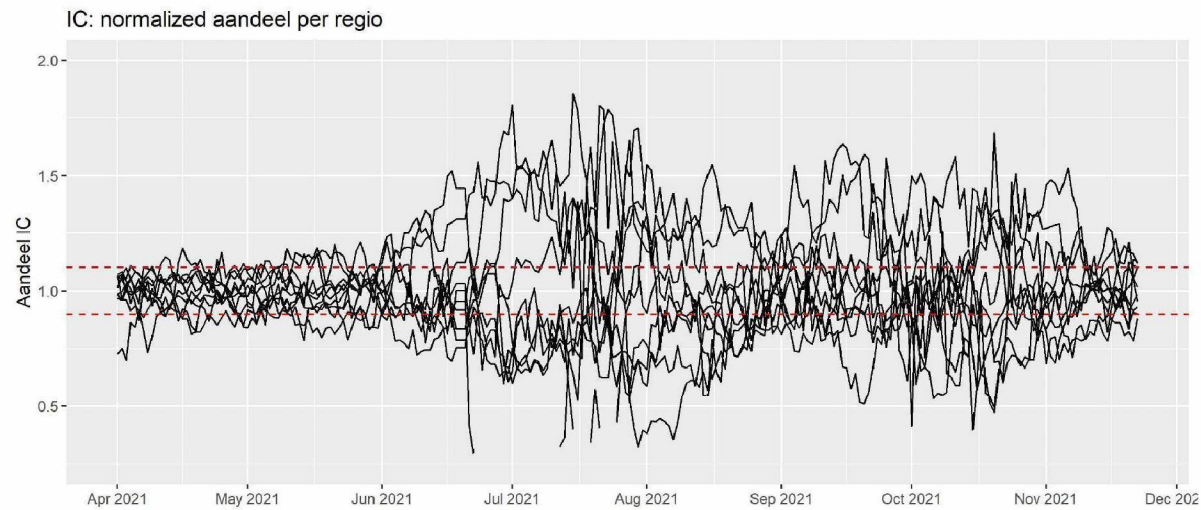


Duiding

Het NZa-Zorgbeeldportaal laat zien dat het ziekteverzuim in de ziekenhuizen de afgelopen weken blijft opgelopen en vorige week een nieuw hoogtepunt bereikte. Dit wordt enerzijds veroorzaakt door het oplopende aantal verkoudheidsklachten onder ziekenhuispersoneel. Anderzijds is er sprake van uitval door de steeds verder oplopende en aanhoudende druk in de ziekenhuizen. Dit heeft impact op de capaciteit van de ziekenhuizen.



Spreiding COVID-druk IC | COVID-druk tussen regio's steeds gelijkmatiger verdeeld

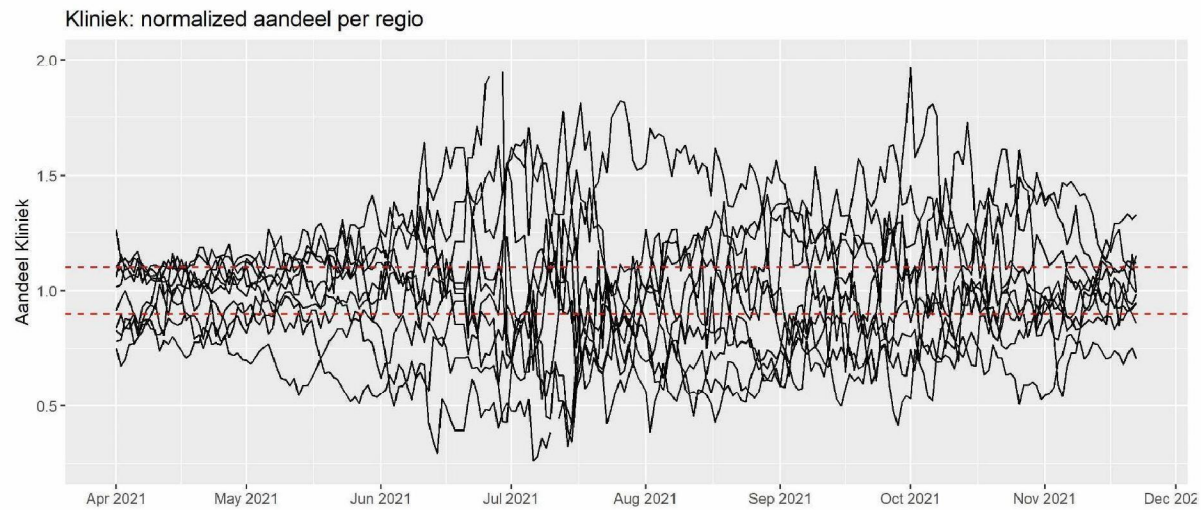


Duiding

De grafiek laat zien dat de COVID-druk op de IC steeds gelijkmatiger kan worden verdeeld tussen de regio's (gewogen naar de afgesproken fair share). De regio's Zuid-West en Euregio blijven naar verwachting boven de bandbreedte van de fair share. De regio Noord eindigt er naar verwachting onder. Het blijven aanbieden van bedden volgens de fair share is belangrijk om de druk gelijk te kunnen verdelen.



Spreiding COVID-druk kliniek | COVID-druk tussen regio's blijft ongelijk verdeeld



Duiding

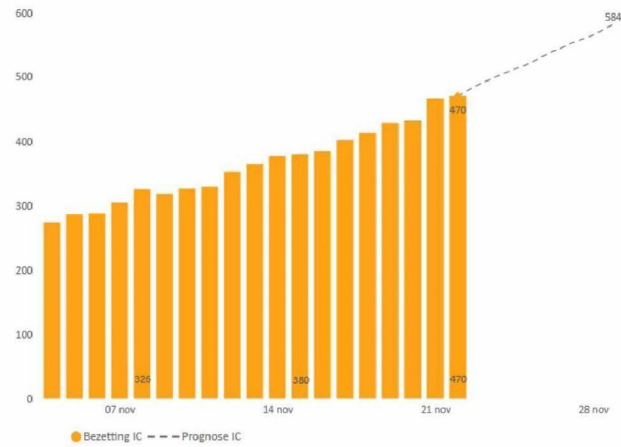
De grafiek laat zien dat de COVID-druk in de kliniek ongelijk verdeeld blijft tussen de regio's (gewogen naar de afgesproken fair share). De regio's Brabant, Zwolle en Limburg blijven naar verwachting boven de bandbreedte van de fair share. De regio's Noord en Midden eindigen er naar verwachting onder.



Prognoses COVID-bezetting korte termijn | Opnieuw stijging verwacht

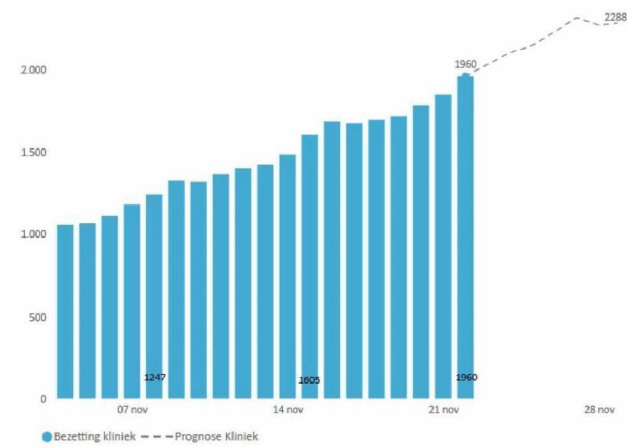


IC: COVID-bezetting en -prognose voor komende week



Figuur 3

Kliniek: COVID-bezetting en -prognose voor komende week



Figuur 4

Duiding

Gebaseerd op de instroom van nieuwe patiënten vorige week, verwachten we deze week een verder stijgende bezetting voor zowel IC als kliniek. Er zijn geen signalen dat de versnelde instroom van nieuwe patiënten zou afnemen: positieve testen zijn verspreid over heel Nederland en stijgen in alle leeftijdsgroepen.

Prognoses landelijke COVID-bezetting | Aanhoudende stijging verwacht



IC	Scenario 1	Scenario 2	Scenario 3
22 november	470	470	470
29 november	560	584 (+114)	620
6 december	630	727 (+257)	900

Kliniek	Scenario 1	Scenario 2	Scenario 3
22 november	1960	1960	1960
29 november	2180	2289 (+329)	2450
6 december	2500	2870 (+910)	3470

Duiding

De scenario's tonen wat er gebeurt als de huidige groei in patiëntinstroom doorzet. We houden hierbij geen rekening met de mogelijke effecten van eerder afgekondigde en nog komende maatregelen, veranderingen in gedrag, een stijgende vaccinatiegraad of een stijgende R-waarde door een najaarseffect.

Scenario 2 komt overeen met de prognose op slide 6 en toont het benodigde aantal COVID-bedden als de huidige groei in de landelijke COVID-instroom blijft stijgen zoals de afgelopen weken (gefitte R-waarden IC = 1,13 en kliniek = 1,15).

Scenario 1 toont het benodigde aantal bedden als de R-waarde voor de IC-instroom 5% lager is en voor de kliniek 3% lager dan de afgelopen weken.

Scenario 3 toont het benodigde aantal bedden als de R-waarde voor de IC-instroom 5% hoger is en voor de kliniek 3% hoger dan de afgelopen weken.

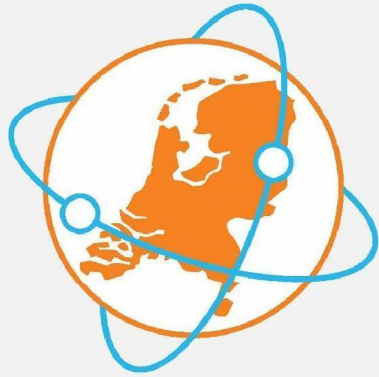


Inhoudelijke vragen of opmerkingen?



Vragen of opmerkingen over de inhoud van deze LCPS Weekrapportage?

Mail naar: actonete_email@lcpn.nu



LCPS

Landelijk Coördinatiecentrum
Patiënten Spreiding

 Landelijk netwerk
acute zorg