



Landelijk Coördinatiecentrum
Patiënten Spreiding

LCPS WEEKRAPPORTAGE

Week 46 | 11 november 2021



Samenvatting beeld | Piek nog niet bereikt, capaciteit nu al onvoldoende



Aanhoudende toename besmettingscijfers

- Het aantal positieve tests is verder doorgestegen van 11.975 naar 16.245. Dit is een groei van 35,7%.
- Het aandeel personen dat positief test (van alle testers) is verder gestegen naar 20,4%. Dit percentage is vergelijkbaar met dat van eind oktober vorig jaar.
- Het RIVM heeft afgelopen 9 november opnieuw het risiconiveau 'ernstig' vastgesteld.

Instroom en bezetting blijven stijgen, piek nog niet bereikt

- Het aantal nieuwe opnames van COVID-patiënten is vorige week verder gestegen voor zowel IC als kliniek.
- Ook de COVID-bezetting stijgt hard voor zowel IC als kliniek, waarbij de huidige capaciteit (IC en kliniek) ontoereikend is om de stijging op te vangen.
- We verwachten dat de stijging in instroom en bezetting nog 2 à 4 weken aanhoudt, omdat de eventuele effecten van de coronamaatregelen van 6 november op zijn vroegst volgende week zichtbaar zijn.
- Er is onvoldoende capaciteit beschikbaar in de VVT om de doorstroom vanuit de ziekenhuizen op te vangen. Hierdoor is versneld uitplaatsen voor de kliniek niet mogelijk.
- Het NZa-zorgbeeldportaal laat zien dat er landelijk steeds meer OK's worden afgeschaald en dat er minder U3-zorg kan worden geleverd. Ook blijven de ervaren druk op de IC en het ziekteverzuim onder ziekenhuispersoneel stijgen.
- Op basis van de huidige ontwikkelingen in de cijfers, zijn de prognoses voor over 2 weken bijgesteld. Op 29 november verwachten we:
 - circa 682 COVID-patiënten op de IC
 - circa 2.612 COVID-patiënten in de kliniek.
- We verwachten dat het meerdere weken tot maanden zal duren voordat de landelijke ziekenhuisbezetting substantieel zal gaan dalen.

Knelpunten: te weinig COVID-capaciteit, ongelijke verdeling, beperkte spreiding

- Ondanks de afspraken van 10 november is de capaciteit om COVID-patiënten op te vangen ontoereikend.
- We zien geen toename van de totaal beschikbare capaciteit. Het lijkt alsof het niet lukt om capaciteit op te schalen. Dit geldt zowel voor de IC als de kliniek. In de praktijk zijn er dus nog steeds onvoldoende bedden beschikbaar voor spreiding. De druk kan daardoor niet gelijkmatig over de regio's worden verdeeld en de regionale verschillen worden steeds groter.

Dit beeld is gevormd op basis van de aangeleverde capaciteitsdata, data NZa, data stichting NICE, signalen uit het Overleg Landelijk Beeld, LCPS-prognoses, afstemming met RCPS'en en het LNAZ Managers Overleg (MO).



Huidige afspraken | Besproken en bevestigd in de ALV LNAZ van woensdag 17 november 2021



Toename van COVID-patiënten vraagt om meer COVID-capaciteit, zowel op de IC als in de kliniek

De landelijke afspraken uit de ALV van 10 november worden herbevestigd:




- We schalen landelijk op naar **1.150 IC-bedden**. Alle regio's moeten hiervoor zo snel mogelijk, maar **uiterlijk maandag 22 november**, hun aandeel leveren.
- De **reguliere zorg (klasse 4 en 5 van de FMS)** schalen we landelijk verder af **als dit nodig is** om de gevraagde zorgcapaciteit te creëren. Uitgangspunt hierbij is dat de resources die vrijkomen door afschaling van dit type zorg, ook echt kunnen worden ingezet voor meer COVID-capaciteit.
- We houden de **fair share** aan voor landelijke spreiding.

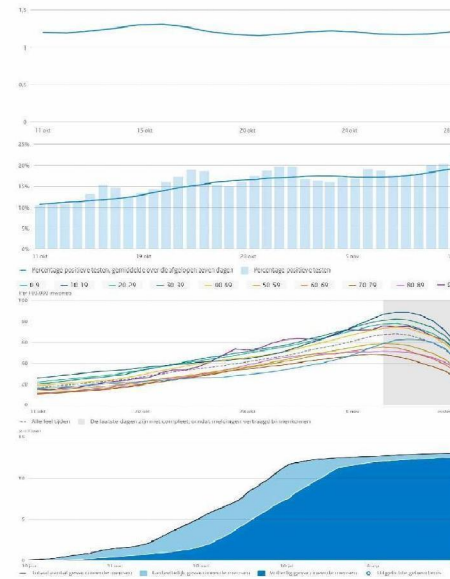
Daarnaast is er afgesproken het **PECC-beeld** van het LCPS aan te houden voor het opschalen van **COVID-bedden-capaciteit in de kliniek**.



Meest recente viruscijfers | Aanhoudende toename besmettingscijfers



Reproductiegetal Aantal mensen dat besmet wordt door één besmettelijk persoon R	21 oktober 2021 1,18	28 oktober 2021 1,21 ↑
Bron: RIVM		
% positieve testen Percentage positief geteste mensen in de GGD-teststraten waarvan de uitslag bekend is 	6 november 2021 19,0%	12 november 2021 20,4% ↑
Bron: RIVM		
# positieve testen (per 100.000 inwoners) Aantal positief geteste mensen in de GGD-teststraten waarvan de uitslag bekend is 	6 november 2021 11.975	12 november 2021 16.245 ↑
Bron: RIVM		
Vaccinaties Berekend aantal totaal gezette prikken 	31 oktober 2021 24.004.621	7 november 2021 24.116.152
Bron: RIVM		



Duiding
 De besmettingscijfers stijgen verder door en bevinden zich nog steeds boven de signaalwaarde. Het absolute aantal positieve testen en het percentage positieve testen zijn vorige week verder gestegen. Het aantal volledig gevaccineerden is gestabiliseerd met een percentage volledig gevaccineerden (18 jaar en ouder) van 84,4% (waarde RIVM van 7 november jl.).



Meest recente ziekenhuiscijfers | Cijfers blijven stijgen, capaciteit ontoereikend om instroom op te vangen

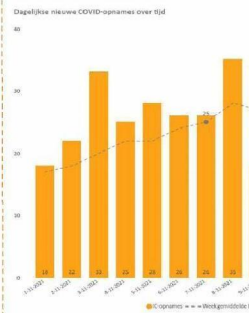


Aantal nieuwe opnames kliniek <i>Weekgemiddelde van het aantal nieuwe opnames van COVID-patiënten op een klinisch bed</i>	Week 44: 166 Week 45: 199 ↑ Bron: LCPS
Aantal nieuwe opnames IC <i>Weekgemiddelde van het aantal nieuwe opnames van COVID-patiënten op een IC-bed</i>	Week 44: 25 Week 45: 30 ↑ Bron: LCPS
Bezetting kliniek <i>Weekgemiddelde van het aantal opgenomen COVID-patiënten op een klinisch bed</i>	Week 44: 1075 Week 45: 1368 ↑ Bron: LCPS
Bezetting IC <i>Weekgemiddelde van het aantal opgenomen COVID-patiënten op een IC-bed</i>	Week 44: 268 Week 45: 342 ↑ Bron: LCPS
U3-zorg <i>Percentage ziekenhuizen dat kritiek planbare zorg volledig levert</i>	Week 44: 92% Week 45: 85% ↓ Bron: NZa

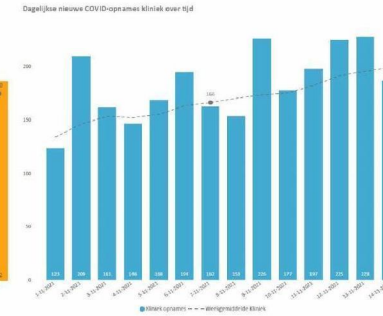
Duiding

Het aantal nieuwe opnames van COVID-patiënten is vorige week verder gestegen voor zowel IC als kliniek. Week op week is een toename van 20% zichtbaar voor zowel de IC als de kliniek. Het is aannemelijk dat de instroom op de IC en kliniek verder blijft stijgen als gevolg van de aanhoudend stijgende besmettingscijfers. Zie figuren 1 en 2 voor de instroom van vorige week. Let op: de waarden op de Y-as verschillen tussen deze twee figuren.

Het weekgemiddelde van de COVID-bezetting is verder gestegen voor zowel IC als kliniek. De capaciteit in de ziekenhuizen is ontoereikend om deze stijging op te vangen. De druk in de ziekenhuizen is hoog door de combinatie van COVID-druk, reguliere zorg en hoog ziekteverzuim. We verwachten deze week opnieuw een stijging in de COVID-bezetting voor zowel de IC als de kliniek.



Figuur 1: Instroom IC



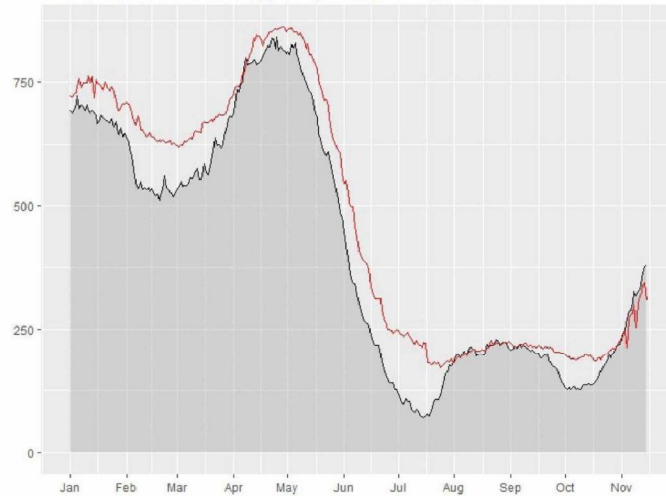
Figuur 2: Instroom kliniek



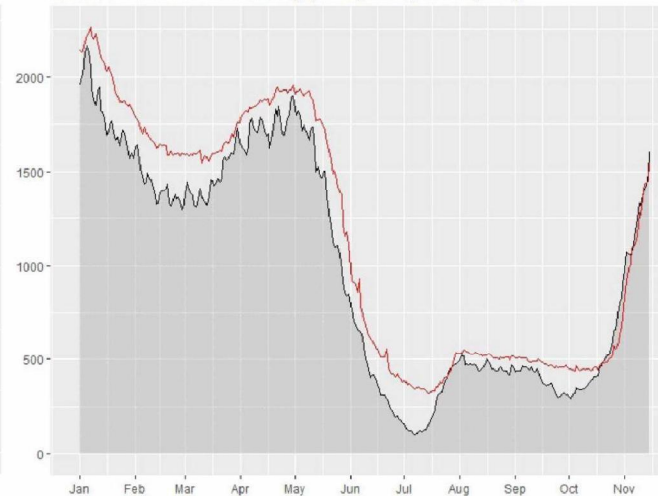
Landelijke COVID-bezetting en -capaciteit | Huidige COVID-capaciteit gelijk aan bezetting



COVID-situatie IC: bezetting (zwart) en capaciteit (rood)



COVID-situatie kliniek: bezetting (zwart) en capaciteit (rood)

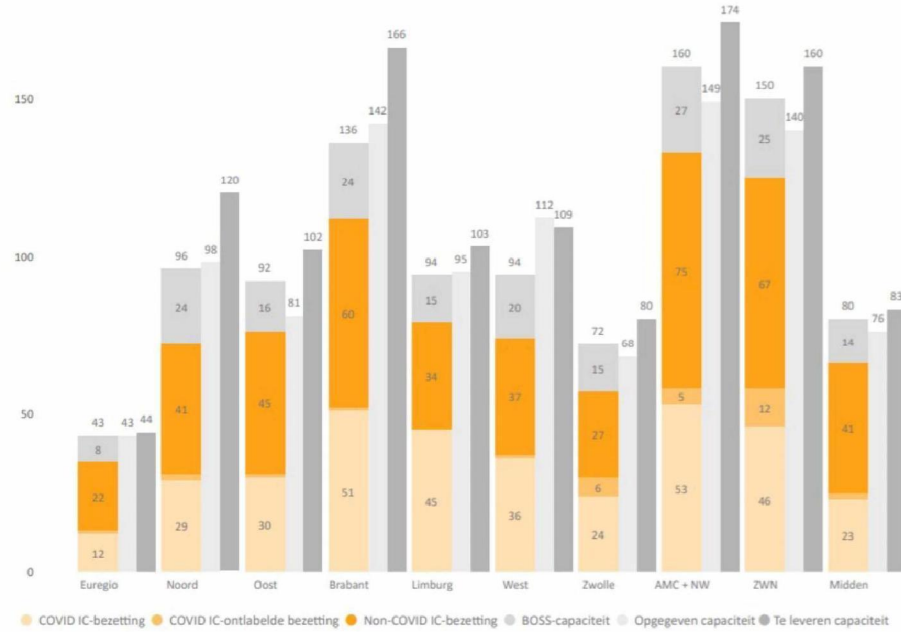


Duiding

Bovenstaande grafieken tonen de landelijke COVID-bezetting inclusief onlabelde patiënten (grijze gebied) en de COVID-capaciteit (rode lijn) voor de IC (links) en de kliniek (rechts). De landelijke bezetting is sinds halverwege oktober 2021 snel aan het stijgen en de landelijke capaciteit kan deze snelle stijging nauwelijks bijbenen.

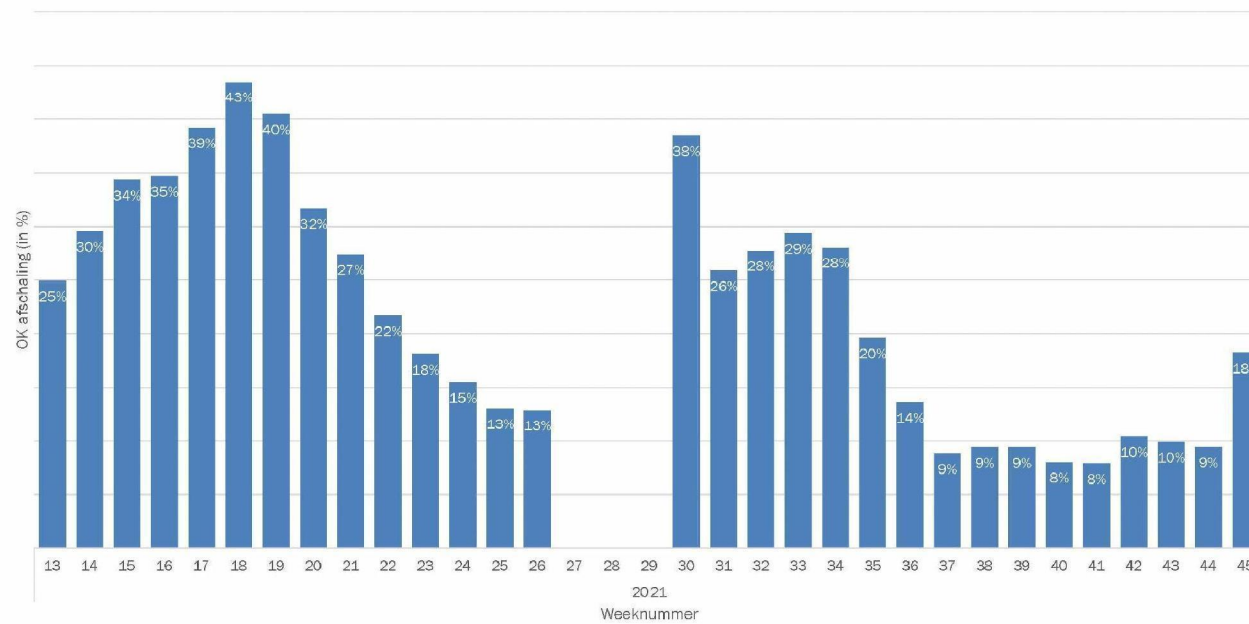


Opschaling naar 1.150 IC-bedden | Huidige landelijke capaciteit telt op tot 1.004



Duiding
 Tijdens de ALV van woensdag 10 november jl. is afgesproken om landelijk zo snel mogelijk op te schalen naar 1.150 IC-bedden.
 De afbeelding hiernaast laat zien dat de afgesproken te leveren capaciteit in het merendeel van de regio's nog niet wordt gehaald.

NZa-Zorgbeeldportaal | OK-afschaling

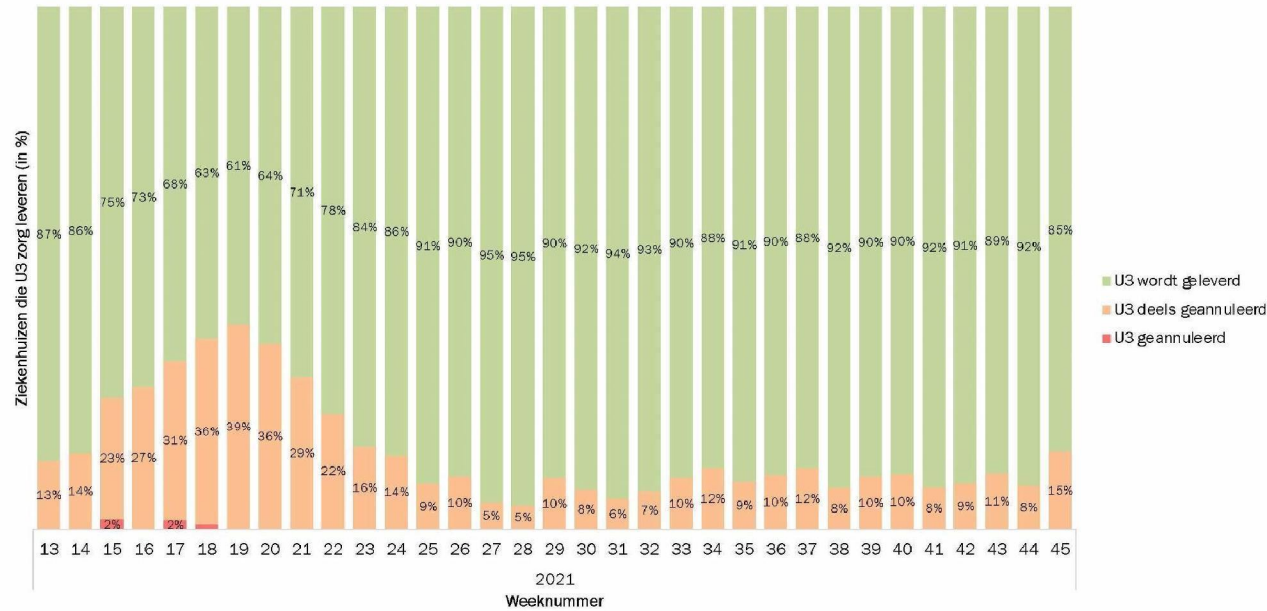


Duiding

Het NZa-Zorgbeeldportaal laat zien dat de regio's in week 45 18% van de OK's hebben afgeschaald. Dat is een grote stijging ten opzichte van de afgelopen weken.



NZa-Zorgbeeldportaal | Leverbare U3-zorg

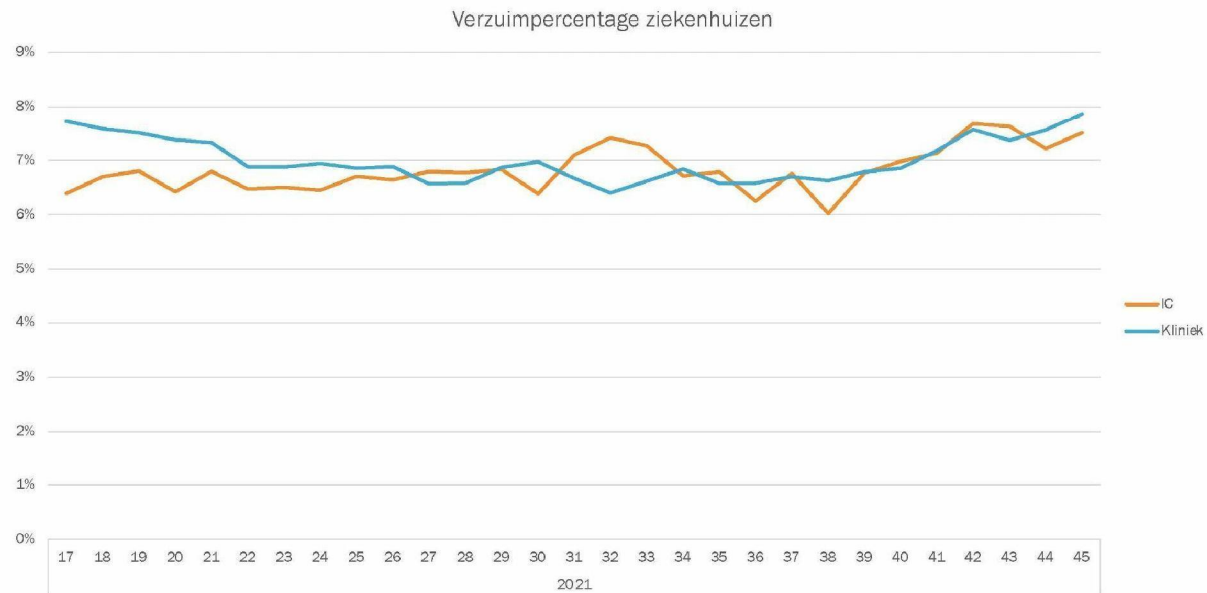


Duiding

Het NZa-Zorgbeeldportaal laat zien dat de regio's in week 45 85% van de U3-zorg kunnen leveren. Dat is een grote daling ten opzichte van de afgelopen maanden.



NZa-Zorgbeeldportaal | Ziekteverzuim in ziekenhuizen stijgt

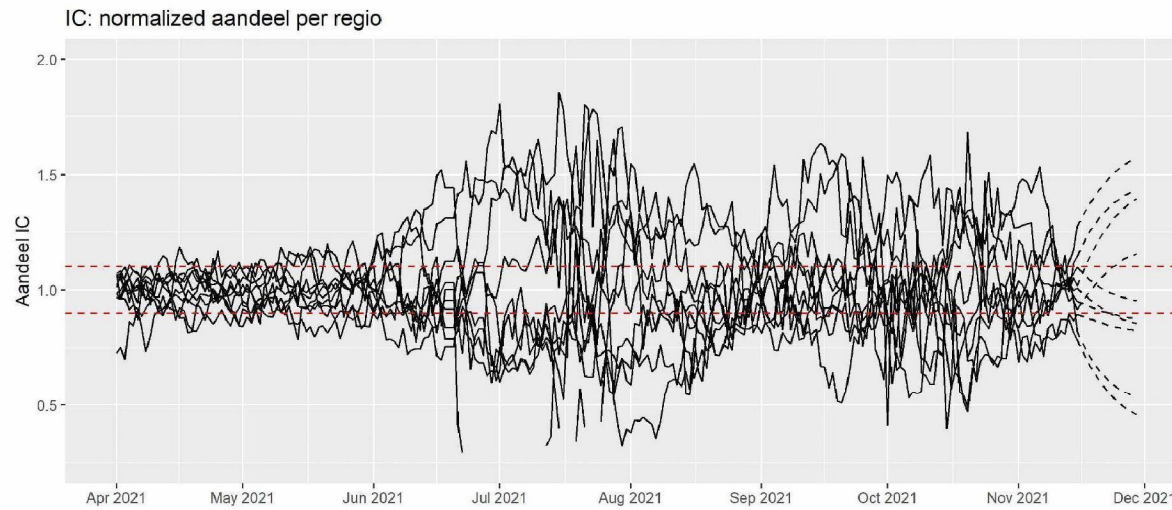


Duiding

Het NZa-Zorgbeeldportaal laat zien dat het ziekteverzuim in de ziekenhuizen de afgelopen weken verder is opgelopen. Dit wordt enerzijds veroorzaakt door het oplopende aantal verkoudheidsklachten onder ziekenhuispersoneel. Anderzijds is er sprake van uitval door de steeds verder oplopende en aanhoudende druk in de ziekenhuizen. Dit heeft impact op de capaciteit van de ziekenhuizen.



Spreiding COVID-druk IC | COVID-druk tussen regio's blijft ongelijk verdeeld

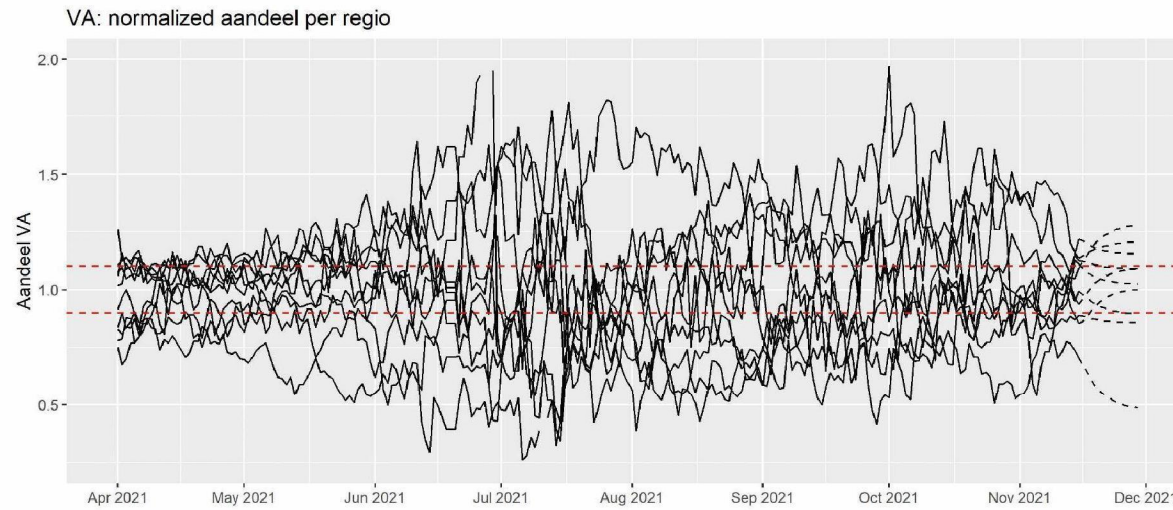


Duiding

De grafiek laat zien dat de COVID-druk op de IC ongelijk verdeeld blijft tussen de regio's (gewogen naar de afgesproken fair share). De regio's Oost, West, Zwolle en Limburg blijven naar verwachting boven de bandbreedte van de fair share. De regio's Noord, Euregio, Midden, Noordwest en Brabant eindigen er naar verwachting onder.



Spreiding COVID-druk kliniek | COVID-druk tussen regio's blijft ongelijk verdeeld



Duiding

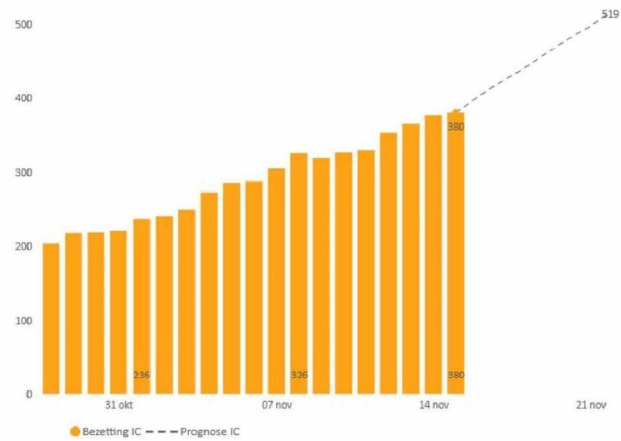
De grafiek laat zien dat de COVID-druk in de kliniek ongelijk verdeeld blijft tussen de regio's (gewogen naar de afgesproken fair share). De regio's West, Zwolle en Limburg blijven naar verwachting boven de bandbreedte van de fair share. De regio's Noord, Noordwest en Oost eindigen er naar verwachting onder.



Prognoses COVID-bezetting korte termijn | Opnieuw stijging verwacht

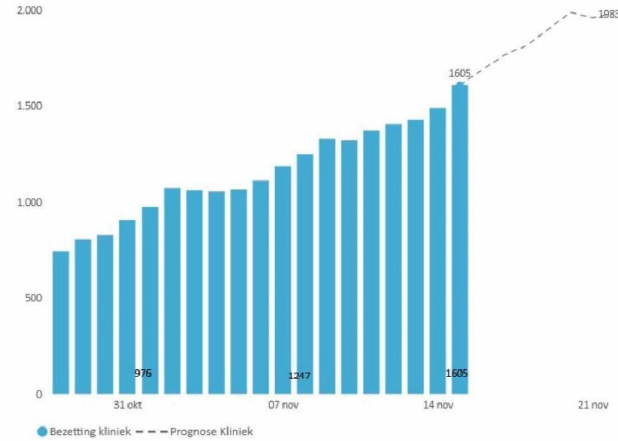


IC COVID-bezetting en prognose de komende week



Figuur 3

Kliniek COVID-bezetting en prognose de komende week



Figuur 4

Duiding

Gebaseerd op de instroom van nieuwe patiënten vorige week, verwachten we deze week een verder stijgende bezetting voor zowel IC als kliniek. Er zijn geen signalen dat de versnelde instroom van nieuwe patiënten zou afnemen: positieve testen zijn verspreid over heel Nederland en stijgen in alle leeftijdsgroepen.

Prognoses landelijke COVID-bezetting | Aanhoudende stijging verwacht



IC	Scenario 1	Scenario 2	Scenario 3
15 november	380	380	380
22 november	425	519 (+139)	560
29 november	550	682 (+302)	850

Kliniek	Scenario 1	Scenario 2	Scenario 3
15 november	1605	1605	1605
22 november	1880	1983 (+378)	2120
29 november	2270	2612 (+1007)	3140

Duiding

De scenario's tonen wat er gebeurt als de huidige groei in patiëntinstroom doorzet. We houden hierbij geen rekening met de mogelijke effecten van eerder afgekondigde en nog komende maatregelen, veranderingen in gedrag, een stijgende vaccinatiegraad of een stijgende R-waarde door een najaarseffect.

Scenario 2 komt overeen met de prognose en toont het benodigd aantal COVID-bedden als de huidige groei in de landelijke COVID-instroom blijft stijgen zoals de afgelopen weken (gefittede R-waarden IC = 1,14 en kliniek = 1,19).

Scenario 1 toont het benodigd aantal bedden als de R-waarde voor de IC-instroom 5% lager en voor de kliniek 3% lager is dan de afgelopen weken.

Scenario 3 toont het benodigd aantal bedden als de R-waarde voor de IC-instroom 5% hoger en voor de kliniek 3% hoger is dan de afgelopen weken.

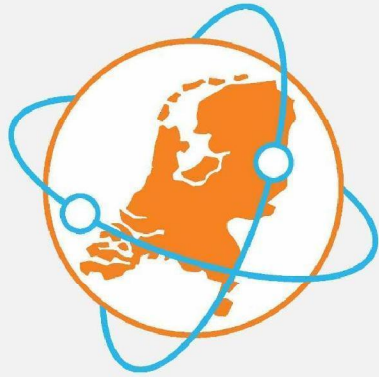


Inhoudelijke vragen of opmerkingen?



Vragen of opmerkingen over de inhoud van deze LCPS Weekrapportage?

Mail naar: 5.1.2e@lcps.nu



LCPS

Landelijk Coördinatiecentrum
Patiënten Spreiding

 Landelijk netwerk
acute zorg