



Landelijk Coördinatiecentrum
Patiënten Spreiding

LCPS WEEKRAPPORTAGE

Week 49 | 6 December



Samenvatting beeld | COVID-bezetting ziekenhuizen blijft te hoog, positieve tests, en COVID-instroom blijft stabiel



Reproductiegetal sinds lange tijd rond signaalwaarde

- Het reproductiegetal van het RIVM is afgenomen tot 0.99 (waarde van 18 november).
- Het gemiddeld aantal positieve tests is doorgestegen van 22.099 (28 november) naar 23.153 (5 december).
- Afgegeven risiconiveau door RIVM: 'ernstig'.

Instroom vlak iets af, bezetting stijgt door, effecten spreiding zichtbaar

- Het aantal nieuwe opnames is min of meer gestabiliseerd voor zowel IC als kliniek.
- De bezetting van COVID-patiënten is vorige week verder gestegen voor zowel IC als kliniek (in lichtere mate).
- De huidige IC-capaciteit is ontoereikend om de IC-bezetting (COVID + non-COVID) op te vangen.
- De COVID-capaciteit voor de kliniek is momenteel net toereikend. Dit is mogelijk een effect van de gesprekken in de regio's om doorstroom vanuit de ziekenhuizen te bevorderen.
- Het NZa-Zorgbeeldportaal laat zien dat 36% van de ziekenhuizen de U3-zorg (deels) afschaalt en dat 38% van de OK's is afgeschaald. Het verzuim onder het ziekenhuispersoneel blijft hoog met $\pm 10\%$.
- De COVID-druk wordt steeds gelijkmatiger verdeeld tussen de regio's (gewogen naar de afgesproken fair share), dankzij de solidariteit rond het aanbieden van bedden voor spreiding. Het blijven aanbieden van bedden volgens de fair share blijft belangrijk om de druk landelijk gelijkmatig te kunnen verdelen.

Prognoses

- Als de huidige trend van instroom van nieuwe patiënten doorzet, geeft dit een landelijke ziekenhuisbezetting op **20 december** van:
 - circa **595 COVID-patiënten op de IC**
 - circa **1.928 COVID-patiënten in de kliniek**.
 Op basis van dit beeld blijft een capaciteit van ± 1.250 IC-bedden nodig om alle IC-patiënten (COVID + non-COVID) op te vangen.
- De scenario's van het LCPS tonen aan dat de recente stabilisatie in nieuwe patiëntopnames Fase 3 voorkómt.

Dit beeld is gevormd op basis van de aangeleverde capaciteitsdata, data NZa, data stichting NICE, signalen uit het Overleg Landelijk Beeld, LCPS-prognoses, afstemming met RCPS'en en het LNAZ Managers Overleg (MO).



Huidige afspraken | Besproken en bevestigd in de ALV van het LNAZ op woensdag 8 december 2021



Landelijke opschaling naar 1.250 IC-bedden nog steeds nodig

De ROAZ-voorzitters maken zich ondanks de recente afvlakking in de ziekenhuisbezetting nog altijd ernstig zorgen over de hoge druk op de zorg door COVID-19 in relatie tot de beschikbare capaciteit voor de komende wintermaanden. Daarbij speelt onzekerheid over de nieuwe omikronvariant ook een rol.

Gezien de huidige hoge COVID-bezetting op de IC, is een landelijke opschaling naar 1.250 IC-bedden nog steeds nodig. Deze opschaling zorgt echter voor (grote) verschillen tussen regio's in het afschalen van FMS klasse 3, 4 en 5-zorg. Daarmee komt de toegankelijkheid van deze zorg in het geding. De ALV heeft het LCPS dan ook verzocht de mogelijkheden te verkennen voor het aanpassen van de landelijke spreiding van COVID-patiënten om de regio's te ontlasten die meer klasse 3-zorg moeten afschalen.

Andere afspraken behorend bij Fase 2d zijn daarnaast nog altijd van kracht:

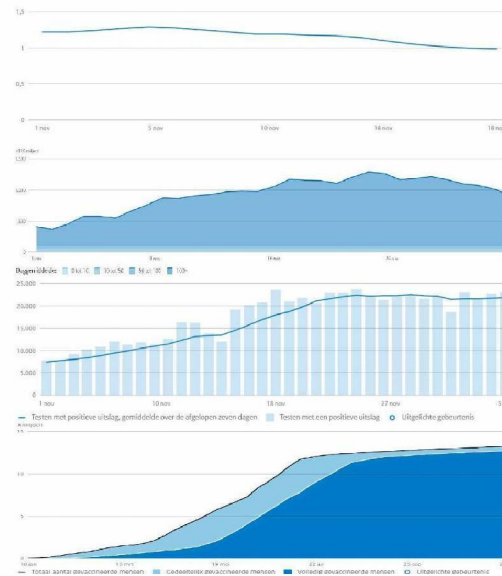
- Volledige afschaling van reguliere zorg (klasse 4 en 5 van de FMS). Voorkomen moet worden, conform [de Kamerbrief](#), dat IC-afhankelijke kritiek planbare zorg eerder moet worden afgeschaald dan de minder urgente planbare zorg.
- Maximale internationale samenwerking.
- Maximale landelijke patiëntenspreiding, gericht op het borgen van de toegankelijkheid tot kritiek planbare zorg en (semi-)acute zorg.
- Maximaal verminderen instroom en/of bevorderen uitstroom.
- Maximale interne maatregelen.
- Inzet van Defensie.



Meest recente viruscijfers | Reproductiegetal sinds lange tijd rond signaalwaarde



Reproductiegetal RIVM Aantal mensen dat besmet wordt door één besmettelijk persoon R	11 november 2021 1,18	18 november 2021 0,99 ↓
Bron: RIVM		
Rioolwatermeting Gemiddeld aantal virusdeeltjes in rioolwater per 100.000 inwoners (x miljard)	24 november 2021 1.163	1 december 2021 910 ↓
Bron: RIVM		
# positieve testen (per 100.000 inwoners) Aantal positief geteste mensen in de GGD-teststraten waarvan de uitslag bekend is	28 november 2021 22.099	5 december 2021 23.153 ↑
Bron: RIVM		
Vaccinaties Berekend aantal totaal gezette prikken	21 november 2021 24.425.080	28 november 2021 24.597.355
Bron: RIVM		



Duiding

Het reproductiegetal van het RIVM is afgenomen en bevindt zich sinds lange tijd rond de signaalwaarde. Dat betekent dat het aantal besmettingen ongeveer gelijk blijft. Ook het gemiddeld aantal virusdeeltjes in rioolwater per 100.000 inwoners is afgenomen. Het absolute aantal positieve tests is vorige week licht gestegen, maar er is voor de tweede week op rij een afvlakking zichtbaar.



Meest recente landelijke ziekenhuiscijfers | COVID-instroom sinds lange tijd min of meer stabiel, COVID-bezetting verder gestegen



Aantal nieuwe opnames kliniek Weekgemiddelde van het aantal nieuwe opnames van COVID-patiënten op een klinisch bed	Week 47: 300 Week 48: 290 ↓ Bron: LCPS
Aantal nieuwe opnames IC Weekgemiddelde van het aantal nieuwe opnames van COVID-patiënten op een IC-bed	Week 47: 46 Week 48: 42 ↓ Bron: LCPS
Bezetting kliniek Weekgemiddelde van het aantal opgenomen COVID-patiënten op een klinisch bed	Week 47: 2.041 Week 48: 2.164 ↑ Bron: LCPS
Bezetting IC Weekgemiddelde van het aantal opgenomen COVID-patiënten op een IC-bed	Week 47: 518 Week 48: 592 ↑ Bron: LCPS
U3-zorg Percentage ziekenhuizen dat kritiek planbare zorg volledig levert	Week 47: 69% Week 48: 64% ↓ Bron: NZa

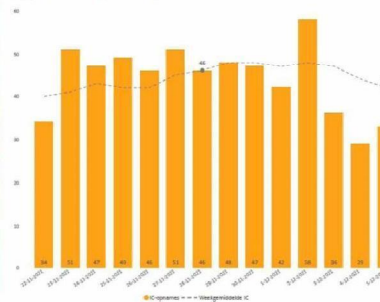
Duiding

Het aantal nieuwe opnames van COVID-patiënten is vorige week zo goed als gelijk gebleven voor zowel de IC als de kliniek. Zie figuur 1 en 2 voor de instroom van vorige week. Let op: de waarden op de Y-as verschillen voor figuur 1 en 2.

Het weekgemiddelde van de landelijke COVID-bezetting is verder gestegen voor zowel IC als kliniek. De IC-capaciteit in de ziekenhuizen is ontoereikend om deze stijging op te vangen. De druk in de ziekenhuizen is hoog door de combinatie van COVID-druk, reguliere zorg en een hoog verzuim.

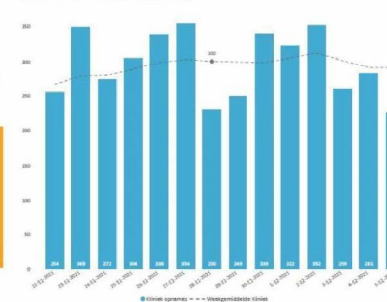
We verwachten deze week voor zowel de IC als de kliniek een min of meer stabiele COVID-bezetting te zien.

Dagelijkse nieuwe COVID-opnames over tijd



Figuur 1: Instroom IC

Dagelijkse nieuwe COVID-opnames kliniek over tijd



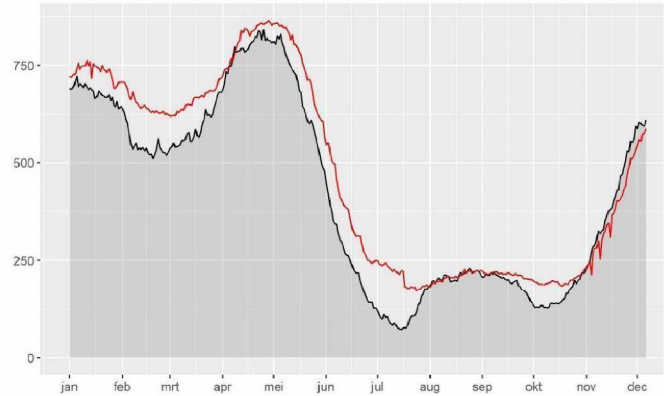
Figuur 2: Instroom kliniek



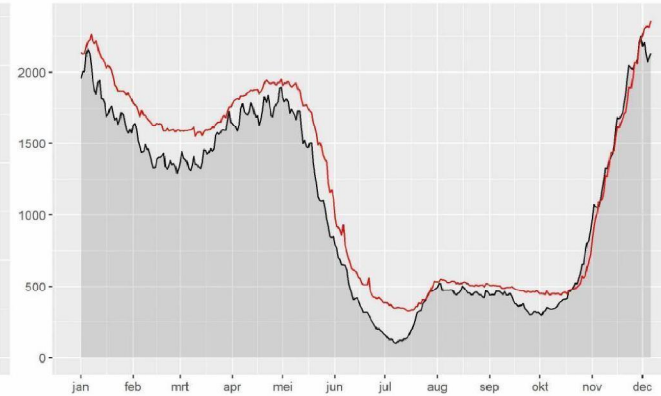
Landelijke COVID-bezetting en COVID-capaciteit | Huidige COVID-IC-bezetting groter dan COVID-capaciteit



COVID-situatie IC: bezetting (zwart) en capaciteit (rood)



COVID-situatie kliniek: bezetting (zwart) en capaciteit (rood)

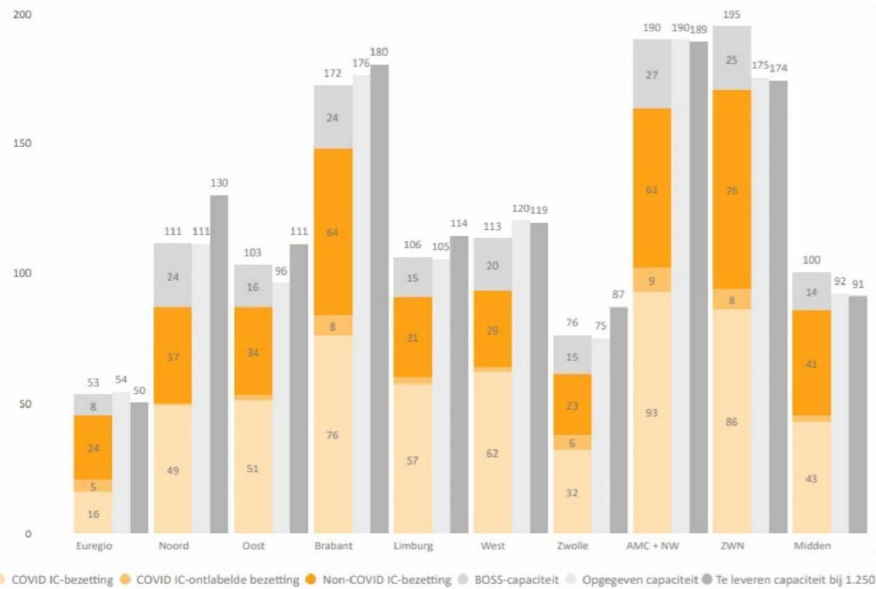


Duiding

Bovenstaande grafieken tonen de landelijke COVID-bezetting inclusief onlabelde patiënten (grijze gebied) en de COVID-capaciteit (rode lijn) voor de IC (links) en de kliniek (rechts). De landelijke COVID-bezetting op de IC overstijgt de capaciteit. Opschaling naar 1.250 COVID-IC bedden blijft essentieel.



Opschaling naar 1.250 IC-bedden | Helft van de regio's bereikt te leveren capaciteit

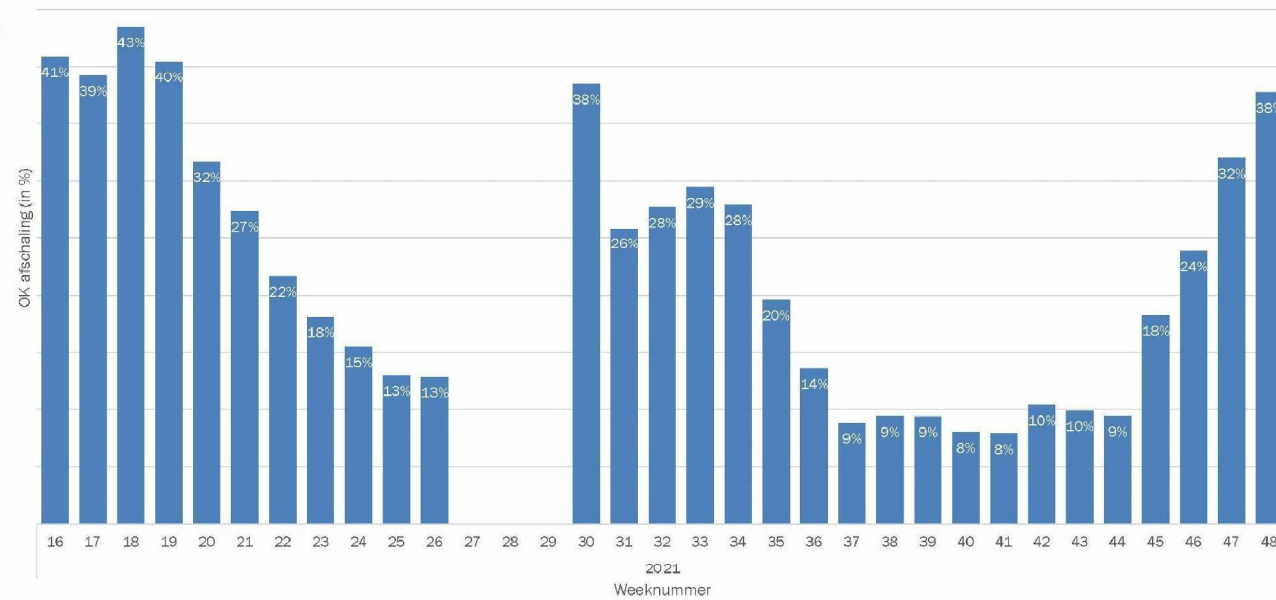


Duiding

Tijdens de ALV van woensdag 1 december jl. is besloten per maandag 6 december 2021 op te schalen naar een landelijke IC-capaciteit van 1.250 bedden. Afgesproken is dat de regio's die dat kunnen realiseren, daarvoor voldoen aan hun fair share. Regio's die niet kunnen voldoen aan deze afspraken, brengen dit via de ROAZ-voorzitter in tijdens de ALV van LNAZ op 8 december a.s.

De afbeelding hiernaast laat zien dat op maandag 6 december om 11.00 uur, de afgesproken te leveren capaciteit in de helft van de regio's is gehaald.

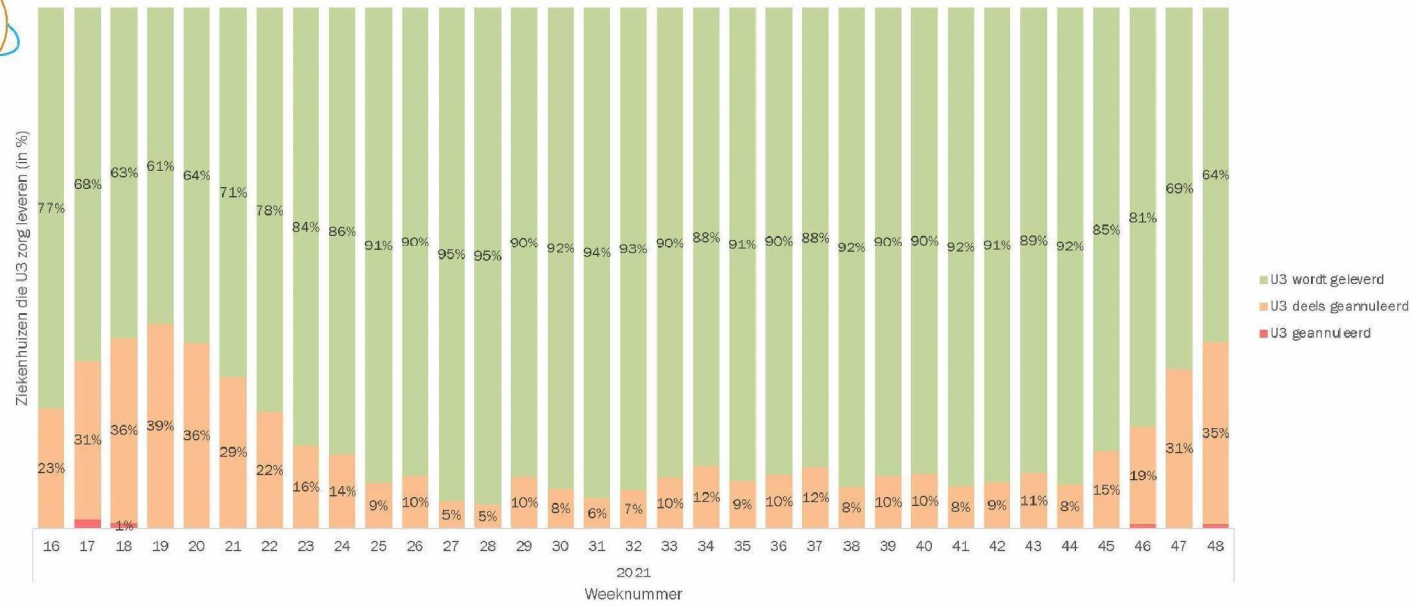
NZa-Zorgbeeldportaal | OK-afschaling



Duiding

Het NZa-Zorgbeeldportaal laat zien dat de regio's in week 48 aangeven dat 38% van de OK's is afgeschaald. Dat is opnieuw een grote stijging.

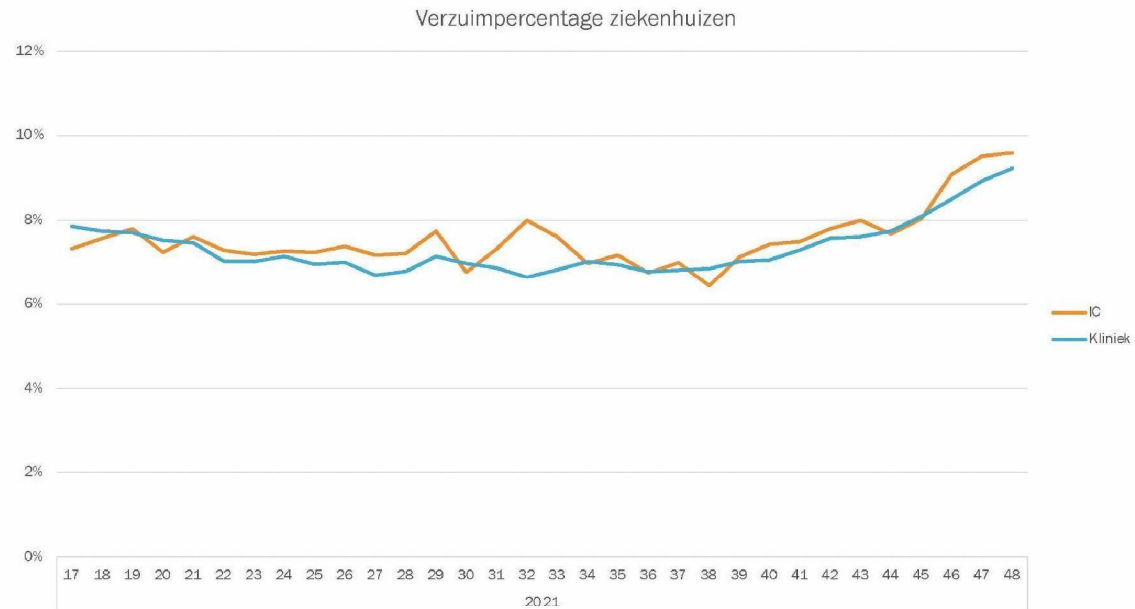
NZa-Zorgbeeldportaal | Leverbare U3-zorg



Duiding
 Het NZa-Zorgbeeldportaal laat zien dat de regio's in week 48 aangeven dat 64% van de ziekenhuizen de U3-zorg kan leveren.



NZa-Zorgbeeldportaal | Verzuim in ziekenhuizen richting de 10%

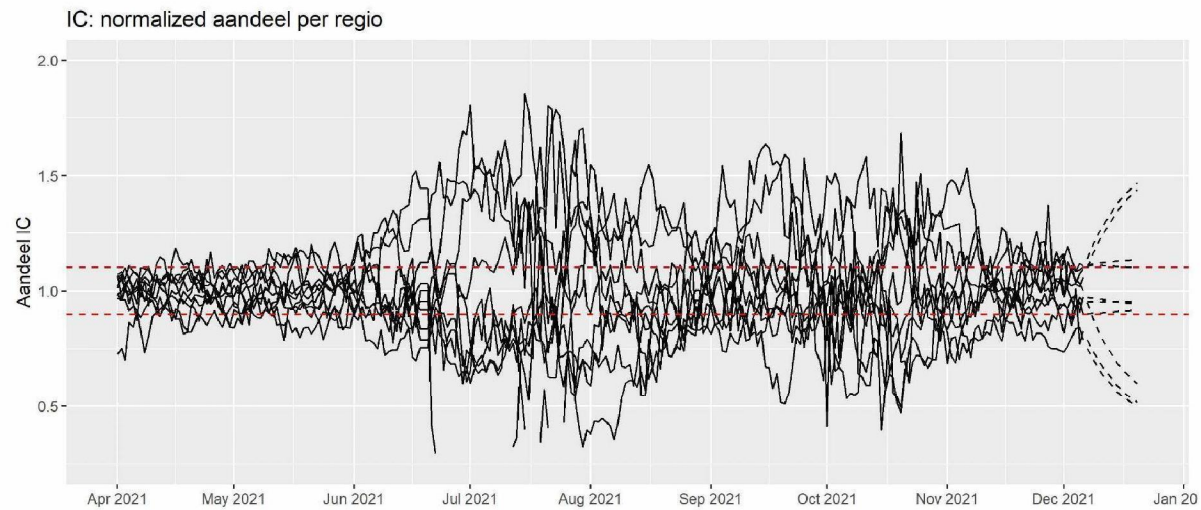


Duiding

Het NZa-Zorgbeeldportaal laat zien dat het verzuim in de ziekenhuizen blijft oplopen en zich nu richting de 10% beweegt. Dit wordt enerzijds veroorzaakt door het oplopende aantal verkoudheidsklachten onder ziekenhuispersoneel. Anderzijds is er sprake van uitval door de steeds verder oplopende en aanhoudende druk in de ziekenhuizen. Dit heeft impact op de capaciteit van de ziekenhuizen.



Spreiding COVID-druk IC | COVID-druk tussen regio's steeds gelijkmatiger verdeeld. Prognose laat zien dat spreiden belangrijk blijft

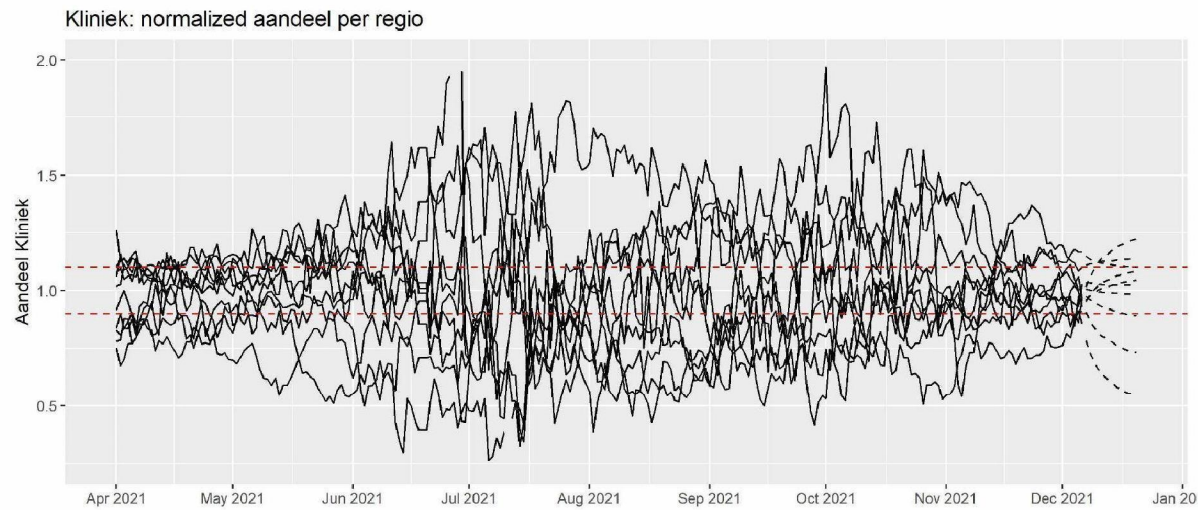


Duiding

De grafiek laat zien dat de COVID-druk op de IC steeds gelijkmatiger kan worden verdeeld tussen de regio's (gewogen naar de afgesproken fair share). De regio's Zuidwest, Limburg en West blijven naar verwachting boven de bandbreedte van de fair share. De regio's Noord, Euregio en Midden eindigen er naar verwachting onder. Het blijven aanbieden van bedden volgens de fair share is belangrijk om de druk landelijk gelijk te kunnen verdelen.



Spreiding COVID-druk kliniek | COVID-druk tussen regio's steeds gelijkmatiger verdeeld. Prognose laat zien dat spreiden belangrijk blijft



Duiding

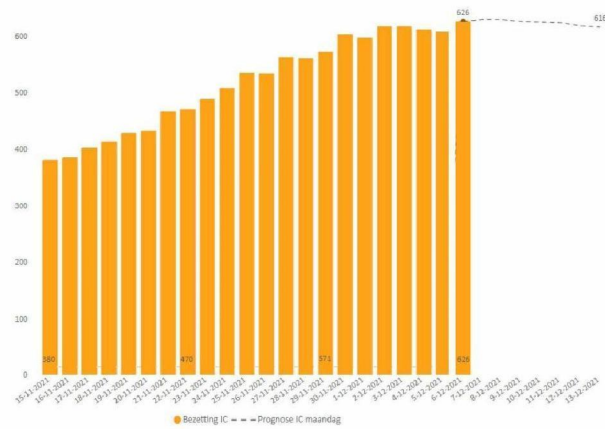
De grafiek laat zien dat de COVID-druk in de kliniek steeds gelijkmatiger kan worden verdeeld tussen de regio's (gewogen naar de afgesproken fair share). De regio's Brabant, Limburg en Zuidwest blijven naar verwachting boven de bandbreedte van de fair share. De regio's Noord, Midden en Euregio eindigen er naar verwachting onder. Het blijven aanbieden van bedden volgens de fair share is belangrijk om de druk landelijk gelijk te kunnen verdelen.



Prognoses landelijke COVID-bezetting korte termijn | Stabilisatie verwacht

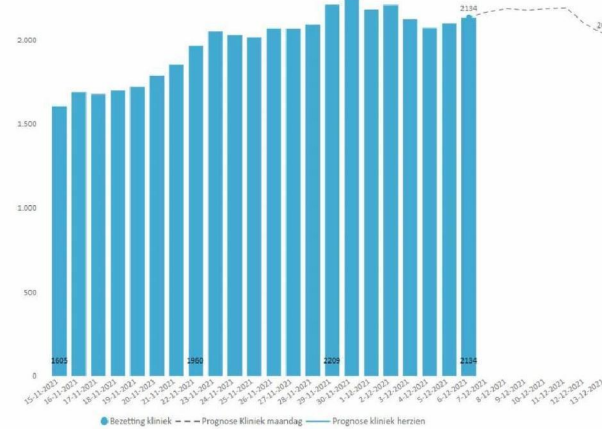


IC COVID-bezetting en prognose de komende week



Figuur 3

Kliniek COVID bezetting en prognose de komende week



Figuur 4

Duiding

Gebaseerd op de instroom van nieuwe patiënten vorige week, verwachten we deze week een min of meer stabiele bezetting voor zowel IC als kliniek. De instroom van nieuwe patiënten is vorige week gestopt met stijgen en er lijkt een dalende trend zichtbaar te worden. Ondanks de verwachte stabiele bezetting kunnen we een lichte stijging voor komende week niet helemaal uitsluiten.

Scenario's totale landelijke COVID-bezetting | Stabilisatie verwacht



IC	Scenario 1	Scenario 2	Scenario 3
6 december	626	626	626
13 december	595	616 (-10)	645
20 december	535	595 (-31)	705

Kliniek	Scenario 1	Scenario 2	Scenario 3
6 december	2149	2149	2149
13 december	1965	2050 (-99)	2175
20 december	1705	1928 (-221)	2285

Duiding

De scenario's tonen wat er gebeurt als de huidige trend in patiëntinstroom doorzet. De bezettingscijfers zijn inclusief de patiënten die op het moment in Duitsland zorg ontvangen. We houden in deze scenario's geen rekening met de mogelijke effecten van: eerder afgekondigde en nog komende maatregelen, veranderingen in gedrag, een stijgende vaccinatiegraad of een stijgende R-waarde door een najaarseffect.

Scenario 1 toont het benodigde aantal bedden als de R-waarde voor de IC-instroom 5% lager is en voor de kliniek 3% lager dan de afgelopen weken.

Scenario 2 komt overeen met de prognose op slide 6 en toont het benodigde aantal COVID-bedden als de huidige trend van landelijke COVID-instroom blijft zoals de afgelopen weken (gefite R-waarden IC = 0,99 en kliniek = 0,99).

Scenario 3 toont het benodigde aantal bedden als de R-waarde voor de IC-instroom 5% hoger is en voor de kliniek 3% hoger dan de afgelopen weken.

De recente ontwikkeling waarbij het dagelijks aantal nieuwe patiëntopnames niet verder stijgt komt op tijd om Fase 3 voorlopig te voorkomen. In een bijlage schetsen we de verwachte ontwikkelingen als de instroom een week later was gestopt met stijgen en tonen we het effect van verschillende R-waarden op de bezetting de komende maanden.

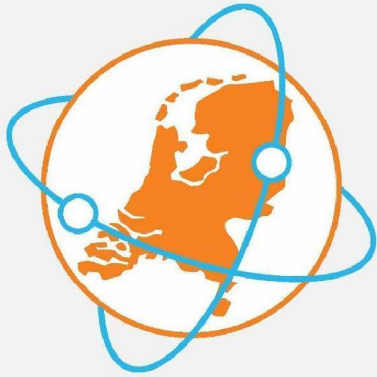


Inhoudelijke vragen of opmerkingen?



Vragen of opmerkingen over de inhoud van deze LCPS Weekrapportage?

Mail naar: 5.1.2e@lcps.nu



LCPS

Landelijk Coördinatiecentrum
Patiënten Spreiding

 Landelijk netwerk
acute zorg