



university of
 groningen

2021

Onderzoeksrapport procesevaluatie CoronaCheck

STAKEHOLDER ANALYSE UITGEVOERD ONDER BURGERS, BEDRIJVEN EN
MAATSCHAPPELIJKE ORGANISATIES

DECEMBER 2021

Colofon

Dit onderzoek werd verricht door de Rijksuniversiteit Groningen in opdracht van het ministerie van Volksgezondheid Welzijn en Sport (VWS). Het doel van dit onderzoek is om de procedure van de onlangs geïmplementeerde CoronaCheck app te evalueren. Delen uit deze publicatie mogen worden overgenomen op voorwaarde van bronvermelding: Rijksuniversiteit Groningen, de titel van de publicatie en het jaar van uitgave.

Hoofdauteur:

5.1.2e 5.1.2e

Mede-auteurs:

5.1.2e

Contact:

5.1.2e @umcg.nl

Inhoud

Samenvatting.....	5
1 Introductie.....	7
1.1 Aanleiding voor dit onderzoek.....	7
1.1.1 Sociale evenementen en mentaal welzijn.....	7
1.1.2 Doel van dit onderzoek.....	8
1.2 Achtergrondinformatie.....	9
1.2.1 Het gebruik van CoronaCheck (mei en juni 2021).....	9
1.2.2 Fieldlab experimenten en “Testen voor Toegang”.....	10
1.2.3 CoronaCheck en Internationale reizen.....	11
1.2.4 Uitkomsten van internationale onderzoeken naar toegangstesten.....	12
1.2.5 Invloed van testen voor toegang op de verspreiding van COVID-19.....	12
1.2.6 Juridisch kader van CoronaCheck en “Testen voor Toegang”.....	13
3 Beschrijving van de onderzoeken.....	16
3.1 Overzicht stakeholders en processen.....	16
3.1.1 Methode.....	16
3.1.2 Dataverzameling.....	16
3.1.3 Analyse.....	16
3.1.4 Bevindingen.....	16
3.1.5 Huidige processen CoronaCheck.....	18
3.2 CoronaCheck gebruik door burgers, ervaringen en verwachtingen.....	21
3.2.1 Methode interviews.....	21
3.2.2 Bevindingen interviews.....	24
3.2.3 Methode vragenlijst.....	35
3.2.4 Bevindingen vragenlijst.....	35
3.3 CoronaCheck gebruik door bedrijven en organisatoren; ervaringen en verwachtingen.....	40
3.3.1 Methode interviews.....	40
3.3.2 Bevindingen interviews.....	41
3.3.3 Methode vragenlijst.....	43
3.3.4 Bevindingen vragenlijst.....	44
3.4 Veldobservaties.....	45
3.4.1 Methode veldobservaties en mini-interviews.....	45
3.4.2 Bevindingen veldobservaties.....	46
3.5 Fraudemeldingen GGD.....	48
4 Conclusie.....	49
4.1 Proces en stakeholders.....	49

4.2 Publieke opinie.....	49
4.3 Ervaringen bedrijven.....	50
4.4 Veldobservaties.....	50
Referenties.....	51
Bijlagen.....	54
Bijlage I. Corona maatregelen Europese Landen (18-08-2021).....	55
Bijlage II. Processchema's.....	57
Bijlage III. Illustratieve quotes.....	60
Bijlage IV. Quotes behorende bij de PESTEL analyse.....	65
Bijlage V. Ervaringen bezoekers testevenementen op basis van publieksvragenlijst.....	67
Bijlage VI. Gewenste doelevementen CoronaCheck.....	68

Samenvatting

Achtergrond: In het voorjaar van 2021 heeft het ministerie van VWS de CoronaCheck app ontwikkeld en geïmplementeerd. Met de QR code in de app kunnen burgers een bewijs van “niet besmettelijkheid” laten zien. Dit bewijs moet worden gebruikt om te reizen binnen de Europese Unie en om toegang te krijgen tot bijvoorbeeld horecagelegenheden (binnen) of evenementen. Bij de CoronaCheck app hoort een CoronaCheck scan app waarmee iemand anders het “bewijs van niet besmettelijkheid” kan controleren én kan controleren of het bewijs ook van de gebruiker is door de identiteit te controleren. CoronaCheck wordt door een brede groep organisaties gebruikt en kan in veel verschillende situaties worden ingezet. Deze procesevaluatie studie is uitgevoerd om indicaties voor eventuele knel- en verbeterpunten in het proces te detecteren. De uitkomsten van deze studie zijn (?) door het ministerie van VWS (worden) gebruikt om de procedures rondom CoronaCheck te optimaliseren. Bovendien geven de uitkomsten een indicatie van de meningen over CoronaCheck bij burgers, bedrijven en maatschappelijke organisaties.

Methode: Dit procesevaluatie-onderzoek bestaat uit 5 deelonderzoeken. In de eerste fase van deze studie zijn de verschillende processen rondom het gebruik van CoronaCheck in kaart gebracht. Hierbij werden ook de verschillende stakeholdergroepen geïdentificeerd. In mei en juni 2021 zijn 42 interviews en 353 vragenlijsten afgenomen bij deze groep stakeholders, die varieerde van algemene bevolking, bezoekers van evenementen, managers teststraten (“Testen voor Toegang”) tot medewerkers van maatschappelijke organisaties die zich bezig houden met digitale vaardigheden. Daarnaast zijn er veldobservaties uitgevoerd bij 3 evenementen. Voor de wetenschappelijke basis van de interviews en de vragenlijsten zijn de PESTEL (Political, Economic, Social, Technological, Environmental and Legal factors), de SWOT (Strengths, Weaknesses, Opportunities, Threats) en de UTAUT (Unified Theory of Acceptance and Use of Technology) frameworks gebruikt. De interviews zijn verbatim getranscribeerd en gecodeerd. Voor de analyse van de vragenlijsten zijn descriptieve analyses gebruikt. Tot slot is een aantal veldobservaties uitgevoerd bij een sportevenement, een horecagelegenheid en een klassiek concert.

Bevindingen: Uit deze interviews met bedrijven en burgers kwam naar voren dat veel mensen de meerwaarde en noodzaak van CoronaCheck inzien, met name voor internationale reizen en grote evenementen toch is een deel bang dat CoronaCheck leidt tot een tweedeling in de maatschappij. Er bestaat wel onduidelijkheid over de beweegredenen voor de invoering en verwachte effecten van “Testen voor Toegang”. Nu de vaccinatiegraad toeneemt, neemt de twijfel bij respondenten ook toe over de noodzakelijkheid van “Testen voor Toegang.” Daarentegen verwachten medewerkers van de

teststraten dat CoronaCheck nog blijvend noodzakelijk is zolang men geen zekerheid heeft over eventuele nieuwe SARS-CoV-varianten. Daarnaast hebben niet alleen een aantal bezoekers, maar ook een aantal aangesloten bedrijven de procedure als lastig of onduidelijk ervaren. Voor bezoekers die gebruik hebben gemaakt van CoronaCheck was de reisafstand en digitale toegankelijkheid een knelpunt, en voor aangesloten bedrijven die gebruik hebben gemaakt van CoronaCheck was het lastig om de juiste informatie te vinden over controleprocedure. Daarnaast ervoeren sommige bedrijven die CoronaCheck gebruikten negatieve reacties vanuit het publiek. Ook bleek het lastig om fraude met QR-codes effectief tegen te gaan. Dit wordt ook bevestigd door veldonderzoek dat is gedaan door de onderzoekers. Zowel bedrijven als burgers vinden het belangrijk dat er een duidelijk moment is waarop er wordt gestopt met het gebruiken van CoronaCheck, bijvoorbeeld op basis van een vooraf gecommuniceerde grens van aantal besmettingen of ziekenhuisopnames. Verder bleek uit de interviews met maatschappelijke organisaties dat er te weinig aandacht is voor mensen die minder geletterd of digitaal vaardig zijn, waardoor het risico ontstaat dat deze groep minder toegang heeft tot sociale activiteiten. Volgens deze organisaties zijn grote hoeveelheden tekstuele informatie moeilijk te begrijpen voor mensen met lage digitale vaardigheden. Een van de organisaties gaf aan de deze groep vaak minder vertrouwen in de overheid heeft dan digitaal vaardigen. De toegankelijkheid van de procedure voor mensen die niet digitaal vaardig zijn is volgens verschillende maatschappelijke organisaties nog onvoldoende omdat er bij verschillende stappen in de procedure hulp moet worden ingeschakeld.

Conclusie: De bevindingen uit dit rapport laten zien dat zowel burgers, bedrijven als maatschappelijke organisaties het concept "Testen voor Toegang" relevant vinden voor het bestrijden van de pandemie. Wel is er een aantal aandachtspunten: testen zou laagdrempelig beschikbaar moeten zijn volgens burgers en organisatoren (dichtbij huis, gratis en eenvoudig te plannen), voor organisatoren moet informatie over de controle procedure en een telefonische hulplijn beschikbaar zijn. Daarnaast zou de procedure volgens maatschappelijke organisaties ook analoog eenvoudig beschikbaar moeten zijn.

1 Introductie

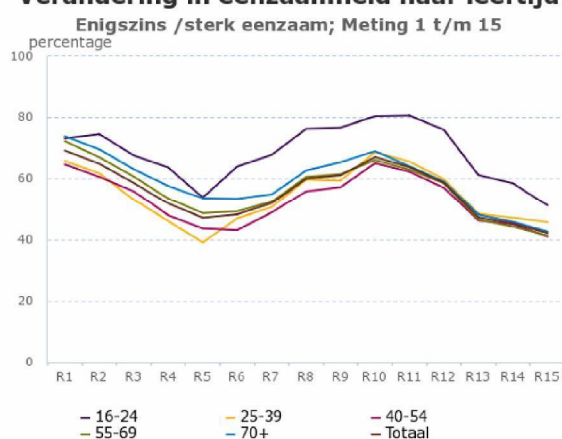
1.1 Aanleiding voor dit onderzoek

De CoronaCheck app is ontwikkeld door het ministerie van Volksgezondheid Welzijn en Sport (VWS) om op plekken waar veel mensen samenkomen onderscheid te kunnen maken tussen mensen die wel of niet besmettelijk zijn. Op deze manier krijgen niet-besmettelijken meer vrijheden. Sinds de eerste infectie met het Coronavirus in het voorjaar van 2020 heeft de Nederlandse overheid verschillende keren een "Lockdown" moeten invoeren om het aantal besmettingen en ziekenhuisopnames onder controle te kunnen houden. Essentiële voorzieningen zoals scholen, werkplekken en zorginstellingen waren hierdoor vaak niet toegankelijk. Ook niet-essentiële voorzieningen zoals musea, bioscopen, cafés, culturele instellingen en discotheken waren gesloten. Daarnaast was reizen naar het buitenland lastig en in sommige periodes naar bepaalde landen zelfs onmogelijk. Echter, voor het mentaal welzijn is ontspanning, plezier en sociale interactie heel belangrijk en daarom is het relevant om manieren te vinden om op een veilige manier deze locaties te kunnen bezoeken. Ook reizen is voor veel mensen belangrijk, denk bijvoorbeeld aan familiebezoek in het buitenland, internationale samenwerking tussen bedrijven of vakanties.

1.1.1 Sociale evenementen en mentaal welzijn

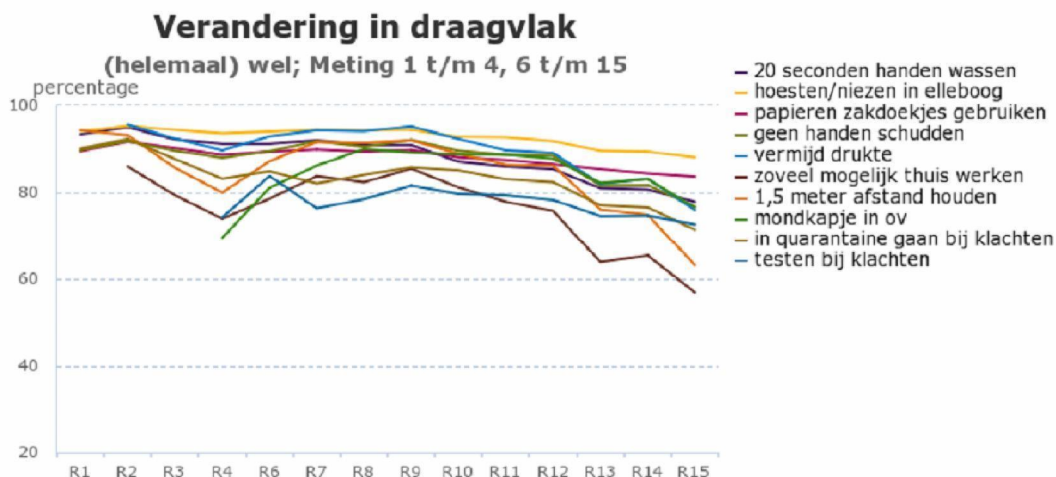
De maatregelen van het afgelopen jaar, zoals de avondklok, sluiten van onderwijsinstellingen, de horeca, winkels en het verbieden van evenementen, hebben een negatieve impact gehad op het mentale welzijn, zo blijkt uit gedragsonderzoek dat het RIVM elke 6 weken uitvoert. Met name jongeren hebben hier last van gehad (zie figuur 1).

Verandering in eenzaamheid naar leeftijd



Figuur 1: verandering in eenzaamheid waaruit blijkt dat 16-24 jarigen heeft vaakst eenzaam waren (RIVM Gedragsonderzoek)

Daarnaast hebben de Corona maatregelen economische gevolgen gehad voor ondernemers. Het RIVM gedragsonderzoek laat zien dat het draagvlak voor de COVID-19 maatregelen afneemt. Vooral voor het thuiswerken en het houden van 1,5 meter afstand is het draagvlak afgenomen (zie figuur 2).



Figuur 2: verandering in draagvlak (RIVM gedragsonderzoek)

Hoewel steeds meer mensen in Nederland gevaccineerd zijn, ziet het er naar uit dat het Coronavirus ook de komende tijd nog om onze voorzichtigheid zal vragen. Nog niet iedereen die dat wil is volledig gevaccineerd, of heeft een zogenaamd boostershot gehad, en niet iedereen zal gevaccineerd (willen) worden. Ook na vaccinatie is het nog onzeker in hoeverre dit besmetting van anderen voorkomt en hoelang het vaccin effectief blijft. Daarnaast blijft er een risico op nieuwe risicovolle coronavirus varianten waar vaccins mogelijk minder of geen bescherming tegen bieden. Daarom is het belangrijk om te onderzoeken of CoronaCheck helpt om tot niet-essentiële voorzieningen toch toegang te krijgen.

1.1.2 Doel van dit onderzoek

Het doel van dit onderzoek is om de ervaringen van burgers, bedrijven en maatschappelijke organisaties met CoronaCheck te evalueren. Voor het onderzoek zijn het draagvlak en de ervaringen van stakeholders met betrekking tot de processen rondom de app geëvalueerd. Het rapport is onderverdeeld in 5 deelonderzoeken:

- Deel 1: Overzicht stakeholders en processen
- Deel 2: Publieke opinie en digitale geletterdheid
- Deel 3: Opinie en ervaringen met CoronaCheck van bedrijven
- Deel 4: Veldobservaties
- Deel 5: Fraudemeldingen GGD

1.2 Achtergrondinformatie

Dit onderzoek is uitgevoerd in mei en juni 2021. Een overzicht van de maatregelen die golden tijdens dit onderzoek zijn te zien in tabel 1.

28 april – 18 mei 2021	<p>Avondklok afgeschaft</p> <p>Terrassen van 12:00 tot 18:00 open</p> <p>Winkels zonder afspraak open</p> <p>Het hoger onderwijs een dag in de week open</p> <p>Maximaal aantal bezoekers op een uitvaart verhoogd naar 100</p> <p>Theorie-examens voor bijvoorbeeld een rijbewijs mogen weer doorgaan</p> <p>Maximaal 2 bezoekers per dag thuis</p>
19 mei – 4 juni 2021	<p>Attractieparken, dierentuinen buiten open</p> <p>Terrassen van 06:00 uur tot 20:00 uur open</p> <p>Sportscholen open zonder groepslessen</p>
5 juni – 25 juni 2021	<p>De binnenruimtes van attractie-, natuur- en dierenparken mogen ook open.</p> <p>Eet- en drinkgelegenheden mogen weer open tussen 06.00 uur en 22.00 uur. Een vaste zitplaats aan een tafel is verplicht, zitten aan de bar is niet toegestaan.</p> <p>Tussen 22.00 uur en 06.00 uur mogen geen alcoholische dranken verkocht worden.</p> <p>Musea en monumenten mogen binnen weer open. Voor musea geldt dat er 1 bezoeker per 10 m2 aanwezig mag zijn. Ook bioscopen, filmhuizen, poppodia en theaters kunnen weer open onder voorwaarden zoals reserveren, een gezondheidscheck, en vaste zitplaatsen</p> <p>Alle winkels gaan weer open volgens hun reguliere openingstijden.</p> <p>Thuisbezoek naar 4 personen</p> <p>Volwassenen mogen weer sporten in groepen van maximaal 50 personen zonder 1,5 meter afstand te houden als dat nodig is voor het sporten</p>
26 juni – 9 juli 2021	<p>Lancering CoronaCheck app voor reizen naar het buitenland, horeca, bioscopen, nachtclubs, sport- en culturele evenementen</p> <p>Mondkapjesverplichting vervalt bijna overal behalve in het openbaar vervoer, in het vliegtuig, op het vliegveld, op scholen en op aangewezen plekken op het station</p> <p>Horeca mag de reguliere openingstijden weer hanteren</p> <p>Entertainment in de horeca, zoals beeldschermen is weer toegestaan</p> <p>De maximale groepsgrootte en het thuiswerkadvies vervallen</p> <p>1,5 meter afstandsregel blijft</p> <p>Evenementen kunnen weer doorgaan met toegangstesten zodat je dan geen afstand hoeft te houden en een mondkapje hoeft te dragen</p>

Tabel 1: Overzicht van de Coronamaatregelen in mei en juni 2021

1.2.1 Het gebruik van CoronaCheck (mei en juni 2021)

De CoronaCheck app met QR code en de CoronaCheck scan app om QR codes te kunnen scannen zijn ontwikkeld door VWS, zie figuur 3. Beide applicaties kunnen in de Apple App Store of de Google Play Store worden gedownload. De app met de QR code kan gebruikt worden als bewijs van niet-besmettelijkheid en geeft bij een “groen vinkje” toegang tot evenementen en bijeenkomsten.



Figuur 3: de twee ontwikkelde apps: CoronaCheck en CoronaCheck Scanner

Dit bewijs kan op drie manieren verkregen worden:

1. Volledige vaccinatie → vaccinatiebewijs
2. Negatieve corona antigentest minder dan 24 uur (Deleare et al., 2021) voor afloop van het evenement → testbewijs
3. Bewijs van het doorgemaakt hebben van een Corona(herstelbewijs) in combinatie met een vaccinatie → herstelbewijs

Het herstelbewijs is 6 maanden geldig. De antigentesten die worden uitgevoerd voor aanvang van een evenement werden tijdens de onderzoeksperiode in mei en juni 2021 vergoed door de overheid. Voor internationale reizen waren testen tot 1 oktober 2021 gratis (Rijksoverheid, 2021b).

1.2.2 Fieldlab experimenten en “Testen voor Toegang”

Fieldlab evenementen is een initiatief van de evenementensector met als doel onderzoeken of en hoe het mogelijk is om evenementen tijdens de pandemie veilig te organiseren. In het voorjaar van 2021 is gestart met verschillende Fieldlab evenementen zoals voetbalwedstrijden, festivals en een congres waarbij het gedrag van bezoekers en het effect van verschillende maatregelen op het besmettingsrisico is geanalyseerd. Eind mei 2021 werden de resultaten van de experimenten

gepresenteerd. Uit de eerste evaluatie van de Fieldlab evenementen bleek dat het organiseren van evenementen mogelijk is, zolang er voldoende wordt getest (KPMG, 2021). Zelfs als het besmettingsgevaar groot is zouden evenementen onder bepaalde voorwaarden toch door kunnen gaan. Op basis van een risicotaxatiemodel van de TU Delft is per Fieldlab evenement bepaald hoe groot het besmettingsrisico is (bezoeken van evenement versus thuis blijven) (Kolen et al., 2021). Afhankelijk van de genomen maatregelen varieert dit risico van 1 tot 4,5 keer vergroting van het risico. *“Uit de analyse van de Fieldlab experimenten blijkt dat testen een groot effect heeft op het risico. Naarmate de ventilatie beter is (of de buitenlucht) neemt de bijdrage van de contacten op lange afstand af. Deze reductie van contacten op lange afstand is belangrijker naarmate er minder contacten op kleine afstand zijn. Ook de bezettingsgraad, door minder mensen toe te laten maar ook door een slimme opzet van de events heeft effect op het risico. Mondneusmaskers hebben slechts een zeer beperkt effect op het risico door de wijze waarop deze gebruikt worden.”*

“Testen voor Toegang” is opgezet door Stichting Open Nederland met als doel het sociale leven tijdens de pandemie op een veilige manier te heropenen. In april en mei 2021 vonden onderzoeken plaats om de veiligheid en haalbaarheid van toegangstesten te evalueren. De KPMG heeft de pilots die in april zijn uitgevoerd geëvalueerd en kwam tot de conclusie dat de meeste bezoekers tevreden waren over de toegangstesten. De meeste Nederlanders steunen het idee van testen voor toegang (65-76%). De organisatoren waren minder positief, 51% zou er onder dezelfde voorwaarden nog een keer gebruik van willen maken. De KPMG waarschuwt in hun rapport van eind april voor IT problemen rondom de digitale uitwisseling van data met de testaanbieders. Voor het matchen van vraag en aanbod bij het breder uitrollen van “Testen voor Toegang” is goed managen en monitoring van belang. Ook moeten er voldoende testaanbieders beschikbaar zijn.

1.2.3 CoronaCheck en Internationale reizen

Voor het reizen binnen Europa hebben de Europese Landen afgesproken dat er 1 Europees systeem moet zijn om niet-besmettelijkheid aan te tonen. Dit is het Digitaal Corona Certificaat (DCC) geworden. Het bewijs kan worden gegenereerd door een negatieve testuitslag, een vaccinatiebewijs of een herstelbewijs in combinatie met een vaccin (Rijksoverheid, 2021). Elk land heeft zijn eigen app om het DCC heen gebouwd. De verschillende apps werken voor heel Europe, dus met de internationale versie van CoronaCheck kan door heel Europe gereisd worden.

Wel kunnen landen verschillende eisen stellen aan de reiziger: per land kan het verschillen hoe lang voor de grensovergang getest moet worden, hoe lang je volledig gevaccineerd moet zijn en hoe lang geleden je Covid-19 hebt gehad. Ook de leeftijd waarop kinderen een QR code moeten laten zien verschilt. Bijvoorbeeld in Griekenland, is een negatieve uitslag van een PCR-test (72 uur) of antigeentest (48 uur) vereist bij iedereen vanaf 12 jaar die niet gevaccineerd is of geen herstelbewijs

heeft (ANWB, 2021e). Terwijl men in Italië vanaf 6 jaar een PCR-test en antigentest (24 uur) moet kunnen laten zien. Ook verschilt het per land of er aanvullende documenten benodigd zijn. Zo vereisen België, Griekenland en Italië een Passagier Lokalisatie Formulier (PLF) (ANWB, 2021c, 2021f, 2021a), dit formulier wordt gehanteerd om te traceren waar een passagier is geweest (EU PLF, 2021). Frankrijk vereist een erewoordverklaring waarin de reiziger aangeeft geen Covid-19 gerelateerde symptomen te hebben (ANWB, 2021h, 2021g, 2021c).

1.2.4 Uitkomsten van internationale onderzoeken naar toegangstesten

Ook in andere landen is men bezig met zoeken van veilige methodes voor het openen van bijeenkomsten en evenementen. Hier worden de uitkomsten van verschillende studies kort beschreven. The Events Research Program (ERP) heeft door middel van een vragenlijst onderzocht wat de mening van evenementenbezoekers (n=3.810) in Groot-Brittannië is over verschillende maatregelen. Redenen om evenementen niet te bezoeken zijn het verplicht dragen van mondkapjes (28%), een verbod op eten of drinken (43%) of meer dan 2 uur vertraging bij de ingang vanwege drukte en beperkte scan capaciteit (62%) (Vizard et al., 2021). Bij een ander onderzoek in Groot-Brittannië zijn 1.821 toeschouwers van pilot-evenementen in de sportsector ondervraagd. Dit onderzoek toonde aan dat de toeschouwers veel vertrouwen hadden in de organisatie (Templeton et al., 2020). Er ontstond een gevoel van saamhorigheid tussen fans, door deze saamhorigheid was men eerder geneigd om elkaar te beschermen. Duidelijke uitleg over veiligheidsmaatregelen, de instructieboeken en de stewards hielpen de toeschouwers om zich aan de maatregelen te houden. Mahy et al. (2021) voerden een derde onderzoek uit in Groot-Brittannië bij een zakelijke congres waar bezoekers geen mondkapje hoefden te dragen en waar handen schudden was toegestaan. Hoewel men het in het begin spannend vond om de maatregelen los te laten werd dit uiteindelijk wel als prettig ervaren (Mahy et al., 2021).

In Denemarken gebruikt met de app MinSundheid als toegansbewijs (Murray, 2021). Er is geen controle van identiteit nodig bij gebruik van de app, alleen als men een geprinte versie gebruikt. MinSundheid is namelijk gelinkt aan het Deense ID-systeem. Ondanks langere rijen bij de ingang van bijeenkomsten en evenementen bij gebruik van de app wordt deze niet als hinderlijk of gevaarlijk gezien (Murray, 2021).

1.2.5 Invloed van testen voor toegang op de verspreiding van COVID-19

De internationale experimenten bij evenementen laten zien dat er geen of een slechts een beperkt aantal besmettingen gemeld wordt na afloop van bijeenkomsten en evenementen waar vooraf getest werd (Mccarthy & Davies, 2021; Revollo et al., 2021; Solaris & Graf, 2020; Vizard et al., 2021;

Walsh et al., 2021). Ook bij de Fieldlab experimenten waren tot half juni 2021 weinig bezoekers besmet geraakt (Radboudumc, BUAS, TU Delft, UTwente & TNO, 2021).

Vanaf 26 juni 2021 werd in Nederland CoronaCheck breed ingezet om horeca en evenementen te heropenen. Het evalueren van de directe effecten CoronaCheck op de verspreiding van COVID is moeilijk omdat er niet vergeleken kan worden met een controle groep en omdat de condities niet volledig gecontroleerd kunnen worden (Walsh et al., 2021).

Direct na de invoering vonden veel besmettingen en uitbraken plaats, bijvoorbeeld in discotheken, in tegenstelling tot de Fieldlab experimenten en “Testen voor Toegang” pilots. Mogelijke verklaringen hiervoor zijn: voor gevaccineerde gold geen immunisatie periode na vaccinatie, relatief lange geldigheid van de negatieve antitest (48 uur), de technische storing bij teststraten die leidde tot lange rijen en langzame verwerking van de testresultaten. Mede door dit laatste probleem hebben mensen zonder geldig testbewijs toch toegang gekregen (Sabel, 2021).

1.2.6 Juridisch kader van CoronaCheck en “Testen voor Toegang”

De bevoegdheid om maatregelen te nemen zoals het vragen van een Coronatoegangsbewijs is in het leven geroepen met het wijzigen van de huidige Wet Publieke Gezondheid (Wpg).¹ Van deze mogelijkheid kan niet ongeclausuleerd gebruik worden gemaakt. In paragraaf 1.1 wordt dan ook kort ingegaan op de voorwaarden waaronder een coronatoegangsbewijs verplicht gesteld kan worden. In paragraaf 1.2 wordt het advies van de Gezondheidsraad in deze aangehaald. In paragraaf 1.3 worden de grondrechten aangestipt die in het geding zijn bij het verplicht stellen van een coronatoegangsbewijs. In paragraaf 1.4 volgt tenslotte een korte beschrijving van hoe het internationale Coronatoegangsbewijs is geregeld.²

1.2.6.1 Voorwaarden

Als gevolg van het wijzigen van de Wpg in verband met het stellen van tijdelijke regels over de inzet van testbewijzen kan de minister in een ministeriële regeling tevens bepalen testbewijzen ingezet kunnen worden voor bepaalde activiteiten of voorzieningen. Zoals opgemerkt is deze bevoegdheid geclausuleerd. De bevoegdheid is geclausuleerd tot verschillende terreinen, zoals bijvoorbeeld cultuur of sport.³ Voor het inzetten van testbewijzen in het MBO en het HO is eerst een maatregel

¹ Tijdelijke wet maatregelen covid-19 (Twm), Kamerstukken II, 2019-2020, 35 526, nr. 2 (voorstel van wet) en nr. 3 (memorie van toelichting). In de Wet publieke gezondheid (Wpg) is een nieuw hoofdstuk ingevoegd, te weten hoofdstuk VA, waarin tijdelijke bepalingen ter bestrijding van de epidemie Covid-19 zijn opgenomen. Zie meer specifiek voor een uitbreiding van de bepalingen in de Wpg om een juridische basis te creëren voor het inzetten van testbewijzen: Kamerstukken II 2020-2021, 35 807, nr. 2 (voorstel van wet) en nr. 3 (memorie van toelichting). Deze wijziging van de Wpg dient als grondslag om bij ministeriële regeling testbewijzen te kunnen inzetten bij bijvoorbeeld evenementen. Deze wijziging van de Wpg i.v.m. de testbewijzen was ingegeven door het feit dat discussie was ontstaan over de vraag of de Wpg in de vorm voor deze wijziging wel een voldoende adequate juridische basis vormde voor het eisen van een testbewijs als voorwaarde voor toegang tot activiteiten en voorzieningen.

² Voor dit juridisch kader is gebruik gemaakt van debatverslagen, moties en stemmingen en relevante wetsartikelen.

³ Zie artikel 58ra lid 1 Wpg.

van bestuur nodig.⁴ Daarnaast is, op grond van artikel 58rb Wpg, slechts regels worden gesteld als deze, rekening houdend met de aard van de activiteiten of voorzieningen, een maatschappelijk belang dienen, uitvoerbaar en doelmatig zijn, mede gelet op aanvang en duur van de periode waarin een testbewijs wordt gevraagd en de mogelijkheden om een testbewijs te krijgen, en zo bepaalt sub c, moeten vermijdbare ongewenste maatschappelijke effecten zoveel mogelijk voorkomen, weg nemen of verhinderen. Beperkt of in de tijdelijke regeling maatregelen covid-19 is bepaald dat de testen gratis worden aangeboden.⁵

1.2.6.2 Advies Gezondheidsraad

In de memorie van toelichting onderkent de regering dat het inzetten van testbewijzen diverse grondrechten, waaronder het recht op lichamelijk integriteit en privacy, raakt. De regering heeft dan ook advies gevraagd aan de commissie Ethiek en Recht van de Gezondheidsraad. Dit heeft uitgemond in advies waarin de ethische en juridisch context geschetst wordt en waarin een kader wordt opgesteld voor een verantwoorde wijze om het testbewijs in te zetten bij de bestrijding van Covid-19. In dit kader is onder andere opgenomen dat de maatregelen niet mogen leiden tot discriminatie, dat iedereen gelijke (financiële) toegang moet hebben tot een testbewijs en dat zorgvuldig en in overeenstemming met de privacy omgegaan moet worden met de persoonsgegevens van de houder van het testbewijs.⁶ De regering heeft het advies van de Gezondheidsraad overgenomen. In niet alle sectoren kan een testbewijs gevraagd worden. In de Wpg zelf zijn de sectoren opgenomen waarin een testbewijs gevraagd kan worden. Het gaat op niet-essentiële sectoren en mogelijk delen van het onderwijs. Deze selectie is tot stand gekomen door toepassing van het afwegingskader dat in het advies van de Gezondheidsraad is opgenomen. Daarnaast is gekozen om door wijziging van de Wpg een wettelijke grondslag te creëren.⁷

1.2.6.3 Grondrechten die in het geding zijn

Het vragen van een testbewijs kan raken aan grondrechten. Te denken valt aan het recht op lichamelijke integriteit (artikel 11 GW), het recht op privacy (o.a. artikel 8 EVRM), de bescherming van de volksgezondheid en de toegang tot de zorg, (artikel 22 lid 1 GW). De meeste grondrechten zijn niet absoluut. Dit betekent dat zij ingeperkt kunnen worden. Of en zo ja, welke beperkingssystematiek toegepast kan worden, is afhankelijk van de bepaling waarin het grondrecht

⁴ Zie artikel 58ra lid 2-4 Wpg.

⁵ Artikel 6.26 lid 2 Tijdelijke regeling maatregelen covid-19.

⁶ Advies Gezondheidsraad, Testbewijzen voor SARS-CoV-2: ethische en juridische voorwaarden, nr. 2021/02, Den Haag, 14 januari 2021., file:///X:/My%20Downloads/Advies-Testbewijzen-voor-SARS-CoV-2-ethische-en-juridische-voorwaarden.pdf

⁷ Kamerstukken II, 2020-2021, 35 807, nr.3, p. 4.

is vastgelegd. Zo kan artikel 8 EVRM (het recht op o.a. privacy) alleen beperkt worden als de overheidsmaatregel voorzien is bij wet (dit kan ook een wet in materiële zin zijn), de overheidsmaatregel noodzakelijk is in een democratische samenleving, de inperking in verhouding staat tot het noodzakelijke doel (proportionaliteit) en de maatregelen tevens subsidiair zijn (er zijn geen andere, minder ingrijpende maatregelen mogelijk). Daarnaast dient de maatregel noodzakelijk zijn in het belang van belang van de nationale veiligheid, de openbare veiligheid of het economisch welzijn van het land, het voorkomen van wanordelijkheden en strafbare feiten, de bescherming van de gezondheid of de goede zeden of voor de bescherming van de rechten en vrijheden van anderen. De Grondwet kent een iets andere beperkingssystematiek. Zo bepaalt artikel 11 GW dat het recht op de onaantastbaarheid van het eigen lichaam beperkt kan worden bij of krachtens de wet te stellen beperkingen. In sommige gevallen kan een beroep gedaan worden op meerdere regelingen (samenloop). Daarnaast moet gewezen worden op de AVG. Nu het bij een testbewijs gaat om de verwerking van bijzondere persoonsgegevens, is een specifieke grondslag in de wet nodig.

1.2.6.4 International Covid Certificate

Het internationale Covid-certificaat werkt vergelijkbaar als het Nederlandse Coronatoegangsbewijs. Ook hiervoor wordt een QR-code gemaakt op basis van een test, vaccinatie of herstelverklaring. Het internationale Covid-certificaat heeft tot doel het waarborgen van het vrij verkeer van personen in de Europese Unie. Het garanderen van het vrije verkeer van personen is een van de pijlers van de Europese Unie.⁸ Om het vrij verkeer van personen te waarborgen tijdens de corona pandemie hebben de Europese raad en het Europees parlement een voorstel voor een verordening gemaakt om in alle lidstaten gebruik te maken van een digitaal Covid-certificaat.⁹

⁸ Artikel 21 Verdrag betreffende de werking van de Europese Unie.

⁹ Verordening 2021/0068 van het Europees Parlement en de Raad betreffende een kader voor de afgifte, verificatie en aanvaarding van een Digital Green Certificate.

3 Beschrijving van de onderzoeken

Voor de evaluatie zijn verschillende deelonderzoeken uitgevoerd om zo een zo breed mogelijk beeld te krijgen van de meningen en ervaringen van verschillende stakeholders. Een overzicht hiervan staat in tabel 2.

Tabel 2: Overzicht van de verschillende deelstudies

Deel 1	Overzicht stakeholders en processen	Desk research
Deel 2	CoronaCheck gebruik door burgers, ervaringen en verwachtingen	
Deel 3	CoronaCheck gebruik door bedrijven en organisatoren, ervaringen en verwachtingen	
Deel 4	Veldobservaties	
Deel 5	Fraudemeldingen GGD	

3.1 Overzicht stakeholders en processen

Het doel van dit deel van het onderzoek is het in kaart brengen van de verschillende processen, routes en betrokken partijen bij de organisatie, uitvoering en gebruik van CoronaCheck voor het verkrijgen van toegang tot evenementen, horeca en andere activiteiten.

3.1.1 Methode

Deze evaluatie is gericht op het gebruik van CoronaCheck als toegangsbewijs voor evenementen en bijeenkomsten, en voor het gebruik van de app voor reizen binnen Europa.

3.1.2 Dataverzameling

De betrokken stakeholders zijn bepaald door het volledige proces ('journey') van alle direct betrokkenen (bezoeker, evenementenorganisator, test lab, etc) in kaart te brengen. Daarbij is bepaald welke stappen deze betrokkenen dienen te doorlopen, welke materialen nodig zijn en wat eventuele knelpunten zouden kunnen zijn. Door middel van documenten en websites (bijvoorbeeld richtlijnen van het RIVM, informatie vanuit het ministerie van VWS en Testen voor Toegang.nl), berichtgeving in nieuwsmedia en sociale media is het proces in kaart gebracht. Het stakeholderoverzicht is gebruikt om deelnemers te includeren voor deelonderzoek 2.

3.1.3 Analyse

Door middel van processchema's zijn de diverse routes (standaard digitale procedure, procedure met vaccinatie- of herstelbewijs, procedure op papier en procedure voor reizen naar het buitenland) in kaart gebracht.

3.1.4 Bevindingen

De primaire stakeholders rondom CoronaCheck zijn het ministerie van VWS, bezoekers en organisatoren van evenementen en bijeenkomsten, reisorganisaties, Stichting Open Nederland,

teststraten die gekoppeld zijn aan Stichting Open Nederland, GGD Nederland en het bouwteam van CoronaCheck. Secundaire stakeholders zijn de Gezondheidsraad, het RIVM, de Inspectie voor Gezondheidszorg en Jeugd, ziekenhuizen, huisartsen en andere zorgaanbieders. In tabel 3 is schematisch weergegeven bij welke aspecten rondom CoronaCheck de stakeholders betrokken zijn.

Tabel 3: Overzicht van stakeholdergroepen en betrokkenheid bij CoronaCheck

Aandachtspunt	Burger	Organisator	Bezoeker	Test straat	Stichting Open NL	Ontwikkelaar app	Ministerie van VWS	GGD'en (regionaal)
Methode voor aanvragen gebruik CoronaCheck		x		x	x			
Snelheid uitslag			x	x				
Betrouwbaarheid tests	x	x	x	x				x
Kosten test			x		x		x	
Bron-contact onderzoek								x
Ervaring test (fysiek, wachttijd)	x		x					
Wanneer zou CC moeten stoppen?	x	x		x	x		x	
Privacy, beveiliging	x	x	x	x		x	x	

3.1.5 Huidige processen CoronaCheck

Gebruik bij testlocaties, evenementen en bijeenkomsten binnen Nederland

In figuur 4 is het hoofdproces van CoronaCheck weergegeven, voor mensen die door middel van een negatieve coronatest een testbewijs kunnen aanmaken (voor de overige processchema's, zie bijlage III). Er wordt onderscheid gemaakt tussen organisatoren, bezoekers en testlocaties. Voor mensen met een beperking, of die niet digitaal vaardig zijn, gelden uitzonderingen op de procedure. Een vaccinatie- of herstelbewijs kan worden aangevraagd via DigiD, waarna de QR code kan worden uitgeprint. Een testbewijs kan worden verkregen door via DigiD of telefonisch een test aan te vragen. Wanneer de test telefonisch is aangevraagd, kan het toegangsbewijs (QR code) worden verkregen door middel van een ophaalcode die de geteste persoon heeft ontvangen bij de testlocatie (zie bijlage III-B).

Na het verkrijgen van het digitale of papieren toegangsbewijs dienen bezoekers hun QR code beschikbaar te stellen bij het binnenkomen van de horecavoorziening of evenementlocatie. Daarbij dienen bezoekers zich op verzoek van het personeel te kunnen legitimeren en moeten zij de algemeen geldende coronamaatregelen en richtlijnen van de locatie opvolgen.

Organisatoren

De ondernemer dient het coronatoegangsbewijs te scannen door middel van de CoronaCheck scan app. Tevens moet het identiteitsbewijs van de bezoeker vergeleken worden met de gegevens van de scan (afhankelijk van papier versus digitaal zijn dit maximaal vier van de volgende persoonsgegevens: eerste letter voornaam, eerste letter achternaam, geboortedag, geboortemaand). Ondernemers moeten deelnemers de gelegenheid bieden om hun contactgegevens achter te laten voor het bron-contactonderzoek. Daarnaast moet vooraf de gezondheidscheck uitgevoerd worden. Aan een persoon mag toegang verleend worden als:

- het scherm van de scanner groen kleurt;
- het identiteitsbewijs aantoont dat het test-bewijs overeenkomt met de aanbieder;
- de bezoeker geen corona-gerelateerde gezondheidsklachten heeft (gemeld).

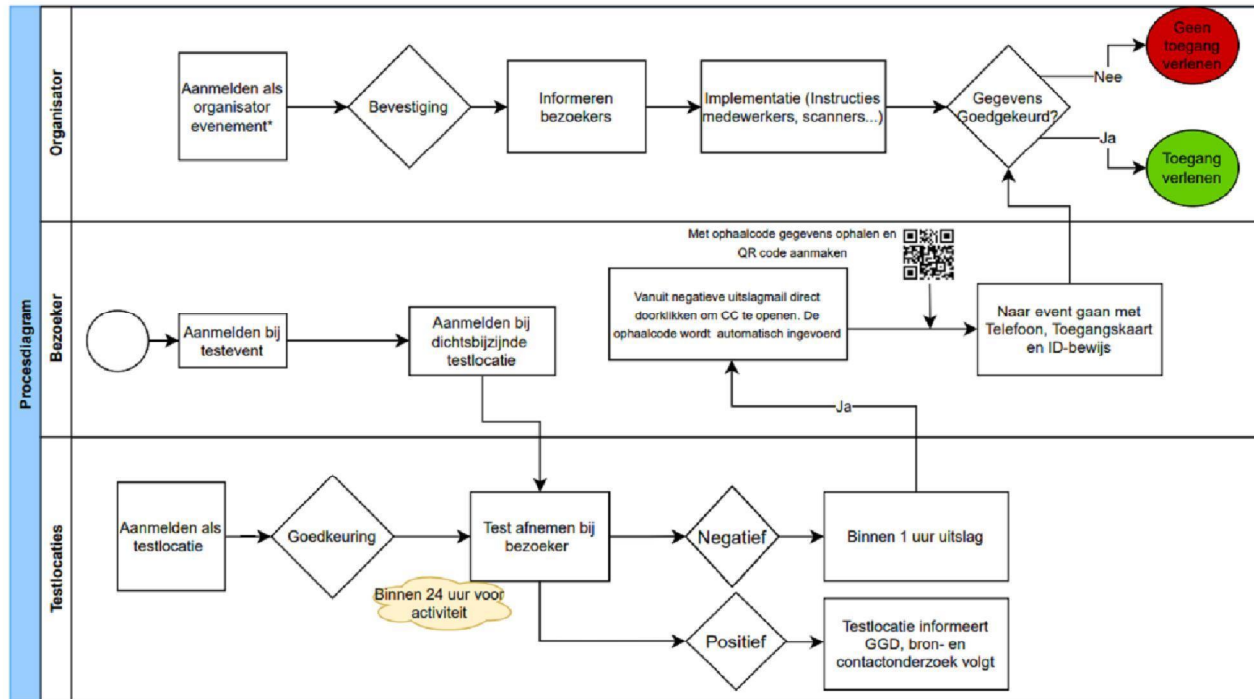
Bij lancering van CoronaCheck dienden pilots van tevoren te worden aangemeld bij Stichting open Nederland. Vanaf 25 september 2021 hoeven alleen vergunning plichtige evenementen te worden aangemeld via testenvoortoeegang.nl. De coördinatie van testlocaties voor CoronaCheck loopt via Stichting Open Nederland. Stichting Open Nederland heeft testlocaties ingericht door heel Nederland.

Gebruik bij reizen binnen Europa

Het proces voor reizen naar het buitenland is beschreven in het procesdiagram in bijlage III-C. Tot 1 oktober konden reizigers een afspraak inplannen via testenvoorjereis.nl. Voor afspraken vanaf 1 oktober kunnen reizigers terecht bij een zelfgekozen testlocatie voor PCR-testen of antigeen(snel)testen. De kosten voor het testen worden niet meer door de overheid vergoed. Ook met een negatieve antigeen(snel)testuitslag van een testaanbieder van de Stichting Open Nederland kan een internationale QR-code worden aangemaakt, net als met een negatieve PCR-testuitslag van de GGD. De GGD garandeert niet dat de QR-code op tijd actief is voor uw reis. Via wijsopreis.nl zijn de vereisten rondom toegangsbewijzen per land weergegeven.



Figuur 4: huidig proces CoronaCheck voor mensen zonder vaccinatie- of herstel bewijs



**Alleen organisatoren van evenementen dienen hun evenement aan te melden, dit geldt niet voor organisatoren van doorlopende activiteiten zoals horeca, musea, etc. (<https://www.testenvoortoeegang.org/organisatoren>)*

3.2 CoronaCheck gebruik door burgers, ervaringen en verwachtingen

In dit deel van de studie zijn meningen van burgers, medewerkers van bedrijven en organisaties verzameld over CoronaCheck. Voor een deel betreft het respondenten die al gebruik hebben gemaakt van de app als bezoeker of ondernemers. De andere respondenten die de app nog niet hebben gebruikt is gevraagd naar hun mening over de procedure en de verwachte effecten van CoronaCheck. Data is verzameld middels screening van sociale media, interviews met burgers, partijen betrokken bij de opbouw en proces van CoronaCheck, vertegenwoordigers van zorgaanbieders, organisaties die ondersteuning geven aan mensen met verminderde digitale vaardigheden.

3.2.1 Methode interviews

In de periode van mei t/m juni 2021 zijn 31 interviews op afstand uitgevoerd (telefonisch of videobellen) met verschillende stakeholders. De stakeholders zijn op verschillende manieren betrokken bij CoronaCheck: als bezoeker, organisator van evenementen/bijeenkomsten, tester van bezoekers of als vertegenwoordiger van kwetsbare doelgroepen.

Stakeholder groep	Aantal interviews
Publieke opinie (burgers)	17
Managers van teststraten die niet aangesloten zijn bij de CC-app	4
Managers van teststraten wel aangesloten zijn bij de CC-app*	2
Organisaties betrokken bij de opbouw en procedures van de CC-app (stichting Open Nederland, CC bouwteam)	2
Medewerkers van de Koninklijke Bibliotheken die betrokken zijn bij het verbeteren van digitale vaardigheden	3
Woordvoerder van de Algemene Nederlandse Bond voor Ouderen (ANBO)	1
Woordvoerder van stichting Pharos (landelijk expertisecentrum gezondheidsverschillen)	1
Woordvoerder van de Landelijke Huisartsen Vereniging	1

Alle interviews begonnen met een uitleg van de CC procedure voor de betreffende stakeholder. In de interviews zijn vragen gesteld over de volgende thema's: mening over de inzet van CC door de overheid, verwachtingen over de effecten van CC, meningen over de huidige procedure rondom CoronaCheck. Een deel van de geïnterviewden had al ervaring opgedaan met CC. Bij deze groep werd gevraagd naar de ervaringen van gebruik. Bij mensen die CC nog nooit hadden gebruikt werd

gevraagd naar intenties en verwachtingen. Respondenten die kwetsbare doelgroepen vertegenwoordigden werd gevraagd om te reflecteren op de huidige procedures: kan de achterban hier gebruik van maken? Hoe kan de procedure geoptimaliseerd worden? Voor het opstellen van de interviewvragen zijn het SWOT (strengths, weaknesses, opportunities/threads) model, het PESTEL (Political, Economic, Social, Technological, Environmental and Legal factors) model en de UTAUT (Unified theory of acceptance and use of technology) gebruikt.

Wetenschappelijke basis

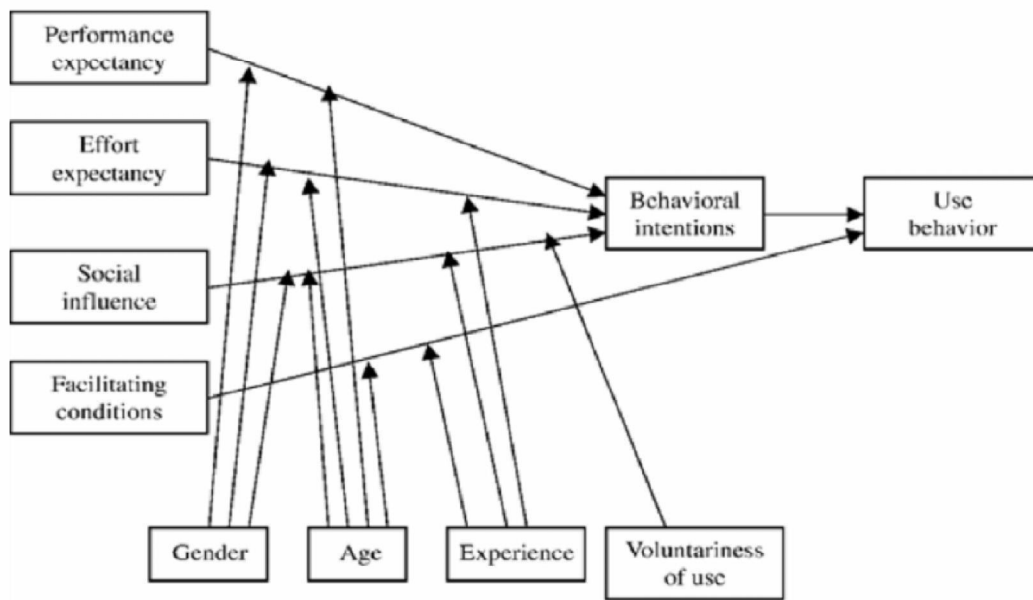
Met behulp van het SWOT-model worden sterktes, zwaktes, risico's en kansen van CoronaCheck en de test- en toegangsprocedure in kaart gebracht. Het PESTEL-model wordt gebruikt om externe invloeden op de procedure in kaart te kunnen brengen. De UTAUT meet factoren die het invloed hebben op de acceptatie van technologie. Zie figuren 5, 6 en 7.

Strengths (Sterke punten)	Weaknesses (Zwakke punten)
Opportunities (Kansen)	Threats (Bedreigingen)

Figuur 5: Concepten van de SWOT analyse

P	E	S	T	E	L
Politics	Economical	Social	Technological	Environmental	Legal

Figuur 6: Concepten van de PESTEL analyse



Figuur 7: Het Unified theory of acceptance and use of technology model (UTAUT)

Ethiek

Geïnterviewden hebben mondeling toestemming gegeven voor deelname en opname van het interview. Alle gegevens zijn verwerkt binnen de kaders van de Algemene Verordening Gegevensbescherming (AVG) en toestemming ethische commissie Faculteit Economie en bedrijfskunde Rijksuniversiteit Groningen (FEB-20210525-12048, FEB-20210503-12020, FEB-20210525-12048).

3.2.2 Bevindingen interviews

SWOT analyse

Sterke punten

Als sterk punt werd genoemd dat het gebruik van deze app weer perspectief biedt voor de evenementenbranche en voor bezoekers van bijeenkomsten of evenementen. Bovendien kan het “Testen voor Toegang” mensen met corona die nauwelijks klachten hebben op tijd detecteren. De organisatoren geven aan dat het scannen van de QR code eenvoudig is, het is laagdrempelig en makkelijk uit te leggen aan het personeel.

Publieke opinie (vrouw, 21 jaar) “ als je op de een of andere manier de samenleving weer wilt opengooien maar wel gecontroleerd dan is dit misschien wel de manier om dat te doen”

Wel geeft een deel van de respondenten aan dat het belangrijk is dat dit een tijdelijke maatregel is, om de pandemie onder controle te houden.

Organisator Fieldlab: “ik denk dat je dan toch op een gegeven moment van het testen af moet, want ik denk dat het op den duur niet te financieren is en niet vol te houden is omdat van mensen te vragen”

Zwakke punten

Er worden verschillende nadelen van deze methode genoemd zoals de extra tijd die het kost voor organisatoren om mensen te scannen en de identiteit te controleren. Volgens verschillende respondenten is de CoronaCheck alleen interessant als mondkapjes en de anderhalve meter maatregel losgelaten kunnen worden. Ten tijde van dit onderzoek was er discussie over het al dan niet invoeren van betaald testen. Als ze betaald zou moeten worden voor “Testen voor Toegang” leidt dat tot hogere kosten voor evenementen. Zeker als je als gezin met meerdere mensen een dag uit wil dan lopen de kosten al snel op. Bovendien moet het testen toegankelijk blijven voor iedereen. Toch was een van de publieke respondenten (73 jaar) van mening dat de testen niet gratis zouden moeten zijn. Er werd door verschillende respondenten genoemd dat het onwenselijk is dat bepaalde bedrijven nu flink verdienen aan particulieren testen en men vreest dat deze bedrijven ook gaan verdienen aan “Testen voor Toegang”.

Medewerker horeca: “nou, dat is gewoon geldklopperij natuurlijk. Ik zou dat vanuit de overheid faciliteren want ik mag mij dus niet laten testen bij de GGD en vervolgens met dat testbewijs vliegen.”

Daarnaast wordt aangegeven dat de testlocatie niet te veel reistijd zou moeten kosten. Verschillende organisaties geven aan negatieve reacties te hebben gekregen over het testen. Sommigen leveren hun kaartjes in. En in de beginperiode was er veel onduidelijkheid over de procedure. Daarnaast waren er in de beginperiode veel kinderziektes, dit leidde soms tot mails met klachten en opmerkingen van bezoekers. Die komen met vragen bij de organisatoren.

Organisator Fieldlab: “toen wij opstarten waren niet alle aanbieders aangesloten op die CoronaCheck app. Dus de eerste paar dagen moesten wij ook heel veel handmatig nog controleren, mensen die hun scherm moesten laten zien. Dan kon je die QR code nog niet genereren en ook niet in de app zetten”

Zowel professionals als publieke respondenten gaven vaak aan dat de overheid vooral zou moeten op inzetten op het vaccineren van zoveel mogelijk mensen. Dit zou op lange termijn meer bijdragen dan de CoronaCheck app en “Testen voor Toegang”.

Organisator: “persoonlijk denk ik dat de focus echt moet liggen op zo snel mogelijk vaccineren waardoor ze daardoor eerder open kunnen, waardoor het echt veiliger is voor iedereen”

Verschillende organisaties die zich richten op kwetsbare doelgroepen geven aan zich zorgen te maken over de toegankelijkheid van de procedure voor mensen met lage digitale vaardigheden. Met name de vele stappen die genomen moeten worden om tot een QR code te komen wordt als problematisch gezien.

Pharos: “mensen gaan heel vaak denken dat het aan hen ligt, dat zij er niks van snappen of dat ze er niet doorheen komen. Dus ik durf wel met zekerheid te stellen dat mensen met beperkte digitale vaardigheden of hij niet aan beginnen, als ze dit proces horen, dat ze dit moeten doen. Of afhaken”

Kansen

Door het testen kan je het risico op besmetting en tijdens grootschalige evenementen heel erg verkleinen. Door respondenten genoemde kansen van CoronaCheck zijn het voorkomen van besmettingen terwijl de maatschappij verder wordt geopend. Daarnaast wordt het aansluiten van meer teststraten op CoronaCheck gezien als een kans om bij een opleving het testen voor iedereen laagdrempelig toegankelijk te maken. Dit is relevant omdat reisafstand een belangrijke barrière is voor het testen.

Bedreigingen

De effectiviteit van de applicatie is afhankelijk van het aantal gebruikers en wordt beïnvloed door het draagvlak van gebruikers, bedrijven en organisatoren, en door het gebruiksgemak.

Draagvlak: een groot deel van de respondenten geeft aan dat het belangrijk is om een duidelijk eindpunt te hebben. Wanneer is het tijd om te stoppen met CoronaCheck? Dat is nu niet duidelijk en vergroot de angst voor een testsamenleving en dit kan invloed hebben op het draagvlak voor het gebruikt. Het is daarom belangrijk om te blijven benadrukken dat dit een tijdelijke maatregel is. Aan de ene kant zien respondenten CoronaCheck als goede ontwikkeling, want op deze manier kan de maatschappij weer wat open gaan, aan de andere kant worden mensen beperkt in hun vrijheden:

Publieke opinie, vrouw 21 jaar: "ik vind het goed dat er wordt gekeken naar een alternatief om ervoor te zorgen dat de evenementen door kunnen gaan maar aan de andere kant denk ik dat het misschien een soort ongelijkheid kan geven"

Medewerker horeca zaak: "ik begrijp dat als je gevaccineerd bent dat je alsnog een besmetting op kunt lopen, alleen dan is het risico dusdanig klein geworden dat ik vind dat er ook wel een soort van risico gewoon mag zijn. Hier kan niet alle risico's helemaal uitsluiten"

Binnen de horeca is veel negativiteit over corona check, deels komt dat doordat men zich onvoldoende gesteund voelt door de overheid. Nu zijn veel mensen tegen het gebruik van de app. Verschillende organisatoren geven aan dat als het verplicht is het uiteindelijk wel gebruikt gaat worden.

Horecaondernemer: "uiteindelijk gaan ze [horecabedrijven] het allemaal gebruiken"

Gebruiksgemak: om het gebruiksgemak te vergroten moet het testen laagdrempelig en dicht bij huis kunnen, de app moet makkelijk te gebruiken zijn en de data moet veilig verwerkt worden. Verschillende respondenten variërend van organisatoren, medewerker bouwteam en burgers vinden privacy en veilige verwerking van data een belangrijk thema.

Publieke opinie, vrouw 44 jaar:" er zijn mensen die zeggen ze hoeven niet alles van mij te weten dus ik ga die app niet downloaden en ik laat mij ook niet testen. Die mensen zijn er"

Daarnaast geeft een deel aan zich af te vragen hoe betrouwbaar en veilig het “Testen voor Toegang” eigenlijk is. Als je negatief getest bent, ben je dan tijdens het evenement echt niet besmettelijk? En zorgt het testen niet voor een onterecht gevoel van veiligheid waardoor mensen zich niet meer aan de maatregelen houden?

Organisator Field lab: “kijk wat er uit de testevenementen komt, wat er echt aan bevindingen zijn die gebruikt kunnen worden. En of het helpt om festivals veiliger te maken want dat is ook wel de vraag denk ik. Ja je weet dan dat je op dat moment negatief bent maar is het dan echt 100% veilig? Dat denk ik niet”

De PESTEL analyse

Politiek

de meningen over de aanpak van de pandemie door de Nederlandse overheid varieert. Deels vindt men dat de aanpak rommelig is geweest, aan de andere kant wordt genoemd dat Nederlanders wel een eigenwijs volkje zijn en dat we het niet per se slechter doen dan andere landen. Bovendien wordt ook genoemd dat het voor de overheid lastig is om in deze bijzondere situatie de juiste keuzes te maken. Met name het debatteren en bereiken van consensus tussen verschillende partijen vertraagd volgens een deel van de respondenten de goede besluitvorming.

Publieke opinie, man, 66 jaar: “Het is nog wel eens rommelig, er worden soms toezeggingen gedaan op grond van verwachtingen of misschien omdat men heel erg enthousiast is en uiteindelijk blijkt het dan toch niet te kunnen of te lukken”

Politieke beslissingen zouden wel beter uitgelegd mogen worden als het aan de respondenten ligt. Een van de horeca ondernemers is zeer ontevreden over de onkostenvergoeding die uitgekeerd is omdat het maar een deel van de kosten dekte.

Horeca eigenaar: “als ik kijk naar de steunmaatregelen, daar heb ik eigenlijk geen goed woord voor over. Want wat ze nu in het nieuws brengen, dat ze nu 100% van de kosten vergoeden, dan denkt iedereen dat je dus eigenlijk geen verlies meer draait en dat je goed geholpen wordt. Maar ten eerste in de eerste lockdown hebben wij € 4000 vergoeding gekregen tegen € 150.000 kosten die we hadden”

Economisch

CoronaCheck heeft op de individuele bezoekers geen economisch effect. Het heeft wel effect op de financiële situatie van de culturele sector, de evenementen sector en op horecabedrijven. De

invoering van CoronaCheck loopt parallel aan het afbouwen van de steunmaatregelen en door de invoering van CoronaCheck kunnen bedrijven hun deuren deels weer openen en omzet genereren.

Sociaal

Het gebruik van CoronaCheck geeft aan de ene kant meerdere organisatoren en bezoekers een gevoel van veiligheid. Aan de andere kant benoemen ook verschillende respondenten dat het voor hun niet duidelijk is of gevaccineerden nu wel of niet besmettelijk zijn en of het toelaten van mensen die gevaccineerd zijn zonder test wel bijdraagt aan een veilige omgeving. Ook is onduidelijk welke rol kinderen spelen bij overdracht van de besmetting: zij hoeven niet gevaccineerd of getest te worden onder een bepaalde leeftijd.

Organisator Fieldlabs: “stel dat ik [na vaccinatie] nog wel dragen van het virus kan zijn en wij komen elkaar tegen en ik maak je ziek. Weet je, dan is de maatschappij er nog steeds niet bij gebaat dat ik die antistoffen heb of dat ik gevaccineerd ben”

Sommige respondenten vrezen dat CoronaCheck gaat zorgen voor een testsamenleving, en voor sommige mensen betekent de invoering van CoronaCheck juist dat ze minder vrij zijn omdat ze geen gebruik willen maken van de app. Maar de inzet van CoronaCheck zorgt ook voor positieve sociale effecten. Zo zijn veel mensen blij dat ze weer naar sociale evenementen en bijeenkomsten kunnen gaan.

Organisator evenementen: “ik heb wel gemerkt dat de mensen die bij ons waren echt heel blij waren om er weer uit te zijn. Hij ziet wel dat mensen dat echt nodig hebben”

Technologisch

Privacy en beveiliging van data wordt vaak genoemd. Men vindt dit een belangrijk thema. Toch verwachten de meeste organisatoren en burgers dat de data door de overheid veilig wordt verwerkt. Vaak wordt een vergelijking gemaakt met de mobiele telefoon en alle applicaties die we nu ook al gebruiken. Opvallend is dat verschillende mensen aangeven dat ze verwachten dat hackers toegang krijgen tot de data achter CoronaCheck maar tegelijkertijd verwachten ze niet dat de informatie zo vertrouwelijk is dat hij schadelijk kan zijn. Opvallend is dat het vertrouwen in de overheid op het gebied van veilige ontwikkeling van de app groot is zowel bij burgers als bij bedrijven.

Publieke opinie (vrouw, 21 jaar) “er zijn een heleboel apps waarbij je ook op een of andere manier iets van data of gegevens moet delen waar je normaal gesproken ook niemand om wordt gillen.

Terwijl als er dan opeens net als met die coronamelder toen, dat ging ook om gegevens, dan denk ik je hebt ook Facebook op je mobiel staan. Dus nee, als je dat gewoon een beetje in lijn is met de andere apps van de overheid lijkt me dat meer dan voldoende”

Bij de invoering van “Testen voor Toegang” voor het brede publiek liep het systeem van de Teststraat vast. Hierdoor konden veel mensen niet op tijd hun uitslag ontvangen. Een manager van een teststraat vertelt:

Manager teststraat: “Heel veel mensen, ook een aantal positieve mensen hebben we geprobeerd op te bellen, namen niet op. Achteraf bleek dat die dan toch maar gewoon uit zijn gegaan om dat ze geen zin hadden om te wachten op de uitslag”

Mensen die gevaccineerd zijn via de huisarts kunnen niet altijd een QR-code aanmaken via CoronaCheck, doordat gegevens ontbreken in de RIVM-database. Dit probleem is inmiddels voor veel mensen opgelost, maar het levert huisartsen veel werk en vragen op.

Omgeving

Men is verdeeld over het al dan niet verplichten van “Testen voor Toegang” voor organisatoren. Verschillende respondenten variërend van burgers tot aan organisatoren geven aan dat het gebruik van CoronaCheck door organische sectoren vrijwillig zou moeten zijn. Men zou zelf moeten kiezen of ze daar gebruik van willen maken. Bezoekers kunnen dan ook de keuze maken of ze naar een locatie gaan waar al of niet getest gaat worden. Ook als de omgeving (evenement of locatie) een verhoogd risico heeft op besmettingen vanwege grote aantallen mensen of gebrek aan afstand zou volgens een klein deel van de respondenten de organisator nog steeds zelf moeten kunnen kiezen of mensen een QR code moeten laten zien.

Publieke opinie (man, 20 jaar): Ik zou eigenlijk ook meer waarschuwen voor het feit dat het er zou kunnen zijn, zeg maar. En dat gewoon adverteren, zodat mensen die er naartoe gaan daar zelf voor kunnen kiezen. En qua maatregelen, afstand houden, niet te veel mensen. Als ik het echt zelf bekijk zou het me te weinig boeien zeg maar. Dan zou dus iets minder streng zijn op de maatregelen.

Een aantal organisatoren vertelde dat ze na de invoering van CoronaCheck of bij deelname aan “Testen voor Toegang” vervelende berichten kregen:

Organisator cultuursector: "mijn mailbox de dagen erna dat we bekend maakten dat we dat gingen doen, stond vol met allemaal mensen die boze mailtjes stuurden dat we, weet ik veel, nazi's, wat hebben we nog meer, concentratiekampen ... Nou ja, dat soort mailtjes gekregen."

Juridisch

er worden twee belangrijke punten genoemd namelijk de identiteitscontrole en het doorsturen van positief geteste personen naar de GGD. De identiteitscontrole werd door weinig organisatoren standaard uitgevoerd.

Organisator culturele sector: "Maar twee dagen ervoor werd het in een keer van: ja, het moet toch wel. Toen dachten we van: ja maar hebben we ook helemaal niet op ingetekend, dat wij ID's zouden gaan checken bij de ingang"

Een deel deed dit steekproefsgewijs, anderen voerden geen ID check uit. Eén ondernemer gaf juist aan blij te zijn met de verplichte identificatie omdat het een gevoel van veiligheid gaf.

Organisator culturele sector: "Zeker nu die verplichte identificatie erbij zit denk ik, dat dat wel veilig is ja"

Er is wisselend vertrouwen dat de beveiliging van de app in orde is en dat de privacy van gebruikers gewaarborgd is. En de positief geteste zijn niet direct zichtbaar in het systeem van de GGD. Hierdoor zal niet iedereen zich bij de GGD melden voor bron en contactonderzoek waardoor de nauwe contacten van positief getesten mogelijk niet gewaarschuwd worden.

Publieke opinie (man, 41 jaar): "het is niet zo dat een positieve test gelijk in het systeem van de GGD komt te staan."

Faciliterende condities

Het wordt steeds makkelijker om je te laten testen omdat er steeds meer nieuwe teststraten een aangesloten worden op CoronaCheck. Hierdoor hebben steeds meer mensen de mogelijkheid om zich dicht bij huis te kunnen laten testen. Ook voor teststraten is het makkelijker geworden om zich aan te melden. Ook wordt genoemd dat de mogelijkheid om een geprinte versie van het testbewijs te kunnen geven genereren zorgt voor een betere toegankelijkheid van deze methode. Aan de andere kant zeggen verschillende burgers en organisatoren dat het uitprinten van het testbewijs

toch leidt tot problemen omdat mensen geen printer hebben of doordat de vele stappen die genomen moeten worden om de QR code uit te printen te moeilijk zijn.

Publieke opinie, vrouw, 44 jaar: “er zijn echter legio mensen die geen printer hebben, dus ik denk wel dat ze het mee moeten geven, als je erom vraagt dat je een [QR code] moet krijgen”

Verwachte effecten

het merendeel van de respondenten verwacht dat men blij is met CoronaCheck meer te kunnen ondernemen. Wel wordt vaak genoemd dat de focus op vaccineren essentieel is om voor te zorgen dat de app spoedig overbodig gaat worden.

Respondent klein horecabedrijf: “we moeten er denk ik gewoon met z’n allen voor gaan dat we straks allemaal ingeënt zijn en dan kunnen we met zijn allen weer een beetje normaal gaan doen”

Verwachte inzet

Volgens de respondent van het bouwteam van CoronaCheck is veel werk verzet om CoronaCheck zo gebruiksvriendelijk mogelijk te maken. Er zijn verschillende user tests uitgevoerd en er zijn animaties ontwikkeld om uit te leggen hoe het werkt. Ook voor bedrijven is makkelijker gemaakt om mee te doen aan CoronaCheck vanwege de laagdrempelig beschikbare online informatie. Toch geeft een deel van de organisatoren aan dat sommige bezoekers het lastig vonden om de app op de telefoon te krijgen, niet iedereen is even handig met een mobiele telefoon.

Organisator cultuursector: “Het moeilijkste was nog voor mensen zelf dat ze die QR-code hadden, dat ze niet begrepen dat ze het moesten downloaden. Dan moesten ze aan de deur nog de app downloaden, maar voor de rest zeg maar als je hem helemaal had, dan was het een fluitje van een cent.”

Gebruik van CoronaCheck door kwetsbare groepen

Uit de evaluatie is gebleken dat er knelpunten zijn rondom gebruik van CoronaCheck door mensen die niet digitaal vaardig zijn. Omdat dit om een substantiële bevolkingsgroep gaat, die zo mogelijk wordt buitengesloten van maatschappelijke participatie, zijn er gesprekken gevoerd met professionals van de ANBO, PHAROS en de Openbare Bibliotheken. Hieronder worden de belangrijkste bevindingen besproken.

Vaccinatie- en test bewijs op reis: Voor het gebruik van CoronaCheck op internationale reizen is een niet-digitale route uitgedacht. Mensen die geen gebruik kunnen of willen maken van computers kunnen toch een test- of vaccinatiebewijs krijgen via PostNL. Maar dit is complex en deze optie wordt niet aangeboden voor toegang tot evenementen. Dit komt onder andere doordat de geldigheid van de test voor evenementen maar 40 uur (nu 24 uur) is en deze procedure via PostNL is dan niet snel genoeg. Het maken van een test afspraak (bij niet gevaccineerde mensen) voor internationale reizen kan waarschijnlijk binnenkort telefonisch bij de GGD, maar dit is nog niet helemaal rond. Het is volgens VWS erg ingewikkeld om met alle geldende privacy regels en snelle procedure uit te rollen met name door gebruik van verschillende externe dislocaties. Uit een door de ANBO uitgevoerde peiling blijkt dat een grote groep CoronaCheck wel interessant vindt, maar dat 70% tot liever een papieren uitdraai meenemen op vakantie.

ANBO, 'want dat heb je altijd bij je. En zo'n telefoon kan het net niet doen of ze kunnen het niet terugvinden of die app die gaat niet aan. Er zijn allemaal van die onzekerheidsfactoren die ze dan graag opvangen door dan toch maar dat papiertje in de broekzak of in de tas te hebben.'

Het wordt als positief gezien dat de procedure voor het reizen volledig zonder computer plaats kan vinden. Wel vraagt men zich af of het vaccinatie- of testbewijs niet gewoon naar iemands postadres gestuurd kan worden, waarom moet het afgehaald worden bij een PostNL punt?

Vaccinatie- en test bewijs voor evenementen: Voor het gebruik van CoronaCheck bij evenementen is geen analoge route beschikbaar. Een groot deel van de ouderen vindt digitale toepassingen moeilijk en heeft hier hulp bij nodig. Het gebruik van DigiDis volgens PHAROS nog steeds niet vanzelfsprekend, sommige ouderen zijn afhankelijk van hun kinderen of belastingadviseur. Misbruik ligt dan op de loer aldus de ANBO medewerker. VWS gaat er vanuit dat mensen die geen computer of e-mailadres hebben gebruik kunnen maken van hun sociale netwerk. De ANBO en PHAROS vinden dat de procedure voor evenementen en bijeenkomsten ook toegankelijk zou moeten zijn voor mensen die niet digitaal vaardig zijn en/of geen computer hebben:

ANBO, 'als je iets doet voor de publieke zaak moet dit toch eigenlijk wel voor iedereen toegankelijk zijn.'

De PHAROS vindt de procedure voor evenementen via "Testen voor Toegang" ingewikkeld omdat er veel verschillende stappen gevraagd worden. Bovendien werkt niet alles in één keer goed waardoor

mensen snel zullen denken dat het aan henzelf ligt en afhaken. Er ontstaat dan het gevoel van niet mee kunnen komen.

PHAROS, 'Er zitten natuurlijk vele momenten in waarop mensen kunnen uitvallen, zeg maar: QR-codes, de app store. Mensen gaan heel vaak denken dat het aan hen ligt, dat zij er niks van snappen of dat ze er niet doorheen komen. Dus ik durf wel met zekerheid te stellen dat mensen met beperkte digitale vaardigheden of hier niet aan beginnen, als ze dit proces horen, dat ze dit moeten doen. Of afhaken.'

Simpel taalgebruik is heel belangrijk. Wat helpt is om mensen stap voor stap door het proces heen te helpen. Niet iedereen durft om hulp te vragen en er zijn ook mensen die geen of nauwelijks een sociaal netwerk hebben, PHAROS, *'denk bijvoorbeeld aan gehandicapten, migranten of analfabeten'*. Bovendien moet men met medische privéinformatie naar bureaus of bekenden toegaan en dit is niet wenselijk. Het gaat om een relatief grote groep mensen die niet afhankelijk gemaakt zou moeten worden van derden, volgens PHAROS en de ANBO.

Inzet bibliotheken: Uit gesprekken met bibliotheken blijkt dat er al veel mogelijkheden zijn om mensen met minder digitale vaardigheden te ondersteunen bij het gebruik van CoronaCheck. *'We hebben een digitaal spreekuur. En dat is in elk geval iedere maandagmiddag en om de week op dinsdagavond. En daar komen klanten binnen met hele uiteenlopende vragen. Daar zit het Informatiepunt Digitale Overheid ook bij in... Daarnaast geven we cursussen; Klik & Tik en Digisterker. En maandelijks workshops rond een bepaald thema. Dus daar zou zo'n (CoronaCheck) app bijvoorbeeld ook heel goed een thema van kunnen zijn'* (medewerker bibliotheek). Wel is het zo dat mensen niet altijd weten dat deze informatie en ondersteuning lokaal bij bibliotheken beschikbaar is. *'Dus daar (digitale ondersteuning) zijn we wel allerlei promotie voor aan het doen. Want je merkt gewoon de bibliotheek associëren mensen nog steeds met boeken. En juist deze doelgroep vindt de drempel nog best hoog'* (medewerker bibliotheek). Op dit moment wordt ervan uit "Testen voor Toegang" of CoronaCheck niet actief gecommuniceerd over extra ondersteuning voor mensen met minder digitale vaardigheden.

Medewerker bibliotheken: 'Een aanbeveling van ons is om het wereldkundig te maken dat de bibliotheek open staat voor deze vragen. Want dat is nog niet altijd duidelijk bij mensen dat de bibliotheek dat doet'

Om mensen met slechte digitale vaardigheden te kunnen ondersteunen zouden bibliotheken of taalhuizen ingezet kunnen worden. En voor het reizen zou op Schiphol en loket geopend kunnen worden om reizigers te helpen bij het gebruik van CoronaCheck. De maatschappelijke organisaties geven vooral aan dat er menselijke ondersteuning moet zijn bijvoorbeeld door loketten of een helpdesk. Om kwetsbare groepen te bereiken kunnen lokale organisaties en stichtingen ingezet worden die worden vertrouwd en die dicht bij de mensen staan. Filmpjes en plaatjes kunnen helpen om de procedure uit te leggen, dit gaat beter dan tekst omdat veel mensen toch moeite hebben met lezen.

3.2.3 Methode vragenlijst

In aanvulling op de uitgevoerde interviews met burgers is ook een vragenlijst ontwikkeld om zo de kwalitatieve uitkomsten van de interviews te kunnen kwantificeren. Zo kan een nog beter beeld gevormd worden van de publieke opinie over CoronaCheck.

Populatie

234 respondenten gingen akkoord met de toestemmingsverklaring en 209 respondenten hebben de vragenlijst volledig ingevuld (gemiddelde leeftijd jaar 36+/- 15, 55% vrouw).

Dataverzameling

De vragenlijst is in juni 2021 verspreid via e-mail, WhatsApp en sociale media en afgenomen door middel van het onlinevragenlijstprogramma Qualtrics. In eerste instantie was besloten zo weinig mogelijk herleidbare informatie te verzamelen en leeftijd en geslacht werden dan ook niet uitgevraagd. Later hebben we in overleg met het onderzoeksteam dit alsnog toegevoegd, bij 11% van de respondenten ontbreekt hierdoor informatie over leeftijd en geslacht.

Ontwerp

De vragenlijst bestaat uit 33 vragen, variërend van open vragen, dichotome vragen tot multiple choice vragen. De vragen werden onderverdeeld in drie hoofdthema's: 1) achtergrond vragen mening coronapandemie, 2) ervaring "Testen voor Toegang" en 3) mening over CoronaCheck. De vragenlijst begon met een toestemmingsverklaring. De vragen uit de vragenlijst zijn gebaseerd op de eerste bevindingen uit de interviews en het UTAUT (Unified theory of acceptance and use of technology) model voor technologische acceptatie (Venkatesh et al, 2003). Dit model is gebaseerd op concepten die de intentie tot gebruik van een technologie voorspellen. In dit geval is de technologie CoronaCheck. Factoren als "verwachtte effecten," "verwachtte inzet," "Sociale invloed" en "Faciliterende condities" beïnvloeden het uiteindelijke gebruik. Daarnaast worden deze relaties beïnvloed door leeftijd, geslacht, ervaring en de mate van vrijwilligheid. Deze concepten zijn uitgevraagd in de vragenlijst.

Data Analyse

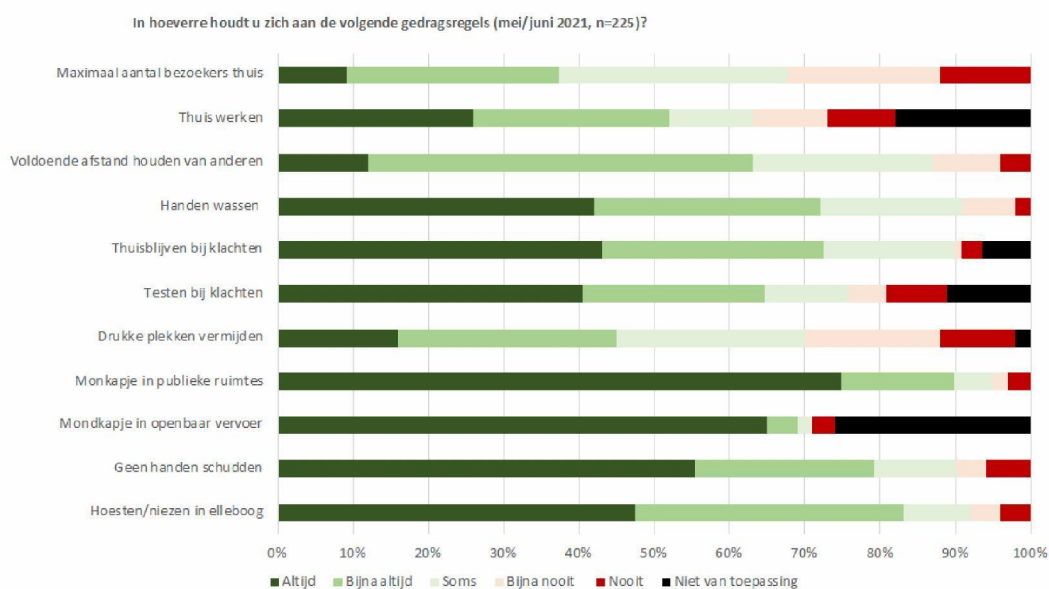
De gegevens uit de vragenlijsten zijn middels descriptive analyses verwerkt en gemiddeldes, standaard deviaties, proporties en ranges worden gerapporteerd.

3.2.4 Bevindingen vragenlijst

Achtergrond vragen mening coronapandemie

19% van de respondenten (n=222) geeft aan corona te hebben gehad, hiervan is 55% bevestigd met een positieve test. Ten tijde van de vragenlijst was 19% volledig gevaccineerd, 22% had nog een tweede vaccinatie nodig. 10% wil niet gevaccineerd worden. Zie Figuur 8. Bijna 1 op de 5 respondenten (n=221) ervaarde in de week voorafgaand aan de vragenlijst angstgevoelens (18%), stress (17%), gevoelens van hulpeloosheid (16%) of slapeloosheid (19%) vanwege het Coronavirus.

Van de respondenten is 47% (zeer) positief over de aanpak van de pandemie door de Nederlandse overheid, 21% is (zeer) negatief (n=230). Er is gevraagd in hoeverre men zich aan de maatregelen van de overheid houdt (n=225). De maatregelen van de overheid die het beste worden nageleefd zijn gebruik mondkapje in de publieke ruimte (89% (bijna) altijd), geen handen schudden (80% (bijna) altijd en hoesten/niezen in de elleboog (84% (bijna) altijd). Men houdt zich het minst vaak aan vermijden van drukke plekken (62% (bijna) nooit) en maximaal aantal bezoekers thuis (74% (bijna) nooit).



Figuur 8: laat zien in hoeverre mensen zich aan de toen geldende gedragsregels hebben gehouden.

Ervaring "Testen voor Toegang"

12/220 respondenten gaven aan te hebben deelgenomen aan 1 of meerdere testevenementen. Het soort evenement varieerde van sporttraining tot culturele activiteit. Slechts tien personen hebben de vragen over hun ervaringen beantwoord. Om toegang te krijgen tot het evenement heeft 70% (7/10)

de CoronaCheck app gebruikt. Met was het meest tevreden over de wachttijd bij de ingang van het evenement, het plannen van de afspraak en de controle bij de ingang.

Mening over CoronaCheck

57% (n=126) kent CoronaCheck en 49 personen hebben de app op de telefoon geïnstalleerd. Verreweg de meeste respondenten vindt het gebruik van CoronaCheck een goed idee (147/220). Op het moment dat deze vragenlijst werd rondgestuurd was het nog niet mogelijk om een bewijs van niet besmettelijkheid te genereren op basis van een vaccinatie of na het doormaken van een coronainfectie, inmiddels is dit wel mogelijk. Opvallend is dat 25% van de respondenten het gebruik vaccinaties voor het verkrijgen van toegang geen goed idee vindt, En 45% vindt het geven van toegang op basis van een doorgemaakte infectie geen goed idee. Respondenten is gevraagd naar hun mening over een aantal stellingen. Zie tabel 4 hieronder.

Tabel 4: meningen van burgers over CoronaCheck

	Helemaal eens	Eens	neutraal	Oneens	Helemaal oneens
Het invoeren van CoronaCheck leidt tot verdeeldheid in de maatschappij (n=207)	17%	40%	24%	17%	3%
Het invoeren van CoronaCheck helpt om bedrijven in Nederland te redden (n=206)	9%	45%	21%	16%	10%
Het invoeren van CoronaCheck is goed voor het welzijn van Nederlanders (n=208)	6%	42%	26%	14%	12%
Het invoeren van CoronaCheck stimuleert mensen om zich te laten vaccineren (n=211)	6%	45%	25%	14%	9%
Het invoeren van CoronaCheck dwingt mensen zich te laten vaccineren (n=201)	12%	22%	20%	36%	10%

Het invoeren van CoronaCheck stimuleert mensen zich vaker te laten testen (n=210)	7%	52%	20%	13%	8%
Het invoeren van CoronaCheck helpt om corona te bestrijden (n=209)	8%	41%	23%	17%	11%
Het invoeren van CoronaCheck zorgt voor meer vrijheid (n=212)	15%	41%	17%	13%	14%

Verwachte opbrengsten

De meerderheid van de respondenten verwacht dat CoronaCheck zal leiden tot positieve opbrengsten zoals het redden van bedrijven (52%), het bestrijden van Corona (49%) en het stimuleren van mensen om zich vaker te laten testen (59%). Bovendien verwacht 53% dat CoronaCheck goed is voor het welzijn van Nederlanders en dat het zorgt voor meer vrijheid (59%). CoronaCheck zou vooral ingezet moeten worden bij festivals, sportwedstrijden of uitgaansgelegenheden (71%). Buitensport met andere verenigingen (61%) en reizen (61%) worden ook vaak genoemd. Men had de mogelijkheid om zelf opties in te vullen. Een enkeling heeft dit gedaan en de volgende opties werden 1x genoemd:

- Verzorgingshuis
- Overall waar geen 1,5 kan worden gehouden zonder mondkapje
- Activiteiten met >100 mensen
- Diploma-uitreikingen

Bij evenementen waar CoronaCheck wordt ingezet zouden de RIVM-maatregelen volgens 44% nog steeds moeten worden nageleefd. Het vertrouwen van mensen in de sneltesten is beperkt, 33% vindt de sneltesten die gebruikt worden voor testen met toegang betrouwbaar.

Verwachte inspanning

Er is respondenten ook gevraagd wat de rol van zelftesten zou kunnen zijn voor het verkrijgen van toegang tot evenementen. 32% vindt dit een goed idee, 45% vindt het geen goed idee en 23% weet het niet.

Faciliterende factoren

161 mensen zouden gebruik willen maken van testen voor toegang. Deze groep is gevraagd wat je belangrijk zouden vinden. De reisafstand is een belangrijke factor en van de mensen die zich zouden willen laten "Testen voor Toegang" is 48% bereid om 15-30 minuten te reizen. 48% respondenten wil niet meer dan 15 minuten reizen naar een testlocatie. Slechts 3 personen zouden een uur of langer willen reizen naar de teststraat. Het betalen voor testen is voor de meeste mensen een brug te ver. Van de mensen die hebben aangegeven zich te willen laten testen geeft 58% aan dat dit gratis zou moeten zijn, 25% wil alleen betalen voor grotere evenementen. De overige personen zijn bereid voor alle evenementen te betalen. De meeste mensen verwachten dat hun data veilig wordt verwerkt (44% eens, 33% weet het niet, 22% niet eens).

Vrijwilligheid en sociale invloed

Het invoeren van CoronaCheck kan volgens 49% leiden tot een blijvende testsamenleving. De respondenten verschillen van mening ten aanzien van de invloed van CoronaCheck op vaccinatie: aan de ene kant verwacht 49% dat de app mensen stimuleert om zich te laten vaccineren. Aan de andere kant geeft 34% aan dat CoronaCheck mensen dwingt om zich te laten vaccineren. We hebben gevraagd wanneer CoronaCheck zou moeten stoppen. 19% geeft aan dat de app nu meteen zou moeten stoppen. De meeste respondenten vinden dat er wel een vooraf afgesproken eindmoment zou moeten zijn. Het moet stoppen als genoeg mensen zijn gevaccineerd voor groepsimmunitet (34%), iedereen de kans heeft gehad om zich te laten vaccineren (12%), het aantal besmettingen onder een vooraf afgesproken limiet blijft (15% of wanneer het aantal mensen met corona op de IC onder een afgesproken limiet blijft (19%).

3.3 CoronaCheck gebruik door bedrijven en organisatoren; ervaringen en verwachtingen

3.3.1 Methode interviews

Dataverzameling

In de periode van mei t/m juni 2021 zijn fysiek, online of telefonische 12 interviews uitgevoerd en opgenomen, gericht op deelnemende en potentieel deelnemende bedrijven aan CoronaCheck. Geïnterviewden hebben mondeling toestemming gegeven voor deelname, deze toestemming is opgenomen. Alle gegevens zijn verwerkt binnen de kaders van de Algemene Verordening Gegevensbescherming (AVG). Bij aanvang van het interview is een korte uitleg gegeven over hoe CoronaCheck werkt. In de interviews zijn vragen gesteld over de volgende thema's: algemene mening en ervaringen met SARS-CoV-2, mening over het gebruik van CoronaCheck en verwachtingen, behoeften en intenties voor de procedure van CoronaCheck. Bij geïnterviewden die ervaring hadden met CoronaCheck zijn tevens vragen gesteld over hoe gebruik van CoronaCheck in de praktijk verliep en of/welke knelpunten werden ervaren.

Tabel 5. Overzicht aantal interviews per stakeholder groep

Stakeholder groep	Aantal interviews
Organisator van fieldlabs (zonder CC-app)	1
Organisator van fieldlabs (met CC-app)	1
Bedrijven die CC-app gebruikt hebben	8
Potentiële organisatoren van evenementen	2

Populatie en inclusie

De deelnemende bedrijven waren organisatoren van fieldlabs en horecagelegenheden (zie tabel 5, leeftijd en opleidingsniveau onbekend). De grootte van de bedrijven varieert van enkele medewerkers tot evenementbureaus met tientallen medewerkers. In de interviews zijn vragen gesteld over de volgende thema's: mening over de inzet van CC door de overheid, verwachtingen over de effecten van CC, meningen over de huidige procedure rondom CoronaCheck. Een deel van de geïnterviewden had al ervaring opgedaan met CC. Bij deze groep werd gevraagd naar de ervaringen van gebruik. Bij mensen die CC nog nooit hadden gebruikt werd gevraagd naar intenties en verwachtingen. Voor het opstellen van de interviewvragen zijn het SWOT (strengths, weaknesses, opportunities/threads) model, het PESTEL (Political, Economic, Social, Technological, Environmental

and Legal factors) model en de UTAUT (Unified theory of acceptance and use of technology) theory gebruikt. Met behulp van het SWOT-model worden sterktes, zwaktes, risico's en kansen van CoronaCheck en de test- en toegangsprocedure in kaart gebracht. Het PESTEL-model wordt gebruikt om externe invloeden op de procedure in kaart te kunnen brengen. De UTAUT meet factoren die het invloed hebben op de acceptatie van technologie. Zie figuur 3.

Ethiek

Geïnterviewden hebben mondeling toestemming gegeven voor deelname en opname van het interview. Alle gegevens zijn verwerkt binnen de kaders van de Algemene Verordening Gegevensbescherming (AVG) en toestemming ethische commissie Faculteit Economie en bedrijfskunde Rijksuniversiteit Groningen (FEB-20210525-12048, FEB-20210503-12020, FEB-20210525-12048).

3.3.2 Bevindingen interviews

Hoewel ook organisatoren van evenementen of horeca eigenaren het potentiële nut van CoronaCheck erkennen, gaven de interviews met deze doelgroep een veelal negatief beeld. Allereerst vindt men de procedure van "Testen voor Toegang" soms onduidelijk en gaven ondernemers aan dat de procedure en het opvolgen van de Coronamaatregelen in de praktijk niet altijd goed verliep.

Organisatoren en horeca eigenaren vinden de investeringen en benodigde inzet voor het gebruiken van CoronaCheck te groot. Vooral kleine organisatoren geven aan dat evenementen op kleine schaal financieel niet rendabel zijn. Potentiële organisatoren van evenementen vinden het moeilijk hun weg te vinden naar de organisatie van "Testen voor Toegang", om deel te kunnen nemen aan CoronaCheck (het contact met Stichting Open Nederland is wel goed). De rol van GGD'en is niet altijd als positief ervaren (lange wachttijd voor bron- en contactonderzoek bij een positieve test, het gerapporteerde datalek):

'in het begin was het (de samenwerking met de GGD) wel vervelend, dat je ... Je hebt 25 GGD 's, ze hebben geen centrale organisatie...Wij krijgen mensen aan de telefoon die na een week nog niet gebeld zijn, terwijl ze een dag nadat ze besmet zijn geraakt positief gemeld zijn. Ze wijzigen het e-mailadres, zonder daar een notificatie van te geven, ga zo maar door, het is echt gênant eigenlijk.'

(Bedrijf met CC).

Met name vertraging in het proces van testen en de uitslag kan bij bezoekers tot negatieve reacties leiden en daarmee schadelijk zijn voor ondernemers die gebruik maken van CoronaCheck.

Ondernemers melden dat in de praktijk beperkt ID-controle wordt verricht.

‘Ja...ID-kaart controle, dat hebben wij eerlijk gezegd niet gedaan.’ (Bedrijf met CC), en: ‘Kijk, als mensen de boel willen bedonderen, je kunt ook een valse ID-kaart meenemen. Ja, weet je, dan houdt het op, we zijn geen politieagent.’ (bedrijf met CC).

Organisatoren gaven in het onderzoek dat dat ze regelmatig te maken kregen met tegenstanders van “Testen voor Toegang” die vervelende en bedreigende reacties sturen aan organisatoren, dit zorgt voor angst en terughoudendheid bij ondernemers:

‘Nou, we kregen een hoop commentaar natuurlijk vanuit een hoek die zei van: ‘waarom doe je überhaupt mee aan een testsamenleving?’ Want door hieraan mee te doen zorg je er straks voor dat er een wet doorheen komt die discrimineert, in hun ogen...Ons pand werd volgeplakt met stickers, met Jodensterren en weet ik veel wat allemaal.’ (Bedrijf met CC).

Doordat de registratie van via de huisarts gevaccineerden niet op orde was, hadden diverse bezoekers van een klassiek concert geen werkend vaccinatiebewijs. Ouderen die al gevaccineerd waren, zijn beperkt bereid om zich nog te laten testen. De organisatie van het concert had moeite om contact te krijgen met Stichting Open Nederland. Het bleek onduidelijk dat dit evenement, met minder dan 1000 bezoekers niet hoefde te worden aangemeld, terwijl de gemeente dit wel eiste om een vergunning te verlenen. De gemeente eiste vlak voor start van het evenement dat “Testen voor Toegang” wel noodzakelijk was, wat veel potentiële bezoekers uiteindelijk heeft weerhouden van deelname.

3.3.3 Methode vragenlijst

Dataverzameling

In juni 2021 zijn door middel van een vragenlijst de ervaringen en meningen rondom CoronaCheck van bedrijven inzichtelijk gemaakt. De vragenlijsten zijn door middel van Qualtrics afgenomen en geanalyseerd en verspreid via e-mail, whatsapp en sociale media. Door deze diverse kanalen is een diverse groep bedrijven benaderd. De vragen uit de vragenlijsten zijn gebaseerd op de eerste bevindingen uit de interviews en het UTAUT model voor technologische acceptatie (Venkatesh et al, 2003).

Populatie en inclusie

In totaal hebben 44 respondenten de vragenlijst voor bedrijven ingevuld. Hiervan heeft 1 respondent aangegeven niet akkoord te gaan met de onderzoeksvoorwaarden. 3 respondenten hebben aangegeven geen gebruik gemaakt te hebben van "Testen voor Toegang", CoronaCheck of Fieldlabs. Deze 3 respondenten hebben de vragenlijst niet kunnen invullen. 2 respondenten zijn bij vraag 3 afgehaakt. Het aantal respondenten dat alle vragen heeft ingevuld komt daarmee op 38 respondenten. De respondenten zijn verspreid over Nederland, maar zijn voornamelijk gevestigd in Utrecht, Noord-Holland en Zuid-Holland. In Flevoland hebben we geen respondenten. Respondenten zijn werkzaam in verschillende functies.

Hoofd bedrijfsvoering / publiek / commerciële zaken / horeca & events	5x
Locatie- /horeca- / officemanager	4x
Directeur	3x
Coördinator	3x
Communicatie	2x
Project en eventmanager	2x
Voorzitter	2x
Bedrijfsleider	2x
Staf medewerker/medewerker Theaterkassa	2x
Producer/ producent	1x
HR adviseur	1x
Programmeur	1x

Analyse

De resultaten van de bedrijfsvragenlijst zijn weergegeven in diagrammen en zijn gecategoriseerd op basis van de gerapporteerde steun, ervaringen rondom de procedure en gedrag van bezoekers.

3.3.4 Bevindingen vragenlijst

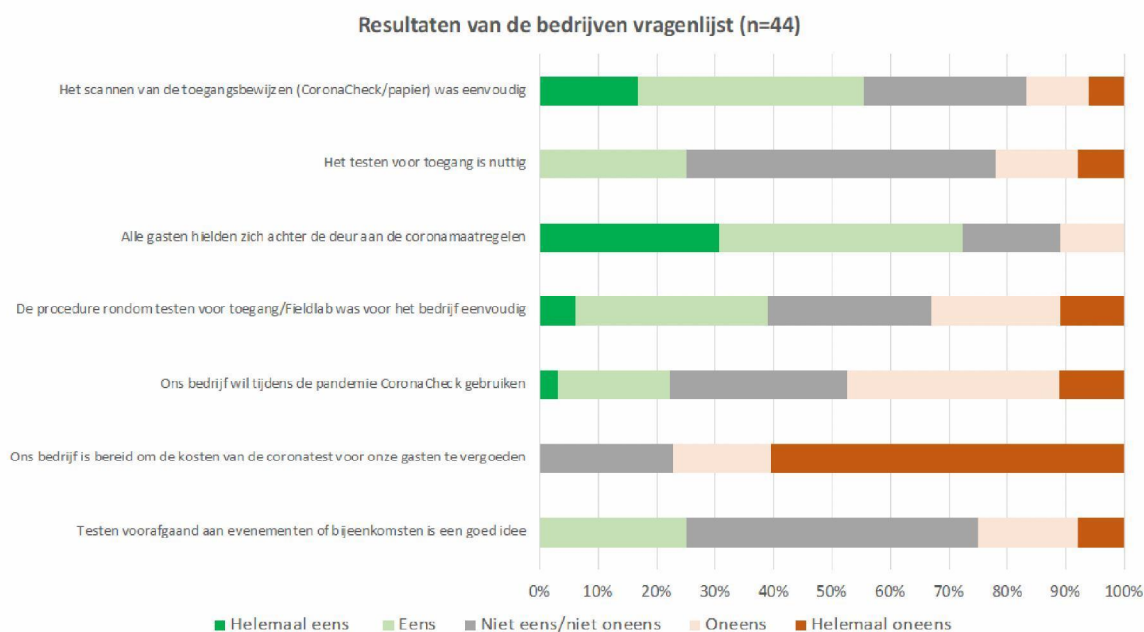
In figuur 9 zijn de belangrijkste resultaten van de bedrijvenvragenlijst te zien. Hieronder volgt een toelichting. Allereerst wordt ingegaan op het algemeen draagvlak, vervolgens op de genoemde UTAUT concepten.

Deelnemende bedrijven geven aan dat het helpt om bedrijvigheid weer op te starten en krijgen positieve reacties van mensen die blij zijn weer horeca kunnen bezoeken en kunnen deelnemen aan evenementen en andere activiteiten. Net als gemeld vanuit het publiek vinden ook bedrijven dat een vaccinatiebewijs met behulp van CoronaCheck een alternatief is voor "Testen voor Toegang".

Van de gepeilde bedrijven is 47% niet van plan CoronaCheck te gebruiken (n=17). 23% (n=8) is wel bereid om CoronaCheck te gebruiken. Bedrijven zijn grotendeels niet bereid om de kosten van een test voor gasten te vergoeden.

In tegenstelling tot bezoekers van evenementen, rapporteren diverse bedrijven (n=12, 33%) dat de procedure van testen en het verlenen van toegang niet door iedereen als duidelijk werd ervaren. Een kleiner aantal (n=10, 28%) vond het scannen van toegangsbewijzen niet eenvoudig. Zoals ook naar voren gekomen uit de interviews, kregen bedrijven gemengde reacties van bezoekers. Als opmerking gaven bedrijven aan dat negatieve reacties vaak te maken hadden met onduidelijkheid van de procedure. Een grote meerderheid van de bedrijven (n=16, 73%) gaf aan dat de bezoekers zich wel aan de geldende corona maatregelen hield.

Figuur 9 : resultaten van bedrijven vragenlijst



3.4 Veldobservaties

3.4.1 Methode veldobservaties en mini-interviews

Door middel van veldobservaties en vragenlijsten is bepaald hoe het proces van toegang tot de locatie verliep (o.a. wachttijd, mate van ID-controle) en in hoeverre bezoekers zich houden aan de coronamaatregelen. Ook is gevraagd door middel van mini-interviews of bezoekers de procedure rondom CoronaCheck hebben begrepen en opgevolgd en de mening en behoeftes van de bezoeker over en aan CoronaCheck.

Dataverzameling

Veldobservaties

Juni 2021 zijn er observaties gedaan bij een sportevenement, concert en in het uitgaanscentrum van een middelgrote stad. Hierbij werd gekeken naar het gedrag van bezoekers vanaf het aansluiten in de wachtrij tot de entree van het evenement of horecagelegenheid. Observaties waren gericht op het juist opvolgen van de CoronaCheck procedure door bezoeker en organisator, het naleven van de coronamaatregelen en de doorlooptijd van de wachtrij. Voor de observaties is gebruik gemaakt van een observatie checklist.

Mini interviews

De mini interviews bezoekers in slechts 5 minuten afgenomen. In Qualtrics werd daarvoor een vragenlijst gemaakt met vijf vragen, deze werd omgezet in een smartphone van de onderzoeken. De onderzoeker stelde deze vragen aan de bezoeken en vulde zelf ter plekke de antwoorden in de speciaal ontwikkelde in. Vragenlijsten werden afgenomen bij mensen die al naar binnen waren. Zo konden de onderzoekers in korte tijd veel mensen spreken. De onderwerpen van deze vragenlijst waren: mening over CoronaCheck in het algemeen, ervaringen bij het gebruik van CoronaCheck voor het betreffende evenement en wensen/behoeftes ten aanzien van verdere toepassing van CoronaCheck (bijvoorbeeld: in welke situatie kan de app nog meer gebruikt worden).

Populatie

Veldobservaties

Het publiek dat afkwam op de gekozen activiteiten was erg verschillend. Het klassieke concert werd hoofdzakelijk door 50-plussers bezocht, het sportevenement door 20 tot 50 jarigen en bij de uitgaansgelegenheden waren met name jongeren van 18 tot 30 jaar. Er zijn in totaal 23 vragenlijsten afgenomen. De leeftijd van de respondenten was 31 jaar (range 13-58), 52% was vrouw.

Mini-interviews:

De mini-interviews zijn door middel van Qualtrics verwerkt. De interviewer gebruikte deze online vragenlijst om tijdens het interview de antwoorden in te vullen. De Mini-interviews waren gericht op de mening van bezoekers over "Testen voor Toegang", duidelijkheid van de procedure en de mate van naleving van de coronamaatregelen. De interview vragen betroffen de volgende thema's: ervaring met het testen en de CoronaCheck app, gelegenheden waarbij de app gebruikt moeten worden en de algemene mening over CoronaCheck.

3.4.2 Bevindingen veldobservaties*Samenvatting van de observaties*

- 1,5 meter afstand houden voor de ingang was bij het uitgaan in de binnenstad niet mogelijk
- Personeel van evenementen of horeca (testen niet verplicht) houdt zelf niet altijd 1,5m afstand
- Naleving van de coronamaatregelen achter de ingang is niet altijd mogelijk vanwege drukte en ruimtegebrek voor de ingang, vooral niet bij ongeplaceerde evenementen
- Identiteitscontrole vindt vaak niet plaats, of onzorgvuldig, waardoor er ruimte is voor fraude, bijvoorbeeld door middel van het omwisselen of kopiëren van papieren of digitale QR-codes
- Mensen zijn overwegend blij met de mogelijkheid voor het deelnemen aan evenementen die CoronaCheck biedt.
- Vooral ouderen en kinderen vinden gebruik van de CoronaCheck app lastig en hebben hulp nodig van evenementorganisatoren
- De e-mail met testuitslag kwam bij een van de onderzoekers met meer dan 2 uur vertraging binnen
- Het komt voor dat mensen een coronabesmetting doormaken terwijl er al twee vaccinaties gepland staan. Nadat de eerste vaccinatie is ontvangen, is het niet mogelijk om op basis van een positieve testuitslag en 1 vaccinatie een QR-code aan te maken. Het systeem gaat dan uit van 2 vaccinaties, waardoor diegene langer moet wachten op de QR-code dan noodzakelijk is.

Deelname sportevenement

Twee onderzoekers hebben op aan een sportevenement deelgenomen, waarbij deelnemers een parcours met hindernissen doorlopen. Er starten gemiddeld 400 deelnemers per uur, de organisator vermeld op de website dat na de ingang de coronamaatregelen niet meer gelden. Voor de ingang stonden twee rijen, waarbij niet altijd 1,5 meter afstand werd gehouden, hier werd ook niet actief op gehandhaafd door de organisatie. Het testbewijs in de app werd gescand door een controleur, waarna een onderzoeker 1 om zijn initialen werd gevraagd. Onderzoeker 2, die de papieren uitdraai van de test van onderzoeker 1 gebruikte, hoefde de QR-code niet te laten scannen en enkel de gegevens op het papieren bewijs laten zien (initialen en geboortedatum), terwijl juist op het papieren bewijs staat dat deze niet getoond hoefden te worden. De controleur liet onderzoeker 2

vervolgens naar binnen, wat aantoont dat de identiteitscontrole niet zorgvuldig verliep en er dus mogelijkheid is voor fraude.

Tijdens de korte interviews achter de ingang spraken de onderzoekers met een persoon die zijn geprinte QR-code ook niet hoefde te laten scannen. Andere geïnterviewden waren overwegend blij met het bestaan van de app wegens de mogelijkheden die het biedt om de samenleving weer te openen. Daarnaast gaf de overgrote meerderheid aan dat de app echt gebruikt moet worden voor de grote evenement en reizen naar het buitenland en niet voor kleine evenementen. Een gezin met kinderen gaf als tip dat het fijn zou zijn als er meerdere QR-codes in de app zouden kunnen zodat de ouders de resultaten van kinderen mee kunnen nemen.

Uitgaanscentrum stad

Zaterdagochtend 26 juni 2021 heeft een van de onderzoekers zich laten testen, om die avond de horeca in een middelgrote Nederlandse stad te kunnen bezoeken. De wachtrij voor het testen was circa een half uur, een stuk korter dan wat de dag ervoor werd gemeld. In de rij voor het testen werd er geen afstand gehouden, na een kwartier kwam er een beveiligder langs die ons vroeg om een mondkapje op te doen. Een half uur na het testen kreeg de onderzoeker via sms het bericht dat de uitslag bekend was, pas 2,5 uur later kwam de testuitslag daadwerkelijk via e-mail binnen.

In de stad was het 's avonds erg druk, met veel rijen voor de horeca, met een gemiddelde wachttijd van 10/15 minuten bij de drukste locaties, maar ook met locaties zonder wachtrij. Bij iedere locatie werd de QR-code gescand, maar er werd nergens om een ID-bewijs gevraagd. De onderzoeker heeft zelf bij 3 locaties haar QR-code gewisseld met een QR-code van een vriendin (telefoons verwisselt), dit is bij geen enkele locatie opgemerkt. Beveiligers hielden bij het scannen vaak geen 1,5 meter afstand, of handhaafde dit niet. De onderzoeker vond het opmerkelijk dat barpersoneel niet verplicht is om zelf te testen.

Klassiek concert

Het concert was een geplacéerd buitenevenement, die vanaf 26 juni 2021 geen gebruik hoeft te maken van CoronaCheck. Door een storing met de CoronaCheck app is in overleg met de gemeente toegestaan om een papieren vaccinatiebewijs te gebruiken om toegang te krijgen. Circa 30% van de bezoekers heeft van laatstgenoemde mogelijkheid gebruik gemaakt, de rest kreeg toegang via CoronaCheck. Er zijn twee mensen binnengelaten die vanwege de storing hun negatieve testuitslag niet konden tonen. Dit werd als acceptabel geacht omdat er 1,5 meter afstand kon worden gehouden.

Het ontstaan van rijen kon worden beperkt, doordat personeel snel als extra controleur kon optreden, na het installeren van de scanner app. Een medewerker van het concert meldde dat de CoronaCheck en scanner app goed functioneerden. De storing zorgde natuurlijk voor problemen. Doordat er naar dit evenement veelal oudere bezoekers kwamen, was regelmatig uitleg en ondersteuning door personeel nodig. Diverse bezoekers hadden geen DigID maakten gebruik van een papieren test- of vaccinatiebewijs.

3.5 Fraudemeldingen GGD

De GGD heeft sinds de introductie van CoronaCheck fraudemeldingen bijgehouden en gemeld bij het onderzoeksteam. Deze meldingen zijn hieronder samengevat in tabel 6.

Tabel 6: overzicht fraudemeldingen CoronaCheck van de GGD

Fraude nummer	Type melding	Frequentie
1	Ondanks klachten of positieve test toch op reis gaan door middel van de QR code van een volledige vaccinatie	6
2	Een negatieve test na een positieve test, en dus op pad	3
3	De datum van de telefoon vooruit zetten zodat het herstelbewijs eerder opgehaald kan worden in CoronaCheck	3
4	Een vriend of kennis laten testen op naam van iemand anders, voor een negatieve testuitslag ondanks klachten	2
5	Zelf thuis persoonsgegevens aanvullen in het gele boekje	1
6	Non-COVID verklaringen aanpassen via webapps	1
7	Vaccinatiebewijs aannemen op locatie zonder gevaccineerd te zijn	1
8	QR codes zelfstandig aanmaken en via het internet verspreiden	1

De meest voorkomende melding is dat mensen met corona gerelateerde klachten of een positieve testuitslag toch op reis gaan omdat ze een zogenaamd geldige QR code hebben ontvangen vanwege een volledige vaccinatie. De medewerkers van de GGD die dit meldden stelden voor dat het handig zou zijn als QR codes van vaccinaties op non-actief gezet kunnen worden voor de periode van besmettelijkheid. De tweede meest voorkomende melding is dat men eerst positief test en vervolgens negatief via eenzelfde of een andere soort coronatest (PCR test of antigeentest). Daarnaast komt het voor dat er wordt gefraudeerd met het ophalen van een herstelbewijs in de CoronaCheck app door de datum van de telefoon via de instellingen aan te passen: wanneer de datum een aantal dagen naar voren wordt gezet, wordt de QR code van herstel vrijgegeven in de CoronaCheck app.

De laatste melding die meer dan één keer gemeld is, is dat mensen met klachten hun vrienden of kennissen laten testen op corona, maar op naam en via de DigiD van de persoon met klachten.

4 Conclusie

In dit hoofdstuk worden de belangrijkste conclusies uiteengezet.

4.1 Proces en stakeholders

Het proces van “Testen voor Toegang” wordt over het algemeen als duidelijk ervaren, maar met name de papieren procedure is nog niet goed bekend bij de beoogde doelgroep van minder digitaal vaardigen. Daarnaast blijken bedrijven het moeilijk te vinden om de juiste informatie te vinden over CoronaCheck en de daarbij horende regels. Op basis van de interviews en vragenlijst blijkt dat de reis- en wachttijd voor testen als grootste drempel voor gebruik van CoronaCheck wordt ervaren. Tijdens de eerste fase van gebruik van CoronaCheck zijn veel capaciteitsproblemen gemeld, terwijl diverse teststraten die op basis van dit onderzoek wel beschikbaar blijken te zijn, nog niet aangesloten zijn. De storing bij “Testen voor Toegang” zorgde voor extra wachttijd en er zijn meldingen gemaakt van vertraagde of foutieve testuitslagen. Ook de aansluiting tussen de GGDs en commerciële teststraten met het oog op bron- en contactonderzoek blijkt nog onvoldoende.

4.2 Publieke opinie

Veel mensen zien de meerwaarde en noodzaak van CoronaCheck inzien, met name voor internationale reizen en grote evenementen. Tegelijk is er ook een substantiële groep burgers en bedrijven die niet of minder bereid zijn om aan CoronaCheck deel te nemen. Dit vormt een barrière voor succesvolle toepassing van CoronaCheck, dat valt en staat met een hoge participatiegraad.

Uit de evaluatie komt naar voren dat het niet altijd duidelijk is wat de beweegredenen en verwachte effecten van “Testen voor Toegang” en CoronaCheck zijn, veel mensen verwachten bijvoorbeeld dat testen na volledige vaccinatie overbodig is. Hierbij moet rekening gehouden worden met het feit dat dit onderzoek wordt uitgevoerd in mij in juni 2021, pas in juni net het voor iedereen mogelijk om een vaccinatiebewijs in CoronaCheck te laden. De doelen, aanpak, omstandigheden en tijdsduur van CoronaCheck worden dus nog onvoldoende helder gecommuniceerd. Aanvullende communicatie lijkt ook noodzakelijk met betrekking tot het doel van gebruiken van persoonsgegevens (voorkomen van fraude en daarmee potentiële besmettingen) en het registreren van vaccinatie (benutten voor CoronaCheck als reispaspoort en als alternatief voor testen). Uit de publieksvragenlijst komt naar voren dat een substantieel deel van de bevolking bang is dat CoronaCheck leidt tot een tweedeling in de maatschappij.

Er is te weinig aandacht voor mensen die minder geletterd of digitaal vaardig zijn, waardoor het risico ontstaat dat deze groep minder toegang heeft tot sociale activiteiten. Mensen vinden de grote hoeveelheid tekstuele informatie moeilijk te begrijpen, ervaren stress door de beperkte

keuzemogelijkheden en hebben beperkt vertrouwen in de overheid. Voor veel mensen die moeite hebben met digitale applicaties is onduidelijk hoe de papieren procedure werkt, hier is moeilijk informatie over te vinden. Niet iedereen heeft toegang tot hulp uit het persoonlijke sociale netwerk. Belangenbehartigers van deze groep, zoals bibliotheken, de ouderenbond en stichting PHAROS geven aan weinig betrokken te zijn geweest bij het opzetten van CoronaCheck.

4.3 Ervaringen bedrijven

Met name voor bedrijven is het niet duidelijk bij welke partijen informatie over deelname en gebruik van CoronaCheck kan worden gevonden. Hoewel bedrijven en - met name jonger, digitaal vaardig - publiek positieve ervaringen melden voor gebruik van CoronaCheck voor reizen en evenementen, vonden sommige bedrijven het in de praktijk met name lastig om te controleren op legitimatie, de vele vragen van bezoekers te beantwoorden en naleving van coronamaatregelen te handhaven. Voor bedrijven is het toepassen van CoronaCheck vaak niet kosten-effectief, door het beperkt aantal toegestane bezoekers, benodigde inzet van extra personeel voor scannen en uitleg. Daarnaast weerhouden negatieve reacties van publiek en bezoekers sommige bedrijven van deelname.

4.4 Veldobservaties

De veldobservaties bevestigen dat horecagelegenheden en organisatoren van evenementen beperkt controleren op legitimatie, handhaving blijkt dus een groot knelpunt. Op basis van veldonderzoek en publieke berichtgeving stellen we vast dat er veel fraude plaatsvindt bij het verkrijgen van toegang tot evenementen. Dit lijkt mede een rol te hebben gespeeld bij het oplopend aantal besmettingen na de versoepelingen van 26 juni 2021.

Referenties

- ANWB. (2021a). *Coronamaatregelen België*.
<https://www.anwb.nl/vakantie/reiswijzer/coronamaatregelen-belgie>
- ANWB. (2021b). *Coronamaatregelen Denemarken*.
<https://www.anwb.nl/vakantie/reiswijzer/coronamaatregelen-denemarken>
- ANWB. (2021c). *Coronamaatregelen Duitsland*.
<https://www.anwb.nl/vakantie/reiswijzer/coronamaatregelen-duitsland>
- ANWB. (2021d). *Coronamaatregelen Frankrijk*.
<https://www.anwb.nl/vakantie/reiswijzer/coronamaatregelen-frankrijk>
- ANWB. (2021e). *Coronamaatregelen Griekenland*.
<https://www.anwb.nl/vakantie/reiswijzer/coronamaatregelen-griekenland>
- ANWB. (2021f). *Coronamaatregelen Italië*.
<https://www.anwb.nl/vakantie/reiswijzer/coronamaatregelen-italie>
- ANWB. (2021g). *Coronamaatregelen Nederland*.
<https://www.anwb.nl/vakantie/reiswijzer/coronamaatregelen-nederland>
- ANWB. (2021h). *Coronamaatregelen Spanje*.
<https://www.anwb.nl/vakantie/reiswijzer/coronamaatregelen-spanje>
- CovidSafeBE. (2021). *Covidsafe*. <https://covidsafe.be/>
- Delaere, B., 5.1.2e, Lafort, Y., Legiest, B., Lernout, T., Libin, P., Mahieu, R., Vandenberg, O., Van den Bruel, A., Van Gucht, S., & Vermeersch, P. (2021). *Geldigheidsduur Van Een Negatieve Ag-Test Vóór Deelname Aan Een Evenement*. april. https://covid-19.sciensano.be/sites/default/files/Covid19/20210419_Advice_RAG_validity
- Dorlo, C., & Landman, I. (2021). *Testsamenleving? Van "buitenproportioneel" tot "eindelijk weer vrijheid."* <https://nos.nl/artikel/2377815-testsamenleving-van-buitenproportioneel-tot-eindelijk-weer-vrijheid>
- Drury, J., Rogers, M. B., Marteau, T. M., Yardley, L., Reicher, S., & Stott, C. (2021). Re-opening live events and large venues after Covid-19 'lockdown': Behavioural risks and their mitigations.' *Safety Science*, 139(October 2020), 105243. <https://doi.org/10.1016/j.ssci.2021.105243>
- Europese Commissie. (2021). *Wat is het Europees digitaal coronacertificaat?*
https://ec.europa.eu/info/live-work-travel-eu/coronavirus-response/safe-covid-19-vaccines-europeans/eu-digital-covid-certificate_nl
- Gouvernement_France. (2021). *Pass Sanitaire*. <https://www.gouvernement.fr/info-coronavirus/pass-sanitaire>
- Hofman, F. (2021). *Medewerker GGD opgepakt en verdacht van fraude met vaccinatiebewijs*.

- <https://www.nrc.nl/nieuws/2021/09/20/medewerker-ggd-opgepakt-en-verdacht-van-fraude-met-vaccinatiebewijs-a4059000>
- Keisclair, D. (2021). *Reizen met een vervalste negatieve corona-uitslag*.
<https://www.nhnieuws.nl/nieuws/287473/reizen-met-een-vervalste-negatieve-corona-uitslag-iedereen-doet-het>
- Kolen, B., Znidarsic, L., & Gelder, P. van. (2021). *COVID-19 risico voor evenementen*.
[https://www.tweedekamer.nl/downloads/document?id=ed9788a1-c3da-44b9-9ece-2433b012f681&title=COVID-19 risico voor evenementen. Resultaten Fieldlab experimenten fase 1 en 2.pdf](https://www.tweedekamer.nl/downloads/document?id=ed9788a1-c3da-44b9-9ece-2433b012f681&title=COVID-19%20risico%20voor%20evenementen.%20Resultaten%20Fieldlab%20experimenten%20fase%201%20en%202.pdf)
- KPMG. (2021). *Vervolgstudie pilots "Testen voor Toegang" Pilotperiode mei/juni*.
<https://www.tweedekamer.nl/kamerstukken/detail?id=2021D27715&did=2021D27715>
- Mahy, E. (2021). *Liverpool hosts "pioneering" mask-free business conference - BBC News*.
<https://www.bbc.com/news/business-56915697>
- Mccarthy, K., & Davies, L. (2021). *Covid-19 pilot events: the pursuit of outcomes*.
<https://doi.org/10.1136/bmj.n1090>
- Metronieuws. (2021). *Twitter ziet weinig in "Testen voor Toegang"*. <https://www.metronieuws.nl/in-het-nieuws/binnenland/2021/04/toegangstesten-de-jonge-twitter/>
- Murray, A. (2021). *Coronapas: The passport helping Denmark open up after Covid - BBC News*.
<https://www.bbc.com/news/world-europe-56812293>
- Radboudumc, BUAS, TU Delft, UTwente, T., & TNO, E. en. (2021). *Fieldlab evenementen - resultaten adviesaanvraag heropening evenementen*. <https://fieldlabevenementen.nl/resultaten-fase-1/>
- Revollo, B., Blanco, I., Soler, P., Toro, J., Izquierdo-Useros, N., Puig, J., Puig, X., Navarro-Pérez, V., Casañ, C., Ruiz, L., Perez-Zsolt, D., Videla, S., Clotet, B., & Llibre, J. M. (2021). Same-day Coronaantigen test screening in an indoor mass-gathering live music event: a randomised controlled trial. *The Lancet Infectious Diseases*, 3099(21), 1–8. [https://doi.org/10.1016/s1473-3099\(21\)00268-1](https://doi.org/10.1016/s1473-3099(21)00268-1)
- Rijksoverheid. (2021a). *Aansluiting op CoronaCheck voor aanbieders testen*.
<https://www.rijksoverheid.nl/onderwerpen/coronavirus-covid-19/coronabewijs/coronacheck-voor-aanbieders-testen>
- Rijksoverheid. (2021b). *Gratis coronatest voor reizigers*.
https://www.rijksoverheid.nl/onderwerpen/coronavirus-covid-19/reizen-en-vakantie/coronabewijs/gratis-coronatest?utm_campaign=coronavirus&utm_source=rijksoverheid.nl/testenvoorjereis&utm_medium=redirect

- Robert Koch-Institut. (2021). *Cov Pass*.
<https://play.google.com/store/apps/details?id=de.rki.covpass.app>
- Sabel, P. (2021). *Gesjoemel met CoronaCheck is niet 'gewoon even screenshotje delen.'*
<https://www.volkskrant.nl/nieuws-achtergrond/gesjoemel-met-coronacheck-is-niet-gewoon-even-screenshotje-delen~b1419271/>
- Solaris, J., & Graf, I. (2020). *Understanding How Coronavirus Spreads at Events : New*. 1.
- StichtingOpenNederland. (2021). *Wat we doen*. <https://www.stichtingopennederland.nl/wat-we-doen/#testaanbieders>
- Templeton, A., Smith, K., Guay, J. D., Barker, N., & ... (2020). *Returning to UK sporting events during COVID-19: Spectator experiences at pilot events*. 1–27.
https://www.researchgate.net/profile/Anne-Templeton/publication/344931981_Returning_to_UK_sporting_events_during_COVID-19_Spectator_experiences_at_pilot_events_Contributing_authors/links/5f99896f299bf1b53e4bd73f/Returning-to-UK-sporting-events-during-COVI
- Verlaan, D. (2021). *Dit is CoronaCheck, de app die de samenleving weer "open" moet krijgen*.
<https://www.rtlnieuws.nl/nieuws/nederland/artikel/5219009/coronacheck-app-qr-code-negatief-testbewijs-samenleving>
- Vink, M. (2021). *CoronaCheck-app zorgt voor onduidelijkheid en chaos*.
<https://www.telegraaf.nl/nieuws/1475739208/corona-check-app-zorgt-voor-onduidelijkheid-en-chaos>
- Vizard, T., Kerai, G., & Murphy, R. (2021). *Coronavirus and the social impacts on Great Britain - Office for National Statistics*.
<https://www.ons.gov.uk/peoplepopulationandcommunity/healthandsocialcare/healthandwellbeing/bulletins/coronavirusandthesocialimpactsongreatbritain/14may2021>
- Walsh, K. A., Tyner, B., Broderick, N., Harrington, P., O'Neill, M., Fawsitt, C. G., Cardwell, K., Smith, S. M., Connolly, M. A., & Ryan, M. (2021). Effectiveness of public health measures to prevent the transmission of Coronaat mass gatherings: A rapid review. *Reviews in Medical Virology*, e2285.

Bijlagen

Bijlage I. Corona maatregelen Europese Landen (18-08-2021)

Bijlage II. Processchema's

Bijlage III. Illustratieve quotes

Bijlage IV. PESTEL analyse

Bijlage V. Ervaringen bezoekers testevenementen op basis van publieksvragenlijst

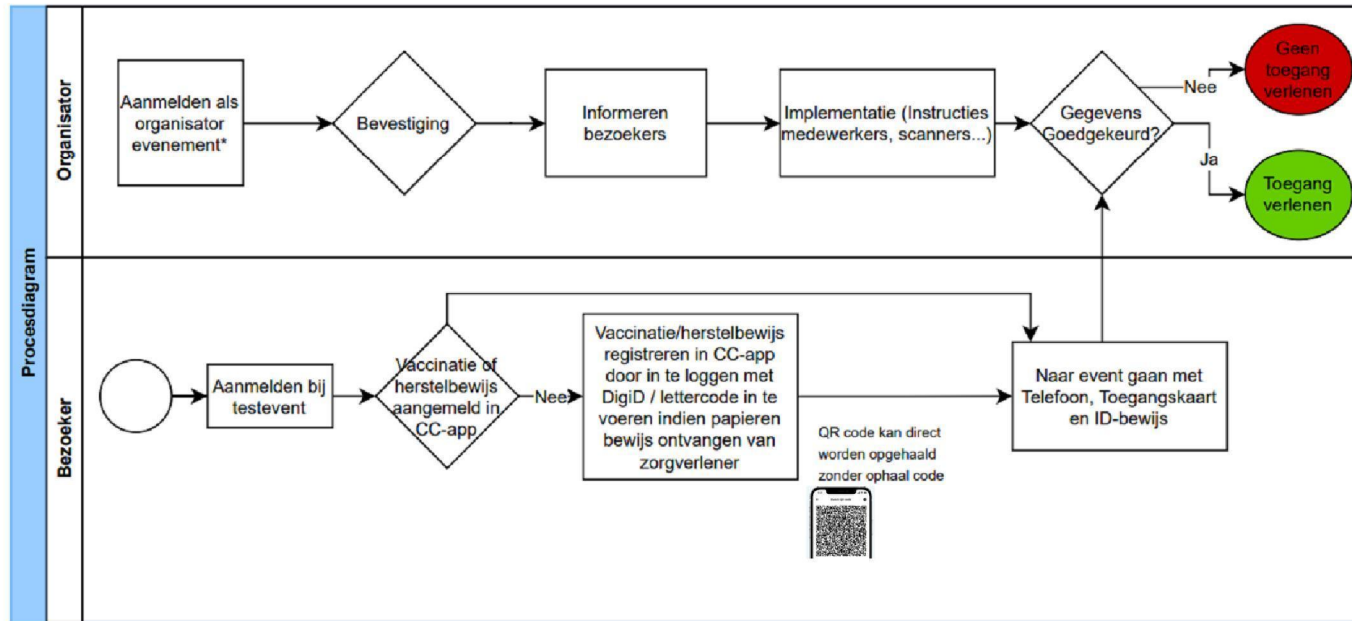
Bijlage VI. Gewenste doelevenementen CoronaCheck

Bijlage I. Corona maatregelen Europese Landen (18-08-2021)

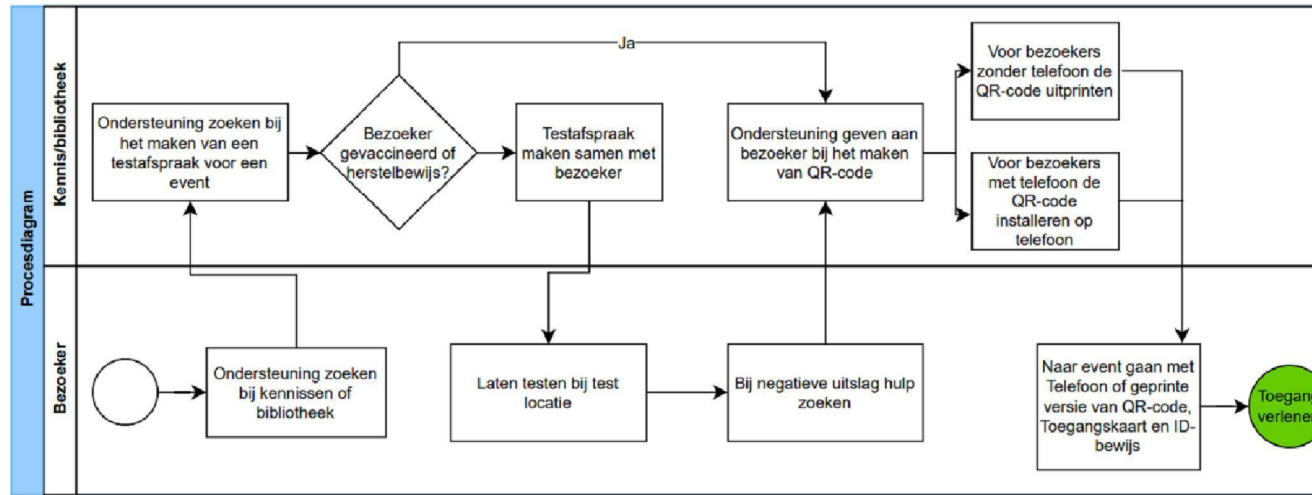
Coronamaatregelen		België	Denemarken	Duitsland	Frankrijk	Griekenland	Italië	Spanje	Nederland
Heenreis	Testen	72 uur PCR test vanaf 12 jaar, alleen langer dan een verblijf van 48 uur	72 uur PCR-test of snelle antigeentest van max 48 uur oud. Kinderen tot 17 jaar bij aanwezigheid getest/gevaccineerde volwassenen niets nodig	72 uur PCR-test of snelle antigeentest van 48 uur vanaf 12 jaar	PCR-test of snelle antigeentest (max. 24 uur oud)	72 uur PCR-test of snelle antigeentest van 48 uur vanaf 12 jaar	PCR-test of snelle antigeentest (max. 24 uur oud) voor iedereen vanaf 6 jaar	72 uur PCR-test of snelle antigeentest van 48 uur vanaf 12 jaar	PCR-test of snelle antigeentest (max. 24 uur oud) voor iedereen vanaf 12 jaar
	Vaccinatie	14 dagen gevaccineerd zijn	14 dagen gevaccineerd zijn	14 dagen gevaccineerd met Pfizer, Moderna, AstraZeneca. 28 dagen met het Janssen-vaccin	7 dagen gevaccineerd met Pfizer, Moderna, AstraZeneca. 28 dagen met Janssen. Hersteld van Covid-19 en u heeft minstens 7 dagen geleden 1 vaccinatie gekregen	14 dagen volledig gevaccineerd	14 dagen volledig gevaccineerd	14 dagen volledig gevaccineerd	14 dagen volledig gevaccineerd
	Herstelbewijs	Herstelbewijs is geldig 11 dagen na positieve test tot 180 dagen	Herstelbewijs is geldig 11 dagen na positieve test tot 180 dagen	Herstelbewijs is geldig 11 dagen na positieve test tot 180 dagen	Herstelbewijs is geldig 11 dagen na positieve test tot 180 dagen	Herstelbewijs is geldig 30 dagen na positieve test tot 180 dagen	Herstelbewijs is geldig 11 dagen na positieve test tot 180 dagen	Herstelbewijs is geldig 11 dagen na positieve test tot 180 dagen	Herstelbewijs is geldig 11 dagen na positieve test tot 180 dagen
Benodigde documenten	Passagier Lokalisatie Formulier nodig als verblijf langer dan 48 uur is	Nee	Nee	Schriftelijke verklaring op erewoord dat je geen Covid-19 gerelateerde symptomen vertoont	Passagier Lokalisatie Formulier (PLF) nodig	Passagier Lokalisatie Formulier (PLF) nodig	Digitaal gezondheidsformulier	Gezondheidsverklaring	

Restaurants/ afés		Open tot 01.00 uur met maximaal 8 personen per tafel	Open. DCC verplicht	Verschilt per deelstaat	Sinds 9 augustus Coronabewijs nodig binnen en op terras. (Tot 31 augustus zijn kinderen van 12 t/m 17 jaar vrijgesteld)	Alle overdekte gelegenheden alleen toegankelijk voor bezoekers die zijn gevaccineerd	Open met restricties. Vanaf 6 augustus is het tonen van een DCC of PCR/antigeentest (max. 24 uur) verplicht voor iedereen ouder dan 12 jaar.	Open, met beperkte capaciteit en openingstijden	Open, met beperkte capaciteit en openingstijden
Musea, theaters, bioscopen en attractieparke n		Open	Open. DCC soms verplicht	Verschilt per deelstaat	Sinds 9 augustus Coronabewijs nodig. (Tot 31 augustus zijn kinderen van 12 t/m 17 jaar vrijgesteld)	Alle overdekte gelegenheden alleen toegankelijk voor bezoekers die zijn gevaccineerd	Open met restricties. Vanaf 6 augustus is het tonen van een DCC of PCR/antigeentest (max. 24 uur) verplicht voor iedereen ouder dan 12 jaar.	Beperkt toegankelijk	Open. DCC soms verplicht

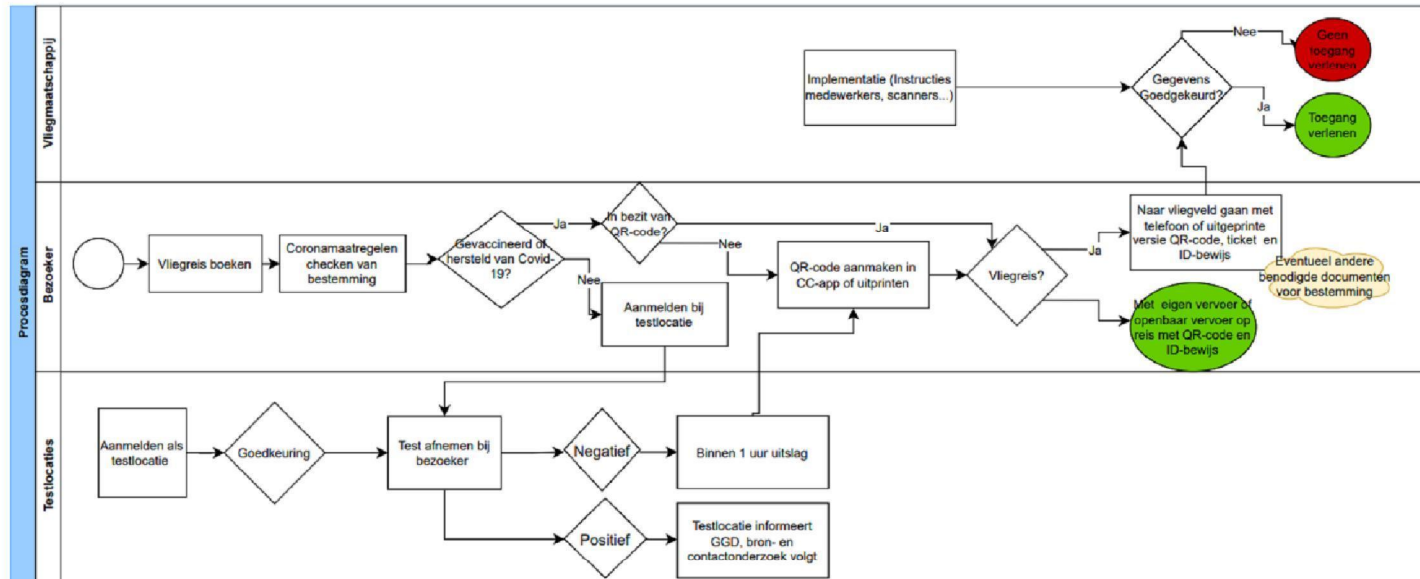
Bijlage II. Processchema's



Bijlage III-A. Huidig proces CoronaCheck voor degene met vaccinatie- of herstel bewijs.



Bijlage III-B. Huidig proces CoronaCheck voor digitaal minder vaardigen of mensen die niet over telefoon of computer beschikken



Bijlage III-C. Huidig proces CoronaCheck voor reizen naar buitenland

Bijlage III. Illustratieve quotes

Quote	Bron (geanonimiseerd i.v.m. privacy wetgeving)	Categorie
<i>In het begin was het (de samenwerking met de GGD) wel vervelend, dat je ... Je hebt 25 GGD s, ze hebben geen centrale organisatie...Wij krijgen mensen aan de telefoon die na een week nog niet gebeld zijn, terwijl ze een dag nadat ze besmet zijn geraakt positief gemeld zijn. Ze wijzigen het e-mailadres, zonder daar een notificatie van te geven, ga zo maar door, het is echt gênant eigenlijk.</i>	Bedrijf met CC	Quote vermeld in tekst
<i>Ja...ID-kaart controle, dat hebben wij eerlijk gezegd niet gedaan.</i>	Bedrijf met CC	Quote vermeld in tekst
<i>Kijk, als mensen de boel willen bedonderen, je kunt ook een valse ID-kaart meenemen. Ja, weet je, dan houdt het op, we zijn geen politieagent.</i>	Bedrijf met CC	Quote vermeld in tekst
<i>Nou, we kregen een hoop commentaar natuurlijk vanuit een hoek die zei van: waarom doe je überhaupt mee aan een testsamenleving? Want door hieraan mee te doen zorg je er straks voor dat er een wet doorheen komt die discrimineert, in hun ogen...Ons pand werd volgeplakt met stickers, met Jodensterren en weet ik veel wat allemaal.</i>	Bedrijf met CC	Quote vermeld in tekst
<i>Dus wij hebben nu die capaciteit opgebouwd, ze hebben nu nog een tweede marktaanvraag uitgedaan voor nog eens 120.000 testen, dus ja ik zou het een beetje zonde vinden als het een langzame dood sterft</i>	Commerciële teststraat	Quote vermeld in tekst
<i>Want dat heb je altijd bij je. En zon telefoon kan het net niet doen of ze kunnen het niet terugvinden of die app die gaat niet aan. Er zijn allemaal van die onzekerheidsfactoren die ze dan graag opvangen door dan toch maar dat papiertje in de broekzak of in de tas te hebben.</i>	ANBO	Quote vermeld in tekst
<i>Als je iets doet voor de publieke zaak moet dit toch eigenlijk wel voor iedereen toegankelijk zijn.</i>	ANBO	Quote vermeld in tekst

<i>Er zitten natuurlijk vele momenten in waarop mensen kunnen uitvallen, zeg maar: QR-codes, de app store. Mensen gaan heel vaak denken dat het aan hen ligt, dat zij er niks van snappen of dat ze er niet doorheen komen. Dus ik durf wel met zekerheid te stellen dat mensen met beperkte digitale vaardigheden of hier niet aan beginnen, als ze dit proces horen, dat ze dit moeten doen. Of afhaken.</i>	PHAROS	Quote vermeld in tekst
<i>Denk bijvoorbeeld aan gehandicapten, migranten of analfabeten</i>	PHAROS	Quote vermeld in tekst
<i>Nou, ik ben van mening dat als we toch niet richten op 60% vaccinatie, maar richten op 80% of 90% vaccinatie, dat we dan toch eigenlijk geen testen meer nodig hebben. Of heb ik het dan fout? Dat weet ik niet, dat is voor mij nog onduidelijk. Maar ik zou gewoon zeggen: joh, probeer mensen te laten begrijpen dat vaccineren de oplossing is en testen niet.</i>	Publieke opinie, man, 32 jaar	Quote vermeld in tekst
<i>Ik denk dat het veel perspectief biedt voor veel mensen, dat er meer mogelijkheid is. Dus ja, dat mensen toch weer een toekomst zien in vrijheid en naar het nieuwe normaal gaan.</i>	Publieke opinie	Quote vermeld in tekst
<i>Ja, ik hoop dat die goed genoeg is, want het is natuurlijk uit de grond gestampt en je ziet wel meer dat er hierna hacks plaatsvinden. Dus ja, dat risico loop je. Respondent: Moet dat dan een reden zijn om het niet te gebruiken? Ja, dat denk ik niet.</i>	Publieke opinie, man, 66	Quote vermeld in tekst
<i>'We hebben een digitaal spreekuur. En dat is in elk geval iedere maandagmiddag en om de week op dinsdagavond. En daar komen klanten binnen met hele uiteenlopende vragen. Daar zit het Informatiepunt Digitale Overheid ook bij in...Daarnaast geven we cursussen; Klik & Tik en Digisterker. En maandelijks workshops rond een bepaald thema. Dus daar zou zo'n (CoronaCheck) app bijvoorbeeld ook heel goed een thema van kunnen zijn'</i>	Medewerker bibliotheek	Quote vermeld in tekst
<i>'Dus daar (digitale ondersteuning) zijn we wel allerlei promotie voor aan het doen. Want je merkt</i>	Medewerker bibliotheek	Quote vermeld in tekst

<i>gewoon de bibliotheek associëren mensen nog steeds met boeken. En juist deze doelgroep vindt de drempel nog best hoog'</i>		
<i>'Een aanbeveling van ons is om het wereldkundig te maken dat de bibliotheek open staat voor deze vragen. Want dat is nog niet altijd duidelijk bij mensen dat de bibliotheek dat doet'</i>	Medewerker bibliotheek	Quote vermeld in tekst
<i>Dus als ik de test moet betalen, dan zijn dat voor mij extra kosten, dus dan gaat de prijs omhoog. Dus ja, linksom of rechtsom, vergoed ik hem dan of niet? Nee, in principe niet.</i>	Klein horecabedrijf zonder CC	PESTEL – Economisch
<i>ik denk dat het soort van grootste gat bij de identiteitscontrole. Als de identiteitscontrole 100% goed gebeurt, dan kun je eigenlijk niet met de code van iemand anders naar binnen</i>	CC-app bouwteam	PESTEL – Juridisch
<i>Ja. Ik denk het een prima hulpmiddel is om in ieder geval de maatschappij weer een beetje open te krijgen.</i>	Publieke opinie, man, 66	PESTEL - Omgeving
<i>Wat wel zo is, is dat elk land alsnog wel zijn eigen regels maakt. Dus het kan zijn dat België zegt dat zij Pfizer vaccins niet accepteren bijvoorbeeld. Of dat Nederland zegt: bij ons is een testresultaat 40 uur geldig of een testbewijs 40 uur geldig na het moment van testen. Maar in Duitsland is het 72 uur.</i>	CC-app bouwteam	PESTEL - Politiek
<i>Als ik puur naar mezelf kijk, voel ik me wel gedwongen omdat ik voel dat het van anderen moet zeg maar.</i>	Publieke opinie	PESTEL – Sociaal
<i>Maar op welke manier kun je toch een soort van blinded variant organiseren, zeg maar, waarbij mensen die echt moeite hebben, zou ik een uitstekende service vinden. Van: lukt het niet, kom een dag van tevoren naar Carré en we richten daar een ruimte in of iets dergelijks, dat zou ik zeker</i>	Pharos	SWOT - Kansen

<i>adviseren.</i>		
<i>Kijk, weet je, je moet kijken naar wat is bijvoorbeeld de toegang ook. Voor een wedstrijd van het Nederlands elftal betaal je voor een ticket bijvoorbeeld € 100,= of zo. Ja, dan heb je daar wel wat voor over. En voor misschien een groot concert, daar kan ik me ook wel iets bij voorstellen. Maar een museumbezoek, ja, wat kost een kaartje van een museum. Misschien een keer € 20,= maximaal, dan heb je het wel een beetje gehad. Dat zijn prijzen en dingen, de waarde van het product is gewoon veel minder hoog. En dat geldt ook voor een kopje koffie drinken op een terras. Ja, volgens mij moet je daar ook een beetje naar kijken.</i>	Klein horecabedrijf zonder CC	SWOT - Kansen
<i>Dus het zijn meer dan functionele stappen, elke keer dat mensen denken van: ja, maar waarom. Dat kan dan een rol spelen en ook dat is weer niet altijd. Dus als je het beter gaat uitleggen; ja, ik denk dat dat helpt. En daarvan weten we ook wel dat korte animaties met beelden wat je doen moet of illustraties of animaties, dat mensen echt goed aan de hand worden genomen.</i>	Pharos	SWOT - Kansen
<i>Ik denk dat het soort van grootste gat bij de identiteitscontrole. Als de identiteitscontrole 100% goed gebeurt, dan kun je eigenlijk niet met de code van iemand anders naar binnen</i>	CC-app bouwteam	SWOT – Risico's
<i>Ik denk dat de belangrijkste vragen of drempels vooral zijn dat het vaak onduidelijk is of dat het veel is. Dat er veel stappen gevraagd worden en dat mensen eigenlijk al ja, vaak een beetje afhaken voordat het überhaupt begonnen is.</i>	Pharos	SWOT – Risico's
<i>Dus die risico's niet maar het grootste probleem is dat het wel voor extra oponthoud en extra handelingen in een industrie die het heel erg moet hebben van vlotte doorstroom. En juist ook die doorstroom is ook weer heel bepalend voor het risico wat mensen lopen om besmet te raken.</i>	Organisator van Fieldlabs	SWOT – Risico's
<i>Ik heb wel gemerkt dat de mensen die bij ons waren echt heel blij waren om er weer uit te zijn. Je</i>	Groot horecabedrijf die	SWOT - Sterkte

<i>ziet wel dat mensen dat echt nodig hebben.</i>	gebruik maakt van CC	
<i>Als iedereen die ergens naar toe gaat die app heeft en die kan een negatief (testbewijs laten zien) ... dan is de kans op besmetting gewoon zoveel kleiner dan dat je het niet hebt zeg maar. Ik denk dat de besmettingskans gewoon kleiner wordt met app.</i>	Publieke opinie, vrouw, 44 jaar	
<i>Wat ik het schetste: die veertig uur vind ik wel een ding.</i>	Groot horecabedrijf die gebruik maakt van CC	SWOT - Zwakte
<i>Het is best wel vervelend om dat te moeten ondergaan. Ik bedoel, je moet de afspraak maken, je moet daarheen. Nou ja, een coronatest afnemen is al niet heel prettig. En in dit geval moest je ook twee keer testen, nou ja, ik denk ja, weet je, het staat niet in verhouding met wat je ervoor ontvangt</i>	Klein horecabedrijf zonder CC	SWOT - Zwakte

Bijlage IV. Quotes behorende bij de PESTEL analyse

Domein	Samenvatting bevindingen	Quotes
<i>Politiek</i>	De interviews laten zien dat er veel bewustzijn is over de voor- en nadelen van CoronaCheck en dat er behoefte is aan duidelijkheid over het beleid en politieke keuzes.	Publieke opinie: 'de regels en de versoepelingen die vind ik toch allemaal wel heel onduidelijk.' Publieke opinie: 'ik vind het de laatste tijd best wel een zwabberbeleid.'
<i>Economisch</i>	De meerwaarde van CoronaCheck voor ondernemers en publiek, en daarmee de economie wordt breed erkend.	Publieke opinie: 'de vrijheid dat de samenleving misschien eerder open kan.' Publieke opinie: 'Wat dat betreft is het ook een enorme baat voor hen (ondernemers) als ze kunnen organiseren wat ze willen organiseren.'
<i>Sociaal</i>	CoronaCheck kan een positieve sociale bijdrage hebben na een lange tijd van strenge coronamaatregelen. Als nadeel wordt genoemd dat het ook kan leiden tot verdeeldheid in de samenleving. Veel respondenten geven de voorkeur aan vaccineren in plaats van "Testen voor Toegang". Op de vraag of de keuze voor CoronaCheck kan worden overgelaten aan ondernemers zelf wordt wisselend gereageerd. Tegenstanders geven aan dat het tot verwarring en verdeeldheid kan leiden.	Publieke opinie: 'Nou ja, er zit wel een soort gedwongenheid in, maar dat vind ik geen probleem. Ja, je dwingt het op die manier natuurlijk een beetje af. Maar als je dat niet doet en de samenleving is nog langer op slot' Publieke opinie: 'Ik denk dat als je kijkt naar het coronabeleid dat mensen zelf dingen mogen bepalen, of het nu regio's zijn (of anderen). Dat werd ook chaos. Dus ik zou denk ik zeggen dat het beter zou zijn als dat landelijk gecoördineerd wordt.' Publieke opinie: 'Maar nogmaals, ik ben tegen een testsamenleving. Ik ben voor een gevaccineerde samenleving.'
<i>Technologisch</i>	Men is veelal positief over de beveiliging en waarborging van	Manager teststraat: 'ik denk een van de meest slimme apps in de

<i>h</i>	privacy bij gebruik van CoronaCheck, maar er zijn ook kritische geluiden. Dit verdient blijvende aandacht vanuit zowel het perspectief van technologie als communicatie.	afgelopen jaren wat dat betreft.’ Manager teststraat: ‘maar ik heb wel gezien hoe kwetsbaar het (beveiligingssysteem) is.’
<i>Omgeving</i> (environment)	Met name de positieve (heropenen van de maatschappij) en potentieel negatieve (tweedeling in de maatschappij) sociale invloed van CoronaCheck worden belangrijk geacht.	Culturele instelling: ‘wij merkten wel dat mensen echt heel graag wilden komen.’ Publieke opinie: ‘Ja, ik denk dat er weinig verandert. En die positieve boost dat zie ik direct niet zitten.’
<i>Juridisch</i> (legal)	Door de wettelijke verankering is gebruik van CoronaCheck nu breed mogelijk. Er is enige weerstand tegen het vermelden van een eerdere coronabesmetting in de CoronaCheck app. Fraude door het tonen van een QR code van iemand anders blijft een mogelijkheid doordat organisatoren alleen steekproefsgewijs de identiteit van bezoekers controleren.	CC app bouwteam: ‘Kijk, het scannen zou je wel in kunnen bouwen, maar je hebt altijd een identiteitscontrole die je moet doen. Dus die kun je, denk ik, niet makkelijk door een poortje laten doen.’ Bedrijf (horeca): ‘Kijk, als mensen de boel willen bedonderen, je kunt ook een valse ID-kaart meenemen. Ja, weet je, dan houdt het op, we zijn geen politieagent.’

Bijlage V. Ervaringen bezoekers testevenementen op basis van publieksvragenlijst

#	Field	Zeer negatief	Negatief	Neutraal	Positief	Zeer positief	Total
1	Het plannen van een afspraak voor een test	0	0	2	4	4	10
2	De reistijd naar de testlocatie	0	3	1	4	2	10
3	Het installeren van de CoronaCheck app	1	1	1	5	2	10
4	Het invoeren van uw testuitslag in de CoronaCheck app	0	1	2	4	3	10
5	De wachttijd bij de ingang van het evenement	0	1	1	2	6	10
6	De controle van uw testuitslag bij de ingang van het evenement	0	1	0	5	4	10
7	De communicatie over de coronamaatregelen tijdens het evenement	0	1	2	4	3	10
8	De controle op de coronamaatregelen (zoals de 1,5 meter regel, gebruik mondkapje) tijdens het evenement	0	2	2	3	3	10
9	Uw gevoel van veiligheid tijdens het evenement	0	0	1	4	5	10

Bijlage VI. Gewenste doelevenementen CoronaCheck

