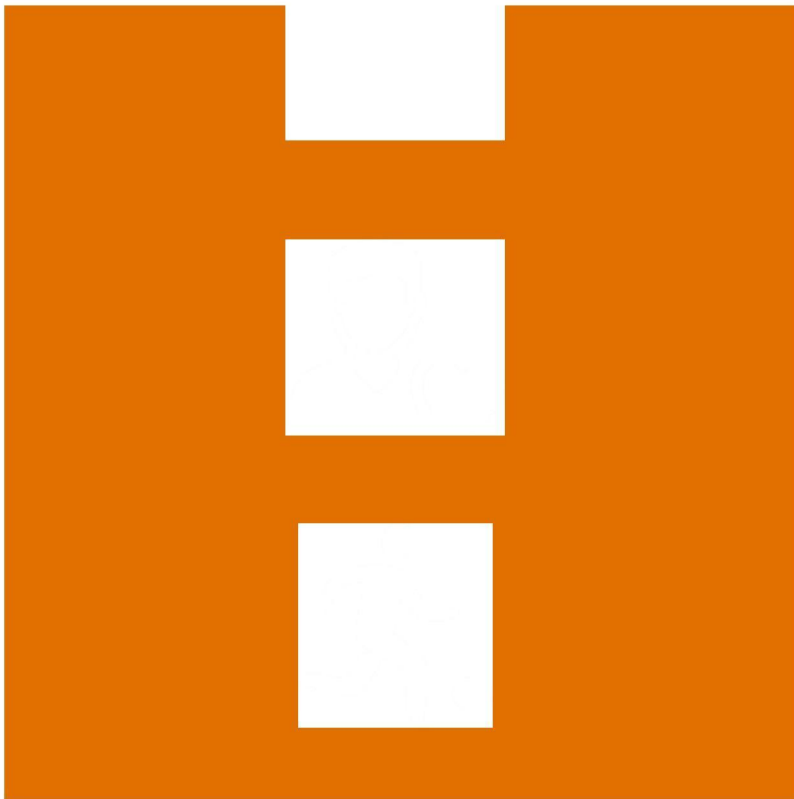




Ministerie van Volksgezondheid,  
Welzijn en Sport

## **Vorbereiding BWO 11 januari 2021**





## Onderwerpen

1. Mogelijke maatregelen
  - Overzicht maatregelen afgelopen maanden
  - Overzicht sheets NCTV
  - Onderwijs
  - Sport (motie/tussenstap)
  - Medisch mondmasker
  - Ventilatie
  - Quarantaineregels
  
2. Inzet coronatoegangsbewijzen



## Overzicht maatregelen afgelopen maanden

- 28-11-2021: avondsluiting
  - Adviezen o.a. blijf zoveel mogelijk thuis.
  - Sluitingstijd voor locaties en evenementen na 17.00
  - 1.5 meter afstand en mondkapje is de norm
- 19-12-2021: harde lockdown
  - Adviezen o.a. ontvang maximaal 2 gasten per dag.
  - Niet-essentiële detailhandel, niet-essentiële dienstverlening, horeca en het onderwijs is gesloten.
  - Sport:
    - Volwassenen mogen met maximaal 2 personen buiten sporten
    - Kinderen tot en met 17 jaar mogen buiten sporten.
- 14-1-2022: besluit opening primair en voortgezet onderwijs
- 9-1-2022: 137<sup>ste</sup> OMT advies (o.a. over gebruik medisch mondkapje)
- Adviesaanvraag ten behoeve van het OMT van woensdag:
  - Kan het mbo en ho met ingang vanaf 17 januari heropend worden en welke aanvullende (hygiëne)maatregelen zijn daarvoor nodig?
  - Welke mogelijkheden zijn er om sporten verder mogelijk te maken voor de groep vanaf 18 jaar?
  - Kunt u aangeven of het, in aanvullingen op de versoepelingen ten aanzien van sport en onderwijs, mogelijk is om veilig en verantwoord terug te gaan naar de avondlockdown?
  - Dient het medisch mondkapje geadviseerd of verplicht worden en wat zou deze plicht betekenen voor andere mitigerende maatregelen zoals 1.5m en placering?



## Overzicht sheets NCTV

In zijn sheets schetst de NCTV twee mogelijke scenario's:

- Continueren huidig maatregelenpakket, met indien mogelijk twee aanvullende versoepelingen:  
Volledig fysiek onderwijs in het mbo en ho.
  - Sportbeoefening tussen 05.00 en 20.00 binnen en buiten voor iedereen mogelijk maken.
- Versoepelen naar avondsluiting vanaf 17.00
  - Locaties zijn tussen 05.00 en 17.00 weer geopend.
  - Inzet CTB bij evenementen, horeca, sport, kunst en cultuur.
  - De 1,5m afstandsnorm, bezoekersnorm en placeringsplicht gelden samenleving breed, ook met inzet CTB.
  - Het onderwijs wordt volledig fysiek gegeven worden.



## Onderwijs

- Het kabinet heeft verschillende keren aangegeven dat het van belang is dat het onderwijs zoveel mogelijk doorgang kan vinden omdat dit in het belang is voor de ontwikkeling van de leerling of student en leerachterstanden voorkomen moeten worden.
- Het primair en voortgezet onderwijs is sinds 10 januari weer open.
- Vanaf 20 december tot en met in elk geval 15 januari wordt in het mbo en ho afstandsonderwijs gegeven.
- Er gelden uitzonderingen voor toetsen, examens, praktijk onderwijs en ondersteuning van kwetsbare leerlingen.
  
- Voorstel onderwijs: fysiek onderwijs in het mbo en ho mogelijk maken indien dit epidemiologisch mogelijk is.



## Sport

Motie van den Berg e.a. (21-12-2021): sport aanwijzen als essentiële sector

*“verzoekt het kabinet te onderzoeken onder welke randvoorwaarden sport en bewegen zo spoedig mogelijk toegevoegd kunnen worden aan de lijst van essentiële sectoren”*

- Motie heeft oordeel Kamer gekregen en is unaniem aangenomen door de Tweede Kamer.
- Rutte heeft aangegeven dat de motie betrokken wordt bij de langere termijn. De precieze verdeling van essentiële en niet-essentiële sectoren wordt opnieuw bekeken.
- Er is overigens geen lijst van essentiële sectoren, deze terminologie wordt gebruikt ten aanzien van de detailhandel en dienstverlening.
- Momenteel mogen volwassenen met maximaal 2 personen buiten sporten en kunnen kinderen tot en met 17 jaar mogen buiten sporten zonder capaciteitsbeperking.
- Voorstel sport:  
Sportbeoefening binnen en buiten voor iedereen mogelijk maken indien dit epidemiologisch mogelijk is. Beslispunt is of sport voor volwassenen een eindtijd moet hebben.  
In de stand van zakenbrief aangegeven dat sport, net als onderwijs, zoveel mogelijk doorgang moet kunnen vinden omdat dit bijdraagt aan de volksgezondheid en dat dit punt terug zal komen de visie over de langere termijn.



## Medisch mondmasker

In zijn advies van 9 januari adviseert het OMT:

- Gebruik mondkapjes uitbreiden naar publieke buitenruimten (bijv. drukke winkelstraten, sportevenementen, demonstraties en drukke markten).
- Uitsluitend medische mondneusmaskers gebruiken.
- Kwetsbare personen kunnen geadviseerd worden een FFP2-masker te dragen in risico situaties.

Voorstel:

- Aan het OMT wordt gevraagd of het gebruik van medisch mondkapjes geadviseerd of verplicht moet worden en of bij het verplicht gebruik van medisch mondkapjes mitigerende maatregelen (zoals 1.5m afstand, placering en hygienemaatregelen) van toepassing moeten blijven.
- Gebruik van mondkapjes buiten enkel verplicht stellen in af te bakenen situaties zoals markten en evenementen en niet in drukke winkelstraten en demonstraties.



## Ventilatie Algemeen

- Goede ventilatie is belangrijk voor een gezond binnenklimaat.
- Ventilatie draagt er aan bij om respiratoire infecties zoals COVID-19 te voorkomen: Verse buitenlucht vervangt steeds een deel van de vervuilde binnenlucht
- Sinds de zomer van 2020 adviseert het RIVM om voldoende te ventileren en te luchten.
- Het advies luidt:
  - **Thuis:** 24 uur per dag ventileren (= zorgen dat er verse buitenlucht naar binnen kan komen) en dagelijks 10-15 minuten de ramen tegen elkaar open zetten (=luchten).
  - **Bedrijven/instellingen:** minimaal voldoen aan eisen uit het bouwbesluit en geldende landelijke (Arbo-)richtlijnen. Zorgen dat ventilatievoorzieningen op de juiste wijze worden onderhouden en gebruikt.
- Sinds juli 2021 is zorg voor 'Frisse lucht' als vierde basisregel toegevoegd en opgenomen in de "Alleen Samen" publiekscampagne van de Rijksoverheid.
- Sinds oktober 2021 is een praktische handreiking "Ventileren zo gedaan" voor gebouwbeheerders/eigenaren beschikbaar met adviezen om de bestaande ventilatievoorzieningen voor publieke ruimten op de juiste wijze in te regelen.
- Uit RIVM modellering blijkt dat de grootste risico reductie zit tussen wel ventileren en niet-ventileren. Dus: gebruik wat je hebt, regel het goed in en zorg dat het werkt.



## Ventilatie onderwijs

- Er is een Handreiking "optimaal ventileren op scholen" door Ruimte OK opgeleverd
- Er is een landelijk coördinatieteam Ventilatie op scholen ingesteld om ventilatie situatie op scholen in kaart te brengen
- Er is in totaal €360 miljoen beschikbaar gesteld voor scholen en gemeenten om de ventilatie van schoolgebouwen te verbeteren.
- €200 miljoen daarvan via een specifieke uitkering ventilatie scholen (SUViS)
- Dit is een co-financiering: 30% Rijksoverheid – 70% Gemeenten/Schoolbesturen
- Er is een helpdesk 'ventilatie' voor scholen door Ruimte OK ingericht
- Er is een app met ontwikkeld door BOink: "schone lucht kinderopvang en school"



## Uitputting SUViS regeling

- De regeling bestaat uit twee tranches.
- De eerste tranche is sinds 30 juni gesloten (er lopen nog enige bezwaren).
- Er werden in totaal 971 aanvragen ingediend waarvan er 818 werden toegewezen voor een bedrag van € 123.658.575,25
- De tweede tranche staat nog open tot en met 31 januari. Tot en met 10 januari zijn 159 aanvragen ontvangen waarvan er 105 zijn toegewezen voor een bedrag van €15.392.417
- In totaal is er voor de SUVIS-regeling 200 mln. beschikbaar.
  
- Er is in de Tweede Kamer veel commentaar op de co-financiering die nodig is voor deze regeling en voor het gebrek aan 'centrale regie' op de ventilatie in scholen.



## Ventilatie intensiveren

### Inzet van luchtreinigers

- Het RIVM geeft aan dat het op dit moment onbekend is of luchtreinigers een meerwaarde hebben in het voorkomen of verminderen van de overdracht van het virus op plekken waar al voldoende wordt geventileerd.
- Luchtreiniging kan het effect van ventilatie niet vervangen.
- Het RIVM heeft een voorstel opgesteld voor onderzoek naar de effectiviteit van luchtreinigers
- Het RIVM start met de eerste fase van dit onderzoek een literatuurstudie

### CO2 meting

- Wordt aandacht besteedt aan CO2 meting in praktische handleiding
- CO2 meting is een nuttig hulpmiddel bij het inschatten of de ventilatie in een ruimte voldoende is.
- Op dit moment is er geen verplichting/advies om CO2 metingen te gebruiken

### Horeca

- Ventilatie eisen voor alkoholschenkende horeca zijn opgenomen in de Tijdelijke regeling maatregelen COVID-19.
- Als niet aan deze eisen wordt voldaan, kan opening worden tegengehouden
- Er wordt niet actief gecontroleerd op de ventilatie eisen in de horeca



# Quarantaine

PM 5.1.2e





## Toelichting Corona toegangsbewijzen

### **Varianten**

3G – Toegang na vaccinatie, herstelbewijs, toegangstest

2G – Alleen toegang na vaccinatie of herstelbewijs

1G – Alleen toegang na toegangstest

Hierbij zijn nog verschillende varianten mogelijk: 2G + toegangstest, alleen met toegang na vaccinatie (dus niet met herstelbewijs)

### **Verzwaringen**

Aanvullende eisen kunnen ook gesteld worden aan de geldigheidsduur van testen en/of gevoeligere test (NAAT/PCR) en/of uitsluiten kwetsbare groepen

Aanvullende eisen kunnen ook gesteld worden aan de geldigheidsduur van het herstelbewijs



## Verzwarend CTB naar 2G

**Alle CTB opties hebben alleen kans van slagen met een goed werkend systeem rond het CTB en goede toegangscontroles en handhaving.**

Mogelijkheden:

- 3G – Coronatoegangsbewijs zoals het nu is: alleen niet-gevaccineerden hoeven te testen, een test is 24 uur geldig;
- 3G-plus – Corona toegangsbewijs zoals het nu is maar met strengere eisen: kortere geldigheidsduur van testen en/of gevoeliger test (NAAT/PCR) en/of uitsluiten kwetsbare groepen
- Iedereen testen – Coronatoegangsbewijs voor gevaccineerden/herstelden vervalt en om een coronatoegangsbewijs te krijgen moet iedereen zich laten testen
- 2G – Corona toegangsbewijs is alleen geldig op basis van een vaccinatiebewijs of een herstelbewijs, en dus niet op basis van een negatieve test
- *2G Opties:*
  - Keuze ondernemer: 2G met volledige bezetting of 3G met maatregelen (mondkapje, afstand houden, beperkte bezetting)
  - 2G in bepaalde settings of situaties (bijvoorbeeld hoog risico-settings, bij >x bezoekers)



## Effectiviteit Coronatoegangsbewijs

Na de inzet van coronatoegangsbewijs in het najaar 2020 is er discussie ontstaan over de effectiviteit daarvan. Ondanks de inzet van coronatoegangsbewijzen liep het aantal besmettingen op.

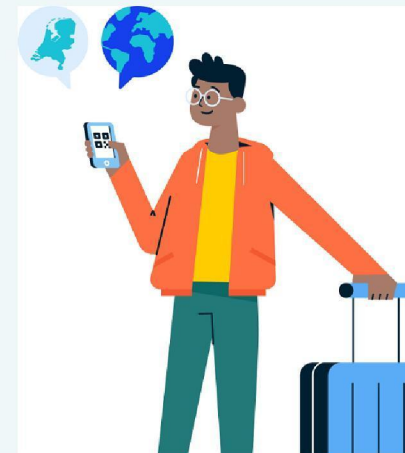
Mede op verzoek van de Tweede Kamer is **aanvullend onderzoek** gestart:

1. Internationale vergelijking en deskresearch naar effectiviteit coronatoegangsbewijzen
  2. Verbetering van model TU Delft en uitbreiding daarvan met gedragscomponenten om effectiviteit coronatoegangsbewijzen te berekenen: *model wordt deze week bijgewerkt met Omicron data*
  3. GGD Amsterdam bereidt een pilot voor om met praktijkonderzoek de effectiviteit van coronatoegangsbewijzen te onderzoeken (start pas later dit jaar)
- Volgens modelberekeningen van RIVM/OMT (130<sup>e</sup> advies) levert het coronatoegangsbewijs een bijdrage aan het verminderen van het risico op besmetting en ziekenhuisopname op plekken waar mensen samenkomen.
  - Het coronatoegangsbewijs kan een maatregel zijn om in ongunstige epidemiologische situaties delen van de economie open te houden waarbij het risico op besmetting en ziekenhuisopname zoveel mogelijk wordt beperkt.



# CoronaCheck

Het bewijs van vaccinatie, herstel of negatieve test waarmee je kan reizen en toegang kan krijgen tot locaties en evenementen binnen Nederland





## Basis van CoronaCheck

- **Beleidsdoel** : risico op besmetting bij bezoek aan een locatie verminderen als bezoekers middels een bewijs aantonen gevaccineerd, hersteld of getest te zijn.
- **Beoogd Effect** : doordat risico kleiner wordt meer locaties open kunnen stellen als alternatief voor sluiten locatie
- CoronaCheck is het bewijsmiddel waarmee dit beleid mogelijk is gemaakt, inclusief het uitgifte en controleproces. En vanaf 23 juni 2021 ook internationaal reizen
- Let op: is geen wondermiddel dat alle besmettingen voorkomt (want: effectiviteit vaccins tegen transmissie neemt af; test is een moment opname, hersteld van ene variant betekent niet dat je niet drager kan zijn van andere variant etc.)

Werking van CoronaCheck systeem op hoofdlijnen (bij gebruik binnen Nederland):

- Burger haalt met app op veilige manier zijn gegevens op bij testpartij, vaccinatiezetter of de GGD igv herstel
- De app stuurt de gegevens naar server van VWS die bepaalt op welke bewijzen je recht hebt en ondertekent die bewijzen digitaal
- De app maakt van dat bewijs een QR code
- Burger toont zijn QR code om toegang te krijgen
- Controleur scant QR code en kijkt of digitale handtekening geldig is, controleert of bewijs bij burger hoort adhv legitimatiebewijs en geeft wel / niet toegang



## Ontwerpprincipes CoronaCheck

- Security & privacy by design
  - Nederlandse bewijs toont niet of je gevaccineerd, hersteld of getest bent
  - Nederlandse bewijs bevat minimale persoonsgegevens, maar is voldoende om met grote zekerheid kunnen vaststellen dat bewijs bij persoon hoort
  - Het bewijs staat lokaal in de app, niet centraal en ook niet in de CoronaCheck Scanner
  - Er wordt niet bijgehouden wie, waar, wanneer gescand wordt (niet in scanner en niet centraal)
  - CoronaCheck-app voorkomt dat vastgelegd kan worden waar je je QR code toont (QR-code wisselt elke 30s)
- Bewijs is digitaal ondertekend om de geldigheid te kunnen vaststellen (en misbruik tegen te gaan)
- Brede toegankelijkheid CoronaCheck; iedereen moet gebruik kunnen maken van CoronaCheck (ook zonder smartphone, minder digitaal vaardig): bewijs ook op papier
- CoronaCheck moet robuust zijn en werken als internetverbinding niet beschikbaar is
- Open source oplossing – CoronaCheck wordt met open protocollen ontworpen en de code is open source

## Coronatoegangsbewijs versus DCC



- Coronatoegangsbewijs (Ctb)
- Het Coronatoegangsbewijs is een bewijs voor gebruik binnen Nederland
- Aan het bewijs is niet af te lezen of je getest, genezen of gevaccineerd bent
- Toont alleen initialen, geboortedag, geboortemaand
- Uitgifteregels bepalen bij uitgifte of je een geldig bewijs krijgt. Scanner controleert alleen of het bewijs geldig is.
- Bewijs kan alleen gevalideerd worden met de CoronaCheck Scanner-app



- Digital Covid Certificate (DCC)
- Het DCC is een internationaal bewijs dat gebruikt wordt voor het reizen buiten Nederland, en binnen andere landen (EU + aangesloten landen)
- Aan het bewijs is af te lezen of je hersteld, getest of gevaccineerd bent
- Bevat medische informatie: hoeveelste prik, datum geprikt, welk vaccin, etc
- Bevat persoonlijke informatie (volledige naam, geboortedatum)
- Bewijs/ QR-code is uitgifte van platte data
- Bewijs wordt gevalideerd met de DCC Scanner of scanners van andere landen; bewijzen worden gevalideerd o.b.v. of deze voldoen aan inreisregels van het land waar je heen gaat
- Ieder land bepaalt eigen regels, binnen Europa streven naar harmonisatie



## Digitaal bewijs

- Bewijs kan worden aangemaakt met de CoronaCheck-app
- Burger haalt zelf vaccinatie-, herstel-, of testbewijs op m.b.v. DigiD of een ophaalcode
- Opgehaalde gegevens worden gecheckt tegen business rules, waarna één (of meerdere) bewijzen worden gemaakt (Ctb en DCC)
- Dynamische QR-code zorgt ervoor dat gebruikers nooit gevolgd / getraceerd kunnen worden (en het helpt ook uitwisselen van bewijzen tegen te gaan)
- Bewijs kan ook offline worden gebruikt; slechts eens per 14 dagen is internetverbinding nodig. Beleidswijzigingen zijn daarmee na maximaal 14 dagen volledig uitgerold onder appgebruikers.
- Om te voorkomen dat vaccinatie status kan worden afgeleid uit de langere geldigheid van een vaccinatie (t.o.v. een test) hanteren we bij de digitale versie een 'strippenkaart model'
  - Een strip is altijd maar een dag geldig, dus de scanner ziet nooit een langere geldigheid dan een dag



## Papieren bewijs

- Printroute als alternatief voor de app
- Papieren bewijs is nodig voor burgers zonder smartphone of minder digitaal vaardigen
- Papieren bewijs aan te vragen op verschillende manieren:
  - Zelf printen via [Coronacheck.nl/print](https://coronacheck.nl/print)
  - Telefonische aanvragen en thuis sturen per post (via 0800-1421)
  - Via uitzonderingsroutes worden ook papieren bewijzen uitgegeven
- Op papier is de QR-code statisch, dit biedt iets minder privacy bescherming dan in de app.
- Papieren Ctb QR-code moet (miv 1 feb) elke 90 dg opnieuw gegenereerd worden om nieuwe beleidswijzigingen mogelijk te maken.
- Gebruik van app heeft voorkeur wat betreft privacy en snelheid waarmee beleid kan worden ingevuld, maar essentieel vanuit oogpunt van toegankelijkheid



## Uitzonderingsroutes

- Er zijn verschillende redenen waarom een burger niet via de hoofdroute (via App digitaal) zijn bewijs kan ophalen:
  - Technische / datakwaliteitsissues
  - Geen DigiD, geen BSN, diplomaten, etc.
  - Gegevens niet beschikbaar in aangesloten bron (bijv. geen toestemming gegeven voor doorgifte aan CIMS bij vaccinatie door huisarts of ziekenhuis)
  - Beschikken niet over een geschikte smartphone
- Voor deze groep zijn er alternatieven / uitzonderingsroute mogelijk:
  - HKVI – portaal waarin hulpverleners bewijs voor patiënt kunnen printen
  - GKVI – GGD portaal waarin GGD balie bewijs voor burger te maken
  - Telefoonlijn (printhelpdesk) – niet digitaal vaardigen kunnen bewijs opvragen o.b.v. BSN en postcode
  - Diplomaten route
  - 3<sup>e</sup> landsvaccinaties - GGD Utrecht valideert buitenlandse vaccinaties en geeft bewijs uit
- Deze uitgegeven bewijzen bevatten een code waarmee burger papieren bewijzen kan inladen in CoronaCheck om alsnog een digitaal bewijs te verkrijgen



## Twee scanner-apps

### **CoronaCheck Scanner (VWS)**

- Scanner controleert geldigheid van Ctb
- Controle met identiteitsbewijs noodzakelijk om uitwisselen van bewijzen tegen te gaan
- Scanner toont minimale persoonsgegevens
- Indien geen geldig bewijs: rood scherm
- Indien geldig bewijs: na identiteitscontrole toont scanner groen scherm met vinkje

### **DCC Scanner**

- DCC Scanner is in beheer van I&W met als doel om bewijzen van reizigers te kunnen valideren aan de geldende inreisregels van Nederland
- DCC Scanner toont gegevens vanuit DCCs (dus meer persoons- en medische gegevens)
- Ctb is niet te scannen met de DCC Scanner



## Huidige aandachtspunten

- **Aanpassingen geldigheidsduur DCC en Ctb**
  - Vaccinatie en Herstelbewijzen worden korter geldig wegens afnemende bescherming tegen transmissie (omicronvariant) en wens om in lijn te lopen met EU regels. Vergt opnieuw uitgeven van papieren bewijzen (m.i.v. 1 februari), huidige vervallen per 1 april
  - Herstelbewijzen alleen op basis van PCR test (m.i.v. 1 februari)
- **Inzet in andere Ctb varianten dan 3G (2G, 2G+ etc.)**
  - Beleidskeuze nodig over alternatieve varianten; implementatie vergt doorlooptijd (juridisch, app-aanpassing, communicatie etc)
- **Data-gerelateerde problemen: verminderen uitzonderingsroutes**
  - Gegevens over vaccinaties worden niet, niet compleet of onjuist vastgelegd aan de bron, waardoor geen bewijs wordt verkregen
  - Gegevens worden bij doorgifte van of naar CIMS database (RIVM) aangepast waardoor dubbele registraties ontstaan
  - In een ander land gevaccineerd, niet kunnen inlezen en 'optellen' van vaccinatiebewijzen
- **Ondersteuning van uitzonderingssituaties:**
  - Ctb voor 14 dg voor buitenlandse gevaccineerde bezoekers aan Nederland die geen DCC hebben
  - Tool voor GGD-en om op grote schaal handmatig bewijzen uit te kunnen geven ('GKVI': GGD-en Kunnen Vaccinaties Invoeren)
- **Motie de Haan: dynamisch intrekken van Ctb in geval van positieve test**
  - Antwoord is dat dat niet mogelijk is zonder afbreuk te doen aan essentiële ontwerpprincipes van CoronaCheck
- **Fraudebestrijding : opsporing en intrekken bewijzen**



## Huidige juridische mogelijkheden

De Wet publieke gezondheid (Hoofdstuk: Tijdelijke bepalingen bestrijding epidemie covid-19: Twm) biedt al de mogelijkheid om een **3G en 1G coronatoegangsbewijs** toe te passen in de volgende sectoren voor **bezoekers**:

- cultuur
- evenementen (inclusief sportwedstrijden)
- georganiseerde jeugdactiviteiten
- horeca
- sport
- niet-essentiële detailhandel
- niet-essentiële dienstverlening op publieke plaatsen.

De daadwerkelijke toepassing geschiedt via een ministeriële regeling (Tijdelijke regeling maatregelen covid-19: Trm)

Middelbaar beroepsonderwijs en hoger onderwijs: na akkoord Medezeggenschap/studentenraad

De daadwerkelijke toepassing geschiedt in onderwijs via een algemene maatregel van bestuur



## Wetswijzigingen

### 1. Tijdelijke wet differentiatie coronatoegangsbewijzen (2G)

De inzet van 2G Coronatoegangsbewijs mogelijk maken in hoogrisico-omgevingen in de sectoren:

- cultuur
- horeca
- evenementen (inclusief sportwedstrijden)
- niet-essentiële dienstverlening op publieke plaatsen

### 2. Tijdelijke wet verbreding inzet coronatoegangsbewijzen (werk)

- A. Verplichte inzet van Coronatoegangsbewijzen mogelijk maken voor werknemers in de sectoren waar een Coronatoegangsbewijs al verplicht is voor bezoekers en deelnemers.
- B. Creëren van de mogelijkheid om een Coronatoegangsbewijs voor werknemers en bezoekers te verplichten in andere sectoren, tenzij de werkgever een bij ministeriële regeling voorgeschreven alternatief kan inzetten dat een gelijkwaardig beschermingsniveau biedt aan de inzet van een CTB. Bijvoorbeeld door het gebruik van persoonlijke beschermingsmiddelen.



## Wetswijzigingen (2)

### **3. Wijziging van de Wet publieke gezondheid wegens het schrappen van het instemmingsrecht van medezeggenschapsorganen bij de inzet van coronatoegangsbewijzen in het beroepsonderwijs en het hoger onderwijs**

Het schrappen van het instemmingsrecht van medezeggenschapsorganen van onderwijsinstellingen op de inzet van het coronatoegangsbewijzen.

#### **Proces**

- 22 november 2021 wetsvoorstellen ingediend bij de TK
- 30 november schriftelijk verslag TK
- 6 december nota naar aanleiding van het verslag ingediend bij de TK
- 17 januari 2022: tweede schriftelijk verslag TK