

# Evaluatie prikken zonder afspraak vervolgcampagne

5.1.2e

December 2021

# Campagne

- Gericht op het motiveren van mensen om 1<sup>e</sup> prik te halen.
- Focus op leeftijdsgroepen 18 – 30 jaar, secundair tot 39 jaar
- Eerst getest in 200 gebieden, nu (nov '21) uitrol in 800 gebieden.



# Conclusies en adviezen



- We zien een **hoger succespercentage qua 1<sup>e</sup> prikken** in de campagnegebieden dan in de rest van Nederland.
- Het **aantal gezette prikken nam toe tijdens de campagneperiode**, terwijl er juist een afname was in de maanden ervoor.
- Prikken zonder afspraak is populair; een meerderheid van de prikken is gezet via vrije inloop.
  - **De strategie van de campagne ('het gemak verhogen om je te laten vaccineren') werkt!**
  - *Doorzetten in boostercampagne?*
- Omdat er ook andere wijkgerichte interventies en landelijke aanpakken hebben plaatsgevonden, kunnen we de gevonden effecten niet zonder meer toeschrijven aan de campagne.
- Nauwelijks samenhang tussen wijkenmerken en 1<sup>e</sup> prikgedrag.
  - Het percentage 15- tot 45-jarige inwoners speelt een rol, maar dit effect is marginaal.
  - **Om succes te behalen in de vaccinatiestrategie is het beter ons niet teveel meer te richten op wijkenmerken. Het is wellicht beter om rekening te houden met de motivaties van individuen in plaats van content gericht op een wijk of doelgroep.**

# Analyses

We kijken op verschillende manieren naar de cijfers om de juiste conclusies te kunnen trekken:

1. Hoeveel **1e prikken** zijn er gezet in de campagnegebieden?
2. Hoe verhoudt zich dit tot de 1<sup>e</sup> prikken gezet in **de rest van Nederland**?
3. Ligt het **succespercentage** in de campagnegebieden hoger dan in de rest van Nederland?
  - We kijken hiervoor naar het aantal ongevaccineerden (= het bereik) en hoeveel daarvan een 1<sup>e</sup> prik hebben gehaald tijdens de campagneperiode.
4. Zien we in de campagnegebieden een **relatief grotere stijging** in gezette 1<sup>e</sup> prikken tijdens de campagneperiode dan in de maanden ervoor?
5. Aanvullend: Welke **wijkenmerken** hangen samen met prikgedrag? [bijlage]

# Disclaimer

- Het gaat hier niet om een *interventie-controle setting* zoals in de eerste ronde van de campagne.
- We kunnen bekijken hoe de 800 gebieden het doen qua aantallen 1<sup>e</sup> prikken.
- We kunnen deze cijfers afzetten tegen de cijfers van de rest van NL, maar het succes van de campagne niet opmaken uit deze vergelijking. Het betreft namelijk twee totaal verschillende 'groepen' (denk aan kenmerken, aantal inwoners, vaccinatiegraad).
- Er hebben naast de huidige campagne nog andere wijkgerichte interventies en landelijke aanpakken plaatsgevonden die een effect kunnen hebben op de huidige cijfers.
- We gebruiken alleen cijfers van het aantal gezette prikken bij de GGD.

# Hoeveel 1e prikken zijn er gezet?

	# mensen dat minimaal 1 prik had bij start campagne	# gezette 1 <sup>e</sup> prikken tijdens campagneperiode	Relatieve groei in aantallen 1 <sup>e</sup> prikken
<b>800 PCs</b>	<b>3.924.800</b>	<b>102.600</b> <i>57% via vrije inloop</i>	<b>2,6%</b>
Rest van Nederland	6.770.800	121.100 <i>56% via vrije inloop</i>	1,8%

- In de 800 geselecteerde gebieden zijn **ruim 102.000 1e prikken** gezet tijdens de campagneperiode.
- Dit is een **toename van 2,6% prikken** ten opzichte van het aantal al gezette prikken bij de start van de campagne.
  - Ter vergelijking: In de rest van Nederland is er een toename van 1,8% gezette 1<sup>e</sup> prikken.
- Het grootste gedeelte van de prikken is via **vrije inloop** gezet.

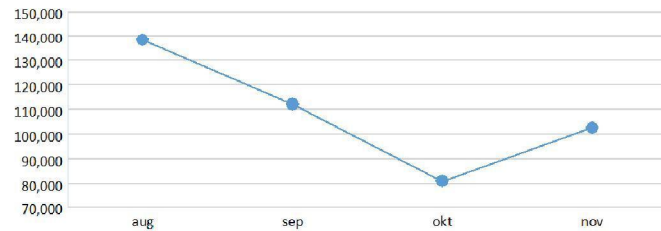
# Succespercentage

	# mensen dat nog geen prik heeft gehad bij start campagne	# gezette 1 <sup>e</sup> prikken tijdens campagneperiode	Succespercentage
800 PCs	2.208.000	102.600	4,7%
Rest van Nederland	2.811.800	121.100	4,3%

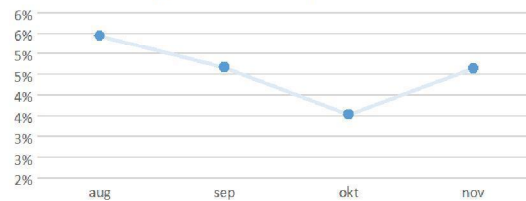
- **Als er minder mensen gevaccineerd zijn, is er ook meer winst te behalen.**
- Daarom kijken we ook naar het aantal mensen dat nog geen prik heeft gehad bij de start van de campagne.
- In de 800 gebieden zien we dat tijdens de campagne 4,7% van de ongevaccineerden een prik heeft gehaald.
- Voor de rest van Nederland is dit 4,3%.
- **Procentueel gezien is het succespercentage dus hoger in de campagnegebieden dan in de rest van Nederland.**

Zien we tijdens de campagne meer gezette prikken dan in de maanden ervoor (campagnegebieden)?

Aantal gezette 1e prikken per maand  
(campagnegebieden)

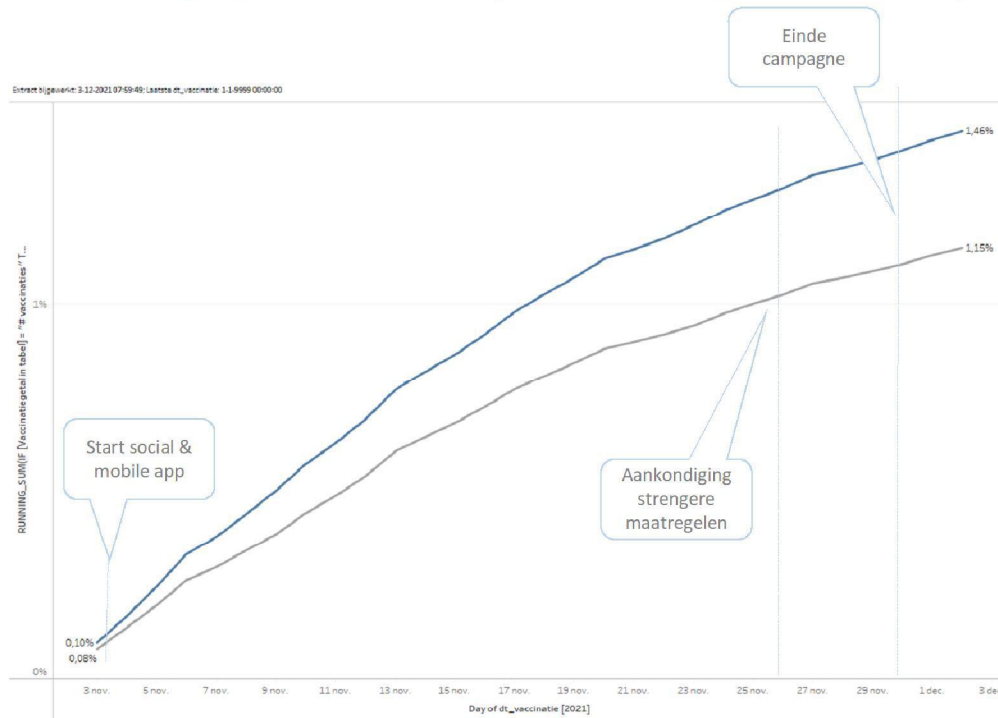


Percentage gezette prikken onder  
ongevaccineerden per maand



- Omdat de rest van Nederland geen zuivere controlegroep is voor de campagnegebieden, bekijken we hoe de campagnegebieden het doen in de tijd. Zien we een ander beeld in november?
- **Bovenste grafiek:**
  - Van augustus t/m oktober zien we een afname in het aantal gezette 1<sup>e</sup> prikken.
  - In november –de campagneperiode- zien we het aantal 1<sup>e</sup> prikken weer stijgen. Dit kan een effect zijn van de campagne.
- **Onderste grafiek:**
  - We zien hetzelfde patroon als we kijken naar het percentage gezette 1<sup>e</sup> prikken onder ongevaccineerden.

# Verloop gezette 1e prikken tijdens campagne



## Leeswijzer

Blauw = campagnegebieden  
Grijs = overig NL

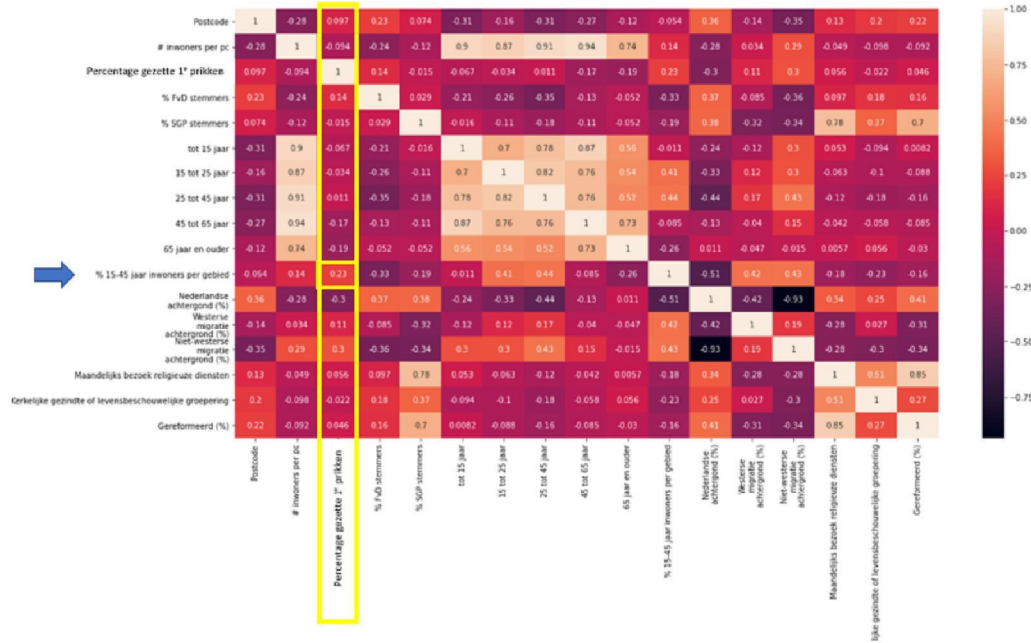
Vanaf het begin van de campagne (3 nov) beginnen de campagnegebieden uit elkaar te lopen qua aantal 1<sup>e</sup> prikken dat is gezet. Dit effect wordt sterker over tijd (hoewel we het hier niet over grote verschillen hebben).

*Noot: De getoonde percentages in de grafiek zijn berekend op het totale aantal inwoners (en niet de 12+ populatie zoals op de overige slides). Dit geeft iets afwijkende percentages.*

## In wat voor soort wijken werkt campagne het beste?

- Gelet op het aantal 1<sup>e</sup> prikken dat is gezet via een afspraak of met vrije inloop in de 800 gebieden:
  - Correlatie weergave
  - Statistische toets op significantie

# Correlatie weergave (verbanden)



## Leeswijzer

- De tabel geeft de lineaire correlaties weer tussen variabelen. Correlatie wordt weergegeven op schaal van -1 (negatief) tot 1 (positief).
- De uitkomstmaat is 'Percentage gezette 1<sup>e</sup> prikken' (vierde kolom geel gearceerd).
- De tabel moet van links naar rechts gelezen worden.
- Als voorbeeld: de correlatie tussen het percentage 15-45 jarigen in een gebied en percentage gezette 1<sup>e</sup> prikken is 0.23. Er is dus sprake van een positieve correlatie tussen beiden. De waarde zijn echter laag; het verband is heel klein.
- Daarnaast is er een negatieve correlatie tussen het percentage Nederlandse achtergrond in een gebied en uitkomst van de campagne.
- De correlaties tussen de variabelen en de uitkomst van de campagne zijn echter laag ( $\leq 0,30$ ); er lijkt nauwelijks verband te zijn tussen de variabelen en het aantal gezette 1<sup>e</sup> prikken.

# Statistische toets

OLS Regression Results						
Dep. Variable:	Percentage gezette 1 <sup>e</sup> prikken		R-squared:	0.239		
Model:	OLS		Adj. R-squared:	0.231		
Method:	Least Squares		F-statistic:	30.93		
Date:	Thu, 09 Dec 2021		Prob (F-statistic):	2.68e-42		
Time:	15:56:00		Log-Likelihood:	3460.1		
No. Observations:	797		AIC:	-6902.		
Df Residuals:	788		BIC:	-6860.		
Df Model:	8					
Covariance Type:	nonrobust					
	coef	std err	P> t	[0.025	0.975]	
const	0.0142	0.001	9.847	0.000	0.011	0.017
# inwoners per pc	-1.468e-07	3.08e-08	-4.768	0.000	-2.07e-07	-8.64e-08
% FVD stemmers	0.0008	8.97e-05	8.468	0.000	0.001	0.001
% SOP stemmers	-2.287e-06	3.78e-05	-0.060	0.952	-7.66e-05	7.2e-05
% 15-45 jaar inwoners per gebied	0.0079	0.002	3.867	0.000	0.004	0.012
Nederlandse achtergrond (%)	-9.101e-05	8.43e-06	-10.791	0.000	-0.000	-7.45e-05
Maandelijks bezoek religieuze diensten	7.961e-05	3.37e-05	2.365	0.018	1.35e-05	0.000
Kerkelijke gezindte of levensbeschouwelijke groepering	-1.552e-05	1.19e-05	-1.307	0.191	-3.88e-05	7.78e-06
Gereformeerd (%)	3.413e-05	5.17e-05	0.660	0.510	-6.74e-05	0.000

## Leeswijzer

- In de figuur is met behulp van lineaire regressie getoetst of variabelen een statistisch significant effect hebben op de uitkomstmaat van de campagne.
- De variabelen beschrijven slechts een deel van de variatie in de uitkomst van de campagne (lage adjusted R-kwadraat).
- We zien in de geel gearceerde kolom dat vier variabelen een statistisch significant effect hebben ( $P > |t| < 0.05$ ) namelijk:
  - % 15-45 jaar inwoners per gebied (*hier zijn de gebieden ook grotendeels op geselecteerd*)
  - % Forum voor Democratie stemmers
  - Nederlandse achtergrond (%)
  - Maandelijks bezoek van religieuze diensten
- Echter zijn de coëfficiënten van deze variabelen klein en dus vrijwel te verwaarlozen. **Blijkbaar kunnen we het aantal gezette 1<sup>e</sup> prikken niet zo makkelijk (meer) verklaren door kenmerken van de wijk.**

## Hoe zijn de 800 wijken geselecteerd?

- **100** gebieden waar campagne bovengemiddeld heeft gewerkt
  - Naamsbekendheid is daar al groot, mogelijk sprake van een zwaan-kleef-aan effect
- **700** gebieden met groot potentiële impact:
  - Relatief grote gebieden qua inwoners aantallen
  - Met een hoog percentage 15-45 jarigen
  - Percentage 18-39 jaar dat nog niet gevaccineerd is
  - *Door deze drie met elkaar te vermenigvuldigen komen gebieden naar voren waar de potentiële groep die je wil en mogelijk ook kan bereiken met de sociale media campagne groot is.*
    - Hier zitten ook 62 gebieden in die het in vorige campagne minder goed deden, maar waar de potentie nog groot is.
- Gebieden die in de biblebelt vallen zijn buiten beschouwing gelaten.