

# GGD GHOR CORONA MONITOR

16-11-2020



## Inhoud

<b>Managementsamenvatting</b>	3
<b>Testafspraken, afnames en uitslagen</b>	4
Aantal unieke bellers via de landelijke telefoonnummers	5
Aantal ingeplande testafspraken	6
Totaal aantal afnames en geplande afspraken per week	7
Prognose van de testcapaciteit in de komende drie weken	8
Aantal uitgevoerde testen per GGD regio	9
Aantal en percentage positieve testen per GGD regio	10
Nieuwe positieve uitslagen over tijd	11
Aantal afnamelocaties	12
<b>Doorlooptijden testen</b>	13
Doorlooptijden per GGD regio van aanmaken afspraak tot en met afname test (normale locatie)	14
Doorlooptijden per GGD regio van aanmaken afspraak tot en met afname test (prio- locatie)	15
Doorlooptijden per GGD regio van afname test tot afronden afspraak (normale locatie)	16
Doorlooptijden per GGD regio van afname test tot afronden afspraak (prio locatie)	17
Doorlooptijden in de afgelopen periode	18
<b>Monitor Zorgcontinuïteit niet-ziekenhuiszorg</b>	19
Monitor Zorgcontinuïteit - Bedden voor tijdelijke zorgcapaciteit	20
Monitor Zorgcontinuïteit – Knelpunten in sectoren VV, GGZ, GHZ en Thuiszorg	21
Monitor Zorgcontinuïteit – Knelpunten in sectoren VV, GGZ, GHZ en Thuiszorg	22
Monitor Zorgcontinuïteit – Besmettingen in verpleeghuizen en woonzorgcentra (voor ouderen)	23

Duiding monitor zorgcontinuïteit – landelijk beeld

24

Prognose tijdelijke bedden capaciteit niet-ziekenhuiszorg voor COVID-19-patiënten

26

## Managementsamenvatting

---

Deze wekelijkse rapportage van de vijftientig Directeuren Publieke Gezondheid bevat gegevens over:

- Het aantal testafspraken, afnames en uitslagen
- Doorlooptijden van de teststraten
- Gegevens over de niet ziekenhuiszorg in de vorm van de monitor zorgcontinuïteit

De data in deze monitor beslaan de periode van 9 november tot en met 15 november 2020.

Wat opvalt in de cijfers is dat de algemene trend met betrekking tot het aantal gemaakte afspraken en het aantal testafnames dalend is. Deze dalende trend geldt ook voor de doorlooptijden in de teststraten. De gemiddelde doorlooptijd van aanvraag test tot afronden afspraak is nu 36 uur.

Het gaat in deze monitor alleen om de cijfers van de GGD teststraten. De GGD zet het opschalingsplan voort. Op dit moment worden XL testlocaties gerealiseerd waar ook sneltesten worden aangeboden.

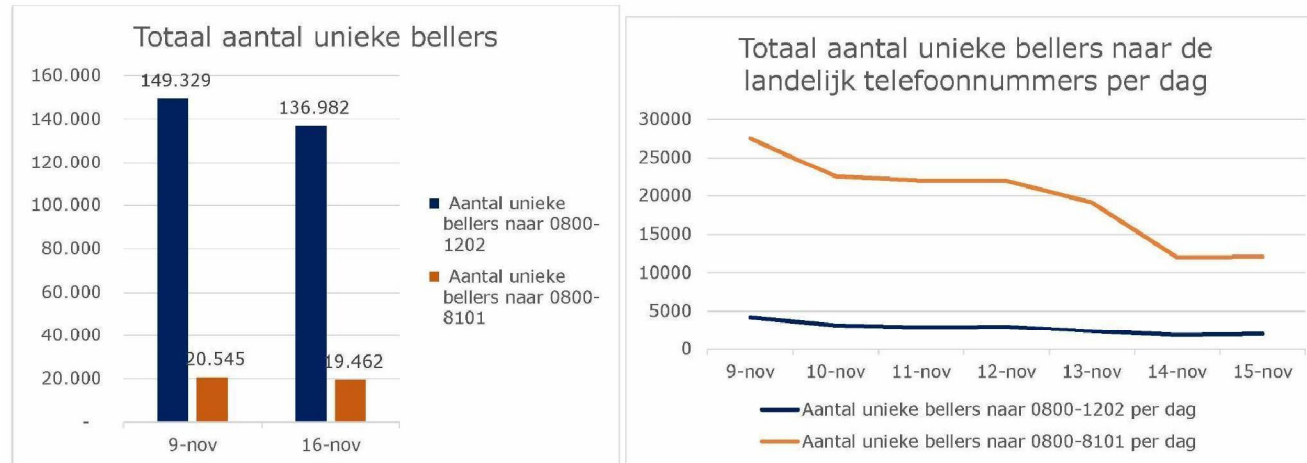
Voor nadere informatie over deze rapportage kun u contact opnemen met 5.1.2e 5.1.2e, 5.1.2e GGD GHOR Nederland ([5.1.2e@ggdghor.nl](mailto:5.1.2e@ggdghor.nl)).





# Testafspraken, afnames en uitslagen

## Aantal unieke bellers via de landelijke telefoonnummers



In bovenstaande grafieken wordt het totaal aantal unieke bellers en het aantal bellers per dag weergegeven. In beide grafieken is een algehele afname van het aantal unieke bellers te zien. Dit geldt voor beide telefoonnummers: het reguliere afsprakennummer (1202) en het prioritaire telefoonnummer (8101).

Bron: Teleperformance

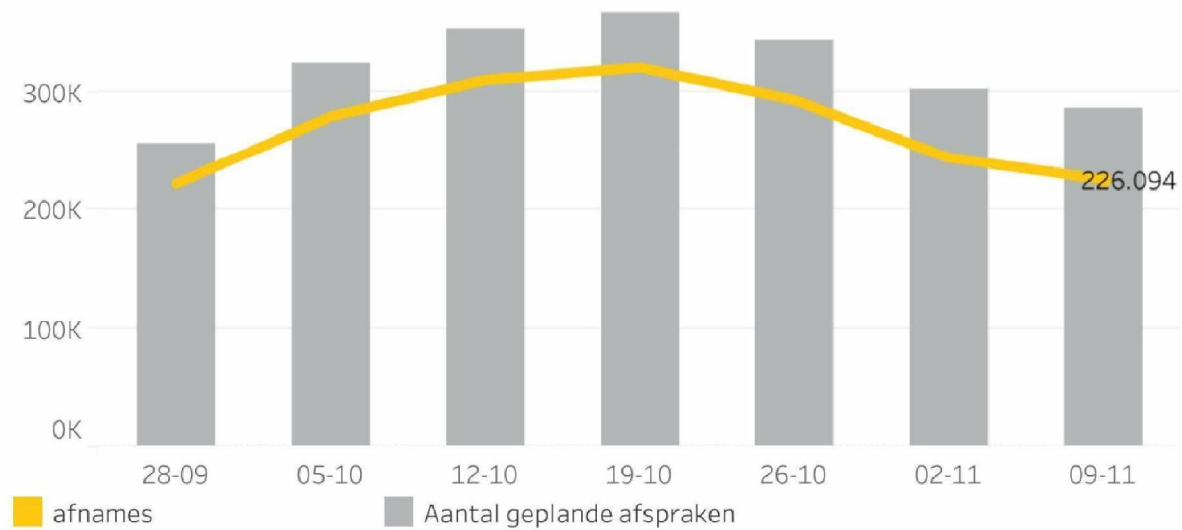
## Aantal ingeplande testafspraken



In bovenstaande grafiek is het aantal ingeplande testafspraken in de periode 19 oktober tot en met 15 november weergegeven. In de week van 9 tot en met 15 november zijn **285.190** nieuwe afspraken ingepland via telefoon of website. Ook hier is een lichte daling te zien.

Bron: GGD GHOR Nederland, CoronIT

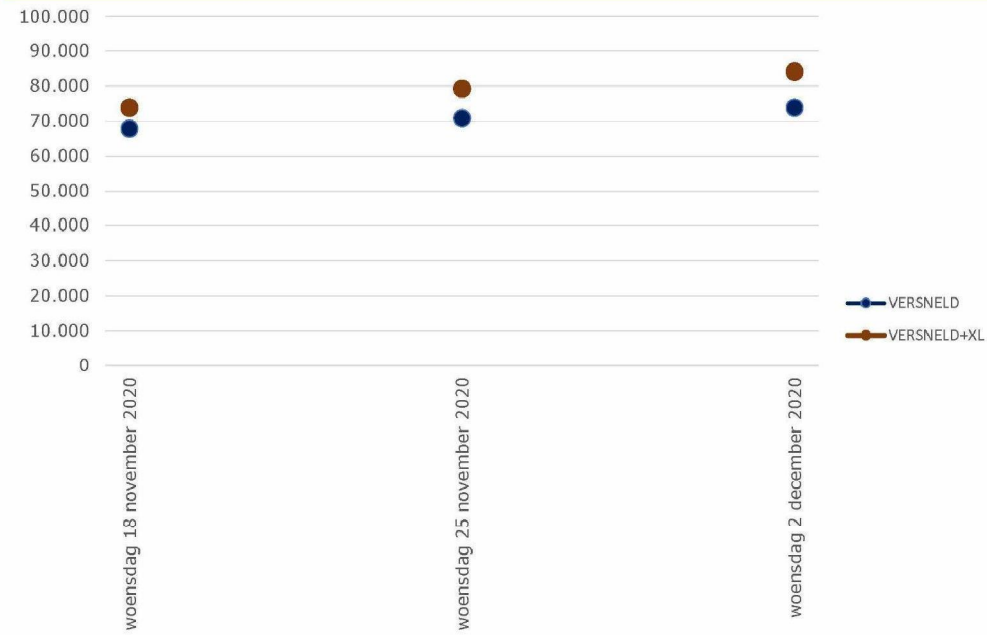
## Totaal aantal afnames en geplande afspraken per week



In deze grafiek wordt de verhouding tussen de afspraken en afnames weergegeven. In de week van 9 tot en met 15 november zijn er **226.094** testen afgenomen. Het verschil tussen aantal afspraken en uiteindelijke afnames kan worden verklaard door annuleringen, herplanning of no show.

Bron: GGD GHOR Nederland, CoronIT

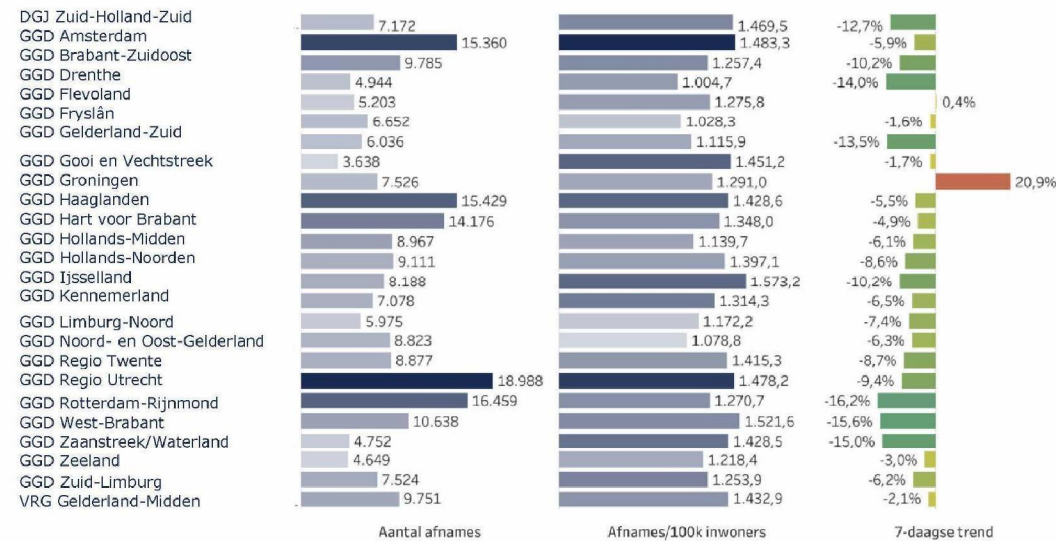
## Prognose van de testcapaciteit in de komende drie weken



*In dit overzicht wordt aangegeven wat de prognose is van de testcapaciteit in de komende drie weken.*

*Bron: Roadmap Testen en Traceren, 13 oktober 2020*

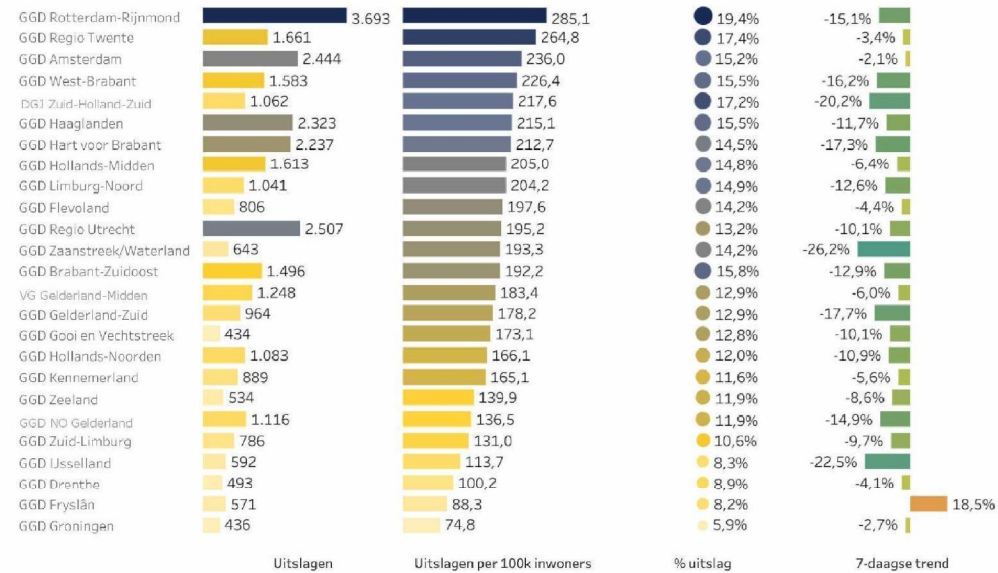
## Aantal uitgevoerde testen per GGD regio



In dit overzicht wordt het aantal testen per GGD regio in de week van 9 tot en met 15 november weergegeven. De linkerkolom toont het totaal aantal testen, de middelste kolom het aantal testen per 100.000 inwoners en aan de rechterkant wordt de zevendaagse trend getoond. Deze trend laat zien dat in alle regio's het aantal testen is afgenomen, behalve in Groningen. Dit kan verklaard worden door de opening van de XL testlocatie in deze regio.

Bron: GGD GHOR Nederland, CoronIT

## Aantal en percentage positieve testen per GGD regio



Bovenstaand overzicht gaat in op de positieve testuitslagen in de week van 9 tot en met 15 november. Van links naar rechts worden de volgende gegevens getoond: het aantal positief geteste personen per GGD regio, het aantal positief geteste personen per 100.000 inwoners, het percentage positief geteste personen en tot slot de zevendaagse trend. Deze grafiek laat zien in welke GGD regio de positief geteste persoon woont. Het gaat hierbij dus om het aantal en percentage positieve testen die bekend zijn geworden in de periode 9 tot en met 15 november.

Bron: GGD GHOR Nederland, CoronIT

## Nieuwe positieve uitslagen over tijd

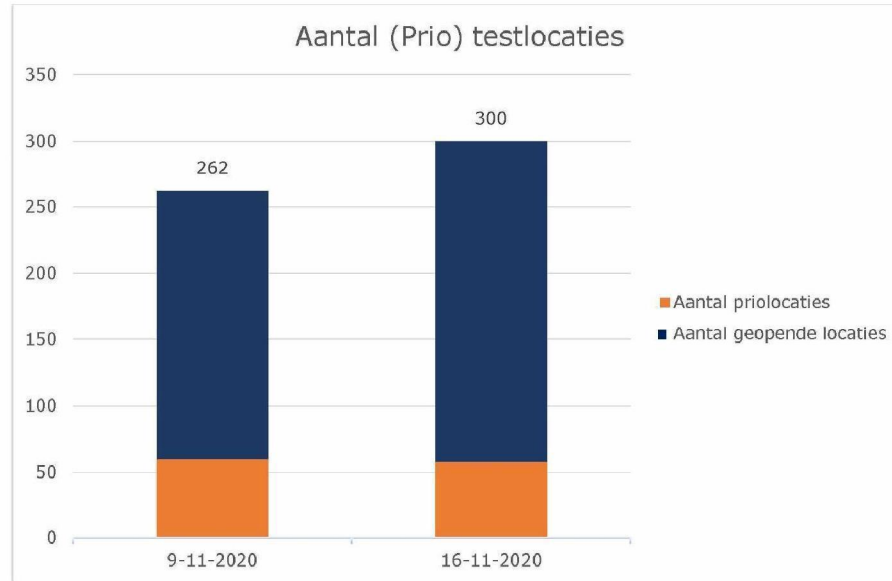


*Uit deze grafiek blijkt dat het aantal positieve uitslagen afneemt terwijl het percentage positief geteste personen toeneemt.*

*Bron: GGD GHOR Nederland, CoronIT*

## Aantal afnamelocaties

---



*Het aantal testlocaties is in de afgelopen week toegenomen.*



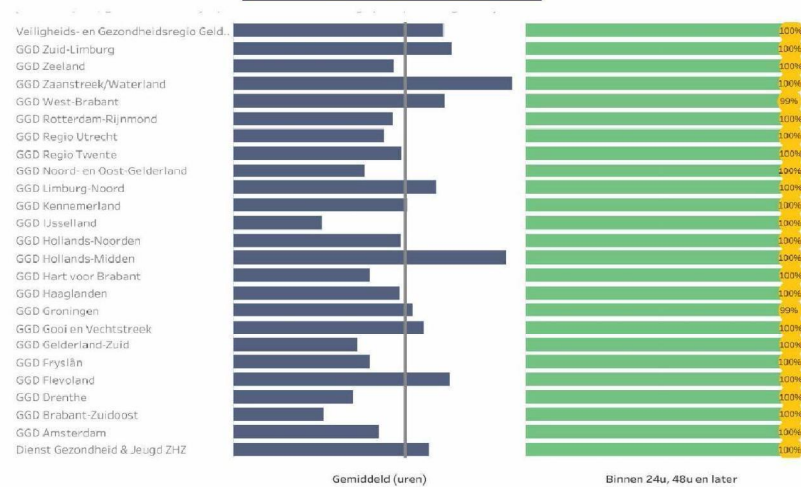
# Doorlooptijden testen

## Doorlooptijden per GGD regio van aanmaken afspraak tot en met afname test (normale locatie)

9-11 t/m 15-11-2020

**8,8 uur**  
Gemiddelde doorlooptijd

Donkergroen: binnen 24 uur  
Lichtgroen: binnen 48 uur  
Rood: langer dan 48 uur



*Uit deze tabel blijkt dat de gemiddelde doorlooptijd van het aanmaken van een afspraak tot de afname van de test bij een normale testlocatie 8,8 uur is.*

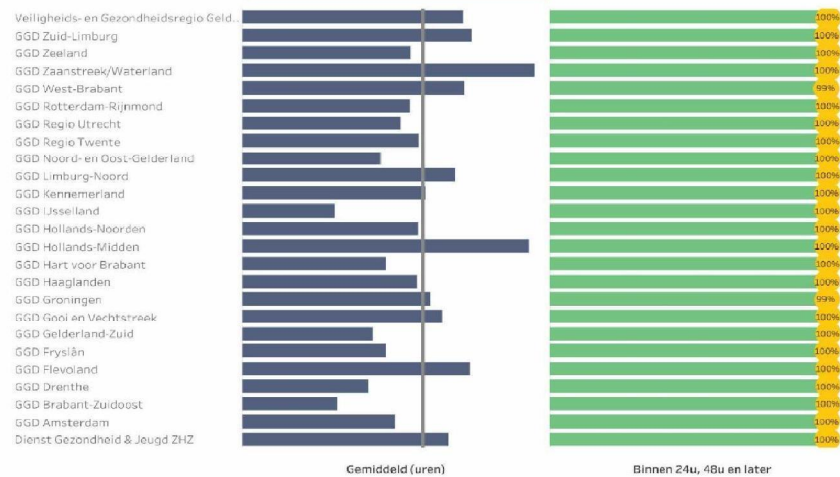
*Bron: GGD GHOR Nederland, CoronIT*

## Doorlooptijden per GGD regio van aanmaken afspraak tot en met afname test (prioritatie)

9-11 t/m 15-11-2020

**8,7 uur**  
Gemiddelde doorlooptijd

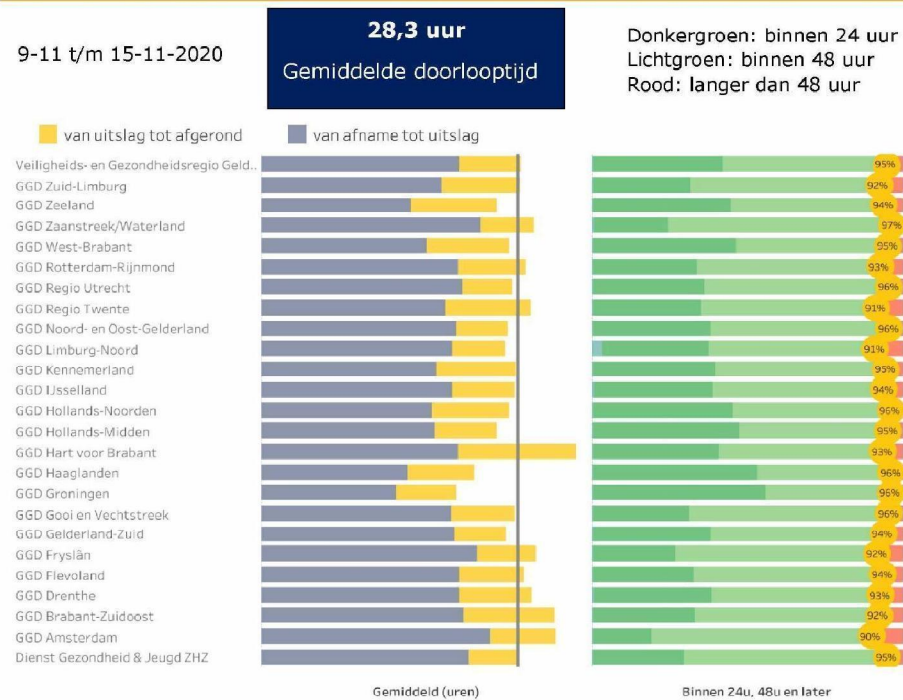
Donkergroen: binnen 24 uur  
Lichtgroen: binnen 48 uur  
Rood: langer dan 48 uur



*Uit deze tabel blijkt dat de gemiddelde doorlooptijd van het aanmaken van een afspraak tot de afname van de test bij een prioritaire testlocatie 8,7 uur is.*

*Bron: GGD GHOR Nederland, CoronIT*

## Doorlooptijden per GGD regio van afname test tot afronden afspraak (normale locatie)



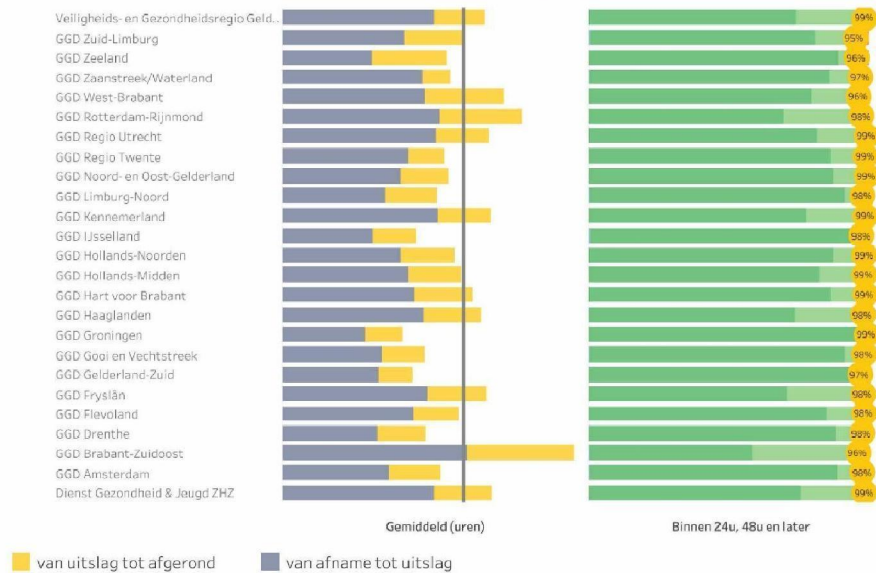
Deze tabel laat zien dat de gemiddelde doorlooptijd van afname test tot afronding van de afspraak bij een normale testlocatie 28,3 uur is. Een afspraak is afgerond wanneer de geteste persoon de uitslag van de test heeft ontvangen. Bron: GGD GHOR Nederland, CoronIT

## Doorlooptijden per GGD regio van afname test tot afronden afspraak (prio locatie)

9-11 t/m 15-11-2020

**14,8 uur**  
Gemiddelde doorlooptijd

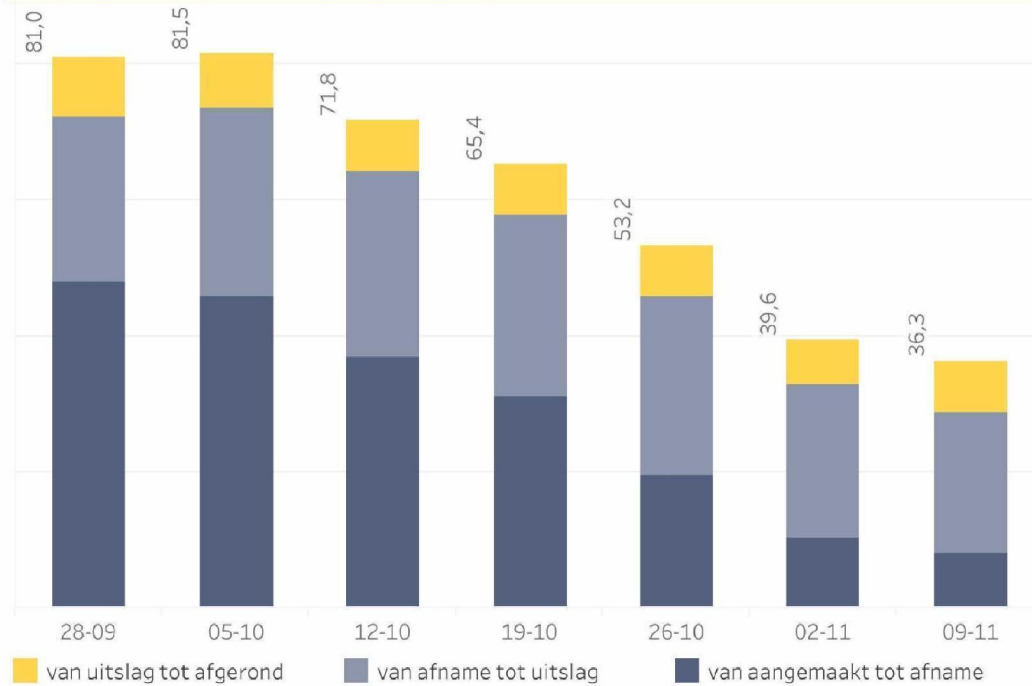
Donkergroen: binnen 24 uur  
Lichtgroen: binnen 48 uur  
Rood: langer dan 48 uur



Deze tabel laat zien dat de gemiddelde doorlooptijd van afname test tot afronding van de afspraak bij een prioritaire testlocatie 14,8 uur is. Een afspraak is afgerond wanneer de geteste persoon de uitslag van de test heeft ontvangen.

Bron: GGD GHOR Nederland, CoronIT

## Doorlooptijden in de afgelopen periode



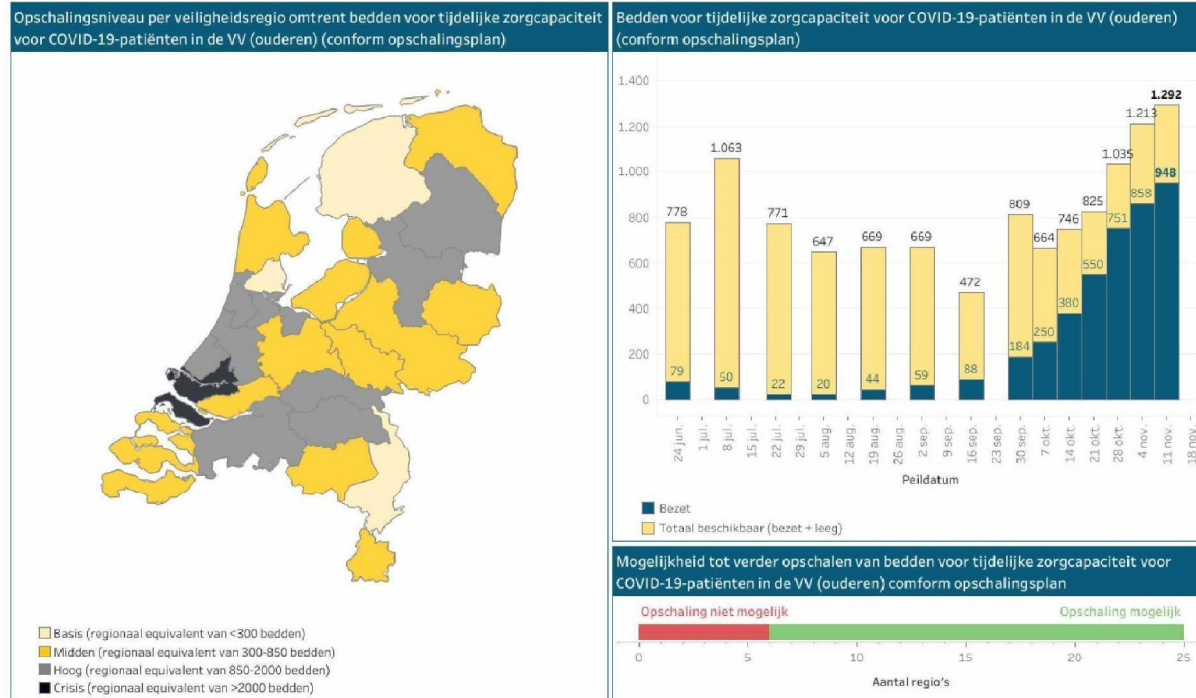
Deze grafiek geeft de gehele doorlooptijd van het aanmaken van een afspraak tot de uiteindelijk uitslag in uren weer. Uit bovenstaande grafiek blijkt dat de doorlooptijden van de testen in de GGD teststraten in de afgelopen periode sterk is afgenomen.

Bron: GGD GHOR Nederland, CoronIT



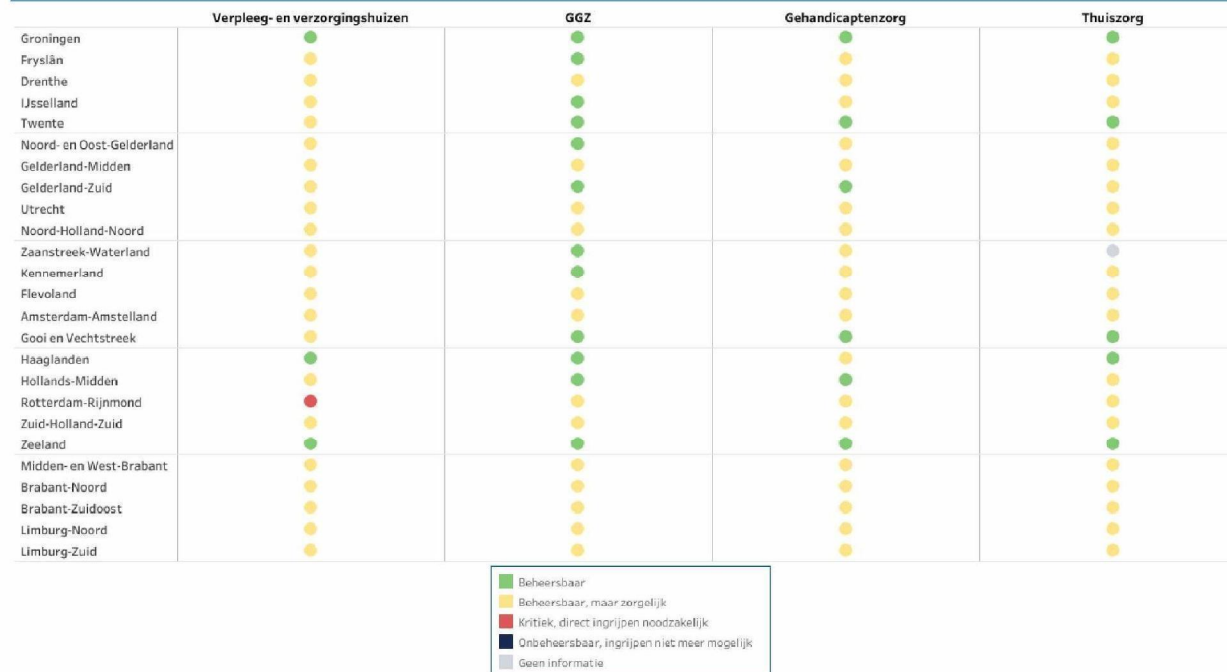
# Monitor Zorgcontinuïteit niet-ziekenhuiszorg

## Monitor Zorgcontinuïteit - Bedden voor tijdelijke zorgcapaciteit



## Monitor Zorgcontinuïteit – Knelpunten in sectoren VV, GGZ, GHZ en Thuiszorg

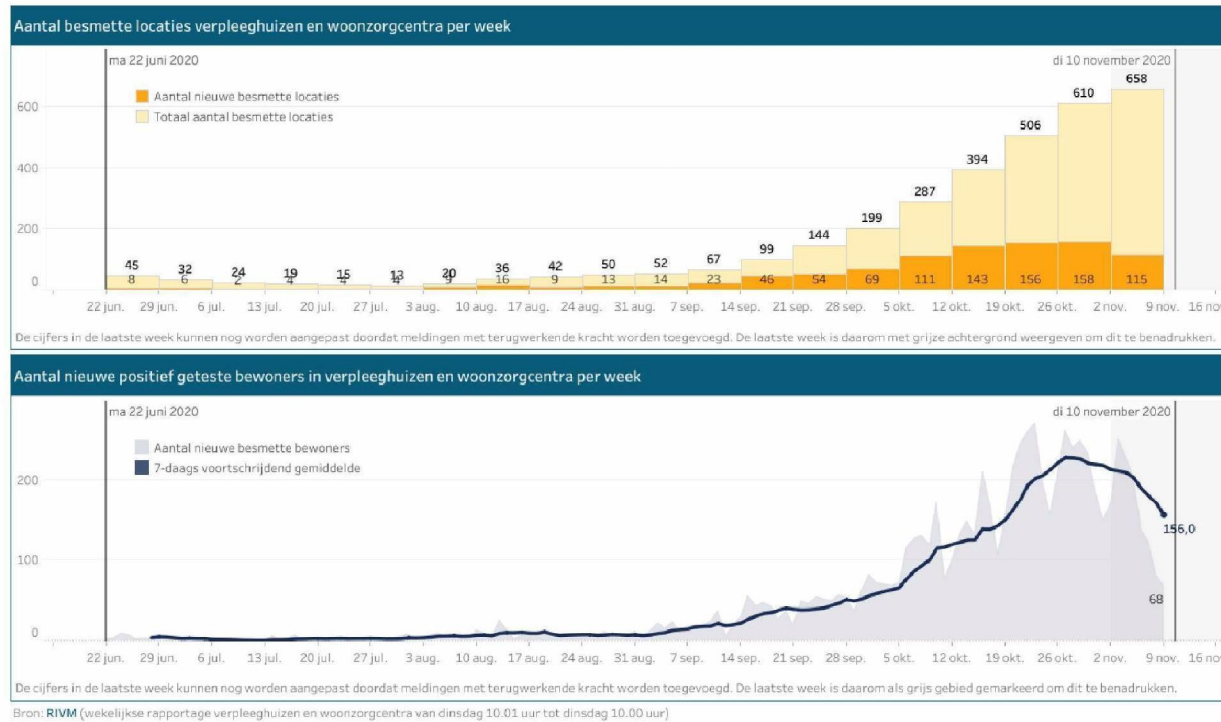
### Knelpunten rond mensen, middelen en processen (totaal overzicht)



## Monitor Zorgcontinuïteit – Knelpunten in sectoren VV, GGZ, GHZ en Thuiszorg



Monitor Zorgcontinuïteit – Besmettingen in verpleeghuizen en woonzorgcentra (voor ouderen)



## Duiding monitor zorgcontinuïteit – landelijk beeld

### Duiding monitor zorgcontinuïteit niet-ziekenhuiszorg

Week: 46  
 Peildatum: 11 november 2020  
 Huidige situatie: beheersbaar, maar zorgelijk

Het landelijk beeld zorgcontinuïteit niet-ziekenhuiszorg geeft aan dat de situatie op dit moment 'beheersbaar, maar zorgelijk' is. Het beeld is consistent met het beeld van vorige week.

#### **Knelpunten (mensen, middelen en processen)**

De beschikbaarheid van voldoende personeel blijft het grootste knelpunt in alle zorgsectoren. In de thuiszorg is er ten opzichte van vorige week een toename van het aantal regio's dat personele knelpunten ervaart. Wat betreft de knelpunten rondom middelen en processen zijn er daarentegen enkele regio's waar de situatie verschoven is van 'beheersbaar, maar zorgelijk' naar 'beheersbaar'. Dit geldt voor de VV, gehandicaptenzorg en thuiszorg. Tot slot zien we nog steeds signalen terugkomen uit sommige regio's over de onzekerheid rond financiële vergoedingen.

#### **Tijdelijke bedden capaciteit niet-ziekenhuiszorg voor Covid-19-patiënten**

Landelijk gezien zijn er op 11 november 1292 bedden (+79 (+6,5%) t.o.v. voorgaande week) beschikbaar, waarvan 948 bezet (+90 (10,5% t.o.v. voorgaande week)). De dalende groei in bezetting zet ook deze week door. Van de 11 regio's die vorige week in 'hoog' zaten, is er één naar 'crisis' opgeschaald. Daarnaast is er één regio afgeschaald van 'midden' naar 'basis'.

Landelijk gezien is de dekking voldoende. Ook is ten opzichte van voorgaande week is één regio meer in staat verder op te schalen (+1). We merken dat de verschillen groter worden tussen regio's als het gaat om de groei van beschikbaarheid en bezetting van tijdelijke bedden capaciteit. Dit zien wij ook ten aanzien van de noodzaak tot en de gemaakte plannen voor verdere opschaling.

#### **Prognose tijdelijke bedden capaciteit niet/ziekenhuiszorg voor COVID 19 patiënten**

Deze week zijn er landelijk 948 bedden bezet. Volgende week verwachten we een bezetting van ~872 bedden (bandbreedte 818 –926). De bezetting daalt komende week dus licht op landelijk niveau. We verwachten dat deze daling landelijk verder

doorzet naar een bezetting van ~712 bedden (brandbreedte 626-799) over twee weken. De actuele bedbezetting voor 11 november zit binnen de bandbreedte van de prognose die we vorige week maakten. Landelijk is er op dit moment genoeg beschikbare capaciteit, maar we zien regionale verschillen. In twee regio's verwachten we dat opschaling naar een volgend niveau volgende week nodig is.

We hebben deze week op verzoek de prognoses voor regio's met gezamenlijke opschalingsplannen gezamenlijk gemaakt. Het gaat daarbij om Brabant, NW3 en West Nederland.

#### **Besmettingen en besmette locaties in de verpleeghuizen en woonzorgcentra per week**

Voor het eerst sinds weken is er een daling in het aantal nieuwe besmette locaties (-43). Het totaal aantal besmette locaties is nog toegenomen (+48), maar de groei vlakt af. De groei van het aantal nieuwe besmette bewoners is voor het eerst lager dan de week ervoor. De daling van het aantal nieuw besmette bewoners in verpleeghuizen en woonzorgcentra zet door.

#### **Vooruitblik**

Landelijk gezien is een afvlakking zichtbaar van het aantal besmette personen en het aantal nieuw besmette verpleeghuizen en woonzorgcentra. Ook neemt in enkele regio's de hoeveelheid en ernst van de knelpunten iets af, en op landelijk niveau daalt de procentuele stijging van de beschikbaarheid en bezetting van de bedden niet-ziekenhuiszorg voor Covid-19-patiënten. Echter de regionale verschillen zijn groot en zullen naar verwachting de komende weken aanhouden.

## Prognose tijdelijke bedden capaciteit niet-ziekenhuiszorg voor COVID-19-patiënten

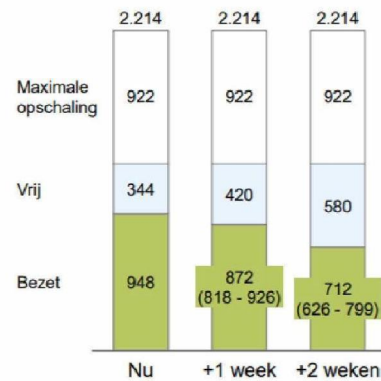
### Naar verwachting zijn volgende week ~872 bedden bezet, in twee regio's mogelijk opschaling nodig naar hoger niveau

Opschalingsniveau per regio  
[datum uitvraag]

- Crisis: 1 regio's
- Hoog: 10 regio's
- Midden: 11 regio's
- Basis: 3 regio's



Capaciteit en bezetting tijdelijke zorg  
[totaal # beschikb. bedden, vrij<sup>1</sup> en bezet]



Regio's die mogelijk moeten  
opschalen naar volgend niveau<sup>3</sup>  
[+1 week 20 november]

- Huidige opschalingsniveau is onvoldoende voor komende week



<sup>1</sup>) Bij de vrije bedden gaan we hier bij +1 week uit van dezelfde beschikbare bedden capaciteit als nu  
<sup>2</sup>) De 872 en 712 bedden zijn gebaseerd op het scenario 'best guess'. De range is gebaseerd op de min en max-scenario's  
<sup>3</sup>) Om te kijken of het huidige opschalingsniveau genoeg is, gaan we uit van het scenario 'best guess'  
 Bron: aanlevering GGD/GHOR, analyse Gupta Strategists, SEIR-model