



Rijksinstituut voor Volksgezondheid
en Milieu
Ministerie van Volksgezondheid,
Welzijn en Sport

Epidemiologische situatie COVID-19 op de CAS- en BES-eilanden, week 10

Samengesteld door het Rijksinstituut voor Volksgezondheid en Milieu - RIVM
08 maart 2021, 19:00 uur AST

Samenvatting aantal gemelde COVID-19 patiënten op de CAS- en BES-eilanden

Sinds vorige week (1 maart 2021) zijn er 434 nieuwe personen met een SARS-CoV-2 besmetting gemeld op de CAS-en BES-eilanden: 219 op Aruba, 119 op Bonaire, 82 op Curaçao, 14 op Sint Maarten, 0 op Sint Eustatius en 0 op Saba. Totaal overleden er 77 personen aan COVID-19 op Aruba, 27 op Sint Maarten, 22 op Curaçao en 4 op Bonaire.

In totaal zijn er tot en met 08 maart 2021 15578 COVID-19 besmettingen bevestigd, waarvan 8127 op Aruba, 4813 op Curaçao, 2074 op Sint Maarten, 538 op Bonaire, 20 op Sint Eustatius, en 6 op Saba (Figuur 1&2, Tabel 2).

Samenvatting Curaçao

Op 8 maart zijn er op Curaçao 114 actieve infecties. Drie patiënten liggen opgenomen op de verpleegafdeling en één op de IC. De incidentie was vorige week 44 meldingen per 100.000 personen, vergeleken met 25/100.000 personen in week 8. Surveillance naar circulatie van SARS-COV-2 varianten toont tot dusverre 26 cases van de VOC B.1.1.7 (Britse) variant en twee cases van de B.1.1.222 (Mexicaanse) variant op Curaçao. Uit 81 geanalyseerde monsters betreffen de proporties respectievelijk 32,1% en 7,4%. Op woensdag 24 februari is Curaçao gestart met de vaccinatiecampagne. Tot 8 maart ontvingen 3.400 personen het Pfizer vaccin.

Samenvatting Aruba

Op Aruba stagneert de stijging in het aantal nieuwe besmettingen. De ziekenhuisbezetting blijft hoog. De incidentie bleef vorige week met 172 meldingen per 100.000 personen gelijk aan de week ervoor. Er zijn momenteel 23 ziekenhuisopnames, waarvan 9 op de IC. Het aantal actieve besmettingen is gestegen naar 192. In surveillance naar circulatie van varianten van SARS-CoV-2 op Aruba zijn tot dusverre 50 cases van de VOC B.1.1.7 (Britse) variant gedetecteerd, zes cases van de B.1.1.222 (Mexicaanse) variant, vier cases van de B.1.427/429 (Californische) variant en één case van de Braziliaanse P.1 variant. Uit 317 geanalyseerde monsters betreffen de proporties respectievelijk 15,8%, 1,9%, 1,3% en 0,3%. Tot 8 maart zijn er op Aruba 10.519 personen gevaccineerd met het Pfizer vaccin.

Samenvatting St Maarten

Het aantal nieuwe COVID-19 gevallen op Sint Maarten blijft laag. Op 8 maart waren er 19 actieve besmettingen geregistreerd en sinds het begin van de epidemie zijn er 2.074 personen bevestigd met COVID-19. De incidentie daalde in week 9 naar 23 meldingen per 100.000 personen. Surveillance naar circulatie van SARS-COV-2 varianten op St Maarten toont tot dusverre één case van de van de B.1.429 (Californische) variant, één case van de Braziliaanse P.2 variant en twee cases van de B.1.526 (New Yorkse) variant met E484K mutatie. Uit 30 geanalyseerde monsters betreffen de proporties respectievelijk 3,3%, 3,3% en 6,7%. St Maarten en de BES-eilanden zijn op maandag 22 februari gestart met het vaccineren tegen SARS-CoV-2. Tot 1 maart ontvingen op St Maarten 2.042 personen het Pfizer vaccin.

Samenvatting BES-eilanden

Bonaire telde afgelopen week 119 nieuwe besmettingen. Het aantal actieve besmettingen is gestegen naar 113. Surveillance van de afgelopen weken toont een verschuiving naar de leeftijdsgroep 20-29 jaar. Een deel van de besmettingen is te herleiden naar enkele clusters, waaronder een mogelijk superspread event in een uitgaansgelegenheid. De incidentie steeg in week 9 naar 469 per 100.000 personen ten opzichte van 62/100.000 in week 8. Surveillance naar circulatie van SARS-COV-2 varianten op Bonaire toont tot dusverre acht cases van de B.1.1.7 (Britse) variant. Uit 15 geanalyseerde monsters betreft de proportie VOC momenteel 53,3%. Tot 8 maart ontvingen er op Bonaire 1.146 personen het Pfizer vaccin.

Zowel Sint Eustatius als Saba tellen sinds 28 januari 2021 geen actieve besmetting meer. Op St Eustatius ontvingen 681 personen het Moderna vaccin. Op Saba is het aantal gevaccineerden hoger, daar ontvingen 1.330 personen het Moderna vaccin. Saba heeft hiermee 88,6% van de totale volwassen bevolking gevaccineerd.

Uitleg over Surveillance van COVID-19 patiënten op de CAS- en BES-eilanden

In een samenwerking tussen artsen, laboratoria en de Gemeentelijke of Gemeenschappelijke Gezondheidsdiensten (GGD'en) wordt informatie verzameld over personen met een positieve COVID-19 testuitslag. Deze informatie is door de CAS- en BES-eilanden aangeleverd aan het RIVM en opgeslagen in het COVID-19 casusregister Dutch Caribbean (datum: 08 maart 2021).

NB: Dit rapport is gebaseerd op informatie uit casusregisters. Gegevens van de meest recente patiënten zijn hier nog niet altijd compleet of beschikbaar. In dit rapport ontbreekt daarom informatie voor een deel van de personen met een positieve SARS-CoV-2 testuitslag. In de figuren zijn deze personen meegenomen op basis van meldingsdatum in plaats van eerste ziekte dag.

Disclaimer

Dit wekelijkse rapport is met de grootst mogelijke zorgvuldigheid samengesteld maar kan desondanks fouten bevatten. Reacties op dit overzicht zijn welkom. Het rapport wordt gegenereerd op basis van line lists die dagelijks door de GGD'en op de BES- en CAS- eilanden worden doorgestuurd en opgenomen in het IHR COVID-19 casusregister Dutch Caribbean. Soms worden meldingen van test(uitslag)en of nieuwe patiënten aan RIVM een dag of enkele dagen later gedaan dan die werkelijk plaats vonden of bevestigd werden.

Contactpersonen:

RIVM-LCI:

5.1.2e 5.1.2e (e-mail: 5.1.2e @rivm.nl)

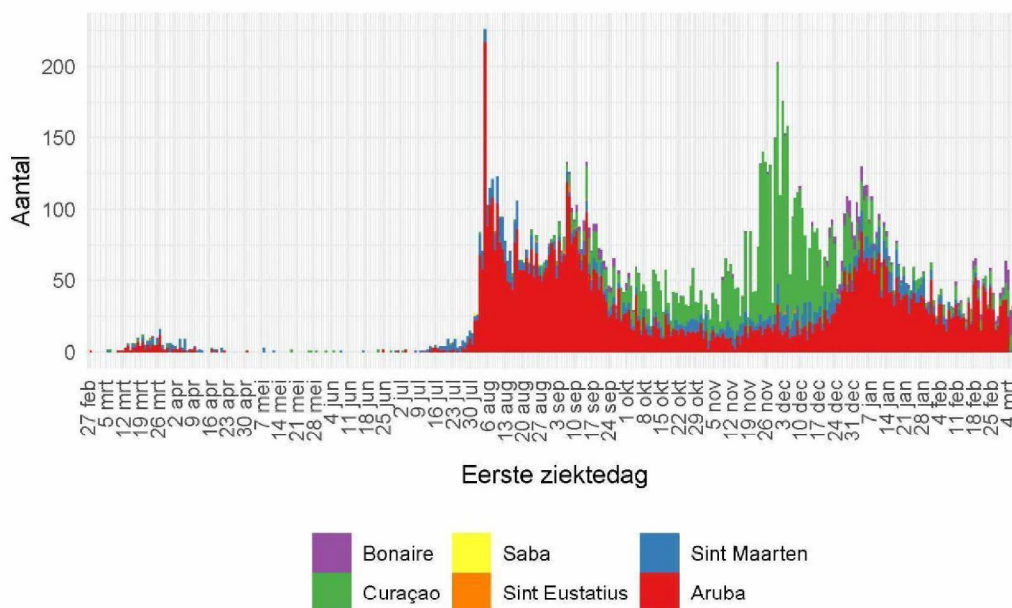
5.1.2e 5.1.2e 5.1.2e 5.1.2e (e-mail: 5.1.2e @rivm.nl)

RIVM-EPI:

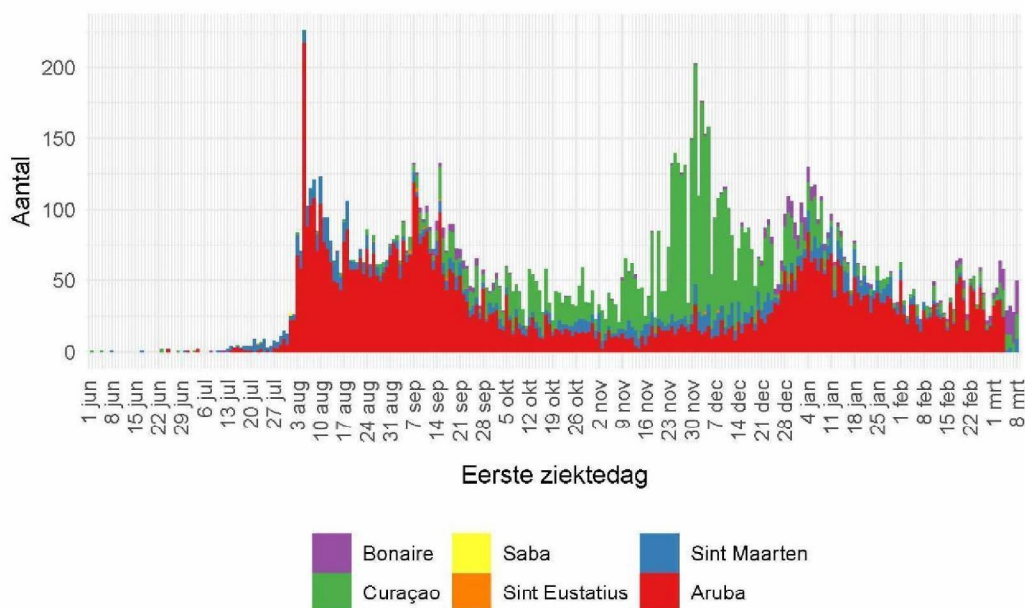
5.1.2e 5.1.2e (e-mail: 5.1.2e @rivm.nl)

Epidemiologische situatie COVID-19 op de CAS- en BES-eilanden, week 10

Figuur 1. Totaal aantal gemelde personen met een positieve SARS-CoV-2 testuitslag op de BES- en CAS-eilanden, naar eerste ziektedag. Van 565 patiënten ontbreken nog gegevens over de eerste ziektedag. Van 7793 patiënten is de datum van de testuitslag opgenomen als de eerste ziektedag.



Figuur 2. Aantal gemelde personen met een positieve SARS-CoV-2 testuitslag op de BES- en CAS-eilanden sinds 1 juli, naar eerste ziektedag. Van 565 patiënten ontbreken nog gegevens over de eerste ziektedag. Van 7776 patiënten is de datum van de testuitslag opgenomen als de eerste ziektedag.



Epidemiologische situatie COVID-19 op de CAS- en BES-eilanden, week 10

Tabel 1: Aantal inwoners en oppervlakte van de CAS- en BES-eilanden¹

Naam	Hoofdstad	Inwoners	Oppervlakte	Status
Aruba	Oranjestad	112.190 (2019)	180 km ²	Land binnen het Koninkrijk der Nederlanden
Bonaire	Kralendijk	20.104 (2019)	288 km ²	Nederlandse gemeente
Curaçao	Willemstad	158.665 (2019)	444 km ²	Land binnen het Koninkrijk der Nederlanden
Sint Maarten	Philipsburg	41.109 (2017)	34 km ²	Land binnen het Koninkrijk der Nederlanden
Sint Eustatius	Oranjestad	3.138 (2019)	21 km ²	Nederlandse gemeente
Saba	The Bottom	1.915 (2019)	13 km ²	Nederlandse gemeente

¹ Tevens zijn er op de eilanden relevante populaties van ongedocumenteerde personen. Voor Aruba, Curaçao en Sint Maarten zijn dit naar schatting tussen de 10.000 en 20.000 personen. Deze gegevens zijn relevant omdat deze groepen minder goed bereikt worden door de GGD'en en vaak minder toegang hebben tot de curatieve zorg.

Tabel 2: Huidig aantal actieve COVID-19 casussen, aantal bevestigde COVID-19 besmettingen, aantal ziekenhuisopnames¹ en aantal overleden personen in totaal en sinds afgelopen week gemeld op de BES- en CAS-eilanden

BES-/CAS-eilanden	Actuele actieve casussen	Totaal			Afgelopen week ²		
		Meldingen	Ziekenhuis opnames	Overleden	Meldingen	Ziekenhuis opnames ³	Overleden
Aruba	192	8127	447	77	219	-	3
Bonaire	113	538	15	5	119	-	1
Curaçao	114	4813	132	22	82	-	0
Saba	0	6	1	0	0	-	0
Sint Eustatius	0	20	0	0	0	-	0
Sint Maarten	19	2074	130	27	14	-	0

¹ Het aantal ziekenhuisopnames wordt bepaald vanuit de casusregisters. Deze zijn niet altijd volledig compleet en lopen achter op de werkelijkheid. De overige cijfers zijn wel actueel.

² Deze zijn tussen 1 maart en 8 maart 2021 aan het RIVM gemeld.

³ Het is niet mogelijk om het aantal ziekenhuis opnames in de afgelopen week weer te geven in verband met de rapportagevertraging in het casusregister. Actuele opnames staan weergegeven in Tabel 3.

Tabel 3: Huidige status van de ziekenhuisopnames van COVID-19 patiënten, BES- en CAS-eilanden

BES-/CAS-eilanden	Totaal	Verpleegafdeling	Intensive care
Aruba	23	14	9
Bonaire	2	2	0
Curaçao	4	3	1
Saba	0	0	0
Sint Eustatius	0	0	0
Sint Maarten	1	1	0

*Epidemiologische situatie COVID-19 op de CAS- en BES-eilanden, week 10*Tabel 4: Aantal verrichtte SARS-CoV 2-testen, aantal testuitslagen en procent positief¹, BES- en CAS-eilanden

BES-/CAS-eilanden	Aantal	Positief	Negatief	Uitslag in afwachting	% positief
Aruba	109767	8127	101375	0	7.4
Bonaire	5067	538	4529	0	10.6
Curaçao	53206	4813	48393	0	9.0
Saba	553	6	516	0	1.1
Sint Eustatius	1497	20	1328	6	1.3
Sint Maarten	23649	2074	21575	0	8.8

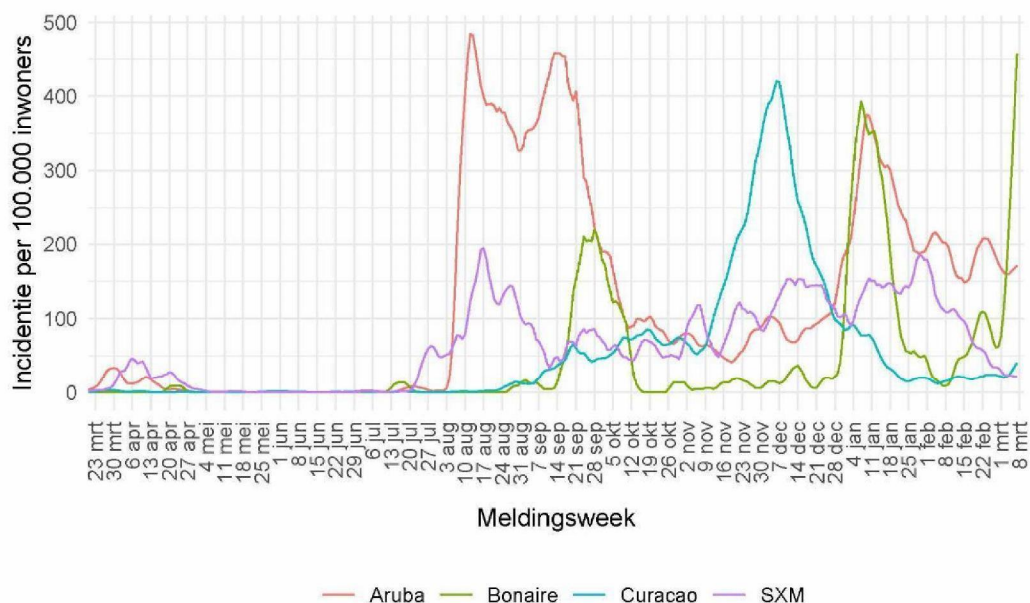
¹ Gebaseerd op het aantal testen waarvoor uitslagen (positief en negatief) beschikbaar zijn.

Tabel 5: Aantal personen in (zelf-)quarantaine¹, BES- en CAS-eilanden

BES-/CAS-eilanden	Quarantaine
Bonaire	213
Saba	28
Sint Eustatius	64
Sint Maarten	22

¹ Van Aruba en Curaçao is het aantal personen in quarantaine onbekend.

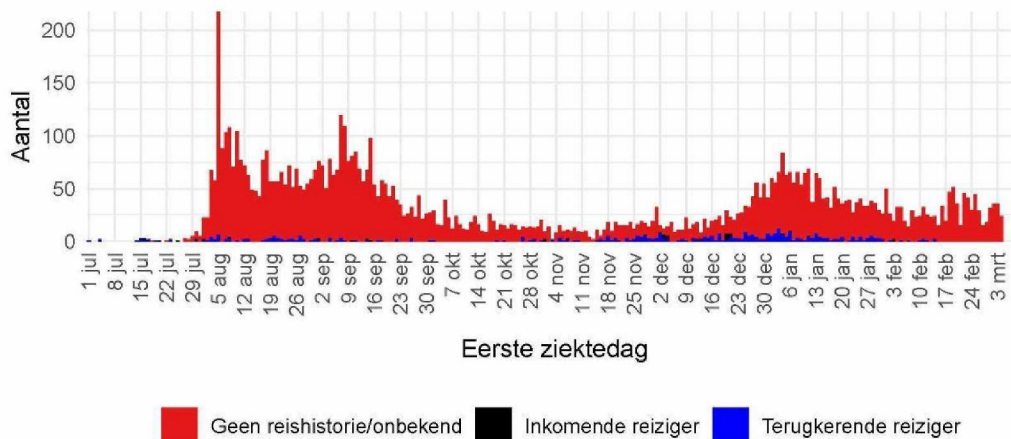
Epidemiologische situatie COVID-19 op de CAS- en BES-eilanden, week 10



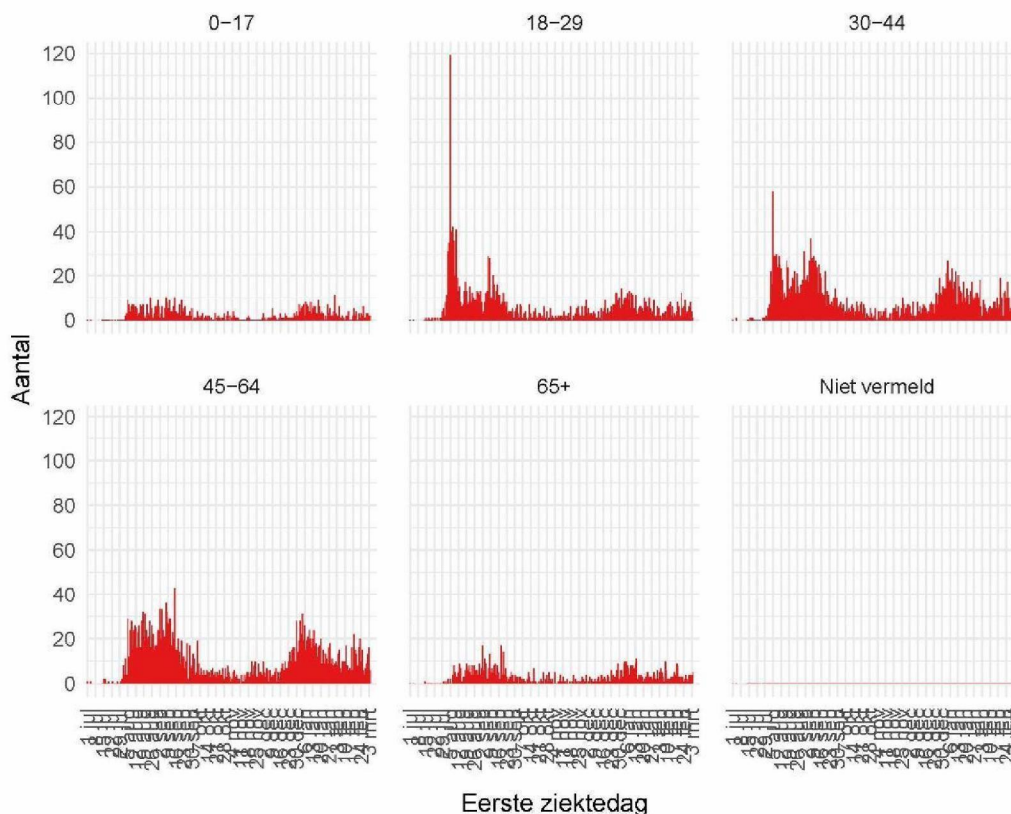
Figuur 1: Aantal besmettingen gemeld per 100.000 inwoners per week op Curaçao, Aruba, St Maarten en Bonaire. Bovenstaande lijnen betreffen per eiland de 3-weekse gemiddelde incidentie per 100.000 personen, inclusief de populatie ongedocumenteerden per eiland. De data zijn afkomstig uit het SARS-CoV-2 IHR dagelijkse overzicht Dutch Caribbean van het RIVM (08-03-2021). Doordat de eilanden correcties doorvoeren in de data kunnen de cijfers in deze grafiek afwijken van de door de eilanden gepresenteerde statistieken. Door de lage aantallen besmettingen op Saba en St Eustatius zijn deze eilanden niet meegenomen in bovenstaande grafiek.

Aruba

Figuur A1. Aantal gemelde personen met een positieve SARS-CoV-2 testuitslag, naar eerste ziektedag en reishistorie (gedurende de afgelopen 14 dagen), Aruba. Van 2811 patiënten is de datum van de testuitslag opgenomen als de eerste ziektedag.



Figuur A2. Aantal gemelde personen met een positieve SARS-CoV-2 testuitslag, naar eerste ziektedag vanaf 1 juli 2020, per leeftijdsgroep, Aruba.



Aruba

Tabel A1. Aantal personen met een positieve SARS-CoV-2 testuitslag per gezondheidsstatus (ziekenhuisopname, ic-opname, hersteld, overleden personen), Aruba

Gezondheidsstatus	Aantal	%
Totaal gemeld	8127	
Ziekenhuisopname	447	5.5
ICU	92	1.1
Overleden	78	1.0

Tabel A2. Leeftijdsverdeling van gemelde personen met een positieve SARS-CoV-2 testuitslag, van in het ziekenhuis opgenomen patiënten en van overleden patiënten, Aruba

Leeftijdsgroep	Totaal	%	Ziekenhuisopname	%	Overleden	%
Totaal gemeld	8127		447		78	
0-4	67	(0.8)	0	(0.0)	0	(0.0)
5-14	306	(3.8)	0	(0.0)	0	(0.0)
15-24	1096	(13.5)	2	(0.4)	0	(0.0)
25-34	1580	(19.4)	26	(5.8)	0	(0.0)
35-44	1527	(18.8)	37	(8.3)	1	(1.3)
45-54	1488	(18.3)	82	(18.3)	6	(7.7)
55-64	1231	(15.1)	95	(21.3)	8	(10.3)
65-74	573	(7.1)	120	(26.8)	22	(28.2)
75-84	201	(2.5)	61	(13.6)	25	(32.1)
85+	58	(0.7)	24	(5.4)	16	(20.5)
Niet vermeld	0	(0.0)	0	(0.0)	0	(0.0)

Tabel A3a. Aantal gemelde personen met een positieve SARS-CoV-2 testuitslag met onderliggende aandoeningen en/of zwangerschap, Aruba

Onderliggende aandoening	Aantal	%
Totaal gemeld	8127	
Ja	1368	16.8
Nee	4768	58.7
Niet vermeld	1991	24.5

Aruba

Tabel A3b. Gerapporteerde onderliggende aandoeningen en/of zwangerschap van bij de gemelde personen met een positieve SARS-CoV-2 testuitslag, Aruba. Per persoon kunnen meerdere onderliggende aandoeningen gerapporteerd zijn.

Onderliggende aandoening	Aantal	%
Zwangerschap	0	0.0
Cardio-vasculaire aandoeningen en hypertensie	878	64.2
Diabetes	446	32.6
Leveraandoening	0	0.0
Chronic neurologic disease, including HIV	0	0.0
Immuundeficiëntie	37	2.7
Nieraandoening	1	0.1
Chronische longaandoeningen	238	17.4
Maligniteit	54	3.9
Obesitas	0	0.0
Post-partum	0	0.0
Overige aandoening(en)	8126	94.0

Tabel A4. Man-vrouwverdeling van de gemelde personen met een positieve SARS-CoV-2 testuitslag, van in het ziekenhuis opgenomen patiënten en van overleden personen, Aruba.

Geslacht	Totaal	%	Ziekenhuisopname	%	Overleden	%
Totaal gemeld	8127		447		78	
Man	3702	(45.6)	253	(56.6)	42	(53.8)
Vrouw	4252	(52.3)	189	(42.3)	34	(43.6)
Niet vermeld	173	(2.1)	5	(1.1)	2	(2.6)

Tabel A5. Gemelde personen met een positieve SARS-CoV-2 testuitslag per locatie van besmetting, Aruba

Locatie van besmetting	Aantal	%
Totaal gemeld	8127	
Case contact, met bekende reishistorie	112	1.4
Case contact, zonder bekende reishistorie	4520	55.6
Importinfectie	429	5.3
Niet bekend	3066	37.7

Aruba

Tabel A6. Gemelde personen met een positieve SARS-CoV-2 testuitslag die in de 14 dagen voor aanvang ziekte in het buitenland zijn geweest, aantal personen per bezocht land, Aruba

Land	Aantal	%
Patiënten met reishistorie	376	
Verenigde Staten	192	51.1
Nederland	63	16.8
Colombia	49	13.0
Dominicaanse Republiek	29	7.7
Curacao	22	5.9
Bonaire	4	1.1
Canada	3	0.8
Mexico	3	0.8
Peru	2	0.5
Costa Rica	1	0.3
Egypte	1	0.3
England(United Kingdom)	1	0.3
Guyana	1	0.3
Haiti	1	0.3
India	1	0.3
Panama	1	0.3
Switzerland	1	0.3
Venezuela	1	0.3

Tabel A7. Nationaliteit van gemelde personen met een positieve SARS-CoV-2 testuitslag, Aruba.

Nationaliteit	Aantal	%
Arubaans	7596	93.5
Anders	531	6.5

Aruba: Meldingen in de afgelopen 30 dagen

Aruba: Meldingen in de afgelopen 30 dagen

Tabel A8. Leeftijdverdeling van gemelde personen met een positieve SARS-CoV-2 testuitslag, van in het ziekenhuis opgenomen patiënten en van overleden personen in de afgelopen 30 dagen, Aruba

Leeftijdsgroep	Totaal	%	Ziekenhuisopname	%	Overleden	%
Totaal gemeld	767		38		7	
0-4	6	(0.8)	0	(0.0)	0	(0.0)
5-14	19	(2.5)	0	(0.0)	0	(0.0)
15-24	95	(12.4)	0	(0.0)	0	(0.0)
25-34	127	(16.6)	3	(7.9)	0	(0.0)
35-44	142	(18.5)	0	(0.0)	0	(0.0)
45-54	147	(19.2)	3	(7.9)	1	(14.3)
55-64	134	(17.5)	6	(15.8)	0	(0.0)
65-74	66	(8.6)	15	(39.5)	1	(14.3)
75-84	23	(3.0)	7	(18.4)	1	(14.3)
85+	8	(1.0)	4	(10.5)	4	(57.1)
Niet vermeld	0	(0.0)	0	(0.0)	0	(0.0)

Tabel A9. Man-vrouwverdeling van de gemelde personen met een positieve SARS-CoV-2 testuitslag, van in het ziekenhuis opgenomen patiënten en van overleden personen in de afgelopen 30 dagen, Aruba.

Geslacht	Totaal	%	Ziekenhuisopname	%	Overleden	%
Totaal gemeld	767		38		7	
Man	362	(47.2)	23	(60.5)	4	(57.1)
Vrouw	402	(52.4)	15	(39.5)	3	(42.9)
Niet vermeld	3	(0.4)	0	(0.0)	0	(0.0)

Tabel A10. Gemelde personen met een positieve SARS-CoV-2 testuitslag per locatie van besmetting in de afgelopen 30 dagen, Aruba

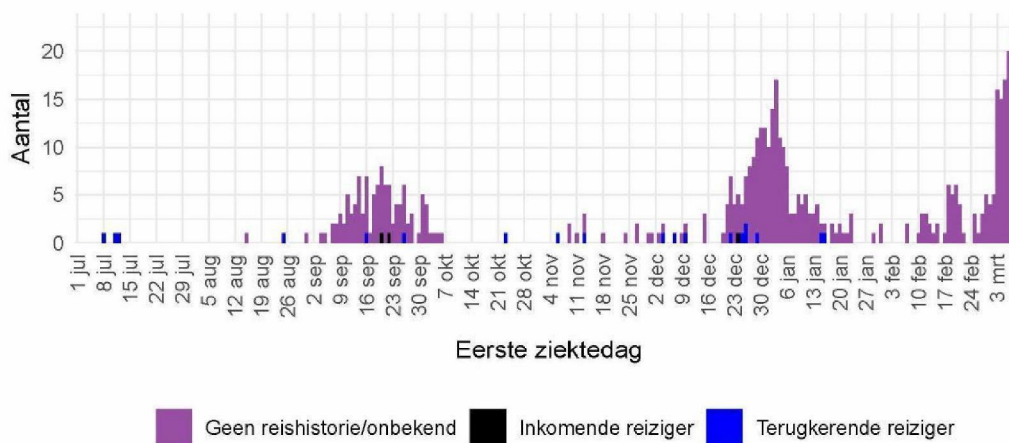
Locatie van besmetting	Aantal	%
Totaal gemeld	767	
Case contact, met bekende reishistorie	1	0.1
Case contact, zonder bekende reishistorie	106	13.8
Importinfectie	61	8.0
Niet bekend	599	78.1

Tabel A11. Gemelde personen met een positieve SARS-CoV-2 testuitslag die in de 14 dagen voor aanvang ziekte in het buitenland zijn geweest per bezocht land, in de afgelopen 30 dagen, Aruba

Land	Aantal	%
Patiënten met reishistorie	7	
Colombia	2	28.6
Dominicaanse Republiek	2	28.6
Verenigde Staten	2	28.6
Nederland	1	14.3

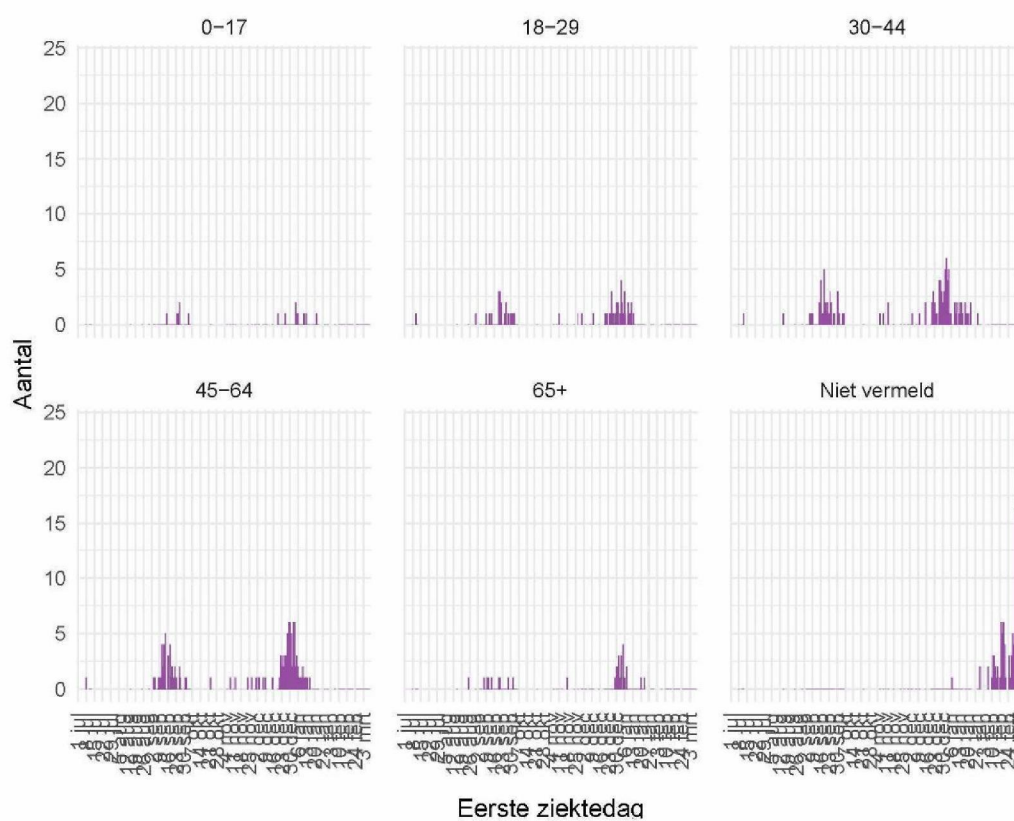
Bonaire

Figuur B1. Aantal gemelde personen met een positieve SARS-CoV-2 testuitslag, naar eerste ziektedag en reishistorie (gedurende de afgelopen 14 dagen), Bonaire. Van 25 COVID-19 patiënten ontbreken nog gegevens over de eerste ziektedag. Van 182 patiënten is de datum van de testuitslag opgenomen als de eerste ziektedag.



Figuur B2. Aantal gemelde personen met een positieve SARS-CoV-2 testuitslag, naar eerste ziektedag vanaf 1 juli 2020, per leeftijdsgroep, Bonaire.

Bonaire



Bonaire

Tabel B1. Aantal personen met een positieve SARS-CoV-2 testuitslag per gezondheidsstatus (ziekenhuisopname, ic-opname, hersteld, overleden personen), Bonaire

Gezondheidsstatus	Aantal	%
Totaal gemeld	538	
Ziekenhuisopname	15	2.8
ICU	3	0.6
Overleden	3	0.6

Tabel B2. Leeftijdsverdeling van gemelde personen met een positieve SARS-CoV-2 testuitslag, van in het ziekenhuis opgenomen patiënten en van overleden personen, Bonaire

Leeftijdsgroep	Totaal	%	Ziekenhuisopname	%	Overleden	%
Totaal gemeld	538		15		3	
0-4	1	(0.2)	0	(0.0)	0	(0.0)
5-14	11	(2.0)	0	(0.0)	0	(0.0)
15-24	42	(7.8)	0	(0.0)	0	(0.0)
25-34	57	(10.6)	0	(0.0)	0	(0.0)
35-44	86	(16.0)	3	(20.0)	0	(0.0)
45-54	62	(11.5)	2	(13.3)	0	(0.0)
55-64	65	(12.1)	2	(13.3)	0	(0.0)
65-74	26	(4.8)	5	(33.3)	2	(66.7)
75-84	7	(1.3)	2	(13.3)	1	(33.3)
85+	3	(0.6)	1	(6.7)	0	(0.0)
Niet vermeld	178	(33.1)	0	(0.0)	0	(0.0)

Tabel B3a. Aantal gemelde personen met een positieve SARS-CoV-2 testuitslag met onderliggende aandoeningen en/of zwangerschap, Bonaire

Onderliggende aandoening	Aantal	%
Totaal gemeld	538	
Ja	74	13.8
Nee	186	34.6
Niet vermeld	278	51.7

Bonaire

Tabel B3b. Gerapporteerde onderliggende aandoeningen en/of zwangerschap van bij de gemelde personen met een positieve SARS-CoV-2 testuitslag, Bonaire. Per persoon kunnen meerdere onderliggende aandoeningen gerapporteerd zijn.

Comorbiditeit	Aantal	%
Zwangerschap	1	1.4
Cardio-vasculaire aandoeningen en hypertensie	41	55.4
Diabetes	14	18.9
Leveraandoening	2	2.7
Chronic neurologic disease, including HIV	0	0.0
Immuundeficiëntie	0	0.0
Nieraandoening	0	0.0
Chronische longaandoeningen	9	12.2
Maligniteit	2	2.7
Obesitas	3	4.1
Post-partum	0	0.0
Overige aandoening(en)	16	21.6

Tabel B4. Man-vrouwverdeling van de gemelde personen met een positieve SARS-CoV-2 testuitslag, van in het ziekenhuis opgenomen patiënten en van overleden personen, Bonaire.

Geslacht	Totaal	%	Ziekenhuisopname	%	Overleden	%
Totaal gemeld	538		15		3	
Man	159	(29.6)	9	(60.0)	2	(66.7)
Vrouw	187	(34.8)	6	(40.0)	1	(33.3)
Niet vermeld	192	(35.7)	0	(0.0)	0	(0.0)

Tabel B5. Gemelde personen met een positieve SARS-CoV-2 testuitslag per locatie van besmetting, Bonaire

Locatie van besmetting	Aantal	%
Totaal gemeld	538	
Case contact, met bekende reishistorie	5	0.9
Case contact, zonder bekende reishistorie	141	26.2
Importinfectie	20	3.7
Info nog niet beschikbaar	306	56.9
Niet bekend	66	12.3

Bonaire

Tabel B6. Gemelde personen met een positieve SARS-CoV-2 testuitslag die in de 14 dagen voor aanvang ziekte in het buitenland zijn geweest, aantal personen per bezocht land, Bonaire

Land	Aantal	%
Patiënten met reishistorie	39	
Nederland	21	53.8
Curacao	13	33.3
Peru	3	7.7
Aruba	1	2.6
Dominicaanse Republiek	1	2.6

Tabel B7. Nationaliteit van gemelde personen met een positieve SARS-CoV-2 testuitslag, Bonaire.

Nationaliteit	Aantal	%
Nederlands	325	60.4
Niet vermeld	196	36.4
Nederlands/Bonairiaans	10	1.9
Nederlands/Peruaans	3	0.6
Venezuelaan	2	0.4
Curacao	1	0.2
Dutch / Curacao	1	0.2

*Bonaire: Meldingen in de afgelopen 30 dagen***Bonaire: Meldingen in de afgelopen 30 dagen**

Tabel B8. Leeftijdverdeling van gemelde personen met een positieve SARS-CoV-2 testuitslag, van in het ziekenhuis opgenomen patiënten en van overleden personen in de afgelopen 30 dagen, Bonaire.

Leeftijdsgroep	Totaal	%	Ziekenhuisopname	%	Overleden	%
Totaal gemeld	173		0	(0.0)	0	(0.0)
0-4	0	(0.0)	0	(0.0)	0	(0.0)
5-14	0	(0.0)	0	(0.0)	0	(0.0)
15-24	0	(0.0)	0	(0.0)	0	(0.0)
25-34	0	(0.0)	0	(0.0)	0	(0.0)
35-44	1	(0.6)	0	(0.0)	0	(0.0)
45-54	0	(0.0)	0	(0.0)	0	(0.0)
55-64	0	(0.0)	0	(0.0)	0	(0.0)
65-74	0	(0.0)	0	(0.0)	0	(0.0)
75-84	0	(0.0)	0	(0.0)	0	(0.0)
85+	0	(0.0)	0	(0.0)	0	(0.0)
Niet vermeld	172	(99.4)	0	(0.0)	0	(0.0)

Tabel B9. Man-vrouwverdeling van de gemelde personen met een positieve SARS-CoV-2 testuitslag, van in het ziekenhuis opgenomen patiënten en van overleden personen in de afgelopen 30 dagen, Bonaire.

Geslacht	Totaal	%	Ziekenhuisopname	%	Overleden	%
Totaal gemeld	173		0	(0.0)	0	(0.0)
Man	1	(0.6)	0	(0.0)	0	(0.0)
Vrouw	0	(0.0)	0	(0.0)	0	(0.0)
Niet vermeld	172	(99.4)	0	(0.0)	0	(0.0)

Tabel B10. Gemelde personen met een positieve SARS-CoV-2 testuitslag per locatie van besmetting in de afgelopen 30 dagen, Bonaire.

Locatie van besmetting	Aantal	%
Totaal gemeld	173	
Case contact, zonder bekende reishistorie	1	0.6
Info nog niet beschikbaar	172	99.4

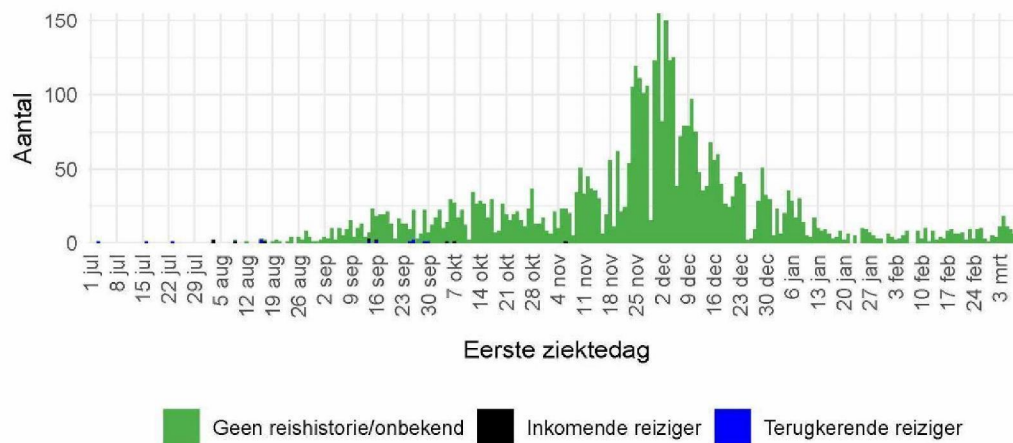
Tabel B11. Gemelde personen met een positieve SARS-CoV-2 testuitslag die in de 14 dagen voor aanvang ziekte in het buitenland zijn geweest per bezocht land, in de afgelopen 30 dagen, Bonaire.

Land	Aantal	%
Patiënten met reishistorie	0	0.0

Curaçao

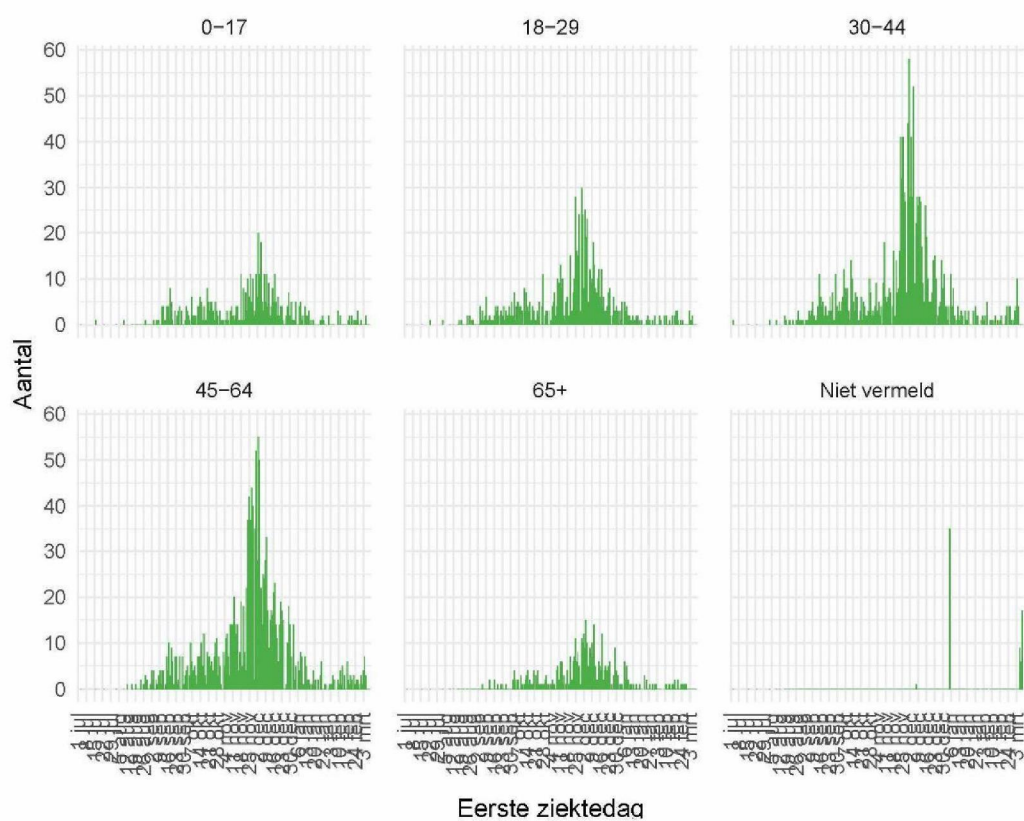
Curaçao

Figuur C1. Aantal gemelde personen met een positieve SARS-CoV-2 testuitslag, naar eerste ziektedag en reishistorie (gedurende de afgelopen 14 dagen), Curaçao. Van 209 COVID-19 patiënten ontbreken nog gegevens over de eerste ziektedag. Van 4569 patiënten is de datum van de testuitslag opgenomen als de eerste ziektedag.



Figuur C2. Aantal gemelde personen met een positieve SARS-CoV-2 testuitslag, naar eerste ziektedag vanaf 1 juli 2020, per leeftijdsgroep, Curaçao.

Curaçao



Curaçao

Tabel C1. Aantal personen met een positieve SARS-CoV-2 testuitslag per gezondheidsstatus (ziekenhuisopname, ic-opname, hersteld, overleden personen), Curaçao

Gezondheidsstatus	Aantal	%
Totaal gemeld	4813	
Ziekenhuisopname	132	2.7
ICU	14	0.3
Overleden	21	0.4

Tabel C2. Leeftijdsverdeling van gemelde personen met een positieve SARS-CoV-2 testuitslag, van in het ziekenhuis opgenomen patiënten en van overleden personen, Curaçao

Leeftijdsgroep	Totaal	%	Ziekenhuisopname	%	Overleden	%
Totaal gemeld	4813		132		21	
0-4	33	(0.7)	1	(0.8)	0	(0.0)
5-14	353	(7.3)	0	(0.0)	0	(0.0)
15-24	532	(11.1)	1	(0.8)	0	(0.0)
25-34	890	(18.5)	9	(6.8)	0	(0.0)
35-44	906	(18.8)	8	(6.1)	0	(0.0)
45-54	934	(19.4)	21	(15.9)	1	(4.8)
55-64	669	(13.9)	36	(27.3)	3	(14.3)
65-74	286	(5.9)	30	(22.7)	5	(23.8)
75-84	109	(2.3)	19	(14.4)	8	(38.1)
85+	33	(0.7)	6	(4.5)	4	(19.0)
Niet vermeld	68	(1.4)	1	(0.8)	0	(0.0)

Tabel C3a. Aantal gemelde personen met een positieve SARS-CoV-2 testuitslag met onderliggende aandoeningen en/of zwangerschap, Curaçao

Onderliggende aandoening	Aantal	%
Totaal gemeld	4813	
Ja	13	0.3
Nee	32	0.7
Niet vermeld	4768	99.1

Curaçao

Tabel C3b. Gerapporteerde onderliggende aandoeningen en/of zwangerschap van bij de gemelde personen met een positieve SARS-CoV-2 testuitslag, Curaçao. Per persoon kunnen meerdere onderliggende aandoeningen gerapporteerd zijn.

Onderliggende aandoening	Aantal	%
Zwangerschap	0	0.0
Cardio-vasculaire aandoeningen en hypertensie	6	46.2
Diabetes	4	30.8
Leveraandoening	0	0.0
Chronic neurologic disease, including HIV	0	0.0
Immuundeficiëntie	0	0.0
Nieraandoening	0	0.0
Chronische longaandoeningen	0	0.0
Maligniteit	0	0.0
Obesitas	0	0.0
Post-partum	0	0.0
Overige aandoening(en)	5	38.5

Tabel C4. Man-vrouwverdeling van de gemelde personen met een positieve SARS-CoV-2 testuitslag, van in het ziekenhuis opgenomen patiënten en van overleden personen, Curaçao.

Geslacht	Totaal	%	Ziekenhuisopname	%	Overleden	%
Totaal gemeld	4813		132		21	
Man	2109	(43.8)	68	(51.5)	17	(81.0)
Vrouw	2668	(55.4)	64	(48.5)	4	(19.0)
Niet vermeld	36	(0.7)	0	(0.0)	0	(0.0)

Tabel C5. Gemelde personen met een positieve SARS-CoV-2 testuitslag per locatie van besmetting, Curaçao

Locatie van besmetting	Aantal	%
Totaal gemeld	4813	
Case contact, met bekende reishistorie	4	0.1
Case contact, zonder bekende reishistorie	1408	29.3
Importinfectie	96	2.0
Info nog niet beschikbaar	208	4.3
Niet bekend	3097	64.3

Curaçao

Tabel C6. Gemelde personen met een positieve SARS-CoV-2 testuitslag die in de 14 dagen voor aanvang ziekte in het buitenland zijn geweest, aantal personen per bezocht land, Curaçao

Land	Aantal	%
Patiënten met reishistorie	62	
Nederland	13	21.0
Venezuela (ongedocumenteerd)	10	16.1
Verenigde Staten	8	12.9
Colombia	6	9.7
Aruba	5	8.1
Dominicaanse Republiek	4	6.5
Venezuela	4	6.5
Fillipijnen	2	3.2
Nederland & Ecuador	2	3.2
Nederland & Fillipijnen	2	3.2
Haiti	1	1.6
Nederland & Oostenrijk	1	1.6
Nederland & Verenigde Staten	1	1.6
Portugal	1	1.6
St Maarten	1	1.6
Suriname	1	1.6

Tabel C7. Nationaliteit van gemelde personen met een positieve SARS-CoV-2 testuitslag, Curaçao.

Nationaliteit	Aantal	%
Niet vermeld	4751	98.7
Nederlands	46	1.0
Colombiaans	5	0.1
Filipijns	4	0.1
Dominicaans	3	0.1
Ecuador	2	0.0
Amerikaans	1	0.0
Venezolaans	1	0.0

Curaçao: Meldingen in de afgelopen 30 dagen

Curaçao: Meldingen in de afgelopen 30 dagen

Tabel C8. Leeftijdverdeling van gemelde personen met een positieve SARS-CoV-2 testuitslag, van in het ziekenhuis opgenomen patiënten en van overleden personen in de afgelopen 30 dagen, Curaçao

Leeftijdsgroep	Totaal	%	Ziekenhuisopname	%	Overleden	%
Totaal gemeld	193		6		0	(0.0)
0-4	2	(1.0)	0	(0.0)	0	(0.0)
5-14	13	(6.7)	0	(0.0)	0	(0.0)
15-24	18	(9.3)	1	(16.7)	0	(0.0)
25-34	18	(9.3)	0	(0.0)	0	(0.0)
35-44	38	(19.7)	0	(0.0)	0	(0.0)
45-54	32	(16.6)	0	(0.0)	0	(0.0)
55-64	25	(13.0)	1	(16.7)	0	(0.0)
65-74	9	(4.7)	0	(0.0)	0	(0.0)
75-84	4	(2.1)	3	(50.0)	0	(0.0)
85+	2	(1.0)	1	(16.7)	0	(0.0)
Niet vermeld	32	(16.6)	0	(0.0)	0	(0.0)

Tabel C9. Man-vrouwverdeling van de gemelde personen met een positieve SARS-CoV-2 testuitslag, van in het ziekenhuis opgenomen patiënten en van overleden personen in de afgelopen 30 dagen, Curaçao

Geslacht	Totaal	%	Ziekenhuisopname	%	Overleden	%
Totaal gemeld	193		6		0	(0.0)
Man	84	(43.5)	3	(50.0)	0	(0.0)
Vrouw	77	(39.9)	3	(50.0)	0	(0.0)
Niet vermeld	32	(16.6)	0	(0.0)	0	(0.0)

Tabel C10. Gemelde personen met een positieve SARS-CoV-2 testuitslag per locatie van besmetting in de afgelopen 30 dagen, Curaçao

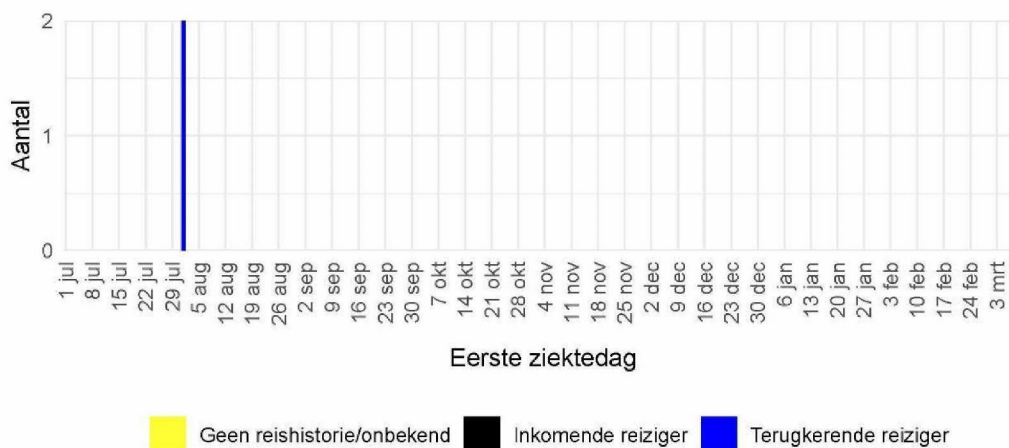
Locatie van besmetting	Aantal	%
Totaal gemeld	193	
Case contact, zonder bekende reishistorie	65	33.7
Importinfectie	3	1.6
Info nog niet beschikbaar	32	16.6
Niet bekend	93	48.2

Tabel C11. Gemelde personen met een positieve SARS-CoV-2 testuitslag die in de 14 dagen voor aanvang ziekte in het buitenland zijn geweest per bezocht land, in de afgelopen 30 dagen, Curaçao

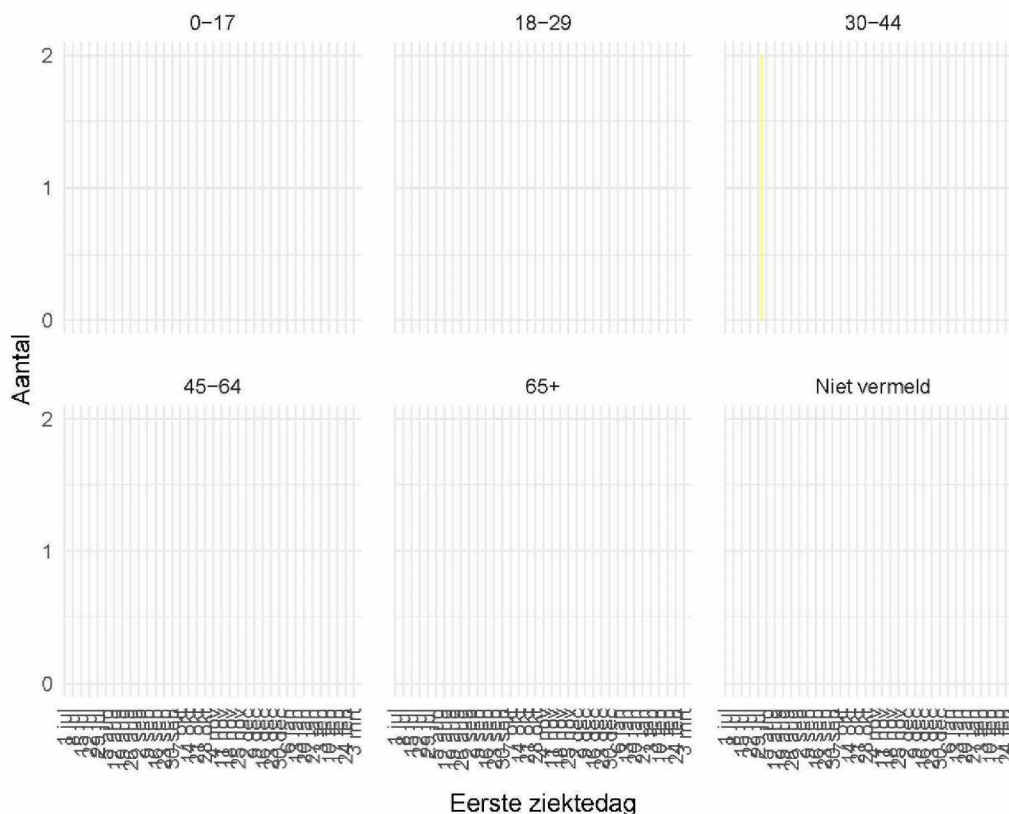
Land	Aantal	%
Patiënten met reishistorie	0	0.0

Saba

Figuur S1. Aantal gemelde personen met een positieve SARS-CoV-2 testuitslag, naar eerste ziektedag en reishistorie (gedurende de afgelopen 14 dagen), Saba. Van 2 patiënten is de datum van de testuitslag opgenomen als de eerste ziektedag.



Figuur S2. Aantal gemelde personen met een positieve SARS-CoV-2 testuitslag, naar eerste ziektedag vanaf 1 juli 2020, per leeftijdsgroep, Saba.



Saba

Tabel S1. Aantal personen met een positieve SARS-CoV-2 testuitslag per gezondheidsstatus (ziekenhuisopname, ic-opname, hersteld, overleden patiënten), Saba

Gezondheidsstatus	Aantal	%
Totaal gemeld	6	
Ziekenhuisopname	1	16.7
ICU	0	0.0
Overleden	0	0.0

Tabel S2. Leeftijdverdeling van gemelde personen met een positieve SARS-CoV-2 testuitslag, van in het ziekenhuis opgenomen patiënten en van overleden personen, Saba

Leeftijdsgroep	Totaal	%	Ziekenhuisopname	%	Overleden	%
Totaal gemeld	6		1		0	(0.0)
0-4	0	(0.0)	0	(0.0)	0	(0.0)
5-14	0	(0.0)	0	(0.0)	0	(0.0)
15-24	0	(0.0)	0	(0.0)	0	(0.0)
25-34	0	(0.0)	0	(0.0)	0	(0.0)
35-44	2	(33.3)	0	(0.0)	0	(0.0)
45-54	2	(33.3)	0	(0.0)	0	(0.0)
55-64	2	(33.3)	1		0	(0.0)
65-74	0	(0.0)	0	(0.0)	0	(0.0)
75-84	0	(0.0)	0	(0.0)	0	(0.0)
85+	0	(0.0)	0	(0.0)	0	(0.0)
Niet vermeld	0	(0.0)	0	(0.0)	0	(0.0)

Tabel S3. Aantal gemelde personen met een positieve SARS-CoV-2 testuitslag met onderliggende aandoeningen en/of zwangerschap, Saba

Onderliggende aandoening	Aantal	%
Totaal gemeld	6	
Nee	6	

Tabel S4. Man-vrouwverdeling van de gemelde personen met een positieve SARS-CoV-2 testuitslag, van in het ziekenhuis opgenomen patiënten en van overleden personen, Saba.

Geslacht	Totaal	%	Ziekenhuisopname	%	Overleden	%
Totaal gemeld	6		1		0	(0.0)
Man	3	(50.0)	1		0	(0.0)
Vrouw	3	(50.0)	0	(0.0)	0	(0.0)
Niet vermeld	0	(0.0)	0	(0.0)	0	(0.0)

Saba

Tabel S5. Gemelde personen met een positieve SARS-CoV-2 testuitslag per locatie van besmetting, Saba

Locatie van besmetting	Aantal	%
Totaal gemeld	6	
Case contact, zonder bekende reishistorie	2	33.3
Importinfectie	3	50.0
Niet bekend	1	16.7

Tabel S6. Gemelde personen met een positieve SARS-CoV-2 testuitslag die in de 14 dagen voor aanvang ziekte in het buitenland zijn geweest, aantal personen per bezocht land, Saba.

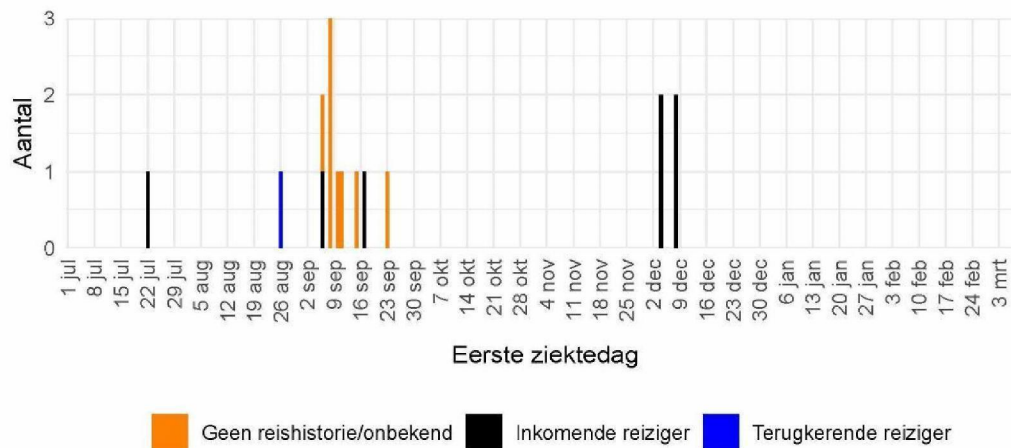
Land	Aantal	%
Patiënten met reishistorie	3	
Dominicaanse Republiek	2	66.7
Colombia	1	33.3

Tabel S7. Nationaliteit van gemelde personen met een positieve SARS-CoV-2 testuitslag, Saba.

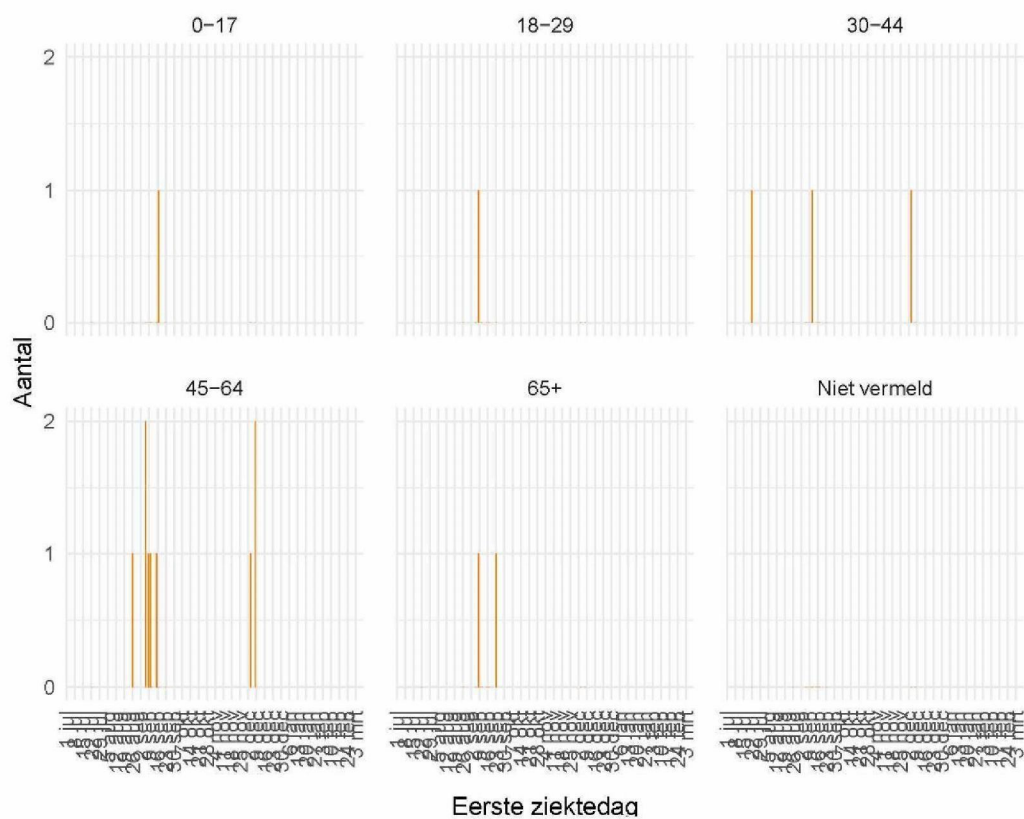
Nationaliteit	Aantal	%
Dominicaans	2	33.3
St Lucian	2	33.3
Colombiaans	1	16.7
Haïtiaans	1	16.7

Sint Eustatius

Figuur E1. Aantal gemelde personen met een positieve SARS-CoV-2 testuitslag, naar eerste ziektedag en reishistorie (gedurende de afgelopen 14 dagen), Sint Eustatius. Van 2 COVID-19 patiënten ontbreken nog gegevens over de eerste ziektedag. Van 11 patiënten is de datum van de testuitslag opgenomen als de eerste ziektedag.



Figuur E2. Aantal gemelde personen met een positieve SARS-CoV-2 testuitslag, naar eerste ziektedag vanaf 1 juli 2020, per leeftijdsgroep, Sint Eustatius.



Sint Eustatius

Tabel E1. Aantal personen met een positieve SARS-CoV-2 testuitslag per gezondheidsstatus (ziekenhuisopname, ic-opname, hersteld, overleden personen), Sint Eustatius

Gezondheidsstatus	Aantal	%
Totaal gemeld	20	
Ziekenhuisopname	0	0.0
ICU	0	0.0
Overleden	0	0.0

Tabel E2. Leeftijdsverdeling van gemelde personen met een positieve SARS-CoV-2 testuitslag, van in het ziekenhuis opgenomen patiënten en van overleden personen, Sint Eustatius

Leeftijdsgroep	Totaal	%	Ziekenhuisopname	%	Overleden	%
Totaal gemeld	20		0	(0.0)	0	(0.0)
0-4	0	(0.0)	0	(0.0)	0	(0.0)
5-14	0	(0.0)	0	(0.0)	0	(0.0)
15-24	3	(15.0)	0	(0.0)	0	(0.0)
25-34	3	(15.0)	0	(0.0)	0	(0.0)
35-44	3	(15.0)	0	(0.0)	0	(0.0)
45-54	4	(20.0)	0	(0.0)	0	(0.0)
55-64	5	(25.0)	0	(0.0)	0	(0.0)
65-74	1	(5.0)	0	(0.0)	0	(0.0)
75-84	1	(5.0)	0	(0.0)	0	(0.0)
85+	0	(0.0)	0	(0.0)	0	(0.0)
Niet vermeld	0	(0.0)	0	(0.0)	0	(0.0)

Tabel E3. Aantal gemelde personen met een positieve SARS-CoV-2 testuitslag met onderliggende aandoeningen en/of zwangerschap, Sint Eustatius

Onderliggende aandoening	Aantal	%
Totaal gemeld	20	
Ja	5	25.0
Nee	15	75.0

Tabel E4. Man-vrouwverdeling van de gemelde personen met een positieve SARS-CoV-2 testuitslag, van in het ziekenhuis opgenomen patiënten en van overleden personen, Sint Eustatius.

Geslacht	Totaal	%	Ziekenhuisopname	%	Overleden	%
Totaal gemeld	20		0	(0.0)	0	(0.0)
Man	11	(55.0)	0	(0.0)	0	(0.0)
Vrouw	9	(45.0)	0	(0.0)	0	(0.0)
Niet vermeld	0	(0.0)	0	(0.0)	0	(0.0)

Sint Eustatius

Tabel E5. Gemelde personen met een positieve SARS-CoV-2 testuitslag per locatie van besmetting, Sint Eustatius

Locatie van besmetting	Aantal	%
Totaal gemeld	20	
Case contact, zonder bekende reishistorie	7	35.0
Importinfectie	12	60.0
Niet bekend	1	5.0

Tabel E6. Gemelde personen met een positieve SARS-CoV-2 testuitslag die in de 14 dagen voor aanvang ziekte in het buitenland zijn geweest, aantal personen per bezocht land, Sint Eustatius

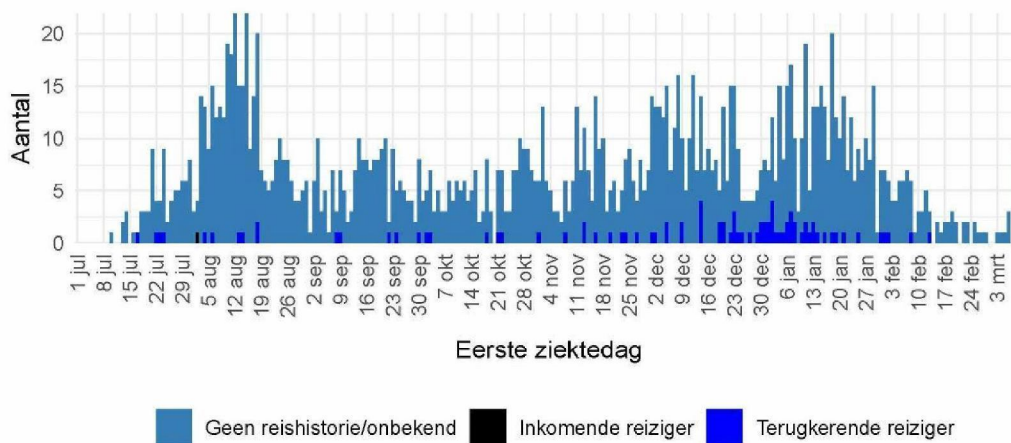
Land	Aantal	%
Patiënten met reishistorie	12	
Nederland	4	33.3
Sint Maarten	4	33.3
Curacao	3	25.0
Dominicaanse Republiek	2	16.7
Bonaire	1	8.3
Bonaire/Curacao	1	8.3
Verenigde Staten	1	8.3

Tabel E7. Nationaliteit van gemelde personen met een positieve SARS-CoV-2 testuitslag, Sint Eustatius.

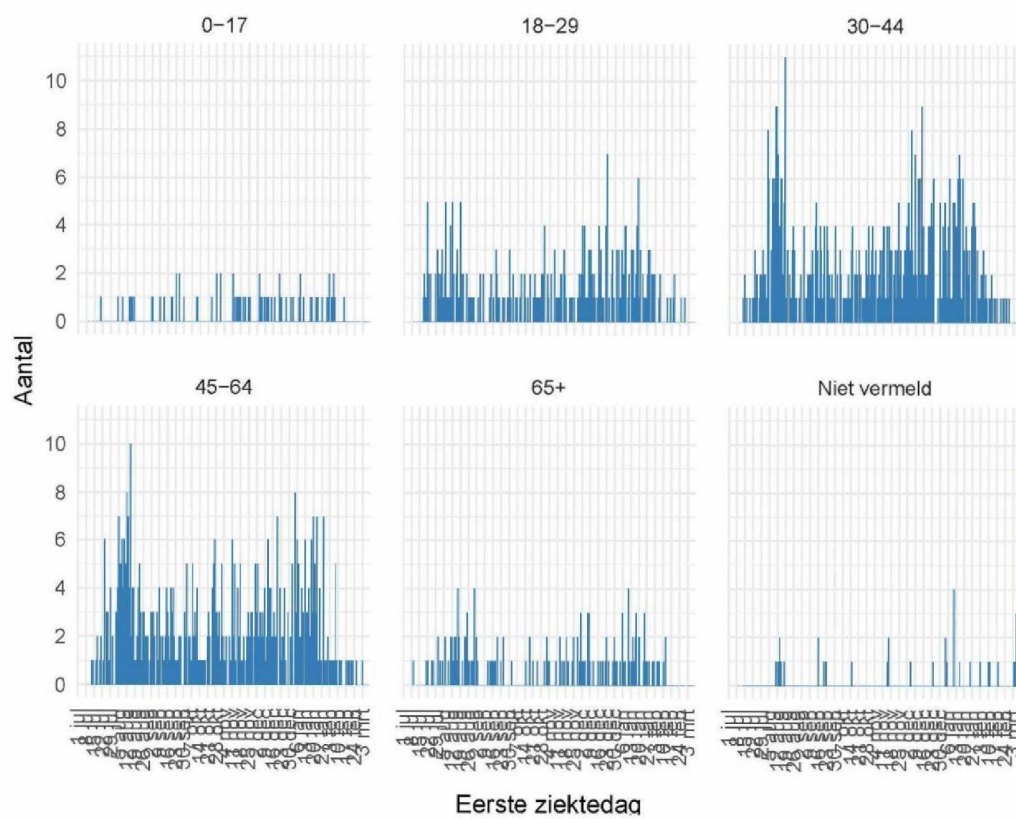
Nationaliteit	Aantal	%
Nederlands	18	90.0
Colombiaans	1	5.0
Dominicaans	1	5.0

Sint Maarten

Figuur M1. Aantal gemelde personen met een positieve SARS-CoV-2 testuitslag, naar eerste ziektedag en reishistorie (gedurende de afgelopen 14 dagen), Sint Maarten. Van 328 COVID-19 patiënten ontbreken nog gegevens over de eerste ziektedag. Van 201 patiënten is de datum van de testuitslag opgenomen als de eerste ziektedag.



Figuur M2. Aantal gemelde personen met een positieve SARS-CoV-2 testuitslag, naar eerste ziektedag vanaf 1 juli 2020, per leeftijdsgroep, Sint Maarten.



Sint Maarten

Tabel M1. Aantal personen met een positieve SARS-CoV-2 testuitslag per gezondheidsstatus (ziekenhuisopname, ic-opname, hersteld, overleden personen), Sint Maarten

Gezondheidsstatus	Aantal	%
Totaal gemeld	2074	
Ziekenhuisopname	130	6.3
ICU	55	2.7
Overleden	0	0.0

Tabel M2. Leeftijdverdeling van gemelde personen met een positieve SARS-CoV-2 testuitslag, van in het ziekenhuis opgenomen patiënten en van overleden personen, Sint Maarten

Leeftijdsgroep	Totaal	%	Ziekenhuisopname	%	Overleden	%
Totaal gemeld	2074		130		0	(0.0)
0-4	7	(0.3)	0	(0.0)	0	(0.0)
5-14	73	(3.5)	0	(0.0)	0	(0.0)
15-24	187	(9.0)	4	(3.1)	0	(0.0)
25-34	479	(23.1)	10	(7.7)	0	(0.0)
35-44	418	(20.2)	15	(11.5)	0	(0.0)
45-54	398	(19.2)	27	(20.8)	0	(0.0)
55-64	276	(13.3)	29	(22.3)	0	(0.0)
65-74	138	(6.7)	32	(24.6)	0	(0.0)
75-84	39	(1.9)	9	(6.9)	0	(0.0)
85+	7	(0.3)	4	(3.1)	0	(0.0)
Niet vermeld	52	(2.5)	0	(0.0)	0	(0.0)

Tabel M3a. Aantal gemelde personen met een positieve SARS-CoV-2 testuitslag met onderliggende aandoeningen en/of zwangerschap, Sint Maarten

Onderliggende aandoening	Aantal	%
Totaal gemeld	2074	
Ja	411	19.8
Nee	740	35.7
Niet vermeld	923	44.5

Sint Maarten

Tabel M3b. Gerapporteerde onderliggende aandoeningen en/of zwangerschap van bij de gemelde personen met een positieve SARS-CoV-2 testuitslag, Sint Maarten. Per persoon kunnen meerdere onderliggende aandoeningen gerapporteerd zijn.

Onderliggende aandoening	Aantal	%
Zwangerschap	6	1.5
Cardio-vasculaire aandoeningen en hypertensie	183	44.5
Diabetes	25	6.1
Leveraandoening	0	0.0
Chronic neurologic disease, including HIV	0	0.0
Immuundeficiëntie	2	0.5
Nieraandoening	0	0.0
Chronische longaandoeningen	18	4.4
Maligniteit	1	0.2
Obesitas	3	0.7
Post-partum	0	0.0
Overige aandoening(en)	5	1.2

Tabel M4. Man-vrouwverdeling van de gemelde personen met een positieve SARS-CoV-2 testuitslag, van in het ziekenhuis opgenomen patiënten en van overleden personen, Sint Maarten.

Geslacht	Totaal	%	Ziekenhuisopname	%	Overleden	%
Totaal gemeld	2074		130		0	(0.0)
Man	927	(44.7)	69	(53.1)	0	(0.0)
Vrouw	1102	(53.1)	57	(43.8)	0	(0.0)
Niet vermeld	45	(2.2)	4	(3.1)	0	(0.0)

Tabel M5. Gemelde personen met een positieve SARS-CoV-2 testuitslag per locatie van besmetting, Sint Maarten

Locatie van besmetting	Aantal	%
Totaal gemeld	2074	
Case contact, met bekende reishistorie	50	2.4
Case contact, zonder bekende reishistorie	1056	50.9
Importinfectie	134	6.5
Info nog niet beschikbaar	77	3.7
Niet bekend	757	36.5

Sint Maarten

Tabel M6. Gemelde personen met een positieve SARS-CoV-2 testuitslag die in de 14 dagen voor aanvang ziekte in het buitenland zijn geweest, aantal personen per bezocht land, Sint Maarten

Land	Aantal	%
Patiënten met reishistorie	120	
Verenigde Staten	46	38.3
Dominicaanse Republiek	15	12.5
Verenigd Koninkrijk	14	11.7
Nederland	12	10.0
St. Barths	9	7.5
Curacao	7	5.8
Antigua	5	4.2
Frankrijk	4	3.3
Sint Maarten	4	3.3
St. Maarten	3	2.5
India	2	1.7
Kroatie	2	1.7
NYC	2	1.7
Saba	2	1.7
Barbados	1	0.8
Bermuda	1	0.8
Brazilië	1	0.8
Canada	1	0.8
Colombia	1	0.8
Duitsland	1	0.8
Fillipijnen	1	0.8
Indiana USA	1	0.8
Indonesië	1	0.8
Jamaica	1	0.8
Japan	1	0.8
New York	1	0.8
Nieuw Zeeland	1	0.8
Panama	1	0.8
Singapore	1	0.8
Sint maarten	1	0.8
Slowakije	1	0.8
Spanje	1	0.8
St. Lucia	1	0.8
St. Vincent	1	0.8
The Netherlands	1	0.8
Venezuela	1	0.8
Zuid Afrika	1	0.8
Zwitserland	1	0.8

Sint Maarten

Tabel M7. Nationaliteit van gemelde personen met een positieve SARS-CoV-2 testuitslag, Sint Maarten.

Nationaliteit	Aantal	%	Ziekenhuisopname	%	Overleden	%
Nederlands	1038	(50.0)	67	(51.5)	0	(0.0)
Dominicaans	201	(9.7)	11	(8.5)	0	(0.0)
Jamaicaans	79	(3.8)	5	(3.8)	0	(0.0)
Amerikaans	72	(3.5)	1	(0.8)	0	(0.0)
Haïtiaans	60	(2.9)	16	(12.3)	0	(0.0)
Guyanees	53	(2.6)	2	(1.5)	0	(0.0)
Venezolaans	42	(2.0)	2	(1.5)	0	(0.0)
Indiaas	41	(2.0)	2	(1.5)	0	(0.0)
Frans	35	(1.7)	0	(0.0)	0	(0.0)
Brits	30	(1.4)	0	(0.0)	0	(0.0)
St Lucian	21	(1.0)	1	(0.8)	0	(0.0)
Colombiaans	19	(0.9)	1	(0.8)	0	(0.0)
Filipijns	13	(0.6)	0	(0.0)	0	(0.0)
Canadees	12	(0.6)	0	(0.0)	0	(0.0)
Peruaans	12	(0.6)	0	(0.0)	0	(0.0)
Trinidadiaans	12	(0.6)	1	(0.8)	0	(0.0)
Spaans	8	(0.4)	0	(0.0)	0	(0.0)
Antiguaans	7	(0.3)	0	(0.0)	0	(0.0)
Italiaans	7	(0.3)	0	(0.0)	0	(0.0)
Belgisch	6	(0.3)	0	(0.0)	0	(0.0)

*Sint Maarten: Meldingen in de afgelopen 30 dagen***Sint Maarten: Meldingen in de afgelopen 30 dagen**

Tabel M8. Leeftijdverdeling van gemelde personen met een positieve SARS-CoV-2 testuitslag, van in het ziekenhuis opgenomen patiënten en van overleden personen in de afgelopen 30 dagen, Sint Maarten

Leeftijdsgroep	Totaal	%	Ziekenhuisopname	%	Overleden	%
Totaal gemeld	64		1		0	(0.0)
0-4	0	(0.0)	0	(0.0)	0	(0.0)
5-14	2	(3.1)	0	(0.0)	0	(0.0)
15-24	6	(9.4)	0	(0.0)	0	(0.0)
25-34	12	(18.8)	0	(0.0)	0	(0.0)
35-44	6	(9.4)	0	(0.0)	0	(0.0)
45-54	10	(15.6)	1		0	(0.0)
55-64	7	(10.9)	0	(0.0)	0	(0.0)
65-74	4	(6.2)	0	(0.0)	0	(0.0)
75-84	0	(0.0)	0	(0.0)	0	(0.0)
85+	0	(0.0)	0	(0.0)	0	(0.0)
Niet vermeld	17	(26.6)	0	(0.0)	0	(0.0)

Tabel M9. Man-vrouwverdeling van de gemelde personen met een positieve SARS-CoV-2 testuitslag, van in het ziekenhuis opgenomen patiënten en van overleden personen in de afgelopen 30 dagen, Sint Maarten

Geslacht	Totaal	%	Ziekenhuisopname	%	Overleden	%
Totaal gemeld	64		1		0	(0.0)
Man	28	(43.8)	0	(0.0)	0	(0.0)
Vrouw	22	(34.4)	1		0	(0.0)
Niet vermeld	14	(21.9)	0	(0.0)	0	(0.0)

Tabel M10. Gemelde personen met een positieve SARS-CoV-2 testuitslag per locatie van besmetting in de afgelopen 30 dagen, Sint Maarten

Locatie van besmetting	Aantal	%
Totaal gemeld	64	
Case contact, zonder bekende reishistorie	15	23.4
Importinfectie	2	3.1
Info nog niet beschikbaar	14	21.9
Niet bekend	33	51.6

Tabel M11. Gemelde personen met een positieve SARS-CoV-2 testuitslag die in de 14 dagen voor aanvang ziekte in het buitenland zijn geweest per bezocht land, in de afgelopen 30 dagen, Sint Maarten

Land	Aantal	%
Patiënten met reishistorie	0	0.0