



Ministerie van Volksgezondheid, Welzijn en Sport  
Centrum voor Infectieziekten  
Centrum voor Milieuziekte  
Centrum voor Zoonose



## Verloop van de COVID-19 epid

5.1.2e

5.1.2e

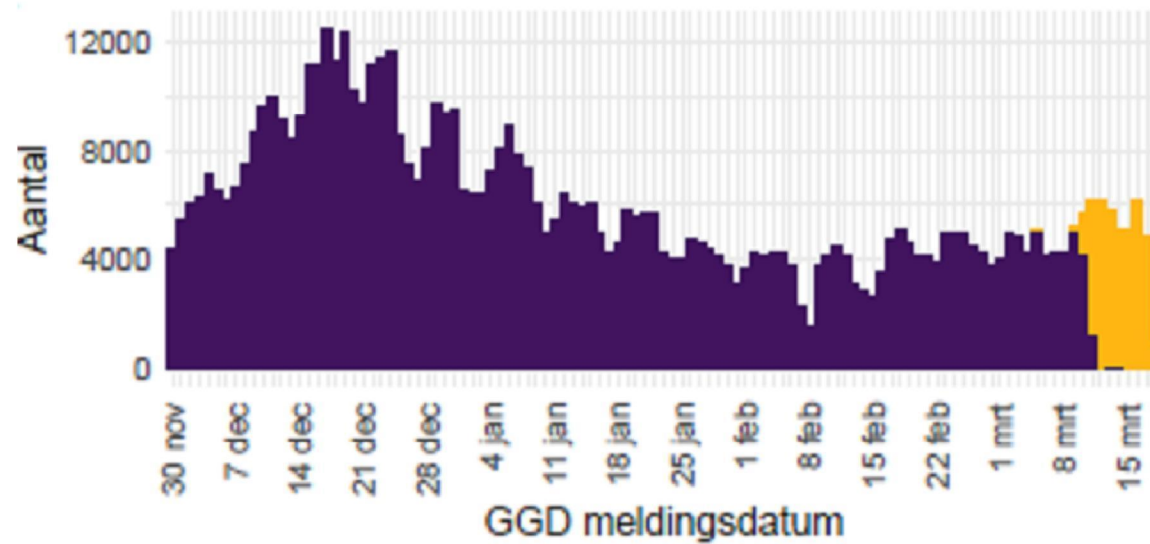
5.1.2e

5.1.2e

namens COVID-19 team  
Centrum Epidemiologie en Surveillance

OMT 19 maart 2021

## Aantal meldingen 30 nov – 18 maart 2021, 10:00 uur



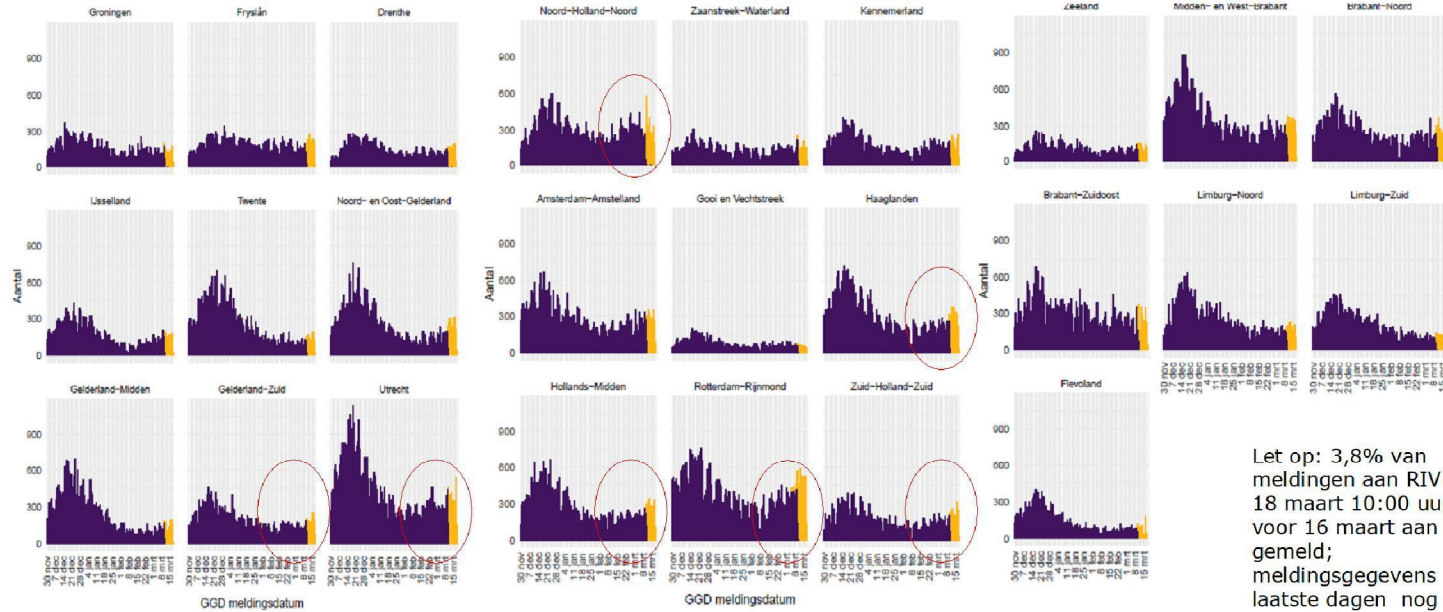
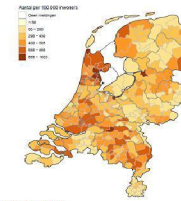
+23% meldingen  
afgelopen 7dg t.o.v.  
7dg daarvoor

+29% testen  
bij GGD testlocaties

Let op: 3,8% van meldingen  
aan RIVM op 18 maart 10:00  
uur zijn voor 16 maart aan  
GGD gemeld;  
meldingsgegevens laatste  
dagen nog niet compleet

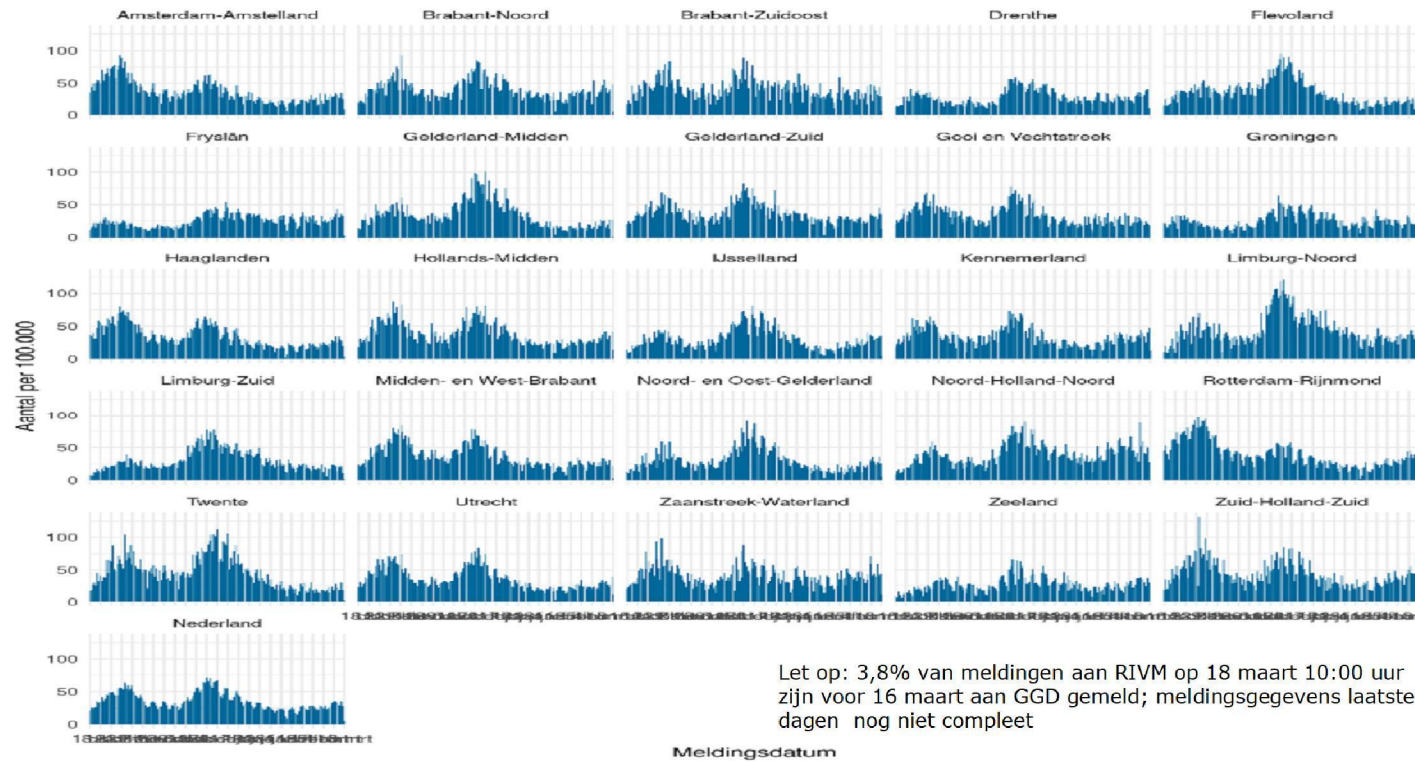
# Aantal meldingen 30 nov – 18 maart 2021, 10:00 uur

Laatste twee weken



Let op: 3,8% van meldingen aan RIVM op 18 maart 10:00 uur zijn voor 16 maart aan GGD gemeld; meldingsgegevens laatste dagen nog niet compleet

Aantal meldingen per 100,000 inwoners per regio, op GGD meldingsdatum, 1 oktober 2020 – 18 maart 2021, zoals aan RIVM gemeld op 18 maart 10:00 uur



Aantal meldingen per 100,000 inwoners per regio, op GGD meldingsdatum, 4 maart – 11 maart 2021, zoals aan RIVM gemeld op 11 maart 10:00 uur

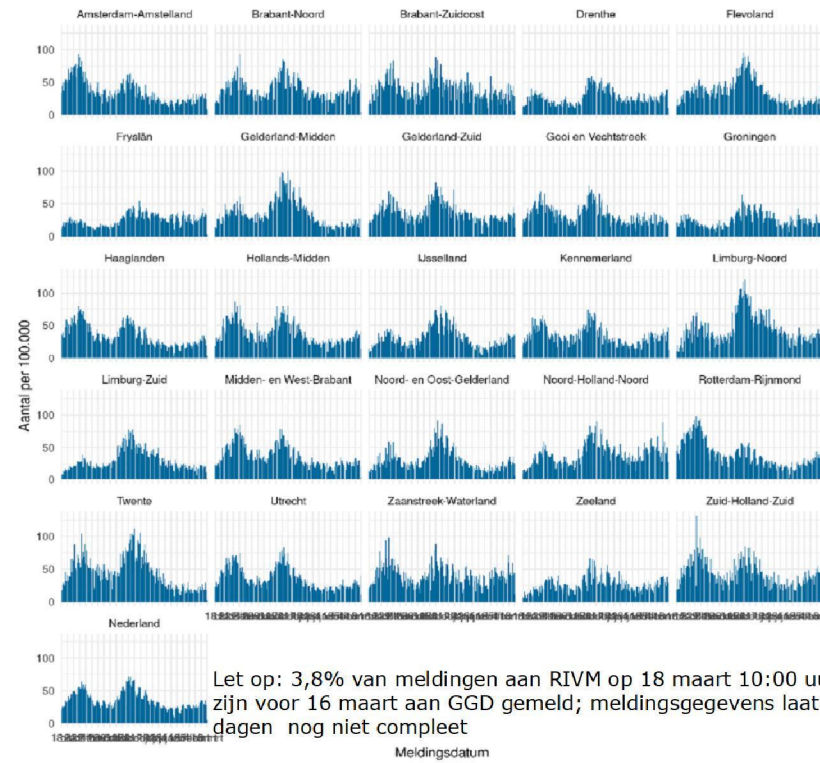
Veiligheidsregio <sup>3</sup>	Totaal gemeld	/100.000	
Totaal gemeld	32390	186.1	
Groningen	957	163.3	
Fryslân	1126	173.2	
Drenthe	841	170.4	
IJsselland	1031	194.0	
Twente	845	133.9	
Noord- en Oost-Gelderland	1336	161.4	
Gelderland-Midden	930	133.5	
Gelderland-Zuid	1110	197.7	
Utrecht	2469	182.2	
Noord-Holland-Noord	1920	289.7	
Zaanstreek-Waterland	1034	304.9	
Kennemerland	1221	222.0	
Amsterdam-Amstelland	2024	189.1	50-100
Gooi en Vechtstreek	451	175.4	
Haaglanden	1769	158.4	100-150
Hollands-Midden	1664	205.7	
Rotterdam-Rijnmond	2409	182.0	150-200
Zuid-Holland-Zuid	1253	272.8	
Zeeland	737	192.2	
Midden- en West-Brabant	1826	162.1	200-250
Brabant-Noord	1617	246.5	
Brabant-Zuidoost	1623	207.9	250-350
Limburg-Noord	1045	201.0	
Limburg-Zuid	599	100.3	
Flevoland	553	130.7	

Aantal meldingen per 100,000 inwoners per regio, op GGD meldingsdatum, 11 maart – 18 maart, zoals aan RIVM gemeld op 18 maart 10:00 uur

Veiligheidsregio <sup>3</sup>	Totaal gemeld	/100.000	
Totaal gemeld	40286	231.4	
Groningen	1046	178.5	
Fryslân	1567	241.1	
Drenthe	1018	206.2	
IJsselland	1256	236.4	
Twente	980	155.3	
Noord- en Oost-Gelderland	1801	217.6	
Gelderland-Midden	1066	153.0	
Gelderland-Zuid	1426	253.9	
Utrecht	2991	220.8	
Noord-Holland-Noord	2389	360.5	
Zaanstreek-Waterland	1161	342.3	
Kennemerland	1517	275.8	
Amsterdam-Amstelland	2248	210.0	50-00
Gooi en Vechtstreek	409	159.1	
Haaglanden	2247	201.2	100-150
Hollands-Midden	2217	274.1	
Rotterdam-Rijnmond	3224	243.6	150-200
Zuid-Holland-Zuid	1703	370.7	
Zeeland	905	236.0	
Midden- en West-Brabant	2319	205.9	200-250
Brabant-Noord	2005	305.7	
Brabant-Zuidoost	2050	262.6	250-350
Limburg-Noord	1309	251.7	
Limburg-Zuid	798	133.6	
Flevoland	634	149.9	350-450

Aantal meldingen per 100,000 inwoners per regio, op GGD meldingsdatum, 11 maart – 18 maart, zoals aan RIVM gemeld op 18 maart 10:00 uur afgelopen 7 dagen

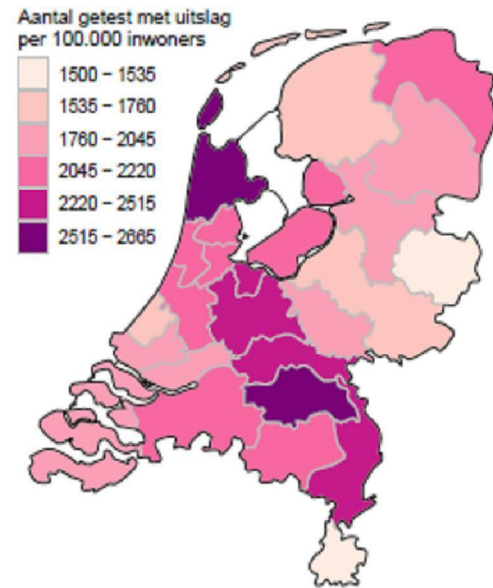
Veiligheidsregio <sup>2</sup>	Totaal gemeld	/100.000	
Totaal gemeld	40286	231.4	
Groningen	1046	178.5	
Fryslân	1567	241.1	
Drenthe	1018	206.2	
IJsseland	1256	236.4	
Twente	980	155.3	
Noord- en Oost-Gelderland	1801	217.6	
Gelderland-Midden	1066	153.0	
Gelderland-Zuid	1426	253.9	
Utrecht	2991	220.8	
Noord-Holland-Noord	2389	360.5	
Zaanstreek-Waterland	1161	342.3	
Kennemerland	1517	275.8	50-00
Amsterdam-Amstelland	2248	210.0	
Gooi en Vechtstreek	409	159.1	
Haaglanden	2247	201.2	100-150
Hollands-Midden	2217	274.1	
Rotterdam-Rijnmond	3224	243.6	150-200
Zuid-Holland-Zuid	1703	370.7	
Zeeland	905	236.0	200-250
Midden- en West-Brabant	2319	205.9	
Brabant-Noord	2005	305.7	
Brabant-Zuidoost	2050	262.6	250-350
Limburg-Noord	1309	251.7	
Limburg-Zuid	798	133.6	
Flevoland	634	149.9	350-450



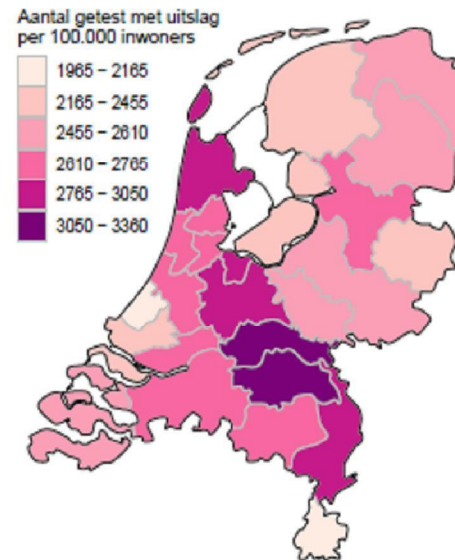
Data op basis van publicatiedatum RIVM, dd 11 maart 2021	Meldingen per 100.000 afgelopen 7 dg	Meldingen per 100.000 7-14 dg geleden	% positief teststraten afgelopen kalenderwk	% positief teststraten 2 kalenderwk terug
Amsterdam-Amstelland	204	187	7	7.6
Brabant-Noord	291	245	7.7	8.1
Brabant-Zuidoost	266	223	8.2	8.7
Drenthe	218	176	7.8	8.1
Flevoland	167	146	6	5.8
Fryslân	248	182	8.5	8.8
Gelderland-Midden	151	136	4.9	5.4
Gelderland-Zuid	237	180	6.3	6.5
Gooi en Vechtstreek	166	195	5.3	7.2
Groningen	170	161	5.9	5.8
Haaglanden	204	167	8.6	8.5
Hollands-Midden	261	197	8.1	7.9
IJsselland	237	193	7.2	7.9
Kennemerland	267	216	8.2	8
Limburg-Noord	277	227	8.1	8.4
Limburg-Zuid	149	115	6.4	6.4
Midden- en West-Brabant	215	172	6.7	7
Noord- en Oost-Gelderland	216	164	7.3	7.8
Noord-Holland-Noord	387	322	11.2	13
Rotterdam-Rijnmond	287	207	9.8	9.8
Twente	156	136	5.8	7
Utrecht	209	171	6.2	6
Zaanstreek-Waterland	345	312	11	11.4
Zeeland	250	198	8.3	8.7
Zuid-Holland-Zuid	355	264	11.4	12
<b>Nederland-totaal</b>	<b>235</b>	<b>191</b>	<b>7,7</b>	<b>8</b>

## Testafnames bij GGD testlocaties

1- 7 maart 2021



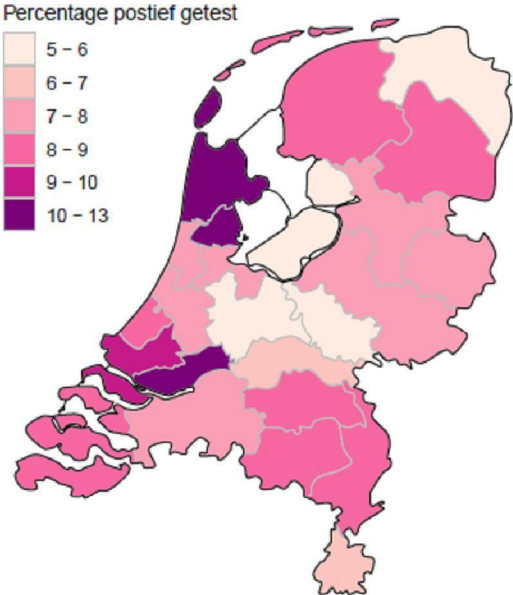
8-14 maart 2021



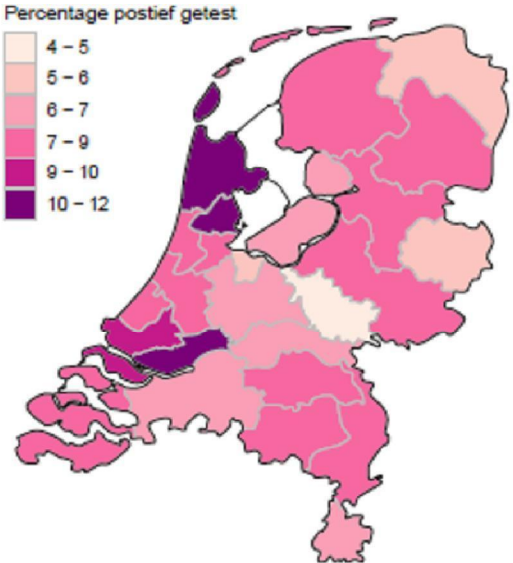
Bron: CoronIT (GGD GHOR)

# Percentage positief bij GGD testlocaties

1-7 maart 2021

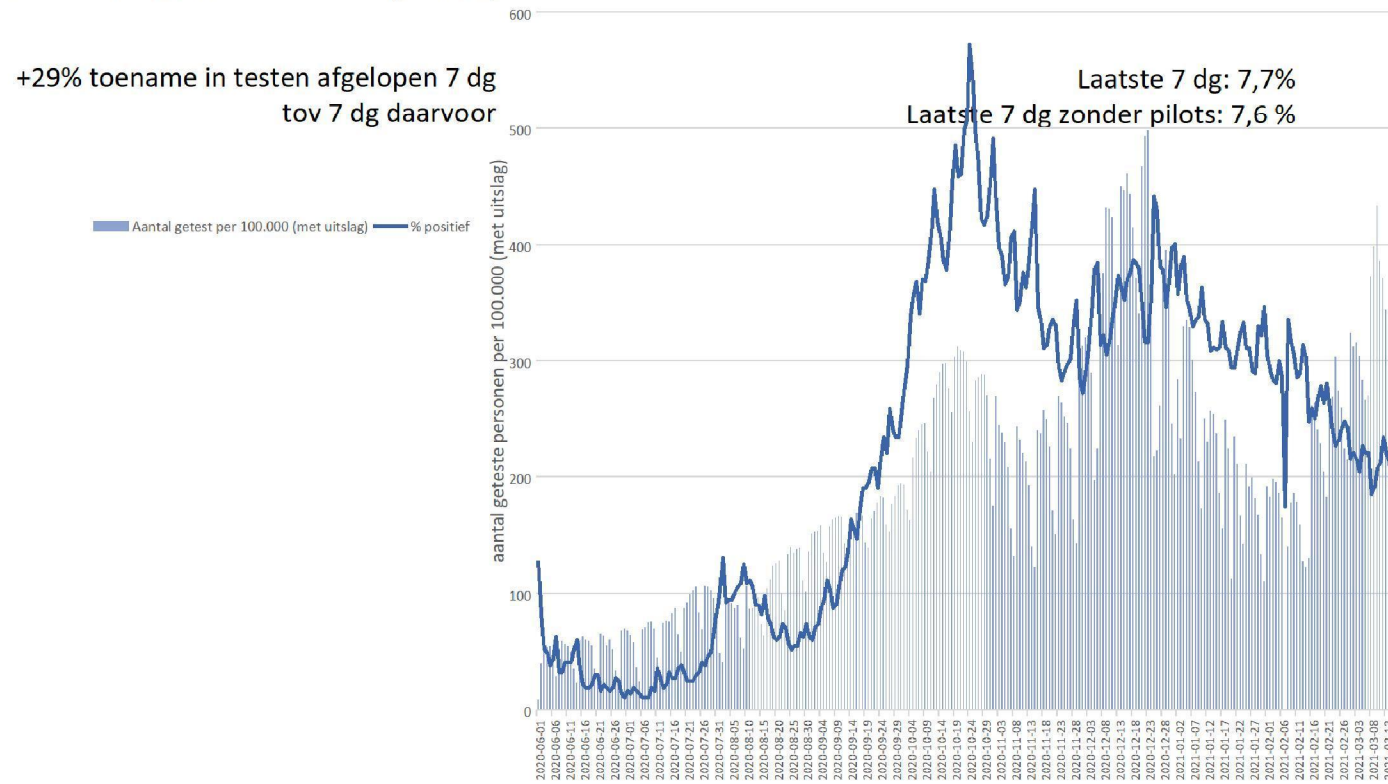


8- 14 maart 2021

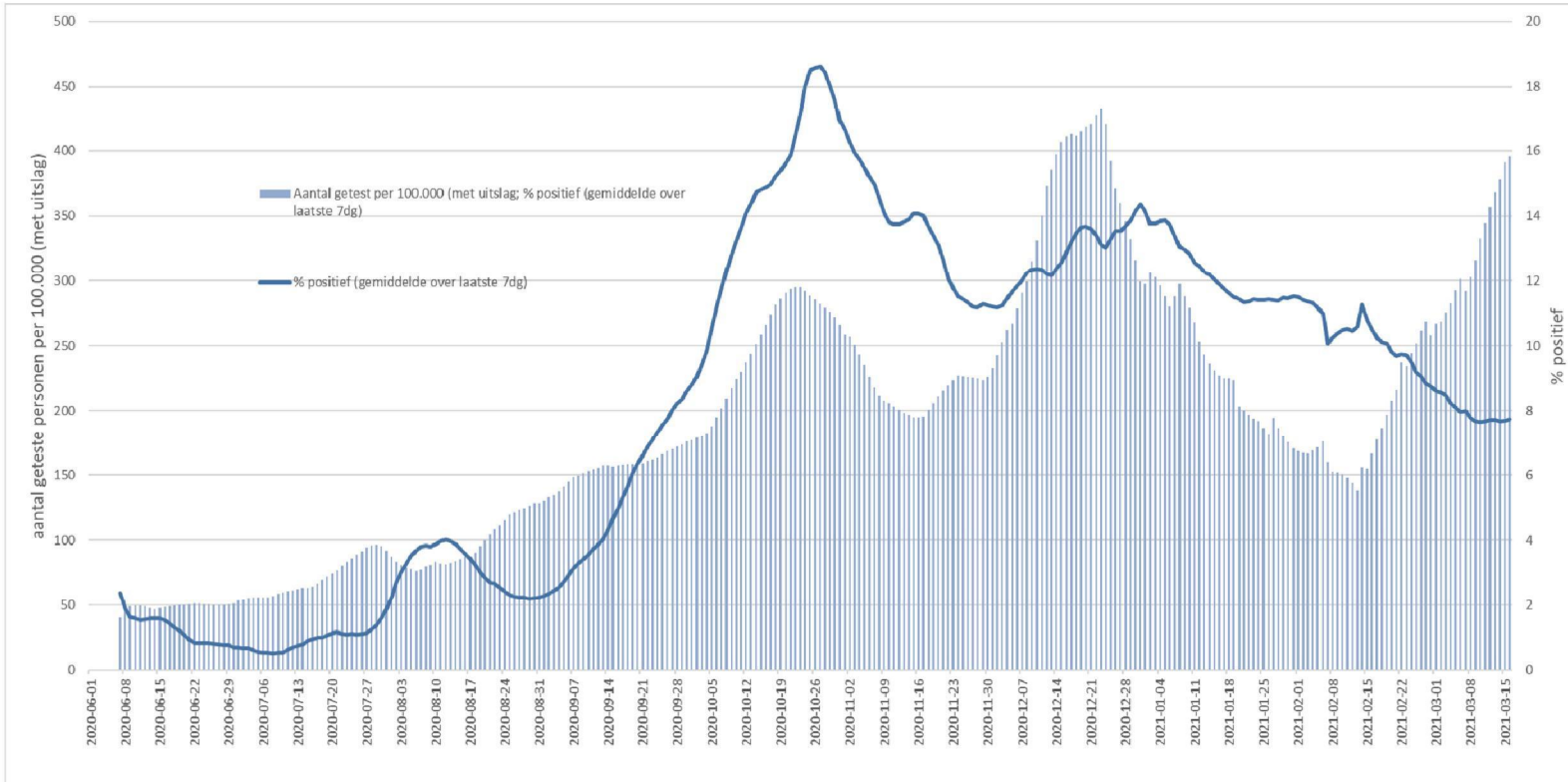


Bron: CoronIT (GGD GHOR)

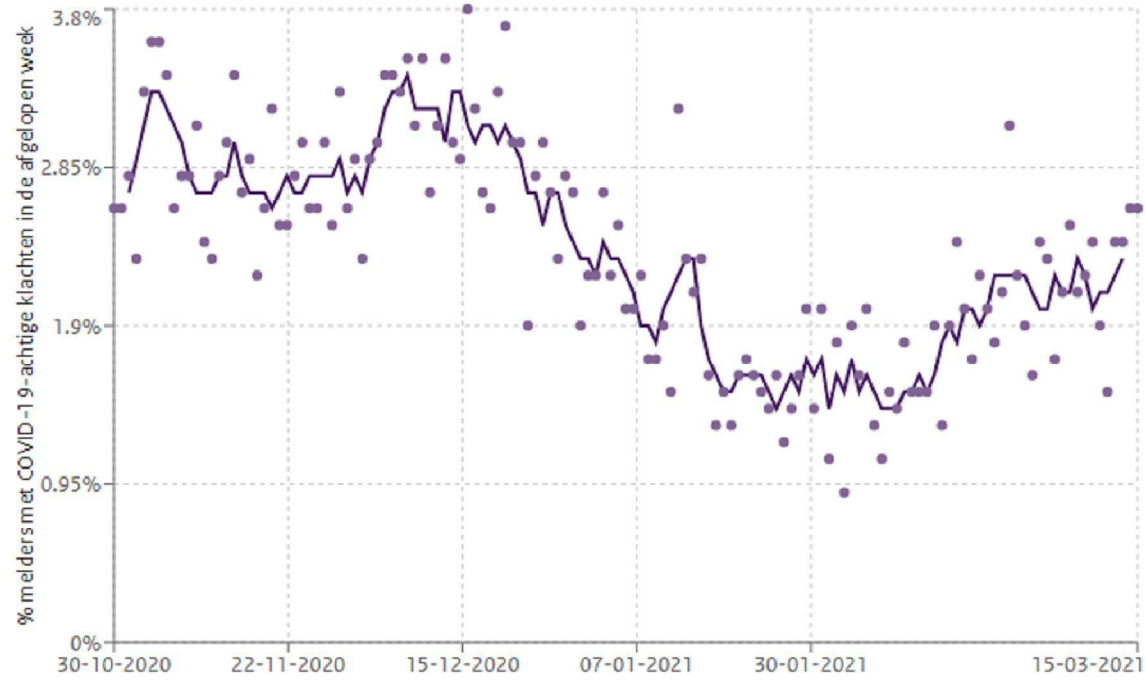
## Landelijk aantal testen per 100.000 en % positief, 1 juni 2020 – 16 maart 2021 (bron: CoronIT data, exclusief Lansingerland)



Landelijk aantal testen per 100.000 en % positief, gemiddelde over laatste 7 dagen, 1 juni 2020 – 17 maart 2021 (bron: CoronIT data, exclusief Lansingerland)

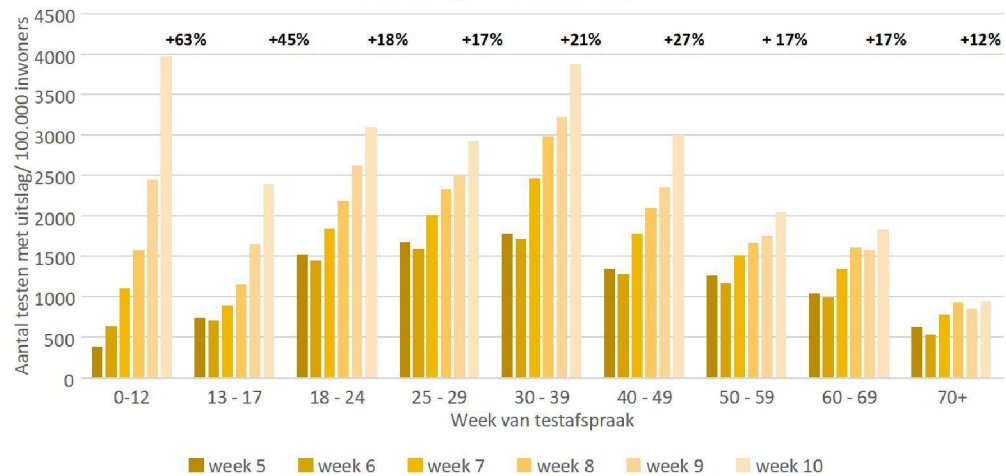


Infectieradar:  
redelijk stabiel aandeel personen met COVID-19 achtige klachten



# Aantal testen naar leeftijd

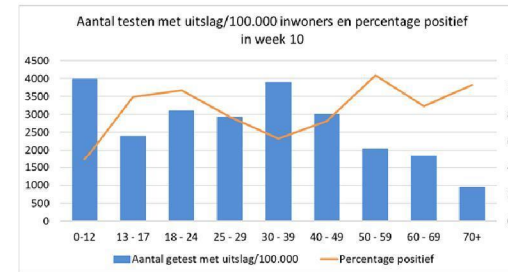
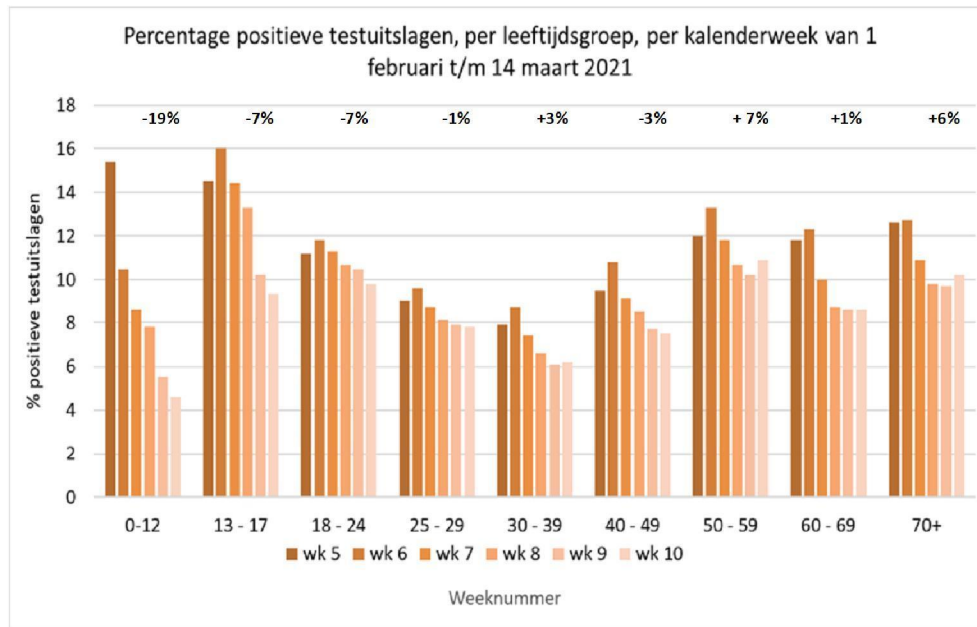
Aantal testen met uitslag per 100.000 inwoners, per leeftijdsgroep, per kalenderweek van 1 februari t/m 14 maart 2021



- Toename testincidentie verhoogd in alle leeftijdsgroepen
- Testincidentie meest verhoogd bij 0-12 en 13-17jr (gedeeltelijke opening VO/MBO)
- Testincidentie bij 30-39 jr het hoogst

Bron: GGD GHOR

# Testpositiviteit naar leeftijd



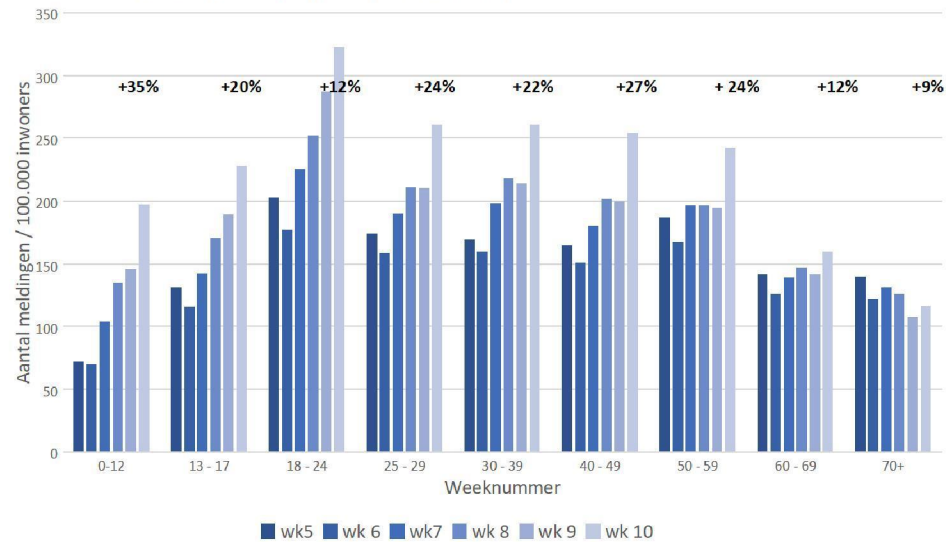
## Afgelopen week:

- % positief meest verlaagd bij <25 jr
- % positief meest verhoogd bij 50-59 en 70+ jr
- % positief het hoogst bij 50-59 jr

Bron: GGD GHOR

# Meldingen naar leeftijd

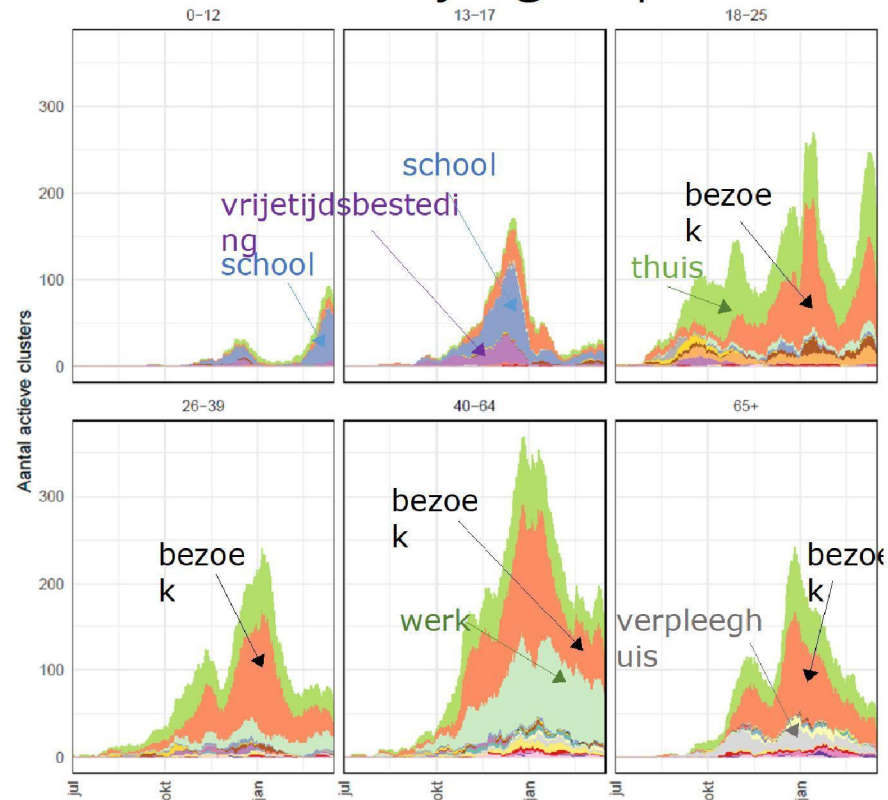
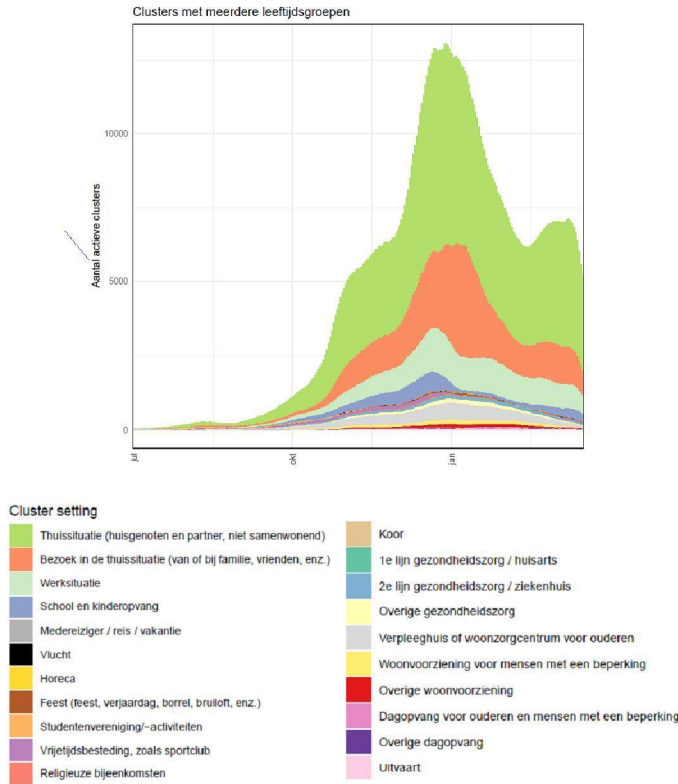
Aantal meldingen per 100.000 inwoners, per leeftijdsgroep, per kalenderweek van 1 februari t/m 14 maart 2021



## Afgelopen week:

- Stijging meldingen in alle leeftijdsgroepen
- De grootste absolute stijging in de leeftijdsgroepen <60 jr
- Hoogst aantal meldingen per 100.000 inwoners in 18-24 jr

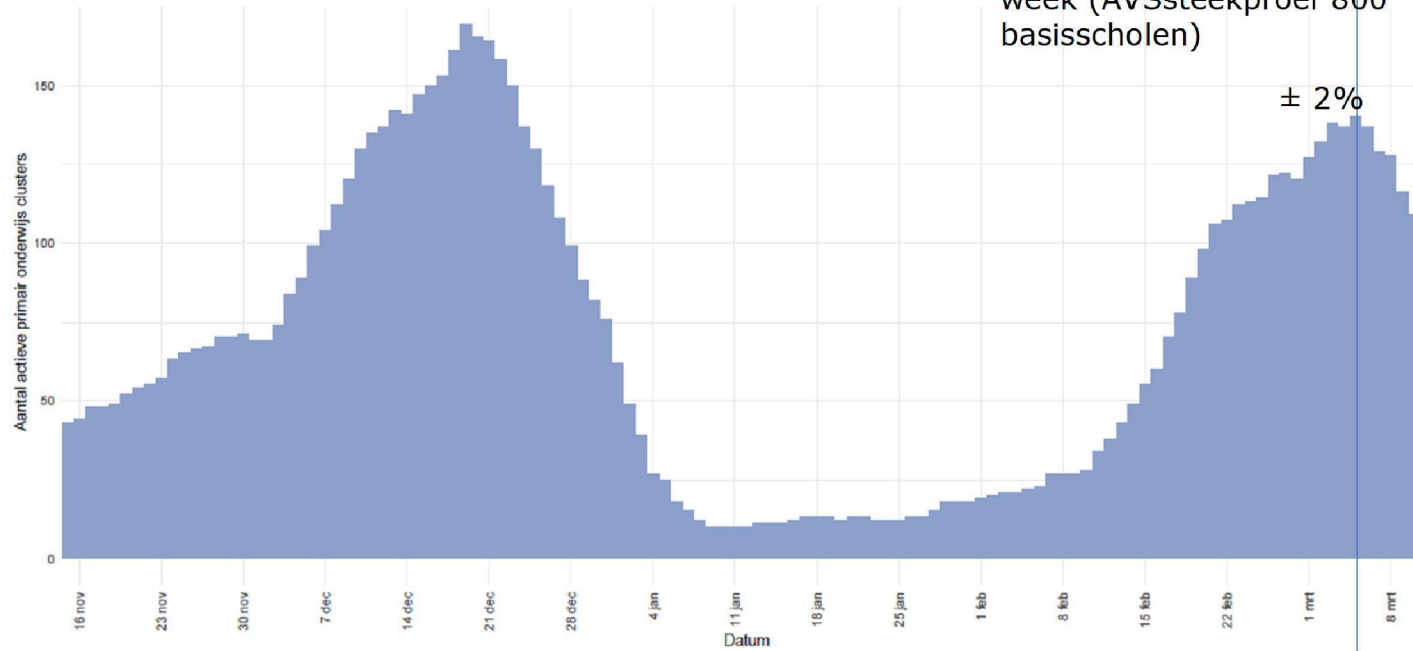
# Settings van actieve clusters binnen leeftijdsgroepen



# Actieve clusters PO

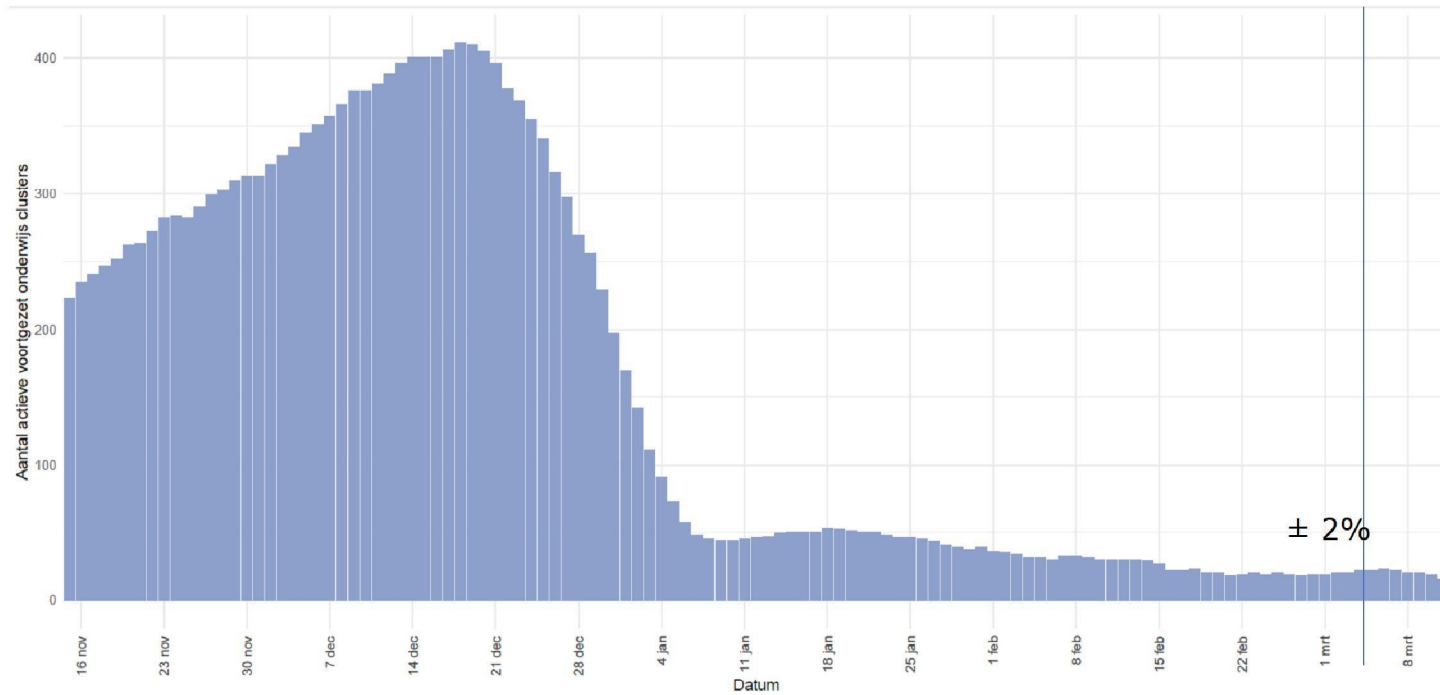
Aantal PO instellingen (2019): 6.706 ([bron](#))

NB: 43% van scholen heeft  $\geq 1$  klas naar huis gestuurd voor quarantaine vanwege  $\geq 1$  positieve test in afgelopen week (AVSsteekproef 800 basisscholen)



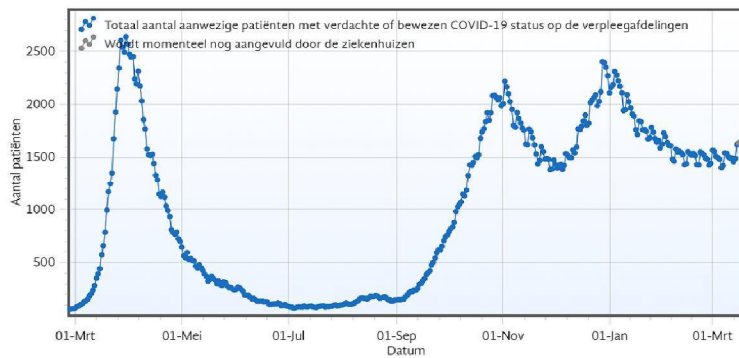
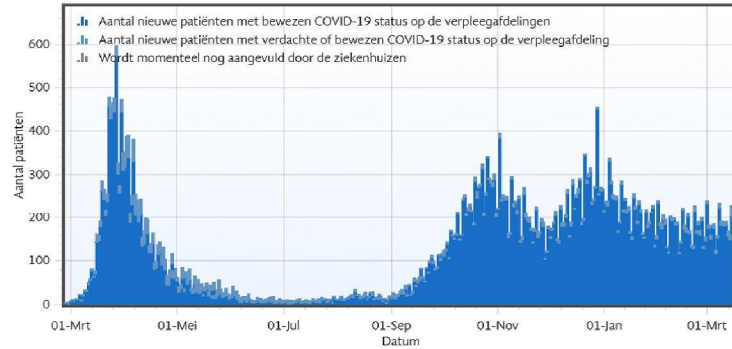
# Actieve clusters VO **CORRECTIE VORIGE WEEK**

Aantal VO instellingen (2019): 1.450 ([bron](#))

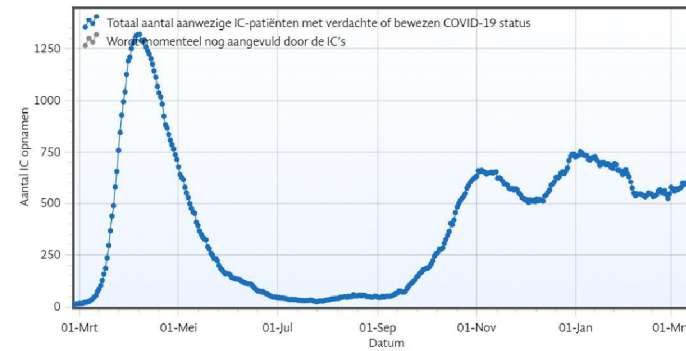
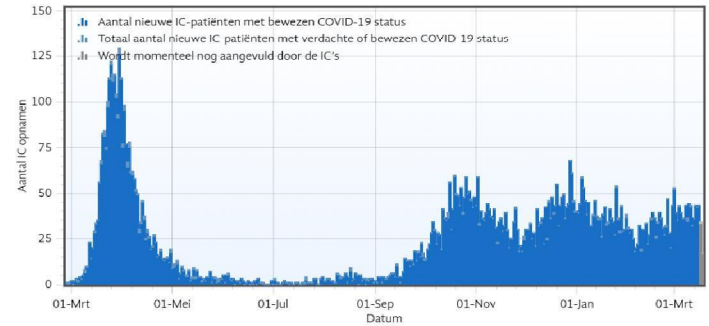


# Stichting NICE, 1 mrt 2020- 18 maart 2021 16:30 uur

## Verpleegafdelingen

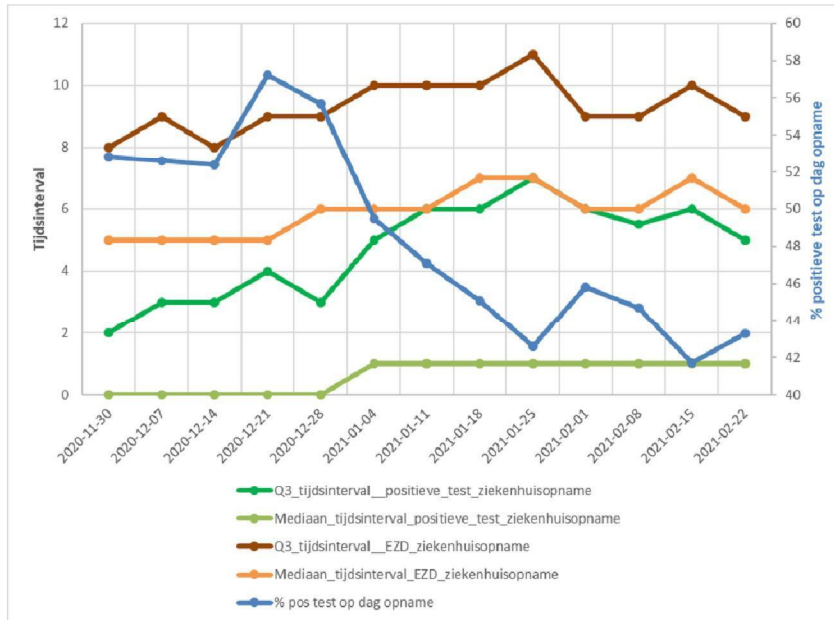


## IC



# Tijdstip test ten opzichte van EZD

## 30 nov 2020 - 28 feb 2021



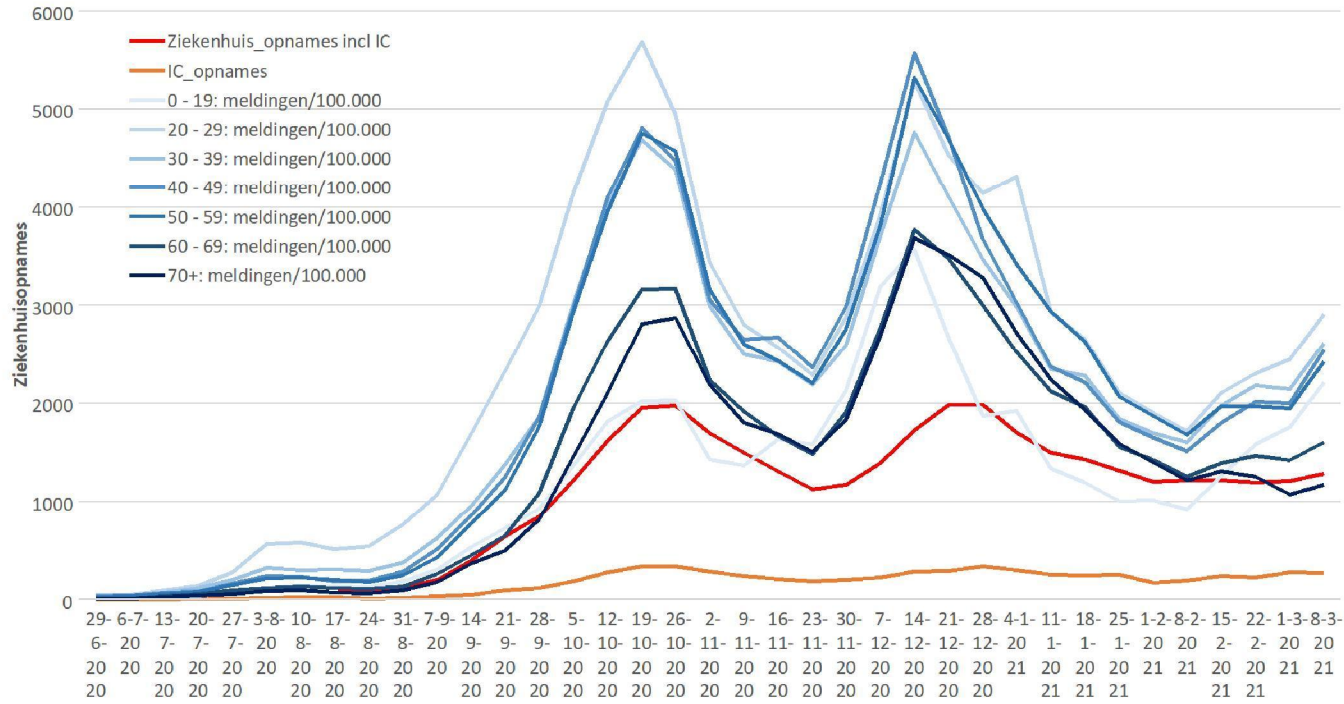
- Tijdsinterval tussen eerste ziektedag (EZD) en opname licht gestegen (mediaan 6 tov 5)
- Tijdsinterval tussen positieve test en opname licht gestegen (mediaan 1 tov 0)
- Aandeel met positieve test op moment van opname iets gedaald (<50% tov >50%)

Lijkt te duiden op gemiddeld iets vroeger testen in ziekteproces

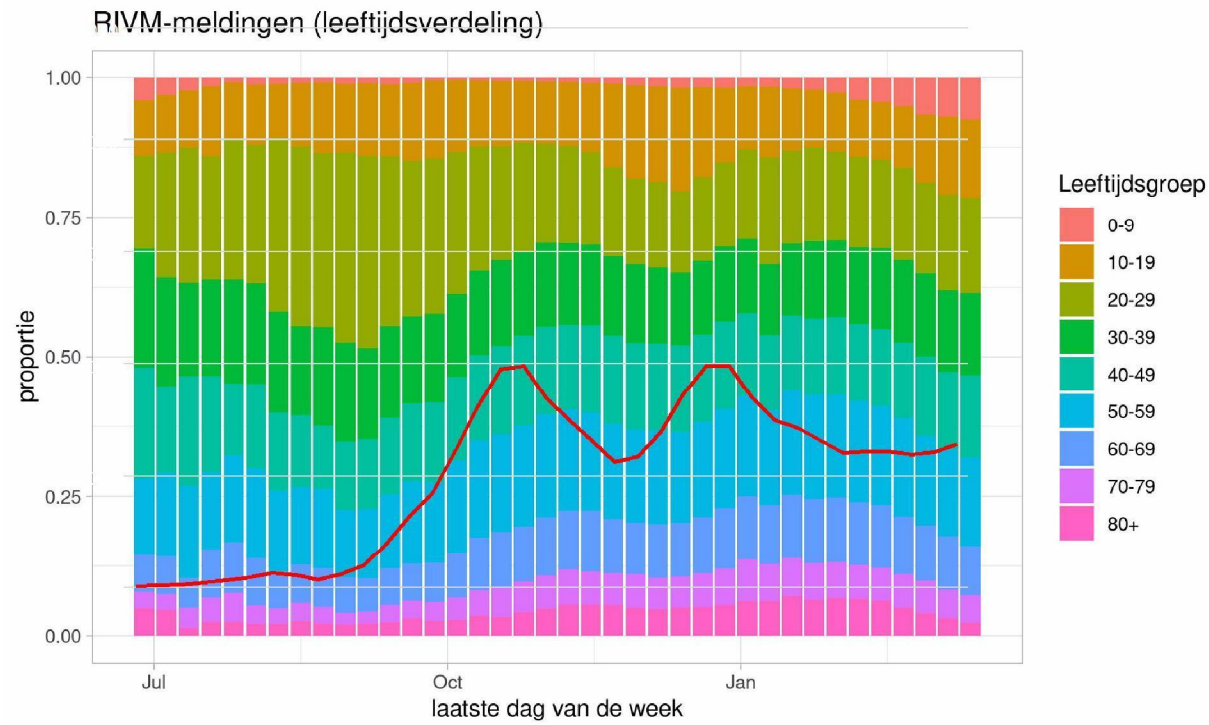
## Vraag VWS: verwachting belasting van zorg door toename positieve testen?

- Het aantal positieve testen in de leeftijdsgroepen 20 tot 30 en 50 tot 60 stijgt. Kunt u aangeven hoe en wanneer dit naar verwachting zijn weerslag zal krijgen op de belasting van de zorg.

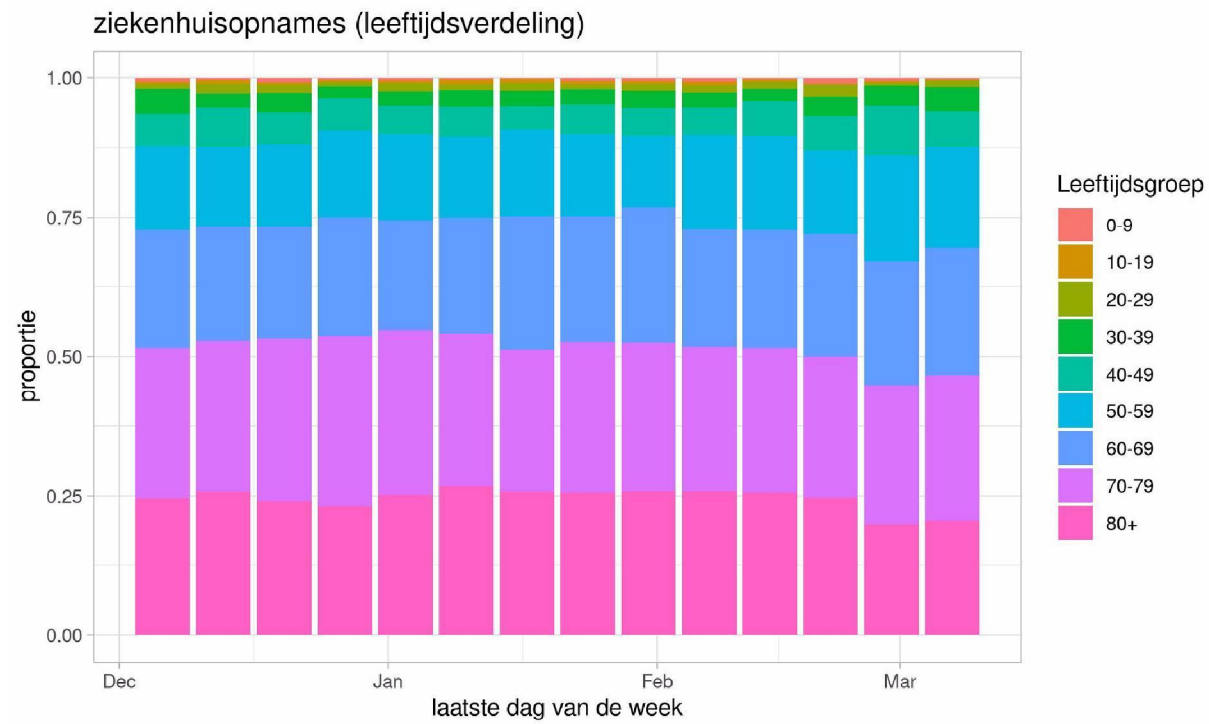
# Meldingen per leeftijdsgroep en totaal aantal ziekenhuisopnames (NICE) per week, 29 juni 2020-14 mrt 2021



# Leeftijdverdeling meldingen en totaal aantal ziekenhuisopnames (NICE) per week, 29 juni 2020-18 maart 2021



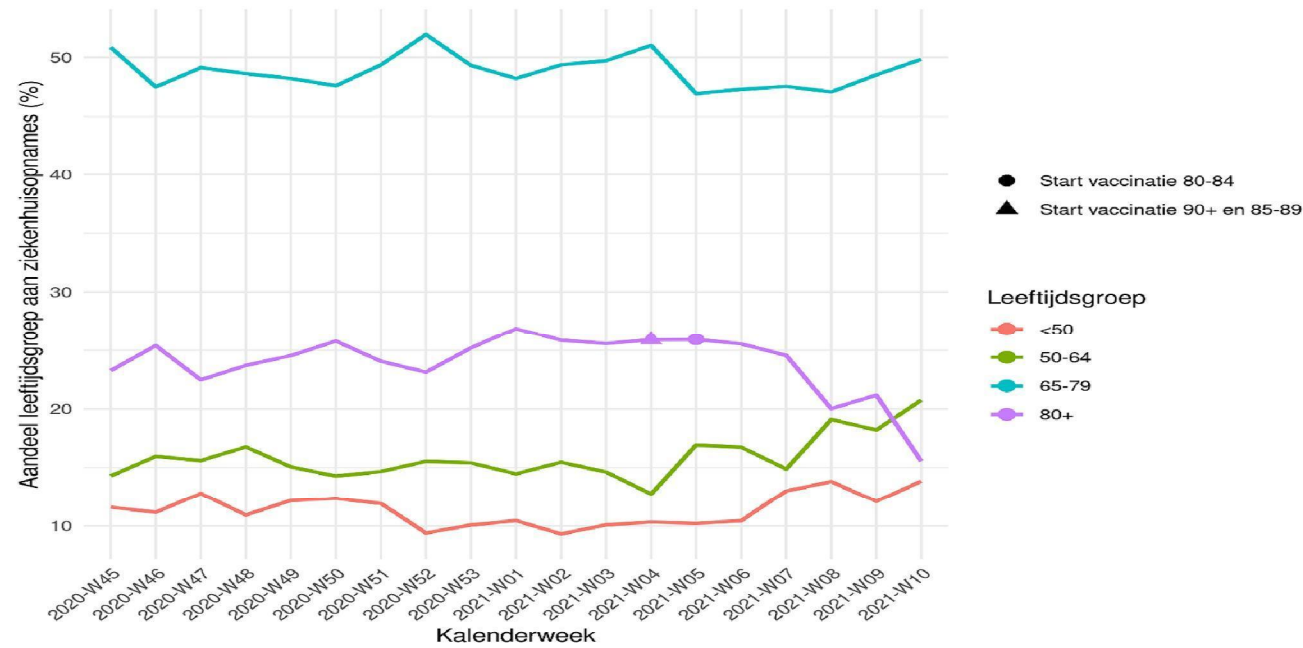
# Ziekenhuisopnames: aandeel per leeftijdsgroep



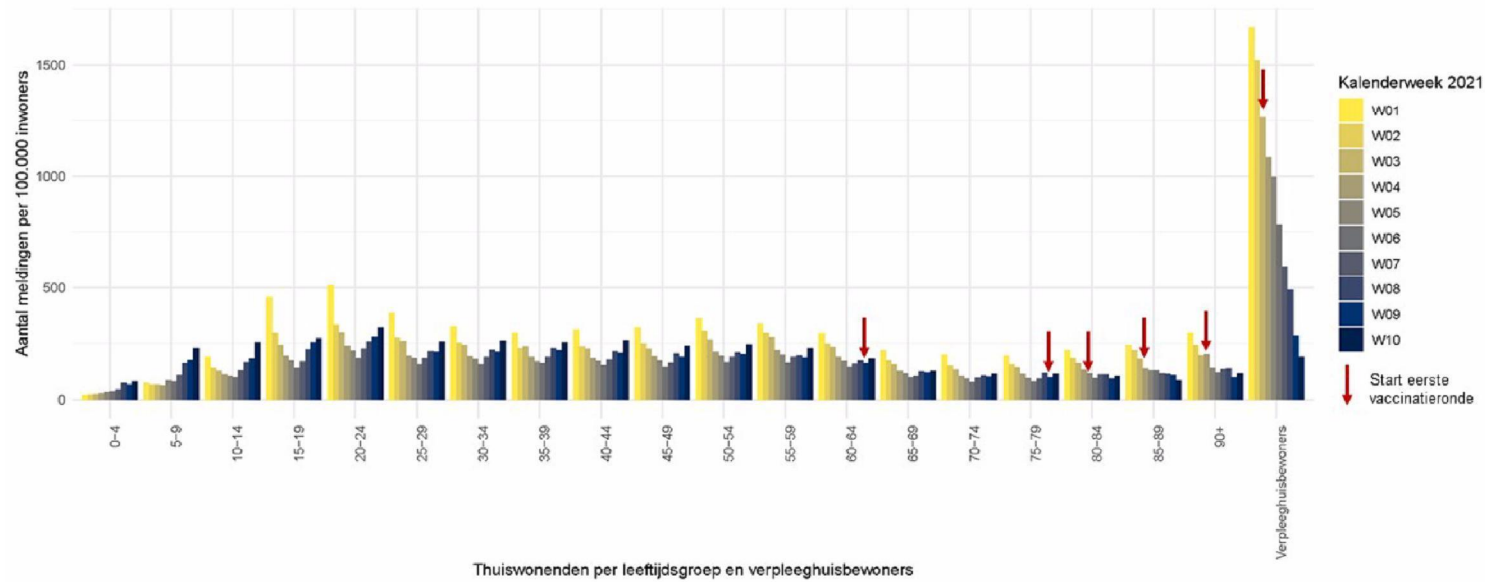
## Vraag VWS: verwachting belasting van zorg door toename positieve testen?

- Het aantal positieve testen in de leeftijdsgroepen 20 tot 30 en 50 tot 60 stijgt. Kunt u aangeven hoe en wanneer dit naar verwachting zijn weerslag zal krijgen op de belasting van de zorg.
- Kans op opname loopt sterk op met leeftijd
- Instroom bij begin tweede golf liep pas sterk op nadat meldingen bij 60+ (of 70+) opliep
  - $\pm 25\%$  opgenomen personen positief getest op SARS-CoV-2 is 80+,  $\pm 25\%$  70-79 jr,  $\pm 20\%$  60-69 jr,  $\pm 15\%$  50-59 jr, en dus  $\pm 15\%$  <50 jr
- Niet te kwantificeren hoe en wanneer weerslag belasting zorg
  - Onzekerheden: testgedrag, opnamekansen per leeftijdsgroep (UK variant), maatregelen en naleving, vaccinatiegraad, vaccin-effectiviteit, .....
  - In algemene termen: als incidentie stijgt bij ouderen zolang vaccinatieprogramma hen nog niet bereikt heeft, zal dit weerslag krijgen op belasting van de zorg

# Aandeel leeftijdsgroepen in ziekenhuisopnames week 45 2020 – week 10 2021

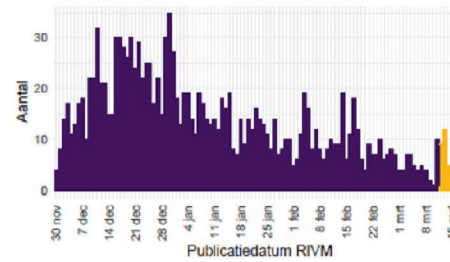


# Meldingen verpleeghuisbewoners, en overige populatie uitgesplitst naar leeftijd



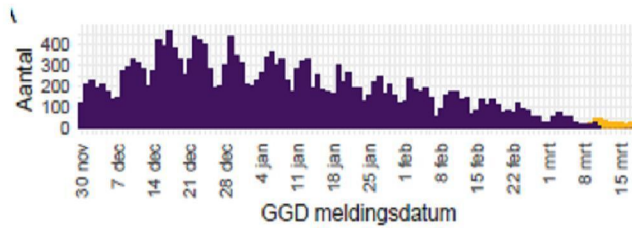
## Verpleeghuizen en woonzorgcentra

- Toename van aantal nieuwe locaties. →
- Aantal bewoners met COVID-19 diagnose blijft dalen ↓



Aantal besmette locaties

**278 (11,3%)**

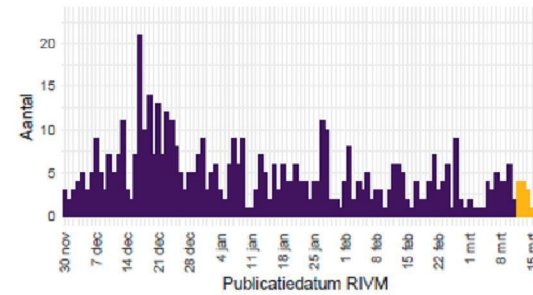
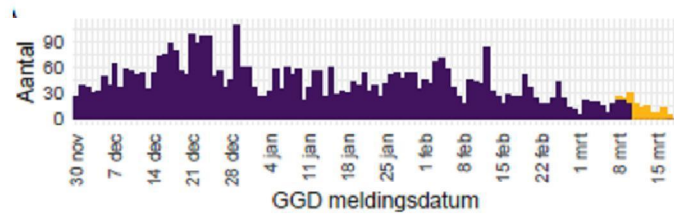


## Verpleeghuizen en woonzorgcentra voor ouderen met recent voor het eerst (weer) gevallen van COVID-19

- **85** locaties met publicatiedatum RIVM in de afgelopen twee weken met  $\geq 1$  positieve test, waar  $>28$  dg geen positieve test was geweest
- **161** bewoners positief getest (max 16)
  
- **107 (66%)** vaccinatiestatus onbekend (!)
- **26 (16%)** ongevaccineerd
- **23 (14%)** 1 dosis,  $\geq 14$ dg geleden
- **5 (3%)** 2e dosis  $\geq 14$ dg geleden
  
- Deels vertekend doordat vaccinatiestatus nog bijgewerkt wordt in melding: 1812 meldingen met GGD meldingsdatum 15 feb-14 mrt **40%** vaccinatiestatus onbekend, **35%** ongevaccineerd, **21%** deels en **0,3%** volledig

## Instellingen gehandicaptenzorg

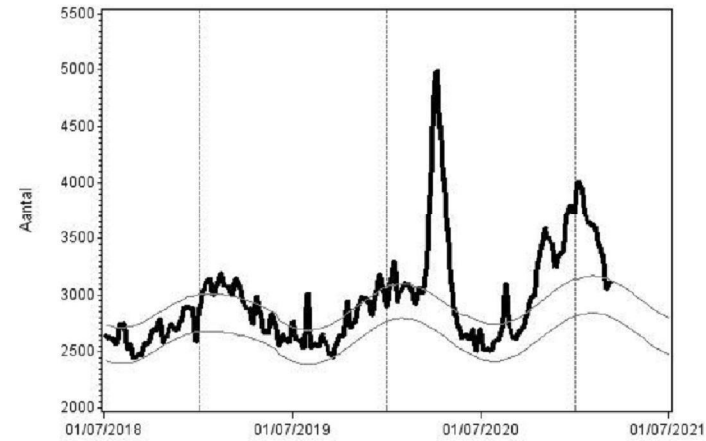
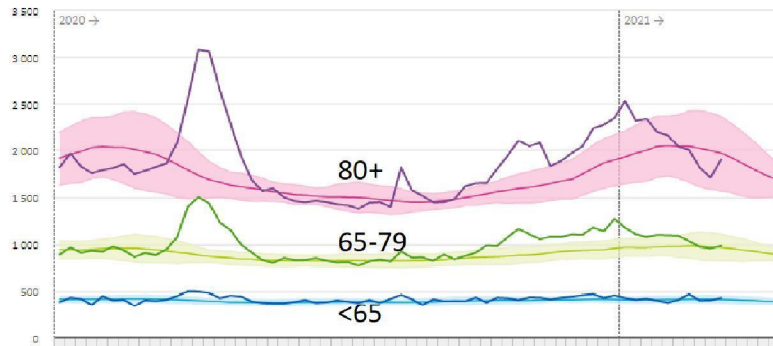
- Aantal nieuw gemelde besmette locaties, → geen grote verandering afgelopen week tov weken ervoor
- Aantal bewoners met nieuwe COVID-19 diagnose ook geen grote veranderingen



Aantal besmette locaties

**95 (3,7%)**

## Sterfte op verwacht niveau



Het CBS en het RIVM gebruiken ieder een andere methode voor het schatten van de oversterfte. De RIVM methode is vergelijkbaar met EuroMOMO methode; met doel het effect van het griepseizoen te schatten. Het CBS kijkt naar weekgemiddelden over de afgelopen jaren, inclusief verhoogde sterfte in het griepseizoen.

Landelijke oversterfte 137 is puntschatting week 3-10 mrt, maar valt binnen de bandbreedte, dus geen significante oversterfte. De gemelde sterfte aan laboratoriumbevestigde COVID-19 was in diezelfde week 202.

De sterfte was wel licht verhoogd in de leeftijdsgroepen 55-64 jaar en 65-74 jaar en verhoogd in de leeftijdsgroep 75-79 jaar. Ook was de sterfte verhoogd in de gecombineerde regio's Groningen/Friesland/Drenthe en Utrecht/Noord-Holland/Zuid Holland.

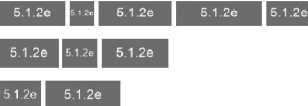
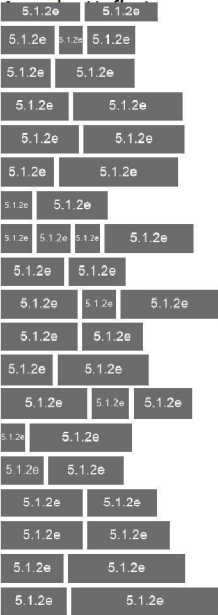
*Bron: CBS data (2020-14 maart 2021)*

*Bron: RIVM obv CBS data (juli 2018-10 maart 2021)*

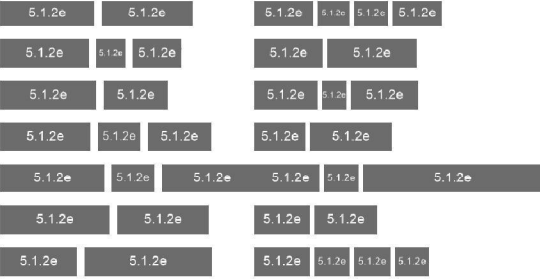
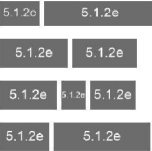
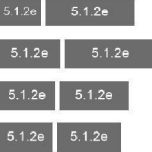
# Samenvatting beeld verloop epidemie

- Testvraag verder gestegen(+29%)
  - % positief gestabiliseerd op 7,6%
- Aantal nieuwe meldingen ook verder gestegen (+23%)
  - Van 186 (per regio: 100-305) naar 231 meldingen (134-371) per 100.000 in een week
- Redelijk stabiele instroom ziekenhuis en IC (nog)
- Eerste effecten vaccinatie zichtbaar
  - Aandacht voor registratie vaccinatiestatus in meldingen, belangrijk voor monitoring effectiviteit vaccinatie
- Geen oversterfte in maart, was significant verhoogd okt-feb (cf RIVM analyses)

# COVID-19 team Centrum Epidemiologie en Surveillance



Senna van Iersel



Kylie Ainsly

