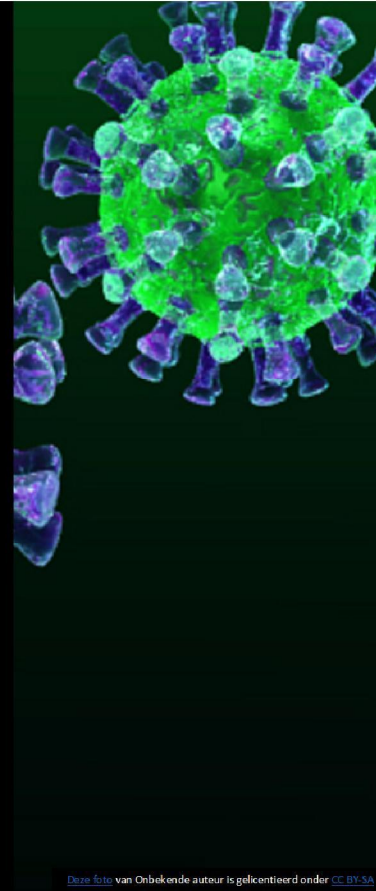


Covid-19 in long-term care

Until January 27



Deze foto van Onbekende auteur is gelicentieerd onder CC BY-SA

Opbouw powerpoint

- Deze powerpoint start met een aantal overzichten over verschillende landen (mbt vaccinatie).

Vervolgens komen de landen aan bod met

per land drie hoofdthema's:

- Testbeleid
- Vaccinatie
- Continuïteit van zorg

Hieronder staat een slide met relevante linken.

Overzicht aantal gevaccineerden in de LTC per land dd. 18-1-2021

bron: <https://itccovid.org/wp-content/uploads/2021/01/COVID-19-vaccine-and-LTC-prioritization-and-data-18-January-update.pdf>

Table 1. Data on COVID-19 Vaccination rollout in groups that use or provide long-term care and older people²

Country	Date	% Population given at least 1 dose of COVID-19 vaccine	% Care home residents given at least one dose of COVID-19 vaccine	% Care home residents and staff given at least one dose of COVID-19 vaccine	% Population aged 60 + given at least one dose of COVID-19 vaccine	% Population 80+ given at least one dose of COVID-19 vaccine	% of all 1 st vaccination doses given to care home residents and staff
Belgium ³	13/01/2021	0.07%	N.A.	17.26%	N.A.	N.A.	100.00%
Costa Rica ⁴	15/01/2021	0.19%	N.A.	N.A.	N.A.	N.A.	10.93%
Croatia ⁵	11/01/2020	0.72%	66.90%	N.A.	N.A.	N.A.	55.43%
Cyprus ⁶	16/01/2021	0.85%	Around 90%	N.A.	N.A.	N.A.	53.99%
Denmark ⁷	17/01/2021	2.88%	Completed 90.00%	Completed	N.A.	N.A.	24.79%
Germany ⁸	17/01/2021	1.36%	48.23%	N.A.	N.A.	N.A.	34.63%
Israel ⁹	07/01/2021	19.55%	Completed*	Completed	N.A.	N.A.	8.86%
Italy ¹⁰	17/01/2021	1.91%	38.22%	N.A.	1.63%	1.86%	9.01%
Netherlands ¹¹	17/01/2021	0.43%	Starting 18/01/2021	N.A.	N.A.	N.A.	46.67%
England (UK) ¹²	18/01/2021	6.25%	50.00%	N.A.	N.A.	Over 50%	6.04%
Northern Ireland (UK) ¹³	05/01/2021	2.43%	64.57%	65.32%	N.A.	N.A.	45.40%
Scotland (UK) ¹⁴	18/01/2021	4.80%	80.00%*	N.A.	N.A.	N.A.	23.52%
United States ¹⁵	15/01/2021	3.71%	14.28%	N.A.	N.A.	N.A.	11.32%

*The data for Israel combines care home staff and residents. Also, the data for Asturias, Catalonia and Scotland is based on an announcement of the share of people vaccinated, but no information is provided on, for example, the percentage of care home residents who may have refused the vaccine or may have been excluded from vaccination due to contraindications (for example allergies).

Sources: as indicated in the footnotes for each country

Survey over vaccinatiebereidheid in de verschillende landen (dec 2020)

- <https://www.hche.uni-hamburg.de/en/corona/4-vierte-befragungswelle.html>



The Netherlands



Deze foto van Onbekende auteur is gelicentieerd onder CC BY-SA

Vaccinatie

<https://coronadashboard.rijksoverheid.nl/> inclusief vaccinatiecijfers

	Nederland
Leverancier	BioNtech/Pfizer Moderna
Distributie vaccin	In de eerste fase van de vaccinatie-operatie ingezet op de circa 30 centrale priklocaties, die de GGD gaat opzetten. Daarbij wordt aangesloten bij bestaande testlocaties, indien geschikt. Inmiddels wordt er ook geprikt op locatie
Volgorde doelgroepen die vaccin krijgen	Zorgmedewerkers verpleeghuizen worden als eerste opgeroepen. Daarna de medewerkers in de gehandicapensector en de thuiszorg. (BioNtech/Pfizer) Daarna worden zo snel mogelijk de bewoners ingeënt, (Moderna vaccin), daarna de cliënten in de gehandicapensector , ook huisartsen
Vaccinatiebereidheid	Vaccinatiebereidheid is hoog
Is de vaccinatie verplicht?	Geen vaccinatieplicht,
Zijn er kosten verbonden voor burgers?	Geen kosten
Is er een ethisch debat?	Kabinet laat ethisch afwegingskader rond vaccinatiestrategie opstellen
Link naar strategiedocument	Website rijksoverheid

Testbeleid

<https://www.rivm.nl/coronavirus-covid-19/testen>

Continuïteit van zorg

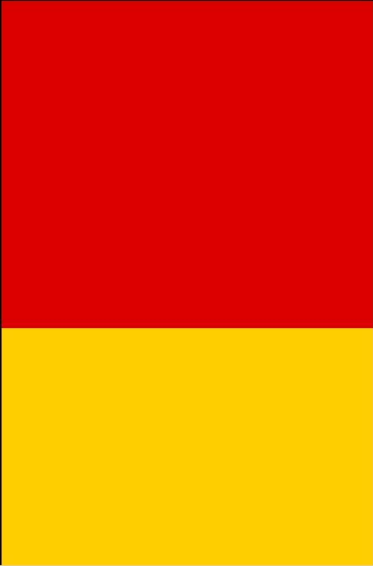
- December 2020: <https://www.actiz.nl/zorgkantoren-bevestigen-grote-tekort-verpleeghuis capaciteit>
- Jan 2021: <https://www.zn.nl/zorgkantoren/wachlijsten-langdurige-zorg>
-

Relevante links

- Bezoekersregelingen/beschermingsmateriaal: <https://www.rijksoverheid.nl/onderwerpen/coronavirus-covid-19/gezondheidszorg/verpleegtehuizen#:~:text=Op%20bezoek%20in%20verpleeghuizen%20en,het%20regelmatig%20wassen%20van%20handen>
- Testbeleid: <https://lci.rivm.nl/lci.rivm.nl/covid-19/bijlage/zorgmedewerkersinzetentestbeleid>
- Beschermingsmateriaal: <https://www.venvn.nl/nieuws/preventief-gebruik-ffp2-masker-vanaf-nu-de-norm/>
- Dashboard verpleeghuiszorg: <https://coronadashboard.rijksoverheid.nl/landelijk/verpleeghuiszorg>



Germany



Vaccinatie

	Duitsland
Leverancier	BioNtech/Pfizer ingezet vanaf 27 december 2020 Moderna als tweede
Volgorde doelgroepen die vaccin krijgen	SARS-CoV-2-vaccinaties zullen op deze hiërarchie worden gebaseerd. 1. Vaccineer eerst kwetsbare groepen mensen, daarna 2. Mensen in zorginstellingen met een bijzonder risico op blootstelling (vooral medisch en verplegend personeel) en 3. Mensen die zijn toegewezen aan de vitale infrastructuur. Wanneer een verpleeghuis/instelling gehandicaptenzorg 'aan de beurt is' worden bewoners en professionals allemaal gevaccineerd op dezelfde dag.
Krijgen bepaalde doelgroepen bepaalde vaccins?	
Distributie vaccin	Federaal ingekocht en naar centraal magazijn in NRW. Vanuit daar levering naar vaccinatiecentra (53 in NRW) en indien van toepassing naar ziekenhuizen. Daarnaast zijn er mobiele teams die kwetsbaren en verplegend personeel in zorginstellingen vaccineren. Dit houdt in dat er een gekoelde vrachtwagen rondrijdt onder begeleiding van de politie en brandweer met vaccins die langs instellingen gaat om vaccins op afgesproken dag te leveren. De volgorde van de instellingen, wie is als eerste aan de beurt is wordt op Bundeslände niveau besloten. De vaccins worden door de instellingen zelf geregeld door artsen op dezelfde dag in het hele huis toegediend (zowel bij bewoners als personeel, zowel in verpleeghuizen als instellingen voor mensen met een beperking). Alleen artsen mogen het vaccin toedienen en de instellingen betrekken veelal artsen waar ze al mee samenwerken en anders kan hulp gezocht worden bij bijvoorbeeld het Rode Kruis. De uren van de artsen en ondersteunende verpleegkundigen kunnen gedeclareerd worden.
Logistiek vaccinatie, praktische uitvoering	
Vaccinatiebereidheid	In de meeste huizen rond de 50%
Is de vaccinatie verplicht?	Vrijwillig. Landelijk wordt een transparante, pro-actieve en gerichte communicatie-campagne waar belangrijke sociale groepen bij betrokken worden, opgezet.
Zijn er kosten verbonden voor burgers?	Geen
Hoe/waar registratie vaccinatie	Voor de vaccinatie COVID-19 worden de gegevens verzameld in de vaccinatiecentra en door de mobiele teams via de webapplicatie "Digitale vaccinatiequota monitoring"
Landelijke vaccinatiecijfers? Gespecificeerd naar doelgroep?	Via het RKI is wordt HIER dagelijks informatie gegeven over de vaccinatiegraad:
Is er een ethisch debat?	Bij prioritering wordt het ethische aspect in oogschouw genomen. Er is een rapport waarin het ethische debat wordt toegelicht. Er wordt rekening gehouden met de volgende principes: zelfbeschikking, niet-schade, bescherming van integriteit, rechtvaardigheid, fundamentele gelijkheid van rechten, solidariteit en urgentie
Link strategiedocument	Landelijk NRW Hier meer informatie en veel gestelde vragen.

KURZ & KNAPP: FAKTENBLÄTTER ZUM IMPFEN

COVID-19-Impfung

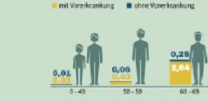
Wovon schützt die Impfung?

Häufige Symptome



War ist besonders gefährdet?

Vorherige 100 COVID-19-Fälle mit Vorkrankung oder Vorkrankung



Wie wirksam ist die mRNA-COVID-19-Impfung?

Die Wahrscheinlichkeit, an COVID-19 zu erkranken, sinkt bei den COVID-19-geprägten Teilnehmern gegenüber den Placebogruppen (dem Teilnehmern) um um



Warum konnten die Impfstoffe so schnell entwickelt werden?

Anzahl der Teilnehmern



Beginn der Impfstoffproduktion nach Identifikation eines wirksamen Kandidaten. Die Prüfung der Daten aus den klinischen Studien, die vor Zulassung vorliegen, unterliegt den üblichen strengen Kontrollen. Es wurden keine Sicherheitskontrollen ausgelassen.

SARS-CoV-2-Virus

Das neuartige Coronavirus (SARS-CoV-2) ist für die weltweite COVID-19-Pandemie verantwortlich.

Viele infizierte haben keine oder milde Symptome, sind aber trotzdem ansteckend. Das Risiko, schwer zu erkranken oder zu versterben, steigt mit zunehmendem Alter deutlich an.

Impfungen haben eine hohe individuelle Schutzwirkung vor der Erkrankung, und können helfen, die Pandemie einzudämmen.

Welche Impfreaktionen wurden beobachtet?

Impfstoff über die Reaktionen, 1 bis 3 Tage nach mRNA-Impfung



Die Prüfung der Daten aus den klinischen Studien, die vor Zulassung vorliegen, unterliegt den üblichen strengen Kontrollen. Es wurden keine Sicherheitskontrollen ausgelassen.

KURZ & KNAPP: FAKTENBLÄTTER ZUM IMPFEN

Antworten auf häufig gestellte Fragen

- 1. Ist ein so schnell zugelassener Impfstoff sicher?
2. Für eine Zulassung muss in Studien mit Zehntausenden Probanden gezeigt werden, dass der Impfstoff wirksam, wirksam und sicher ist.
3. Das Risiko, schwer zu erkranken oder zu versterben, steigt mit zunehmendem Alter deutlich an.
4. Impfungen haben eine hohe individuelle Schutzwirkung vor der Erkrankung, und können helfen, die Pandemie einzudämmen.
5. Welche Impfreaktionen wurden beobachtet?
6. Dürfen bzw. sollten sich COVID-19-Genesene noch impfen lassen?
7. Nach übereinstimmender Expertenmeinung sollten Personen, die eine laborprologisch gesicherte Infektion mit SARS-CoV-2 durchgemacht haben, zunächst nicht geimpft werden.
8. Sollen Schwangere sich impfen lassen?
9. Da die Datenlage zur Anwendung des mRNA-Impfstoffs in der Schwangerschaft aktuell nicht ausreichend ist, empfiehlt die STRO die Impfung in der Schwangerschaft derzeit nicht.

Wissenswertes für die Praxis

Besondere Kühlungs- und Lagerungsbedingungen

Manche Impfstoffe (mRNA) müssen bei besonders niedrigen Temperaturen (bis -70 °C) gelagert werden. Impfstoffzentren können gewährleisten, dass bestimmte COVID-19-Impfstoffe korrekt gelagert werden.

Impfethema

- Zwei Impfdosen intramuskulär im Abstand von 21 bzw. 28 Tagen, je nach Impfstoff (Fachinformation beachten). Der Minimalabstand beträgt 12 Tage.
• Eine beginnende Impfstoffreaktion muss mit dem gleichen Produkt abgeschlossen werden, auch wenn zwischenzeitlich andere Impfstoffe zugelassen wurden.
• Kontraindikationen: Fieber über 38,5 °C, Kinder und Jugendliche unter 16 bzw. 18 Jahren (je nach Impfstoff), Allergie gegen Bestandteile der Impfstoffe, Blüte Fachinformationen beachten.
• Die neuen COVID-19-Impfstoffe scheinen ein etwas stärkeres Risiko für schwere oder tödliche Verläufe der Erkrankung zu haben, als das Risiko für eine Infektion mit dem Coronavirus zu übertragen.
• Die COVID-19-Impfung ist kostenlos.

Public-Health-Perspektive

Bis Mitte Januar 2021 wurden in Baden-Württemberg über 1,8 Millionen akute Corona-Infizierte bzw. COVID-19-Erkrankte festgestellt und mehr als 47.000 von ihnen sind an oder mit COVID-19 verstorben. Nach wie vor ist die hohe Anzahl an Übertragungen in der Bevölkerung in Deutschland zu beobachten. Das RKI schätzt die Gefährdung für die Gesundheit der Bevölkerung in Deutschland insgesamt als sehr hoch ein.

Die vorliegende Darstellung mit Texten und Bildern ist ausschließlich für den persönlichen Gebrauch und darf nicht für andere Zwecke verwendet werden. Für das Ausdrucken ist es zu beachten, dass die Fachinformationen des jeweiligen Impfstoffs zu beachten sind. Weitere Informationen zu Covid-19-Impfungen unter: www.rki.de/covid-19-impfen | www.zusammengearbeitet.de | Quellen und weitere Infos auf der Website (https://www.rki.de/Content/Infekt/Impfen/Materialien/Faktenblaetter/COVID-19.pdf;jsessionid=6B43A0218DBB8B1F77673AE4F032689D.internet101?blob=publicationFile)

https://www.rki.de/DE/Content/Infekt/Impfen/Materialien/Faktenblaetter/COVID-19.pdf;jsessionid=6B43A0218DBB8B1F77673AE4F032689D.internet101?blob=publicationFile

Testbeleid

- Voor het testbeleid is er regionale vrijheid voor de concrete invulling van het beleid. In de meeste staten komt het beleid wel overeen dat zowel personeel als bewoners van zorginstellingen getest worden bij corona gerelateerde symptomen.
- Vanaf 6 juli 2020 wordt geadviseerd dat nieuwe bewoners in quarantaine moeten voor minimal 7 dagen bij binnenkomst in de zorginstelling
- In Duitsland is de doorlooptijd van aanmelding voor een test tot het verkrijgen van de uitslag van een tot drie dagen.
- Je moet in Duitsland akkoord krijgen bij een dokter of een autoriteit om een test kunnen doen.
- Vanaf 11 november : Wees zuinig met testen. Test alleen als je specifieke COVID-19 symptomen hebt en wanneer je tot de risicogroepen behoort, werkt in met risicogroepen, in contact bent geweest met positief getest persoon + een aantal overige redenen. Oproep is dus om niet voor iedere snotneus te laten testen gedurende de wintermaanden
https://www.rki.de/DE/Content/InfAZ/N/Neuartiges_Coronavirus/Teststrategie/Testkriterien_Herbst_Winter.html
- Er zijn organisaties in de langdurige zorg die wel veel gebruik maken van sneltesten. Voor bezoekers, personeel en bewoners.

Continuïteit van zorg

- Op dit moment geen specifieke informatie

Relevante links

Bezoekregeling	Hier meer info over de bezoekregeling. Bezoek is welkom sinds 10 mei 2020, wel mogen organisaties tijdelijk bezoek verbieden bij bepaalde besmettingsgevaren.
Persoonlijk beschermende maatregelen	Hier meer informatie over het gebruik van PBM https://www.rki.de/DE/Content/InfAZ/N/Neuartiges_Coronavirus/Alten_Pflegeeinrichtung_Empfehlung.pdf?__blob=publicationFile
Dashboard met infecties en doden	Duits Dashboard op landelijk niveau https://experience.arcgis.com/experience/478220a4c454480e823b17327b2bf1d4/page/page_0/ Dashboard op staatsniveau https://experience.arcgis.com/experience/478220a4c454480e823b17327b2bf1d4



Belgium



Vaccinatie

	België
Leverancier	BioNtech-Pfizer en Moderna
Volgorde doelgroepen die vaccin krijgen	<ol style="list-style-type: none"> 1. Bewoners en personeel in woonzorgcentra voor ouderen, gevolgd door de collectieve zorginstellingen, met inbegrip van de vrijwilligers. 2. Zorgprofessionals in ziekenhuizen en zorgprofessionals die in de eerste lijn werken. 3. Andere medewerkers in ziekenhuizen en gezondheidsdiensten 4. Personen van 65 jaar en ouder 5. Personen van 45-65 jaar met specifieke co-morbiditeiten: 6. Personen die een essentiële maatschappelijke en/of economische functies uitoefenen <p>Hier is de fasering terug te vinden</p>
Krijgen bepaalde doelgroepen bepaalde vaccins?	
Distributie vaccin	<p>Fase 1, centraal georganiseerde distributie, ivm beschikbaarheid en opslag/koeling</p> <p>In overleg met de sector en de "hub-ziekenhuizen", die instaan voor de ontdooiing van de vaccins, heeft Zorg en Gezondheid plaats iedere week een planning voor de locaties waar gevaccineerd gaat worden. Voor de verdere verdeling van COVID-19-vaccinaties in de Vlaamse woonzorgcentra.</p> <ul style="list-style-type: none"> • De woonzorgcentra zijn bevroegd naar hun eigen voorkeur. • De ziekenhuizen zijn bevroegd naar hun mogelijkheden qua vaccinvoorraad en het tempo waarmee ze leveringen kunnen klaarmaken voor de woonzorgcentra in hun regio. • Voorzieningen die nog met een uitbraak kampen, worden gevraagd om hun vaccinatiemoment uit te stellen tot ze hun uitbraak onder controle hebben
Vaccinatiebereidheid	Onbekend
Is de vaccinatie verplicht?	Vrijwillig, strategie gericht op solidariteitsvaccinatie
Zijn er kosten verbonden voor burgers?	Geen kosten
Hoe/waar registratie vaccinatie	De registratie van de vaccinatie zal via het reeds bestaande platform voor vaccinaties, vaccinet, verlopen. Vanuit die database zal geanonimiseerde data gepubliceerd worden op Sciensano en het FAGG.
Landelijke vaccinatiecijfers? Gespecificeerd naar doelgroep?	<p>Hier worden de vaccinatiecijfers gepubliceerd</p> <p>Hier is de vaccinatieteller specifiek voor de woonzorgcentra</p>
Is er een ethisch debat?	onbekend
Link strategiedocument	<p>Hier</p> <p>Hier meer informatie over vaccinatie in België.</p>

COVID-19 Vaccinatiestrategie 2021



	Januari		Februari		Maart		April	Juni
	Bewoners en personeel van woonzorgcentra							
	Zorgprofessionals in ziekenhuizen							
		Eerstelijns zorgprofessionals						
			Collectieve zorginstellingen en ander ziekenhuispersoneel					
				Ambulante 65-plusser				
					Risicopatiënten (comorbiditeit)			
						Kritische functies in essentiële sectoren		
							Algemene bevolking (18+)	
	Pfizer	Pfizer Moderna	Pfizer Moderna AstraZeneca		Pfizer Moderna AstraZeneca		Pfizer Moderna AstraZeneca J&J	
	Woonzorgcentra	Ziekenhuizen	Ziekenhuizen Vaccinatiecentra	Ziekenhuizen + andere instellingen	Vaccinatiecentra		Vaccinatiecentra/ bedrijfsarts	

AGENTSCHAP
ZORG &
GEZONDHEID

Testbeleid

- Bij aanvang van de uitbraak was er een tekort aan testen. De testprioriteit lag op dat moment op patiënten in het ziekenhuis en zorgprofessionals. Voor de verpleeghuizen waren per huis 5 tests beschikbaar.
- Vanaf half April was de testcapaciteit groter. Op 3 april is besloten dat er tests richting de verpleeghuizen gingen. Er was daarbij een prioritering
 - Instellingen met kwetsbare bewoners en cliënten
 - Instellingen waar een hoogpercentage van het personeel ziek is
 - Instellingen met een hoog percentage besmette bewoners
- 15 mei, iedereen in de verpleeghuizen is gestest.
- Juni: iedere bewoners met verdenking op besmetting wordt getest. De arts besluit hoe het proces van follow-up testen verloopt.
- Juli: op dit moment zijn er geen problemen met de testcapaciteit.
- In vlaaderen wordt systematisch gestest in de verpleeghuizen om het virus zo snel mogelijk te detecteren en zoveel mogelijk buiten de deur te houden
- 17 augustus: er wordt gewerkt met signaalwaarden. Wanneer in een dorp of stad een bepaalde waarde wordt behaald met besmettingen zullen de personeelsleden van het de lokale zorginstellingen worden getes. De waarde is 50 nieuwe gevallen op 100.000 inwoners in een tijdbestek van 14 dagen.
- 25 September: preventief testen wordt gestopt door te kort aan capaciteit
- 2 oktober: preventief testen van personeel wordt weer herstart. De nieuwe signaalwaarde is 100 nieuwe gevallen op 100.000 inwoners in 14 dagen.
- 6 oktober: door groeiende aantal besmettingen wordt besloten door de Taskforce Care dat preventief testen van personeel alleen onder bepaalde omstandigheden nog wordt gedaan.
 - De faciliteit wordt geïnformeerd over de signaalwaarde iedere week,
 - De instelling kan voor zichzelf besluiten preventief te testen.
- Sneltesten: Deze worden in zorginstellingen voorlopig enkel gebruikt voor symptomatische bewoners. Er is een onderzoek aan de gang om te kijken hoe betrouwbaar deze test is in vergelijking tot de PCR-test. Zeker in ouderenzorgvoorzieningen gebruiken we zo veel mogelijk de PCR-test omdat die tot nu toe de meest betrouwbare is.

Meer informatie: <https://www.zorg-en-gezondheid.be/testen-op-covid-19-in-residentiele-zorgvoorzieningen#e91c844d-1f90-4b6a-a857-032ec1881467>

Continuïteit van zorg

- Onder andere door corona zijn de wachtlijsten voor woonzorgcentra afgenomen:
<https://www.vrt.be/vrtnws/nl/2020/08/20/corona-wachtlijsten-woonzorgcentra/>

Relevante links

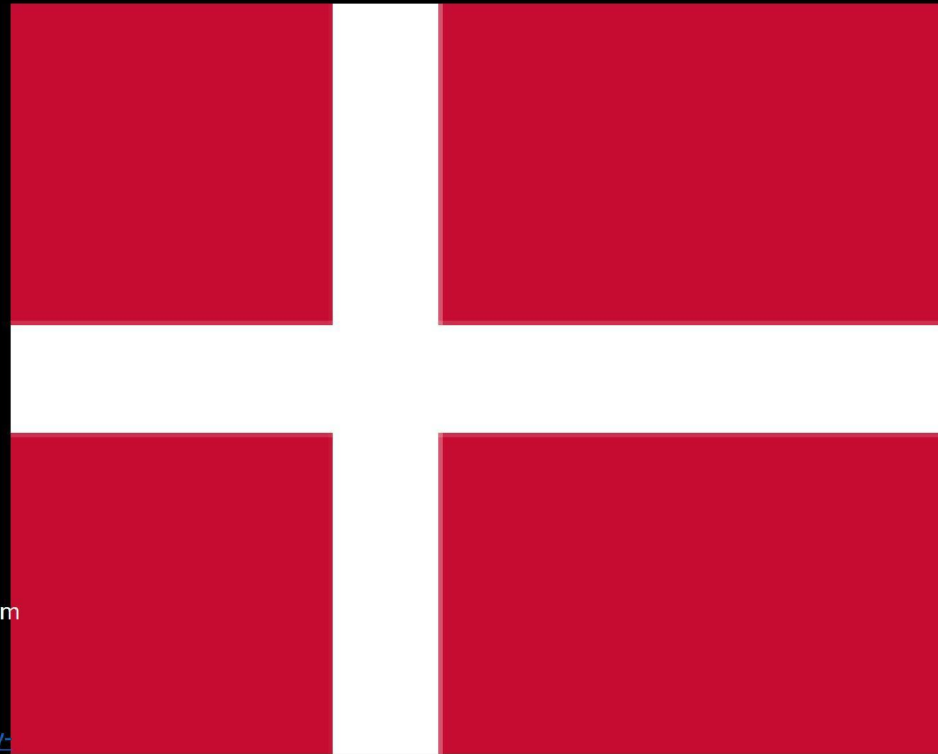
Bezoekregeling	Bewoners mogen 1 vast knuffelcontact hebben en 1 extra contact op afstand per twee weken. Meer informatie: https://www.vlaanderen.be/gezondheid-en-welzijn/gezondheid/gezondheid-en-preventie-bij-sociaal-contact-tijdens-de-coronacrisis/maatregelen-bezoek-woonzorgcentra-naar-aanleiding-van-coronavirus
Persoonlijk beschermende maatregelen	Organisatie mogen zelf PBM aankopen, maar er wordt ook nog ingekocht door de landelijke overheid. Meer informatie is hier te vinden: https://www.zorg-en-gezondheid.be/covid-19-hygiene-en-bescherming#5545e3a3-2a77-4191-894a-dc3bc064531b er is echter geen recente update
Dashboard met infecties en doden	het dashboard met cijfers van de woonzorgcentra: https://www.zorg-en-gezondheid.be/cijfers-covid-19 Hier worden dagelijkse en wekelijkse rapporten gepubliceerd ook met verdiepende info over de cijfers in de woonzorgcentra: https://covid-19.sciensano.be/nl/covid-19-epidemiologische-situatie



Denmark

Main Source: Rostgaard T (2020) The COVID-19 Long-Term Care situation in Denmark. LTCcovid, International Long-Term Care Policy Network, CPEC-LSE, 25 May 2020.

<https://ltccovid.org/wp-content/uploads/2020/05/The-COVID-19-Long-Term-Care-situation-in-Denmark-29-May-2020-1.pdf>

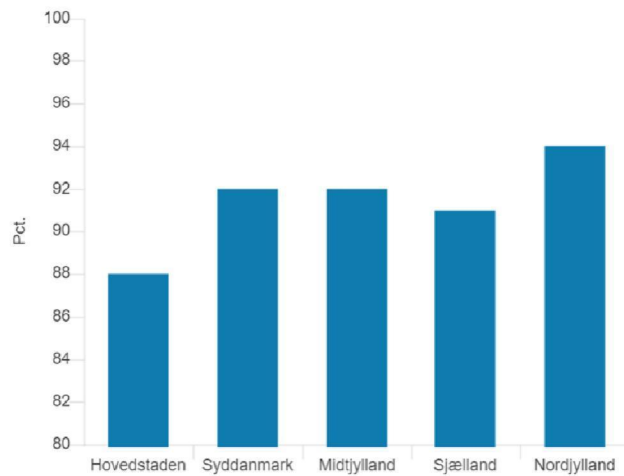


Vaccinatie

- In Denemarken is 27 dec 2020 begonnen met de vaccinatie. Doel is eind juni 2021 iedereen gevaccineerd te hebben.
- Vaccinatie is niet verplicht en kosteloos.
- Bij het prioriteren van doelgroepen heeft de Deense gezondheidsautoriteit zich primair gericht op de volgende drie hoofddoelstellingen van het vaccinatieprogramma:
 - Minimaliseren van sterfgevallen en ernstige ziekte door COVID-19.
 - De verspreiding van infectie en epidemische controle minimaliseren.
 - Zorgen voor belangrijke maatschappelijke functies.
- Vaccinatiestrategie, wie wordt wanneer gevaccineerd? Zie [Target groups - COVID-19 vaccination - Danish Health Authority \(sst.dk\)](https://sst.dk/en/Target-groups-COVID-19-vaccination)

Vaccinatie

Så stor en andel af regionens plejehjemsbeboere er påbegyndt vaccination mod COVID-19.



Op regioniveau het percentage inwoners van verpleeghuizen dat gevaccineerd is tegen Covid-19 per 27 januari 2021

Kilde: Statens Serum Institut, opdateret 27. januar 2021

Testbeleid

- Sinds het voorjaar van 2020 is de testcapaciteit in Denemarken aanzienlijk vergroot. Op dit moment is het mogelijk om 70.000-100.000 mensen per dag te testen, wat overeenkomt met meer dan 7% van de bevolking per week. Deze grote beschikbaarheid van de mogelijkheid tot testen, maakt dat de test over het algemeen gemakkelijk toegankelijk is zonder uitleg of verwijzing van een arts.
- De regio's hebben de medische verantwoordelijkheid voor het testen.
Er worden monsters genomen op ziekenhuisafdelingen, in regionale COVID-19-klinieken, in vaste teststations, in flexibele mobiele units en door medewerkers in de eerstelijnsgezondheidszorg.
De monsters worden over het algemeen geanalyseerd op de regionale klinische microbiologische afdelingen en in laboratoria vallend onder Statens Serum Institut.
- Het doel is dat 80% van degenen die getest moeten worden, binnen 24 uur getest kunnen worden, en dat 80% van degenen die getest worden hun testresultaat de dag na de test ontvangen.
- Gezondheidswerkers van '*Coronaopsporing*' nemen contact op met iedereen die positief is getest op COVID-19 om ondersteuning te bieden bij het opsporen van allen met wie de positief geteste in nauwe contact is geweest. Het is ook de taak van Coronaopsporing om tests te boeken voor deze nauwe contacten die contact opnemen met de eenheid. Nauwe contacten krijgen een test aangeboden op dag vier en dag zes nadat ze zijn blootgesteld aan infectie. Het wordt aanbevolen dat de geteste persoon zichzelf isoleert totdat het testresultaat beschikbaar is.
- Er wordt gezorgd voor speciale toegang tot testen, onder meer voor degenen met symptomen die een medische beoordeling nodig hebben, de nauwe contacten van degenen die besmet zijn met COVID-19, en voor burgers in 'besmette gebieden of bij uitbraken'. Daarnaast wordt er getest op een aantal specifieke groepen:
 - Het testen van patiënten die verwachten langer dan 24 uur in het ziekenhuis te worden opgenomen, ongeacht de oorzaak van de ziekenhuisopname, en patiënten die bepaalde speciale procedures moeten ondergaan, bijvoorbeeld in gespecialiseerde klinieken.
 - Systematisch testen van personeel in verpleeghuizen en thuiszorg en van regionaal personeel dat in contact staat met patiënten en bewoners.
 - Het aanbieden van testen bij aankomst in Denemarken.

Continuïteit van zorg

- Dagbesteding: gelden richtlijnen ([Varslingssystem 5 januar 2021 pdf.pdf \(coronasmitte.dk\)](#))

Relevante links

- Monitoring besmettingen en doden: [COVID-19 Dashboard \(arcgis.com\)](https://arcgis.com)
- Actueel risico niveau van het land en de regio's en daarbij horende maatregelen: [Varslingssystem 5 januar 2021 pdf.pdf \(coronasmitte.dk\)](#)
- Dagelijkse vaccinatierapporten: [Vaccinationstilslutning til covid-19 \(ssi.dk\)](#)

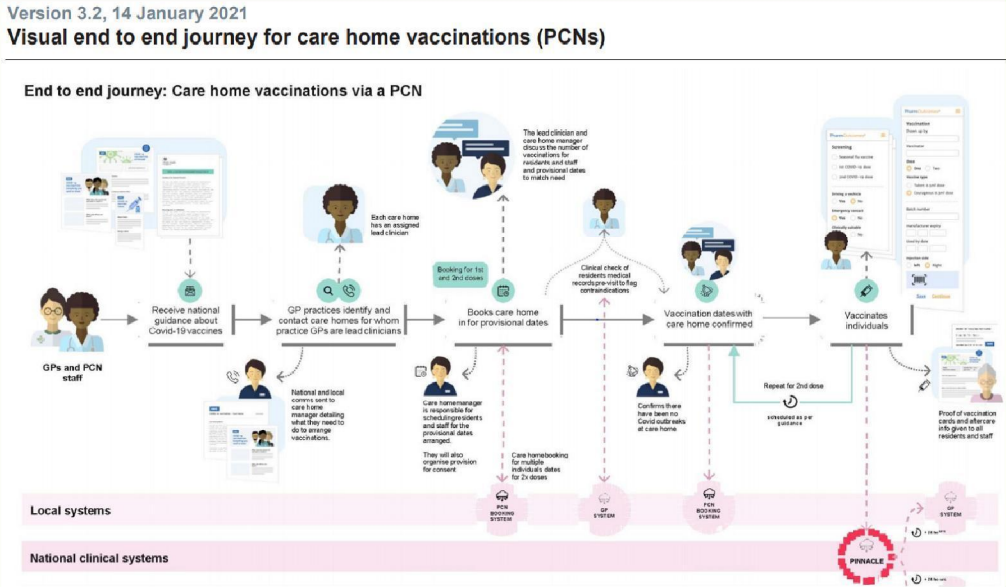


United
Kingdom



Vaccinatie

- [Report template - NHSI website \(england.nhs.uk\)](https://www.england.nhs.uk)



Testbeleid

- Iedereen met symptomen van Corona kan zich laten testen. Dit is leeftijdsafhankelijk en kosteloos.
- Wanneer je geen symptomen hebt, kan een test worden aangeboden. Bijvoorbeeld vanuit het werk in het ziekenhuis of verpleeghuis, Universiteit of school of bij 'buurtonderzoeken' waarbij iedereen getest wordt.
- Een 'home test kit' kan besteld worden.
- Vanaf eind augustus 2020 kan elk verpleeg/verzorgingshuis haar medewerkers iedere 7 dagen en de bewoners iedere 28 dagen testen (onafhankelijk van symptomen).

Bron: [Testing for care home staff and residents: a summary \(publishing.service.gov.uk\)](https://publishing.service.gov.uk/government/uploads/system/uploads/attachment_data/file/534247/testing-for-care-home-staff-and-residents-a-summary.pdf) en [Coronavirus \(COVID-19\): getting tested - GOV.UK \(www.gov.uk\)](https://www.gov.uk/government/news/coronavirus-covid-19-getting-tested)

Continuïteit van zorg

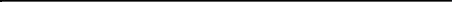
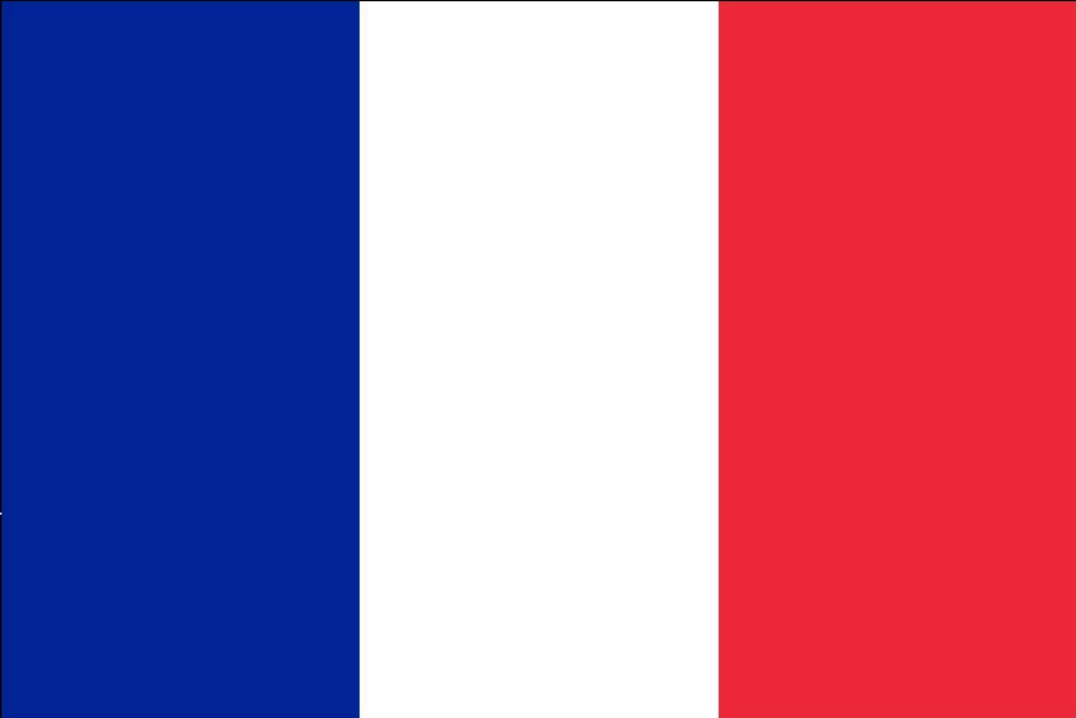
- Bezoekt u iemand in een verzorgingshuis, dan krijgt u bij aankomst mogelijk een snelle coronavirus-test aangeboden. Het verzorgingshuis dat u bezoekt, geeft u de testkit. De test kan binnen 2 uur uitwijzen of u besmettelijk bent of niet. U wordt ook gevraagd om beschermende kleding (PBM) aan te trekken als extra stap om kwetsbare bewoners te helpen beschermen.
De mate van contact die u kunt hebben met een bewoner van een verzorgingstehuis hangt ook af van de eigen regelgeving van het verzorgingshuis en van nationale beperkingen.
- Bewoners van verpleeg/verzorgingshuizen mogen ook bij een bezoek buiten het verpleeg/verzorgingshuis niet binnenshuis zijn.

Relevante links

- Dagelijks bijgewerkte overzichtspagina van besmettingen, ziekehuisopnames, doden, vaccinaties: [Daily summary | Coronavirus in the UK \(data.gov.uk\)](#)
- Covid vaccines delivery plan: [UK COVID-19 vaccines delivery plan - GOV.UK \(www.gov.uk\)](#)
- National lockdown maatregelen, laatste update 27 januari: [National lockdown: Stay at Home - GOV.UK \(www.gov.uk\)](#)



France



Vaccinatie

- Focus: fase 1 van de campagne
- Voor deze fase, gepland voor januari en februari, volgorde van vaccinatie:
 - - Ouderen die in instellingen wonen (bijvoorbeeld verpleeghuizen, ouderenwoonvoorzieningen),
 - - Professionals die daar werken en een hoog risico vertonen (leeftijd ouder dan 50, pathologieën),
 - - Alle gezondheidswerkers, inclusief brandweerlieden en thuishulpverleners ouder dan 50 jaar en / of met comorbiditeiten,
 - - Mensen met een handicap die zijn ondergebracht in instellingen en het personeel dat er werkt van 50 jaar en ouder en / of die lijden aan comorbiditeiten.
- Mensen die in instellingen wonen, lopen inderdaad het grootste risico op ernstige vormen en het is bekend dat dit plaatsen zijn waar het virus snel circuleert. Vooral professionals die er werken, worden blootgesteld. Deze doelgroepen krijgen daarom vaccinatie als eerste aangeboden. Ze vertegenwoordigen ongeveer 1 miljoen mensen.
- Vanaf 18 januari kunnen ook thuiswonende 75-plussers worden gevaccineerd, evenals mensen onder de 75 jaar met een hoog risico op Covid-19.
- Bron: <https://solidarites-sante.gouv.fr/grands-dossiers/la-vaccination-contre-la-covid-19/article/la-strategie-vaccinale>
- Stand van zaken per dag: <https://solidarites-sante.gouv.fr/grands-dossiers/la-vaccination-contre-la-covid-19/article/points-de-situation-vaccination>

Testbeleid

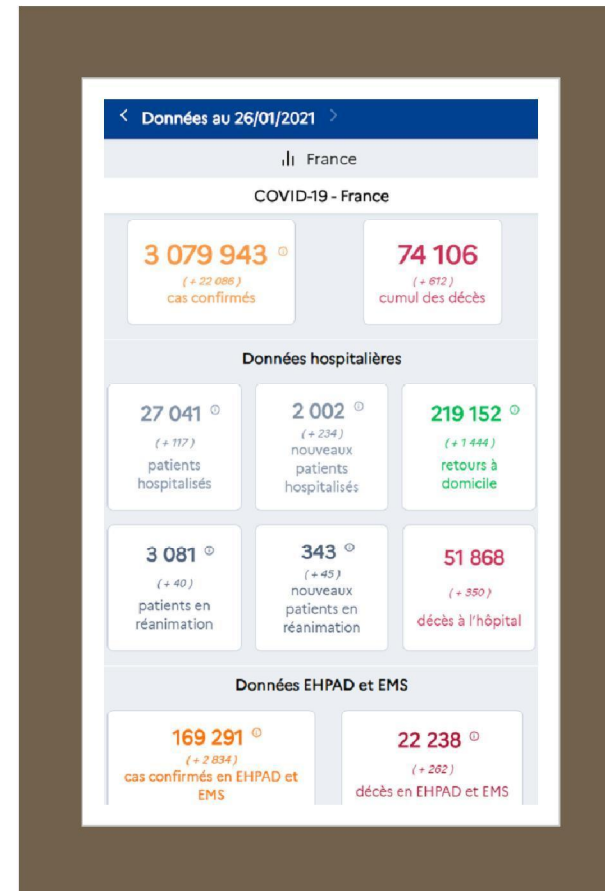
<https://www.gouvernement.fr/info-coronavirus/tests-et-depistage>

Op 16 november werd in 1539 zorginstellingen voor ouderen in Frankrijk een Covid-19-infectie vastgesteld, dat is 1 op 5. Daarom is besloten dat vanaf begin december al het personeel van verzorgings- en verpleeghuizen wekelijks op Covid wordt getest. -19 via een antigeentest. De overheid zal 1,6 miljoen tests verstrekken aan verpleeghuizen.

Continuïteit van zorg

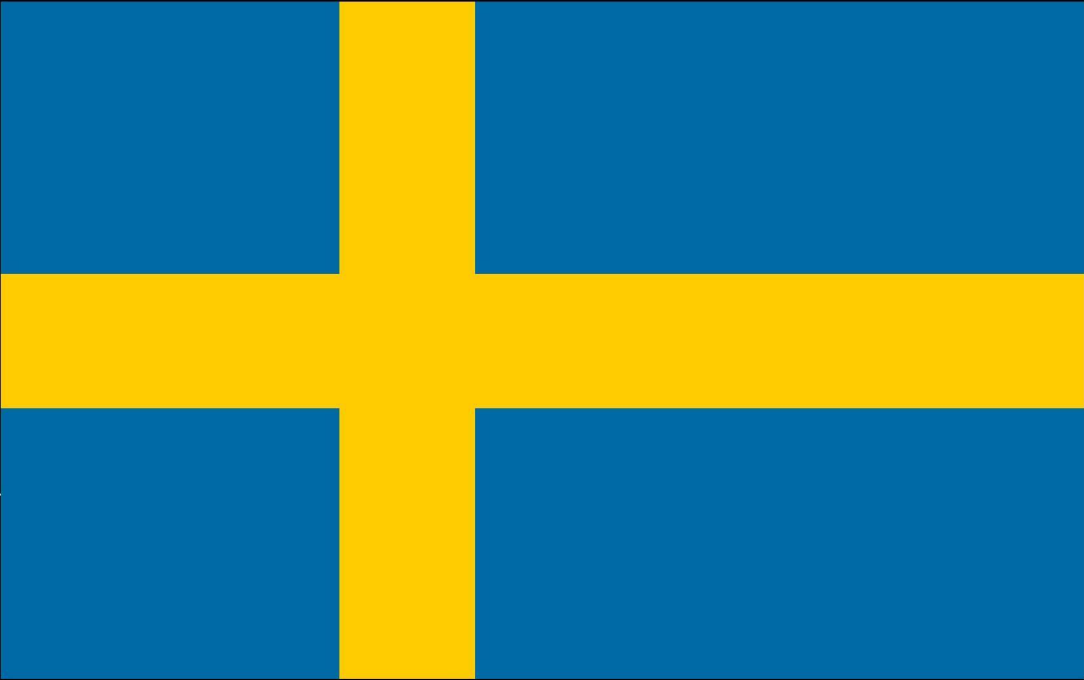
- Op dit moment geen specifieke informatie over wachtlijsten, al dan niet afschalen van bepaalde functies, etc.

Relevante links





Sweden



Vaccinatie

Fase 1:

- Mensen die in verpleeghuizen voor ouderen wonen of die thuishulp * in hun eigen huis hebben.
- Personeel werkzaam in de ouderenzorg dat volgens prioriteit 1 dichtbij bewoners en cliënten werkt.
- Huishoudelijke contacten, dat wil zeggen volwassenen die samenwonen met iemand die behoort tot de risicogroep volgens prioriteit 1.

Fasen 2 en 3:

- Andere mensen van 70 jaar en ouder
- Ander personeel werkzaam in de gezondheids- en sociale zorg, dat dicht bij patiënten en dienstgebruikers werkt met een verhoogd risico op ernstig ziek worden met C-19.
- Andere mensen van 18–69 jaar die tot risicogroepen behoren

Fase 4:

- Andere mensen van 18-69 jaar die niet tot een risicogroep behoren ”.

Testbeleid

<https://www.folkhalsomyndigheten.se/the-public-health-agency-of-sweden/communicable-disease-control/covid-19/covid-19-testing/>

Nationale maatregelen:

<https://www.krisinformation.se/en/hazards-and-risks/disasters-and-incidents/2020/official-information-on-the-new-coronavirus/national-regulations>

Continuïteit van zorg

- De vraag naar plaatsen in het verpleeghuis blijft bestaan: wanneer iemand 24 uurs zorg nodig heeft, vergevorderde dementie heeft, dan is het verhuizen naar een verpleeghuis onvermijdelijk.
- Verder geen specifieke informatie op dit moment

Relevante links

De regering heeft per 10 januari een corona wet aangenomen waardoor de regering meer zeggenschap heeft over de regio's en de gemeenten.

Overzicht van alle maatregelen: <https://www.government.se/articles/2021/01/about-the-covid-19-virus-for-older-people-people-with-health-conditions-and-health-and-social-care-staff-21-december/>

Stand van zaken vaccinatie:

<https://www.folkhalsomyndigheten.se/smittskydd-beredskap/utbrott/aktuella-utbrott/covid-19/vaccination-mot-covid-19/statistik-over-vaccinerade-mot-covid-19/>

Ouderenzorg is een gemeente aangelegenheid, verpleegkundigen van vaccinatieteams lopen rond in verzorgingshuizen. Tijden zijn geboekt en kunnen per regio iets verschillen. Logistiek varieert in de verschillende regio's, het is nog niet beslist over hoe de vaccins aan het grote publiek zullen worden verspreid, waarschijnlijk via de apotheek, bedrijfsgezondheidszorg, eerstelijnsgezondheidszorg.



Norway



[Deze foto](#) van Onbekende auteur is gelicentieerd onder [CC BY-SA](#)

Vaccinatie

- <https://www.regjeringen.no/en/aktuelt/no-indication-of-causal-relationship-between-covid-19-vaccination-and-death/id2829481/>

	Noorwegen
Leverancier	Noorwegen is van plan de drie vaccins te gebruiken die zijn ontwikkeld door Moderna, AstraZeneca, Pfizer en BioNTech (De inkoop hiervan loopt via Zweden)
Distributie vaccin	In het eerste kwartaal van 2021 verwacht Oslo in totaal 2,5 miljoen doses te ontvangen, waarmee 1,25 miljoen mensen worden gedekt - of 23% van de bevolking, in afwachting van goedkeuring van de vaccins door Europese toezichthouders.
Volgorde doelgroepen die vaccin krijgen	In Noorwegen zullen de eerste mensen die het krijgen, de bewoners van verzorgingshuizen en de 'oudste' thuiswonende mensen zijn, gevolgd door mensen van 65 jaar of ouder plus jongere volwassenen met reeds bestaande aandoeningen. de 340.000 gezondheidsmedewerkers die in contact komen met patiënten zouden moeten wachten.
Vaccinatiebereidheid	72% (bron: artikel BMJ : Betreft een internationale vergelijking (interessant!))
Is de vaccinatie verplicht?	Wordt onderdeel van vaccinatieprogramma, Niet verplicht
Zijn er kosten verbonden voor burgers?	nee
Is er een ethisch debat?	Het is normaal dat sommige mensen aarzelen totdat er meer bekend is over de vaccins die zich in het ontwikkelingsproces bevinden. We zullen informeren over wat er bekend is over de werking en eventuele bijwerkingen van de goedgekeurde vaccins zodat iedereen een weloverwogen keuze kan maken.
Link naar strategiedocument	NIPH

Testbeleid

<https://www.regjeringen.no/en/aktuelt/strict-measures-being-implemented-in-a-further-15-municipalities-in-eastern-norway/id2829806/> vanwege uitbraak UK variant strengere maatregelen in 15 gemeenten vanaf 25 jan 2021.

Continuïteit van zorg

- Op dit moment geen specifieke informatie over wachtlijsten, evt. afschalen bepaalde functies, etc.

Relevante links

- <https://www.fhi.no/en/id/infectious-diseases/coronavirus/daily-reports/daily-reports-COVID19/>

TESTED 3.309.126 26/01/2021	REPORTED CASES 61.314 26/01/2021	ADMITTED TO HOSPITAL 2.466 26/01/2021	ADMITTED TO ICU 461 26/01/2021	DEATHS 550 26/01/2021
--	---	--	---	------------------------------------