

SARS COV 2 B1.1.7

ErasmusMC viroscience en GGD Rotterdam Rijnmond

28 januari 2021

Grootschalig testen in gemeente Lansingerland



Hiervoor zijn de uitslagen meegenomen van de volgende testfases:

- 1^e fase Willibrord basisschool: 29 december t/m 1 januari. N = 684
- 2^e fase scholen Lansingerland: 6 januari t/m 11 januari N = 1.205
- 3^e fase Lansingerland: 11 januari t/m 22 januari N = 38.396 (ca 65%)

Voor de analyses zijn alle bekende testresultaten t/m 27 januari geïnccludeerd.

Wat is het aantal besmettingen in studie (fase 1,2,3) Lansingerland?

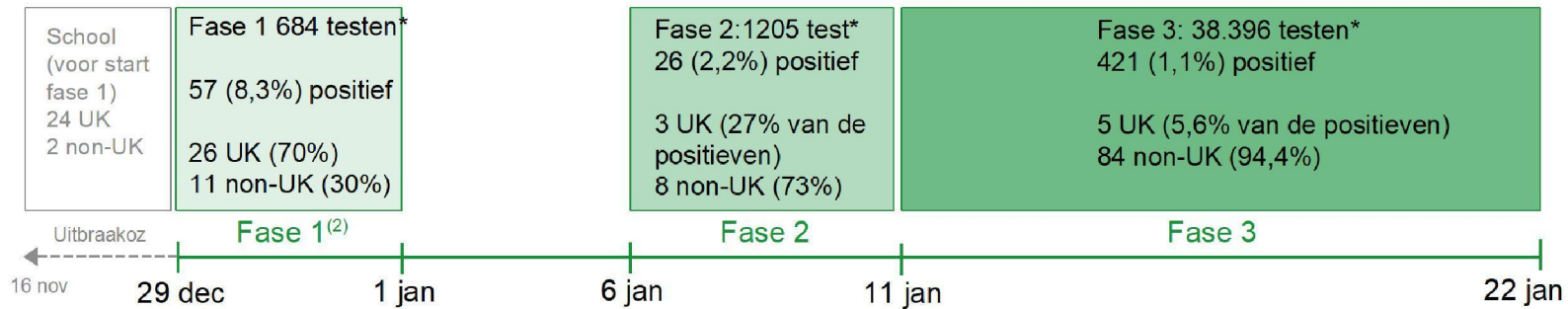


40.114 unieke personen getest. Dit is 63% van alle inwoners.

500 (1,2%) positief voor COVID-19

34 UK (25%) & 100 non-UK (75%)⁽¹⁾

⁽¹⁾ Gevonden UK en reguliere stammen komen met name uit de 1^e fase. Sequencing is verricht op 278 samples, waarbij voor de helft sequencing niet gelukt is. Ruim 200 samples zijn niet gesequenced omdat ze later binnen zijn gekomen.



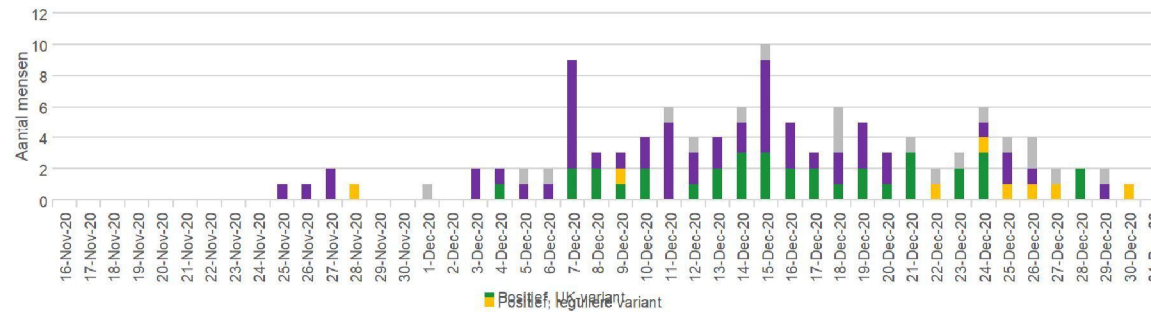
*Testen waarvan een testuitslag bekend is. Het komt voor dat mensen zich in meerdere fases hebben getest.

⁽²⁾ Bij fase 1 Willibrord is tevens uitgebreid uitbraakonderzoek gedaan. De mensen die voor de startdatum van testen reeds bekend waren zijn hier niet meegenomen, deze staan in het blok uiterst links..

Willibrordschool



■ = UK-variant
■ = regulier



Fase 1 Willibrord

Zowel de UK-variant als de reguliere stam waren aanwezig bij mensen die een relatie hebben met de Willibrord school. De UK-variant (groen) was dominant.

Fase 1: Willibrord en aangesloten gezinnen Positieven én mensen met klachten die niet zijn getest

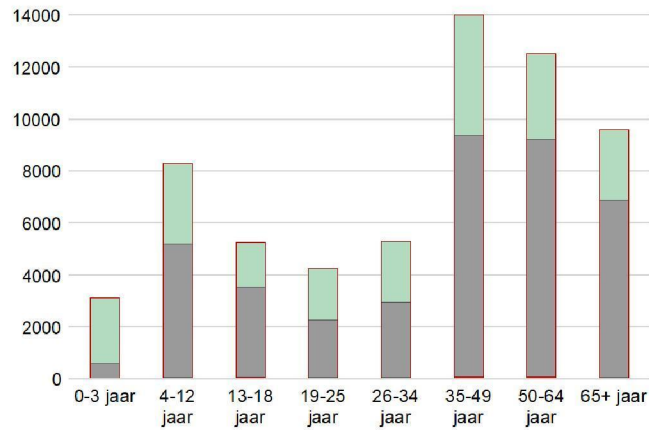


- 14% van alle leerlingen en 50% van de leerkrachten testte positief. In een van de klassen was 63% van de leerlingen positief.
 - 60% van de positieve leerlingen en alle positieve leerkrachten rapporteerden klachten.
 - De meest voorkomende klachten waren keelpijn, hoesten en een loopneus/verstopte neus.
 - Van de mensen die positief waren, had 12% geen klachten, 19% had 1 klacht en 69% hadden meerdere klachten.
-

Aantal besmettingen op dit moment in gemeente Lansingerland Testuitslag naar leeftijd



Testuitslag naar leeftijd



Positieven naar leeftijd

	Populatie-grootte	%getest	Aantal positief	% positief
0-3 jaar	3139	19%	3	0,5%
4-12 jaar	8271	63%	60	1,1%
13-18 jaar	5270	68%	72	2,0%
19-25 jaar	4264	53%	50	2,2%
26-34 jaar	5304	56%	44	1,5%
35-49 jaar	14002	67%	115	1,2%
50-64 jaar	12508	74%	110	1,2%
65+ jaar	9626	72%	46	0,7%

- Testpercentage is het laagst onder de 19-34 jarigen. 69% geen klachten
- % positief is het hoogst onder de 13-25 jarigen.

**Aantal besmettingen op dit moment in gemeente Lansingerland
UK versus non-UK variant naar leeftijd**



	UK		non-UK	
	Aantal	%	Aantal	%
0-3 jaar	0	-	0	-
4-12 jaar	13	54%	11	45,8%
13-18 jaar	2	14%	12	85,7%
19-25 jaar	1	7%	13	92,9%
26-34 jaar	2	15%	11	84,6%
35-49 jaar	12	34%	23	65,7%
50-64 jaar	4	17%	20	83,3%
65+ jaar	0	0%	10	100,0%

- Percentage UK is het hoogst onder de 4-12 jarigen en de 35-49. Deze groepen worden verklaard door de uitbraak op de Willibrord basisschool.

Besmetting overige gezinsleden door index: UK vs non-UK

Erasmus MC



Onafhankelijk van gezinsgrootte besmet de index met de UK-variant gemiddeld **44%** van de overige gezinsleden **versus 33%** als de index de non-UK heeft.

Dit betekent: in deze studie blijkt de gemiddelde attack-rate binnen huishoudens iets hoger bij de UK-variant dan de non-UK variant.

Wie is de index van een huishouden?



UK-variant:

bij 5/28 (**18%**) van de huishoudens met minimaal 2 positief geteste personen was een kind de meest waarschijnlijke index

Reguliere variant:

bij 4/71 (**5.6%**) van de huishoudens met minimaal 2 positief geteste personen was een kind de meest waarschijnlijke index

Sprake van bias (uitbraak school), dus onderscheid tussen UK-/ reguliere variant niet te maken. Maar data ondersteunt aanname dat kind SARS-CoV-2 kan introduceren in het gezin.

In 3 klassen was de leerkracht de eerste persoon die besmet was met SARS-CoV-2. In 5 klassen was een leerling de eerste persoon.

Gemixt beeld. Er lijkt sprake van meerdere infectiebronnen en routes op school

Lansingerland Fase 1, 2 & 3: verschillen in ziekteverschijnselen



	0-12 jaar		12-18 jaar		18+ jaar	
	Reguliere variant (n=8)	UK-variant (n=11)	Reguliere variant (n=13)	UK-variant (n=2)	Reguliere variant (n=79)	UK-variant (n=33)
Neusverkoudheid	17%	43%	11%	50%	26%	62%
Hoesten	0%	17%	20%	0%	15%	77%
Reukverlies	0%	50%	20%	50%	6%	45%
Smaakverlies	0%	17%	29%	0%	6%	43%
Keelpijn	0%	33%	11%	50%	14%	58%
Spierpijn	0%	0%	0%	0%	6%	27%
Benauwdheid	0%	0%	0%	0%	3%	30%
Koorts	0%	33%	0%	50%	3%	57%
Asymptotisch/ Klachten onbekend	88%	45%	69%	0%	65%	7%

Door het kleine aantal* per leeftijdscategorie is het moeilijk om conclusies te trekken. Wel zien we dat kinderen vaker klachten hebben bij de UK-variant. Bij de groep 18+ met de UK-variant had bijna iedereen duidelijke klachten.

Cave bias: vragenlijsten UK-uitbraak (fase 1) zijn 'gericht' dan fase 3 (reguliere variant)

* Analyse is gedaan op basis van een steekproef (UK-variant n=46 / reguliere variant n=100).

Lansingerland Fase 1, 2 & 3: verschillen in aantal klachten



Aantal klachten	0-12 jaar		12-18 jaar		18+ jaar	
	Reguliere variant (n=8)	UK-variant (n=11)	Reguliere variant (n=13)	UK-variant (n=2)	Reguliere variant (n=79)	UK-variant (n=33)
Geen klachten/ klachten onbekend	88%	45%	69%	0%	65%	9%
1	13%	18%	15%	50%	20%	12%
2	0%	27%	8%	0%	5%	12%
3	0%	0%	0%	50%	6%	21%
4	0%	0%	8%	0%	3%	12%
5	0%	9%	0%	0%	1%	9%
6	0%	0%	0%	0%	0%	15%
7	0%	0%	0%	0%	0%	6%
8	0%	0%	0%	0%	0%	3%

Mensen hebben in het algemeen meer klachten bij de UK-variant, in het bijzonder mensen >18 jaar.

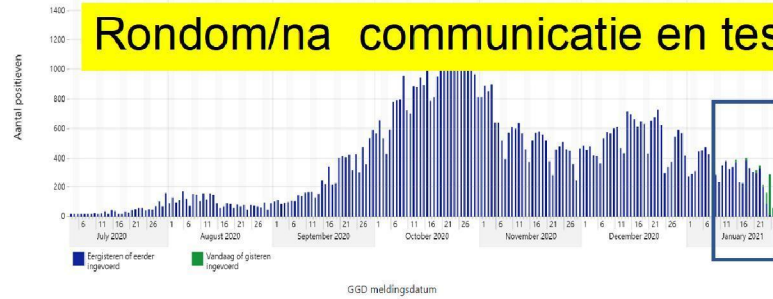
Aantal bij de GGD gemelde COVID-19 patiënten 1 juli 2020 t/m 27 januari 2021

Signaal rioolwater onderzoek

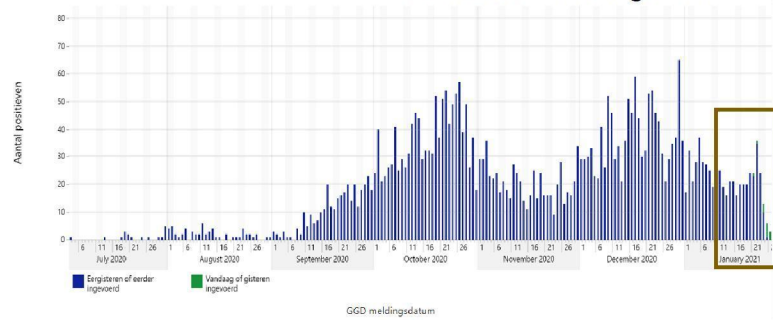


Regio Rotterdam-Rijnmond EXCLUSIEF Lansingerland

Rondom/na communicatie en testen scherpe daling van infectiedruk



Gemeente Lansingerland



er
ter
normal seerde SARS-CoV-2 (#ml huishoudelijk af

Stadskwartier Feijenoord / IJsselmonde
Stadskwartier Feijenoord

Grootschalig testen als interventie?

7 Sep 1/Oct 31/Oct 30/Nov 30/Dec 29/Jan



Conclusies



- Er is in december een grote uitbraak in één school geweest, die ook tot flinke transmissies in de populatie (voornamelijk gezinnen) heeft geleid.
 - 63% van de gemeente Lansingerland heeft zich binnen een tijdsbestek van ruim 3 weken laten testen. Dit laat een hoge mate van participatie zien.
 - Bij grootschalig testen is van de positief geteste personen een hoog percentage asymptomatisch. Dit is zoals verwacht.
 - In de populatie brede screening in Lansingerland is de Britse variant beperkt te zien. Enkele UK-gevallen (5,6% van de positief geteste personen) zijn 2^e helft januari gevonden in de algehele populatie.
 - De attack rate binnen huishoudens is in deze studie iets hoger bij de UK-variant (44%) dan de non-UK variant (33%).
 - Er is mogelijk (!) een verschil tussen mate van klachten bij verschillende leeftijden en tussen UK- en reguliere variant
 - De verspreiding van de UK-variant in de gemeente Lansingerland is waarschijnlijk beperkt door een optelsom van factoren als de lockdown, sluiting van scholen, testen, algemene maatregelen en media-aandacht.
-

Risicogericht Grootschalig Testen Fase 2: Charlois

Voorlopige resultaten
26 jan – 16 feb 2021



© foto: Jan de Groen, AD

Pilot Charlois



GGD
Rotterdam-Rijnmond

GHOR
ROTTERDAM - RIJNMOND

Doel pilot Charlois

- Inzicht in testbereidheid en testpositiviteit
- Indicatie of grootschalig testen helpt om meer, andere of eerder infecties op te sporen
- Effect van ondersteuning op compliance met isolatie- / quarantaine-adviezen

Aanpak

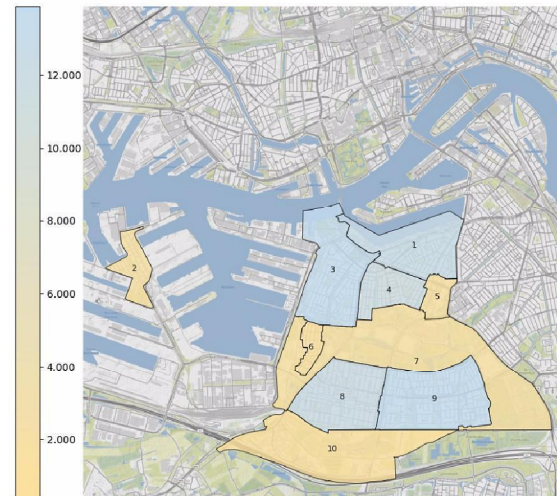
6 binnenlocaties en 4 testbussen beschikbaar in de periode van 26 januari t/m 5 maart 2021

1. **Met en zonder klachten en met/zonder afspraak welkom**
2. **Diagnostiek via antigeen-sneltest**
3. **Opgeschaalde communicatie**

20.000 testen (\pm 30% bevolking Charlois) in 6 weken (30 werkdagen) \rightarrow 800 testen per dag

Achtergronden Charlois

- Stadsdeel bestaande uit 9 wijken (Tarwewijk (1), Heijplaat (2), Oud Charlois (3), Carnisse (4), Zuidplein (5), Wielewaal (6), , Zuiderparkwijk/Zuidrand (7/10), Pendrecht (8), Zuidwijk (9))
- Bevolking: 68.560 personen
 - 0-14 jaar: 17%
 - 15-64 jaar: 70%
 - 65+ jaar: 12%
- Migratie-achtergrond
 - 48% niet-westerse migratie-achtergrond
 - 18% westerse migratie-achtergrond
 - 34% geen migratie-achtergrond
- Huishoudinkomen
 - 63% laag huishoudinkomen
 - 31% midden huishoudinkomen
 - 7% hoog huishoudinkomen



Kaart van de wijk Charlois met het aantal inwoners per buurt in 2020. AlleCijfers.nl.
© Kaartdata van het CBS & ESRI Nederland, kaartachtergrond van Stamen & OSM.

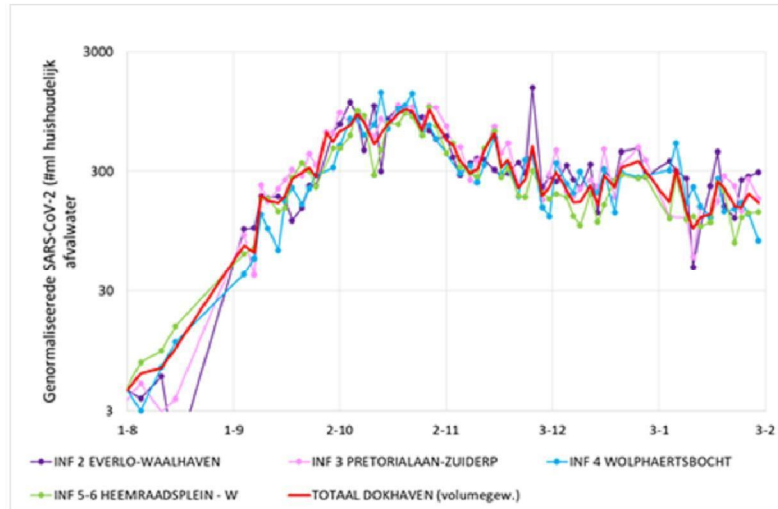
Pilot Charlois



GGD
Rotterdam-Rijnmond

GHOR
ROTTERDAM - RIJNMOND

Rioolwateronderzoek 8 februari 2021



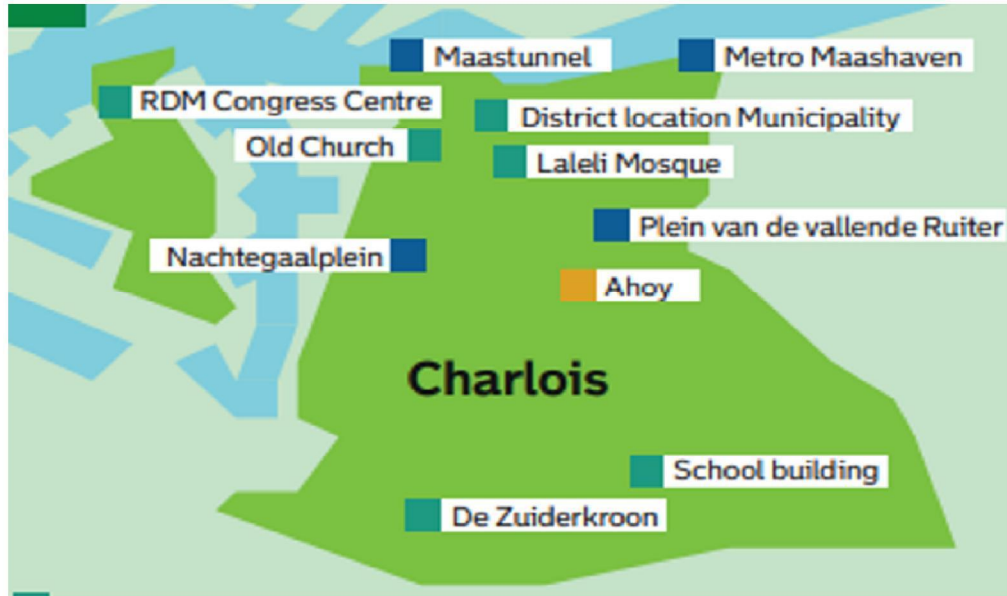
Pilot Charlois



GGD
Rotterdam-Rijnmond



De 11 testlocaties in Charlois



pe afspraak, per

2021

Pilot Charlois



GGD
Rotterdam-Rijnmond

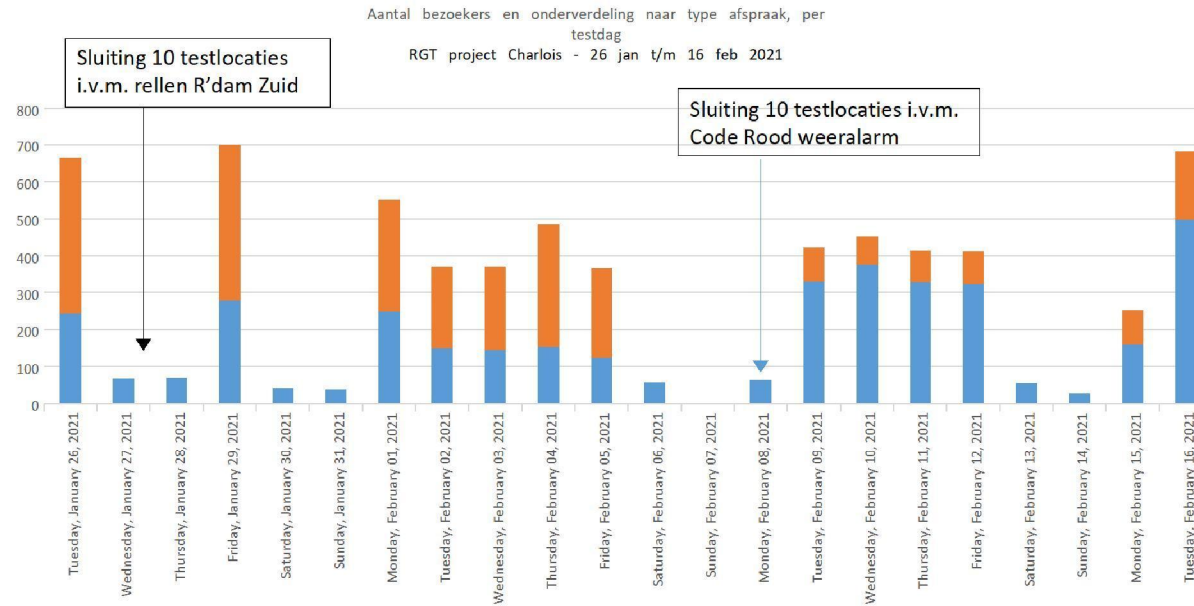
GHOR
ROTTERDAM - RIJNMOND

Disclaimer

- Aantal positieven nog niet bekend

Door problemen in CORON-IT, missen voor een aantal testlocaties de basisgegevens van de bezoekers. Hierdoor kan nog geen volledig beeld gegeven worden van de achtergrondvariabelen van de bezoekers en het aantal gevonden positieven. Ook is nog niet te zeggen welk deel van de bezoekers daadwerkelijk uit Charlois kwam.

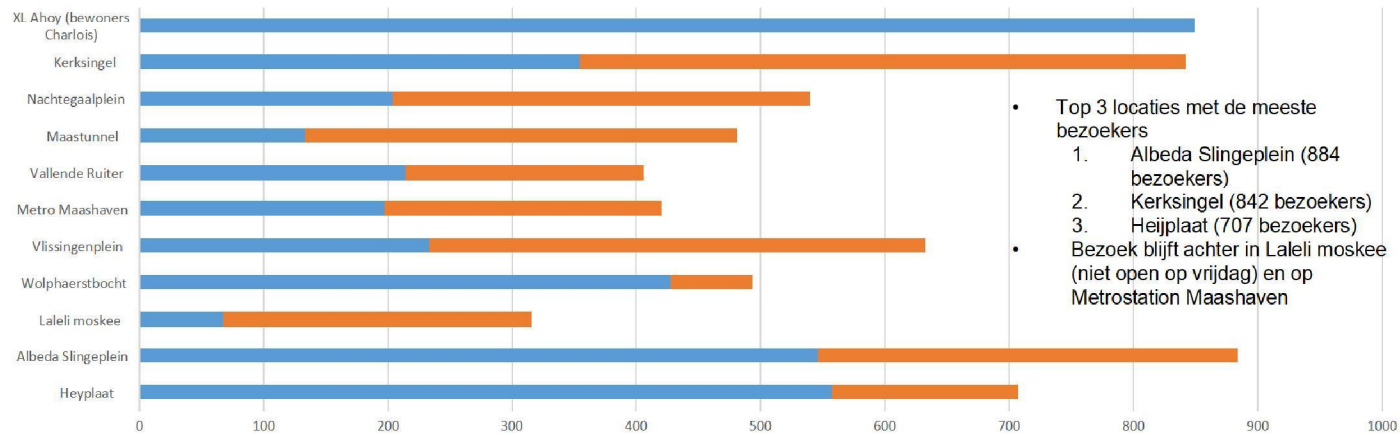
Aantal bezoekers 10 testlocaties + XL-testlocatie Ahoy (alleen bewoners Charlois)



Totaal aantal bezoekers per testlocatie en type afspraak

Totaal aantal bezoekers en onderverdeling naar type afspraak, per testlocatie

RGT project Charlois - 26 jan t/m 16 feb 2021



Pilot Charlois



GGD
Rotterdam-Rijnmond

GHOR
ROTTERDAM - RIJNMOND

Voortgang gedragsonderzoek

Totaal aantal afgenomen interviews	457
Waarvan getest	113
Waarvan niet-getest	363

- Streven → 500 getest & 500 niet-getest

Eerste conclusies

- Tot nu toe 13 testdagen (locaties 3 dagen gesloten door rellen en sneeuwval)
- Van 9 tot 15 februari maar 7 locaties geopend i.v.m. winterweer (alle testbussen gesloten)
- Totaal 6.570 bezoekers (26 jan t/m 16 feb)
- Aantallen bezoekers per dag varieert tussen 225 en 681; gemiddelde 505 bezoekers/dag
- Gemiddeld komt 58% met een afspraak en 42% zonder afspraak, maar sterke variatie tussen testlocaties:
 - Laleli moskee: 21% op afspraak
 - Wolphaertsbocht: 87% op afspraak

Eerste lessen

- Aandacht voor verdeling afspraak/inloop op de verschillende locaties: betere verdeling van testen op afspraak over locaties en duidelijke communicatie bij inlooplocaties.
- Bijsturen op meer enquêtes van testers → meer enquêteurs bij de testlocaties
- Voor het verhogen van het aantal testen per dag maximaal inzetten op communicatie: flyer toegevoegd aan communicatieset