



Ministerie van Infrastructuur  
en Waterstaat

## Beeld van mobiliteitsontwikkelingen

Update t/m wo 10 maart  
(begin wk 10 2021)

Programmadirectie COVID IenW



Update sinds  
vorige week

## Highlights mobiliteitsontwikkelingen (wk 10, t/m wo 10 mrt)

- Het **personenverkeer** op hoofdwegen en het **OV-gebruik** ligt begin wk 10 **iets hoger** dan in wk 9. Het ligt ook iets hoger dan vóór ingaan van de avondklok, wat o.a. verband houdt met het gedeeltelijk opengaan van V.O./MBO (m.n. bij het OV). Hierdoor is het verkeer m.n. in de ochtendspits toegenomen.
- Het aantal **winkelverplaatsingen** vertoont een **licht stijgende trend**, wat mogelijk verband houdt met de verruiming van winkelmogelijkheden. Het aantal **passanten** in winkelstraten blijft vooralsnog wel **stabiel** laag.
- Het **internationale verkeer** (internationale trein, vliegen, wegverkeer) is de afgelopen week **redelijk stabiel** en ligt rond het niveau van vlak vóór het winterweer.
- De mobiliteit tijdens “**avondklokuren**” ligt **nog steeds duidelijk lager** dan vóór invoering van de avondklok.



Update sinds  
vorige week

## Samenvatting hoofdthema's

- o Het niveau van het **personenverkeer op het hoofdwegennet** ligt begin wk 10 **iets boven** dat van wk 9 (79% vs 75% t.o.v. 2019). In vergelijking met vóór de voorjaarsvakantie is –mogelijk o.a. door gedeeltelijk open gaan van V.O. en MBO– het verkeer in de ochtendspits gestegen. Afgelopen weekend lag het niveau iets hoger dan het weekend ervoor (74% v.s. 68%). Het verkeer tussen 21u en 4u ligt nog duidelijk lager dan vóór ingaan van de avondklok (ca. -40% op werkdagen, -60% in weekend) (Data: NDW).
- o Ook het **OV-gebruik** (check-ins) ligt op ma-wo in wk 10 **iets hoger** dan op dezelfde dagen in wk 9 (ca. 33-38% vs 32-35% t.o.v. 2019). Sinds het gedeeltelijk open gaan van V.O./MBO is het verkeer in de ochtendspits duidelijk gestegen. Het aantal check-ins tijdens 'avondklokuren' ligt nog duidelijk lager dan vóór invoering van de avondklok (ca. -65% op werkdagen, -75% weekend) (Data: Translink).
- o Het aantal **thuisblijvers** ligt begin wk 10 iets hoger dan in wk 9; ook afgelopen weekend bleven **iets meer mensen thuis**. Het niveau ligt rond dat van vlak vóór de lockdown (14 dec). Seizoenseffecten kunnen hier ook spelen (Data: NVP).
- o Het aantal **verplaatsingen voor werk** lag begin wk 10 **ongeveer gelijk** aan dezelfde dagen in wk 9 (ca. 68% t.o.v. begin mrt 2020) en ligt iets hoger dan van vóór de voorjaarsvakantie (toen ca. 65%), mogelijk onder invloed van lichte versoepelingen (zoals open gaan van scholen). Tijdens de intelligente lockdown lag het rond 55-60%<sup>1</sup> (Data: NVP).
- o Het aantal **supermarktverplaatsingen** is de laatste tijd **vrij stabiel** rond 100% (t.o.v. begin maart 2020) op werkdagen en rond 110% in het weekend. Tijdens de intelligente lockdown lag dit op 80-90% op werkdagen en 70-80% in het weekend (Data: NVP).
- o **Winkelverplaatsingen** vertonen een **licht stijgende trend**; mogelijk houdt dit verband met de verruiming rond winkelen (click & collect in wk 6 en winkelen op reservering in wk 9). Het aantal **passanten** in winkelstraten blijft nog wel op een **stabiel** laag niveau.
- o Het aantal **onderwijsverplaatsingen** ligt momenteel rond 65-70% t.o.v. begin maart 2020. Vóór het winterweer (nog geen scholen open) lag dit nog rond 40% (Data: Translink).
- o Het niveau van het **grensverkeer op hoofdwegen** lag begin wk 10 voor zowel Duitsland als België **minimaal hoger** dan de week ervoor. Ook afgelopen weekend was er een lichte stijging. Voor Duitsland ligt het rond het niveau van vóór het winterweer. Het grensverkeer met België ligt nog wat lager dan vóór 27 jan (wk 4, ingaan maatregelen tegengaan niet-essentiële reizen) (Data: NDW).
- o Het aantal **vliegpassagiers** (incl. transferpassagiers) lag in de week van 1 t/m 8 mrt op ca. 11% t.o.v. 2019, **ongeveer gelijk** aan de week ervoor (toen: 12%). Na een periode met duidelijke daling vanaf wk 2 (vermoedelijk door beperkende maatregelen) ligt het aantal vluchten en passagiers de afgelopen weken op een vrij stabiel (laag) niveau (Data: Schiphol).

3

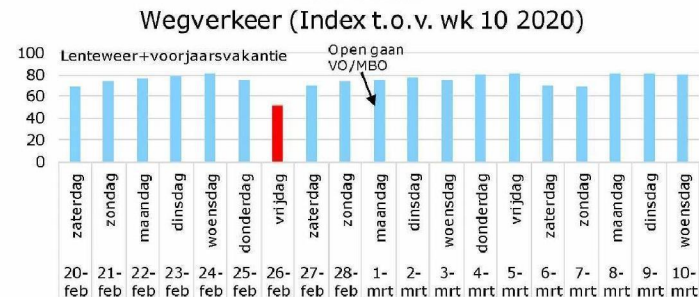
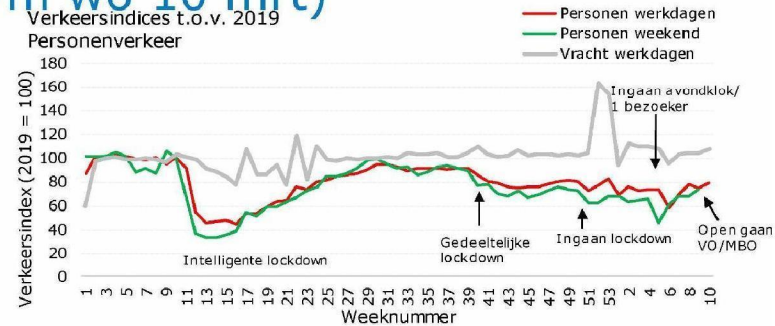
<sup>1</sup>Het aantal verplaatsingen voor werk betreft woon-werkverplaatsingen, maar ook andere werkgerelateerde verplaatsingen. Als iemand tijdelijk werkloos thuis zit telt dit ook mee.



Update sinds  
vorige week

## Wegverkeer hoofdwegen (wk 9, t/m wo 10 mrt)

- Het niveau van het **personenverkeer op hoofdwegen**<sup>1</sup> t.o.v. 2019 lag begin wk 10 (t/m wo) op werkdagen **iets hoger** dan in wk 9 (resp. 79% vs. 74% t.o.v. 2019 in wk 9). Ook op dagniveau (fig onder) was afgelopen ma-wo (na de voorjaarsvakantie) een minimale stijging zichtbaar t.o.v. de week ervoor. Het niveau ligt momenteel minimaal boven dat van vóór het winterweer en de avondklok (toen ca 73-74%), en nadert het niveau van vóór de lockdown (toen rond 80%).
- Recente lichte versoepelingen zoals het open gaan van VO/MBO zijn mogelijk van invloed op de lichte stijging.
- Afgelopen weekend lag het niveau t.o.v. 2019 weer hoger dan het weekend ervoor (op 74% t.o.v. 2019, was 68% in wk 8). Op dagniveau (fig onder) was een vrij stabiel beeld zichtbaar<sup>2</sup>. Ook het weekendniveau ligt hoger vóór het winterweer (rond 64-65%) en ligt rond dat van vóór de lockdown (73-74%).
- Ter vergelijking: tijdens de intelligente lockdown lag het wegverkeer tussen de 30-50% t.o.v. 2019<sup>3</sup>.
- Het niveau van het vrachtverkeer stijgt weer licht en nadert dat van wk 2-5 (ca. 109% t.o.v. 2019)<sup>4</sup>.



\*Op vrijdag 26 feb was er een dataprobleem

Data: NDW

<sup>1</sup>Personenverkeer betreft alle voertuigen die korter zijn dan 5,6m. Vrachtverkeer betreft voertuigen die langer zijn dan 12,2m. Hoofdwegen betreffen alle snelwegen in Nederland.

<sup>2</sup>In wk 9 van 2021 was de voorjaarsvakantie ten einde, maar in 2019 was het in wk 9 nog voorjaarsvakantie. Dit maakt het verschil wat lastig te duiden.

<sup>3</sup>Mogelijk spelen aspecten als iets minder thuiswerken dan aan het begin van de crisis en 'corona moeheid' hier een rol. Het betreft hier echter deels speculaties.

<sup>4</sup>Tijdens de kerstperiode was tijdelijk een piek zichtbaar (mogelijk vanwege het anders vallen van kerstdagen, voorbereiding op vakantiedagen en ontwikkelingen rond het VK).



Update sinds  
vorige week

## Wegverkeer: spreiding (wk 10, t/m wo 10 mrt)

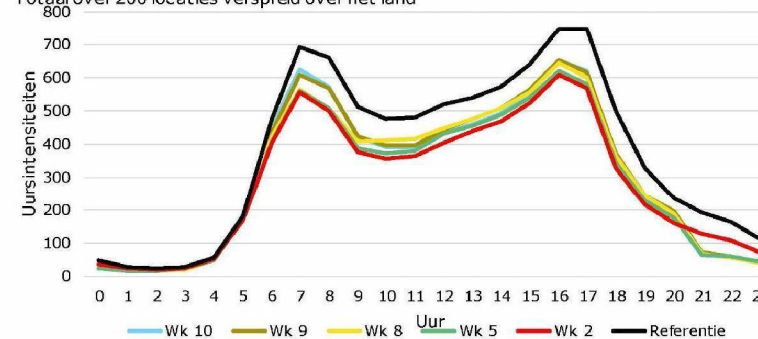
### WERKDAGEN

- Begin wk 10 ligt het niveau in de ochtendspits minimaal hoger dan in wk 9 (+3%). Op de meeste andere momenten lag het niveau ongeveer gelijk of iets lager.
- In vergelijking met vóór het winterweer (wk4/wk 5) ligt het verkeer op de meeste momenten wat hoger, met name tijdens de ochtendspits (+ ca. 10-15%). Dit houdt mogelijk verband met het (gedeeltelijk) opengaan van basisscholen/opvang (wk 6) en V.O./MBO (wk 9).
- De intensiteit tijdens avondklokuren ligt begin wk 10 ca. 39% lager dan vóór ingaan van de avondklok (wk 2/3).
- Momenteel worden op werkdagen ca. 3% van de reizen gedurende de avondklokuren gemaakt. Voor invoering van de avondklok lag dit rond 6%.

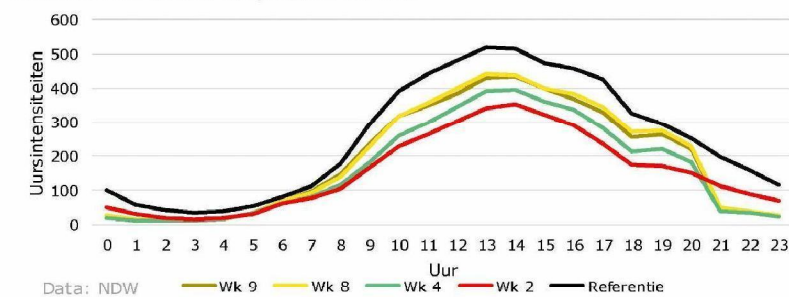
### WEEKEND

- Afgelopen weekend lag het niveau nagenoeg gelijk aan het weekend ervoor, zowel overdag als tijdens avonduren.
- In totaal werd afgelopen weekend ca. 4% van de reizen gedurende de avondklokuren gemaakt. Voor invoering van de avondklok lag dit rond 11%.
- De intensiteit tijdens avondklokuren lag afgelopen weekend 57% lager dan vóór ingaan van de avondklok (wk 2).

Gemiddelde intensiteiten per uur **WERKDAGEN**  
Totaal over 200 locaties verspreid over het land



Gemiddelde intensiteiten per uur **WEEKEND**  
Totaal over 200 locaties verspreid over het land



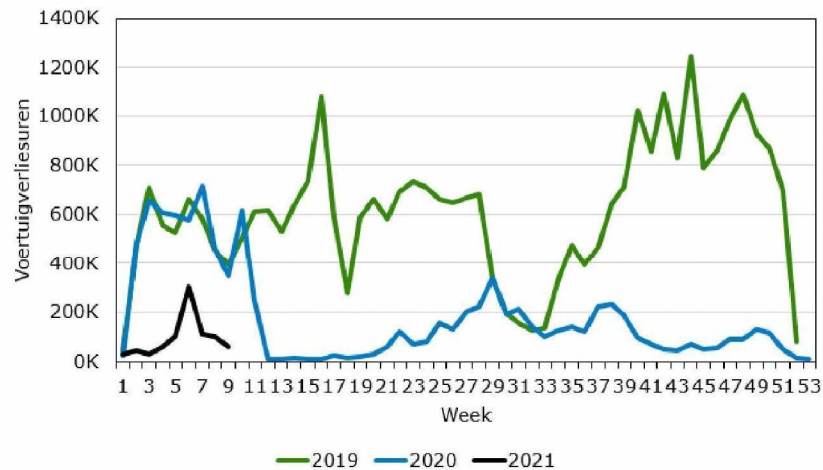
Data: NDW



Update sinds  
vorige week

## Wegverkeer: reistijdverlies (wk 9 t/m zo 7 mrt)

Ontwikkeling reistijdverlies



- In week 9 is de vertraging weer gedaald t.o.v. week 8: het lag 84% lager dan in dezelfde week in 2019 en 82% lager dan in 2020.
- In februari 2021 was de totale hoeveelheid vertraging op het hoofdwegennet 71% lager dan in 2019 en 2020; in januari was dit 93% lager. Het verschil heeft grotendeels te maken met het winterweer waardoor er begin februari relatief veel voertuigverliesuren waren.

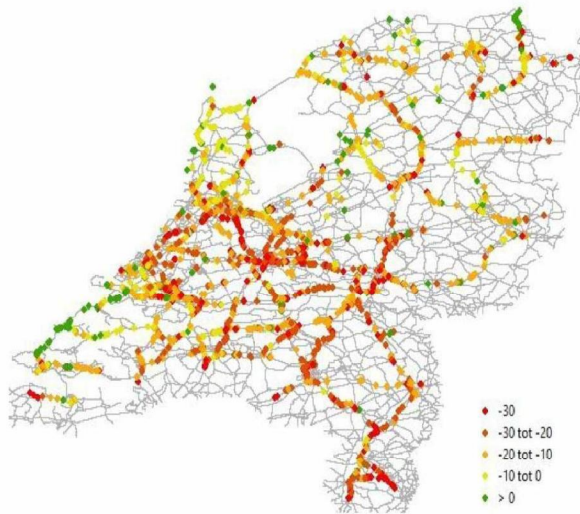
Data: NIS-Rijkswaterstaat



Geen update

## Wegverkeer regionaal netwerk (wk 8)

Ontwikkeling wegverkeer t.o.v. 2019 (beeld van wk 8)



- **T.o.v. wk 8 2019** ligt de **verkeersdruk** op vrijwel alle plekken in het netwerk **lager** (geel, oranje en rood). Met name op de doorgaande wegen en in centraal gebied is de daling groot. Dit laatste heeft mogelijk deels te maken met de regionale verdeling van werk<sup>1</sup>.

Data: NDW

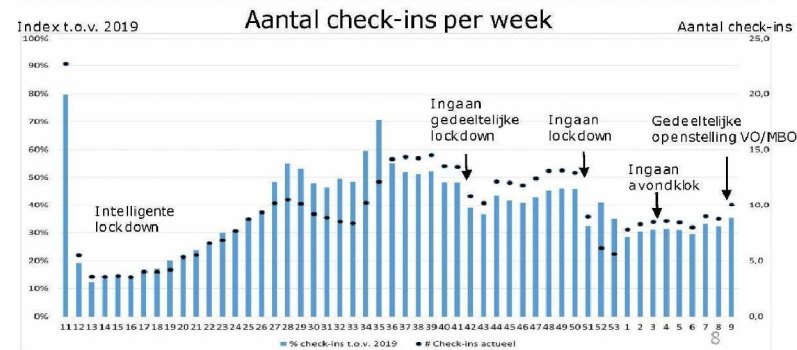
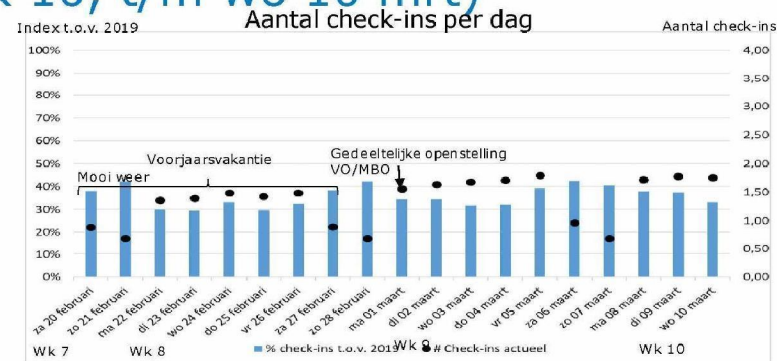
<sup>1</sup>In de meer centrale gebieden van Nederland ligt het aandeel werkenden in sectoren als ICT en communicatie, (zakelijke en financiële) dienstverlening en openbaar bestuur en overheidsdiensten wat hoger. In dit soort sectoren liggen de mogelijkheden voor thuiswerken wat hoger.



Update sinds  
vorige week

## Openbaar vervoer- check ins (wk 10, t/m wo 10 mrt)

- Op ma-wa van wk 10 ligt het aantal **check-ins iets hoger** dan op ma-wa van wk 9 (ca. 33-38% vs 32-35% t.o.v. 2019 in wk 9). Afgelopen weekend lag het niveau op zaterdag hoger dan het weekend ervoor; op zondag bleef het vrij gelijk (ca 43 en 41% in wk 9 vs 38 en 42% in wk 8 2019).
- Het niveau ligt momenteel hoger dan in de weken voor ingaan van de voorjaarsvakantie en het winterweer; in week 2-4 lag het niveau rond 30-31%. Met name het (beperkt) opengaan van VO en MBO is hierop waarschijnlijk van invloed. Het niveau ligt nog wel onder dat van vóór ingaan van de lockdown (toen rond 40-45%).
- Het huidige niveau (wk 7) is vergelijkbaar met dat van medio juni 2020 (na de versoepelingen van 11 mei en 1 juni). Ter vergelijking: tijdens de intelligente lockdown daalde het OV-gebruik naar ca. 15% t.o.v. 2019. De daling t.o.v. 2019 is sterker op werkdagen dan in het weekend.
- Het aantal meldingen van te drukke voertuigen is beperkt. Vaak kunnen deze gekoppeld worden aan rituitval of weersomstandigheden. Wel wordt geconstateerd dat druktebeleving vanuit reizigers en medewerkers anders is dan de regels in het OV protocol. Reizigers en medewerkers ervaren het OV snel als te druk wanneer niet de 1,5m afstand aangehouden kan worden. Dit zorgt voor klachten bij de vervoerders.



Data: Translink



Update sinds  
vorige week

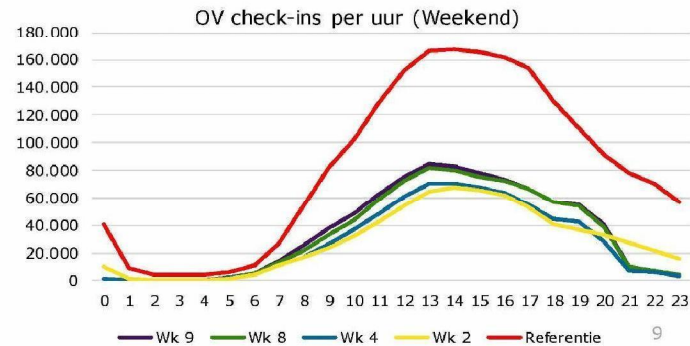
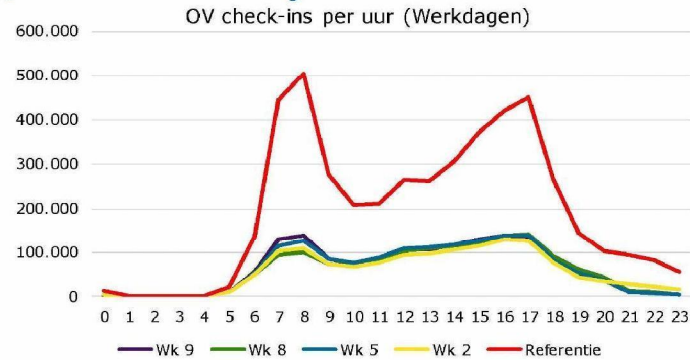
## Openbaar vervoer naar tijd (wk 9, t/m zo 7 mrt)

### Werkdagen

- In wk 9 is het aantal check-ins t.o.v. werkdagen de week ervoor **over de gehele dag** gestegen. M.n. in de ochtendspits (tussen 7 en 9) is een stijging zichtbaar (ca. 40%), die waarschijnlijk verband houdt met het einde van de voorjaarsvakantie 2021 en (gedeeltelijk) opengaan van scholen. V.O./MBO-studenten en werkenden hebben een vrij groot aandeel in de ochtendspits. In de avondklokuren lag het aantal check-ins in wk 9 ca. 12% lager dan de week ervoor.
- Ten opzichte van de werkweek vóór het winterweer (wk 5) is een stijging van 10-15% zichtbaar in de ochtendspits en een lichte stijging tijdens avondklokuren (+4%).
- In vergelijking met de week vóór invoering van de avondklok ligt het OV-gebruik in wk 9 tijdens 'avondklokuren' op werkdagen ca. 65% lager.
- Ondanks de stijging in de ochtendspits ligt het niveau nog duidelijk onder dat van 2019 (referentie).

### Weekenddagen

- Afgelopen weekend lag het niveau **over de hele dag iets hoger** dan vorig weekend. Ook tijdens avonduren was er een lichte stijging (+3%).
- In vergelijking met de week vóór de avondklok lag het OV-gebruik afgelopen weekend tijdens 'avondklokuren' ca. 70-75% lager.

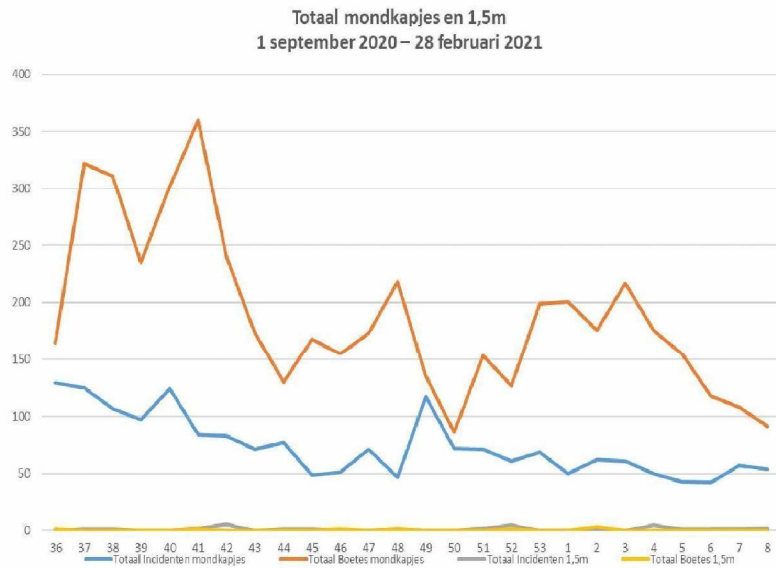


Data: Translink



Update sinds  
vorige week

## OV: Incidenten en boetes sinds 1 juli (wk 8 t/m zo 28 feb)



- De **dalende** trend van **boetes** voor mondkapjes zet zich door.
- Het aantal **incidenten** rond mondkapjes is de afgelopen tijd vrij **stabiel**.

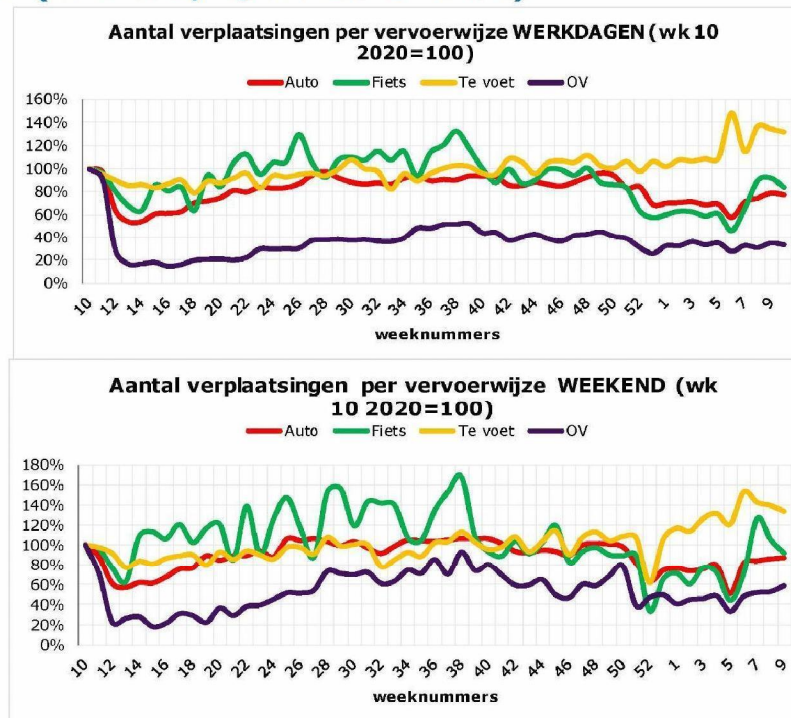
Data: Vervoerders



Update sinds  
vorige week

## Verplaatsingen per vervoerwijze (wk 10, t/m di 9 mrt)

- Het aantal **auto en OV-verplaatsingen** ligt begin wk 10 **nagenoeg gelijk** aan wk 9. Voor **fiets en loop**verplaatsingen is een **licht dalende** trend te zien. Er is hier vooralsnog geen effect waarneembaar van het recent verruimen van winkel mogelijkheden en contactberoepen (in wk 9)<sup>1</sup>. Afgelopen weekend was een zelfde patroon zichtbaar.
- Het niveau ligt momenteel voor alle vervoerwijzen hoger dan in de weken vóór ingaan van het winterweer (en ook hoger dan vóór ingaan avondklok) op werkdagen en in het weekend. Mogelijk spelen de lichte versoepelingen in maatregelen een rol.
- Het aantal auto en OV-verplaatsingen ligt momenteel nog lager dan vóór ingaan van de lockdown (14 dec). Het aantal fiets en loopverplaatsingen ligt hoger. Hier spelen seizoenseffecten waarschijnlijk ook een rol.
- Het niveau van alle vervoerwijzen ligt momenteel hoger dan tijdens de intelligente lockdown. Het aantal loopverplaatsingen ligt hoger dan dezelfde week vorig jaar.



Data: Nederlands Verplaatsingspanel (NVP)

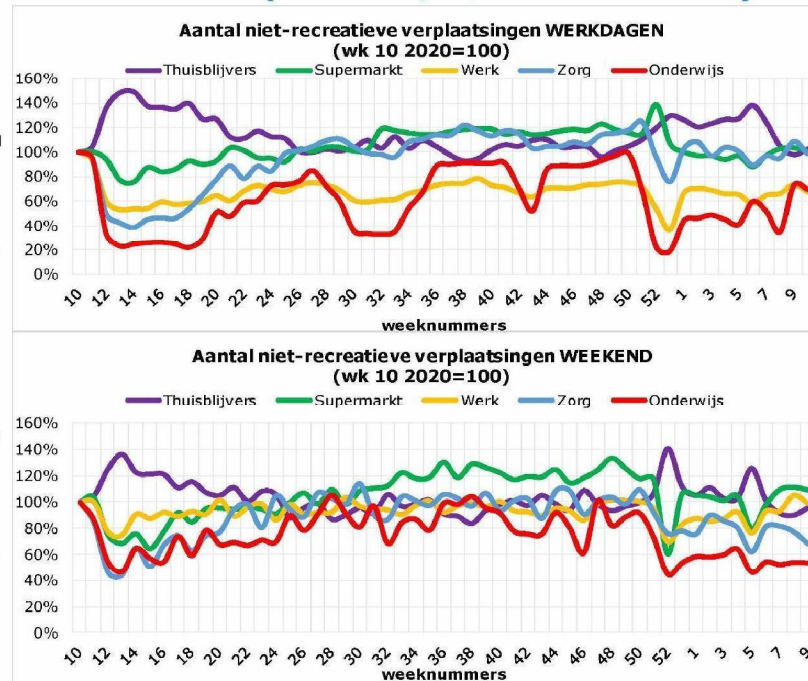
<sup>1</sup>Gezien voor veel winkelverplaatsingen en bezoeken aan zogenaamde contactberoepen vaak relatief korte afstanden worden afgelegd, is hier vooral een effect op fietsen en lopen te verwachten.



Update sinds  
vorige week

## Ontwikkeling niet-recreatieve activiteiten (wk 10, t/m di 9 mrt)

- Het aantal mensen dat op een gemiddelde dag thuis blijft ("thuisblijvers") ligt begin wk 10 iets hoger dan in wk 9. Ook afgelopen weekend **bleven iets meer mensen thuis**. Er zijn momenteel iets minder thuisblijvers dan vóór ingaan van de lockdown (14 dec). Seizoensinvloeden kunnen hier ook spelen. Het niveau ligt duidelijk lager dan tijdens de intelligente lockdown (begin crisis).
- Het aantal **verplaatsingen voor werk** ligt begin wk 10 rond 68%, **ongeveer gelijk** aan ma en di van wk 9. Voor het winterweer lag het niveau rond 65%; mogelijk dat de lichte versoepelingen (rond winkelen, scholen open) iets meer werkverplaatsingen veroorzaken. Tijdens de intelligente lockdown lag het rond 55-60%<sup>1</sup>.
- Het aantal **supermarktverplaatsingen** is de laatste tijd redelijk **stabiel**. Op werkdagen ligt het rond de 95-100%, in het weekend rond 105-110%). Tijdens de intelligente lockdown lag dit op 80-90% (werkdagen) en 70-80% (weekend).
- Het niveau van **onderwijsverplaatsingen**<sup>2</sup> ligt begin wk 10 (ma en di) **ongeveer gelijk** aan ma en di van wk 9 (rond 65-70% t.o.v. begin mrt 2020). Het ligt duidelijk hoger dan voor gedeeltelijk open gaan van de scholen (toen rond 40%).



12

<sup>1</sup>Het aantal verplaatsingen voor werk betreft woon-werkverplaatsingen, maar ook andere werkgerelateerde verplaatsingen. Als iemand tijdelijk werkloos thuis zit telt dit ook mee.

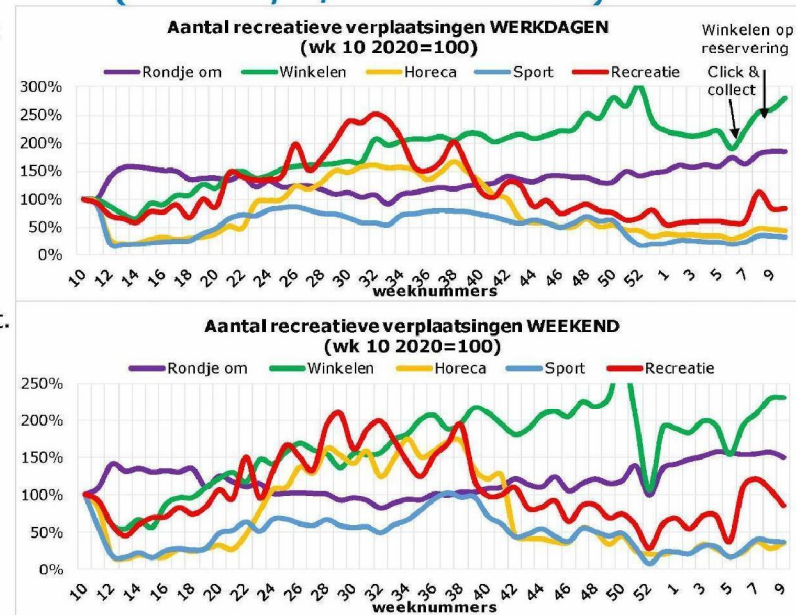
<sup>2</sup>Het panel registreert enkel mensen van 16 jaar en ouder. Daarom wordt het aantal onderwijsverplaatsingen naar verwachting maar beperkt beïnvloed opening van de basisscholen en kinderopvang.



Update sinds  
vorige week

## Ontwikkeling recreatieve activiteiten (wk 10, t/m di 9 mrt)

- Het aantal **winkelverplaatsingen**<sup>1</sup> laat de afgelopen weken op werkdagen en in het weekend een **stijgende trend** zien. Mogelijk is hier een verband zichtbaar met de lichte verruiming van winkelmogelijkheden sinds wk 6 (click&collect) en wk 9 (winkelen op reservering).
- Het **rondje om** is de afgelopen weken **vrij stabiel**; het niveau ligt boven dat van de intelligente lockdown.
- Het niveau van **recreatieve verplaatsingen** ligt begin wk 10 op **werkdagen** nagenoeg **gelijk** aan dat van wk 9; afgelopen **weekend** was een **daling** zichtbaar. Mogelijk dat het einde van de voorjaarsvakantie (wk 8) hier een rol speelt.
- **Sportverplaatsingen** laten de afgelopen weken zowel op werkdagen als in het weekend een **vrij stabiel** beeld zien. **Ditzelfde** geldt voor het aantal **horecaverplaatsingen**.
- Begin wk 10 lag het niveau voor alle activiteiten hoger dan vlak voor ingaan van het winterweer (en vóór ingaan avondklok) en hoger dan tijdens de intelligente lockdown.



Data: Nederlands Verplaatsingspaneel (NVP)

<sup>1</sup>De gegevens zijn gebaseerd op automatische smartphone registratie. Bij winkelverplaatsingen gaat het volgens de leverancier om verplaatsingen naar plekken die op de kaart (open street map) als "shop" staan gedefinieerd. Dit zijn bijvoorbeeld kledingwinkels, maar ook bouwmarkten, slagers, boekhandels, etc. Met algoritmes wordt ook getracht een onderscheid te maken tussen winkelpersoneel (geen winkel-, maar werkverplaatsing) en "bezoekers" (winkelverplaatsing). Het verschil tussen supermarkten en andere winkels is door automatische tracking soms lastig te maken (bijvoorbeeld wanneer een supermarkt zich in of nabij een winkel of winkelcentrum bevindt). Ook worden de achterliggende kaarten waarmee het motief wordt bepaald regelmatig ge-updated. Hierdoor dient rekening te worden gehouden met een (kleine) foutmarge. Er wordt voortdurend gewerkt aan het verbeteren van de algoritmes om het motief van de verplaatsing in te schatten.

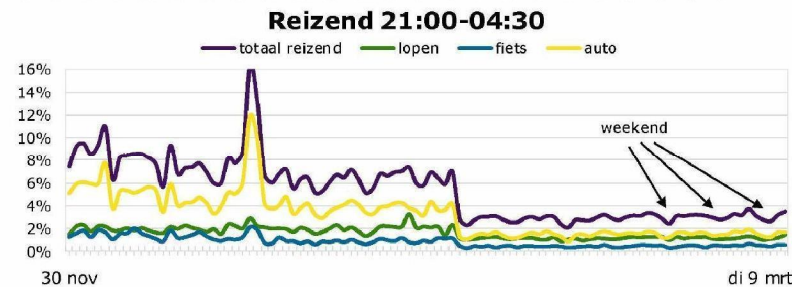
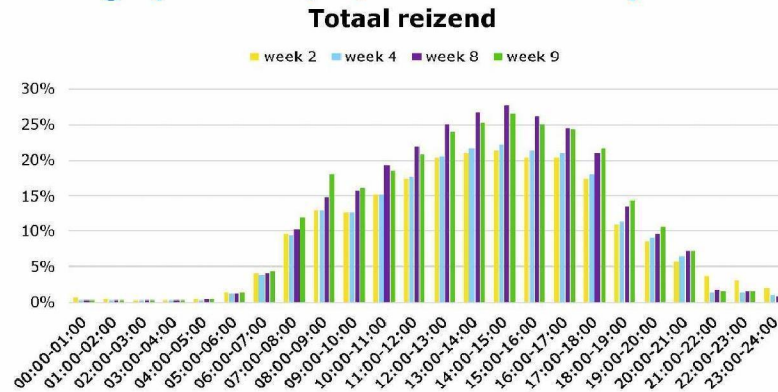
<sup>2</sup>Dit betreft hier verplaatsingen naar natuur, hotels/campings en attracties.



Update sinds  
vorige week

## Verplaatsingen naar tijd van de dag (wk 10, t/m di 9 mrt)

- Het **aandeel reizende** respondenten (fig boven) lag in wk 9 tijdens de spitsmomenten **iets boven** dat van wk 8; tijdens de daluren (10-17u) lag het er iets onder. Het verschil wordt waarschijnlijk verklaard door het einde van de voorjaarsvakantie (wk 7 en 8).
- Het aandeel reizenden lag in wk 9 op vrijwel alle momenten wat hoger dan in de week vóór het winterweer (wk 4) en vóór invoering van de avondklok (wk 2, m.u.v. de avondkloktijden).
- Het aandeel **reizende respondenten tussen 21u en 4.30u** is na invoering van de avondklok sterk gedaald van ongeveer 7% naar 3% op werkdagen. In het weekend betrof het een daling van ong. 6% naar 2,5%. Sinds de invoering van de avondklok is het niveau **vrij stabiel**.

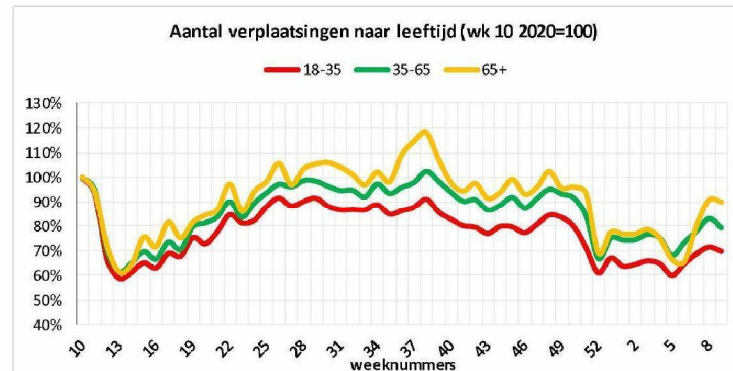
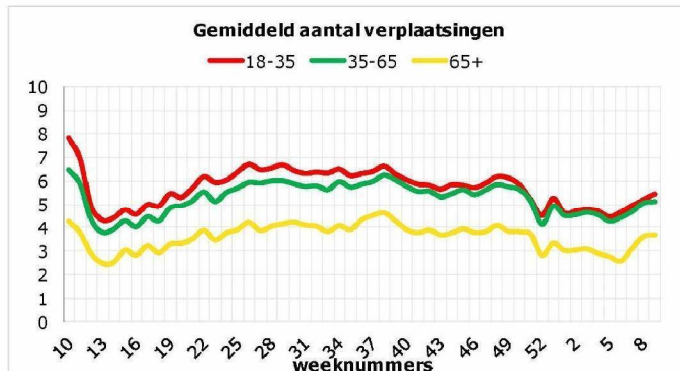


Data: Nederlands Verplaatsingspanel (NVP)



Geen update

## Verplaatsingen naar leeftijd (wk 9, t/m di 2 mrt)



Data: Nederlands Verplaatsingspanel (NVP)

- **Jongere respondenten<sup>1</sup>** maken **gemiddeld wat meer verplaatsingen** dan de oudste groep (65+) (fig links). Het niveau van verplaatsingen is voor de oudere groepen wel wat minder gedaald t.o.v. begin maart 2020 (fig rechts). Corona lijkt dus een groter effect te hebben op de normale verplaatsingsfrequentie van jongere groepen dan van oudere groepen.
- Voor alle groepen geldt dat het niveau momenteel iets hoger ligt dan vóór ingaan van het winterweer en vóór de avondklok, iets lager dan vóór ingaan van de lockdown en hoger dan tijdens de intelligente lockdown.

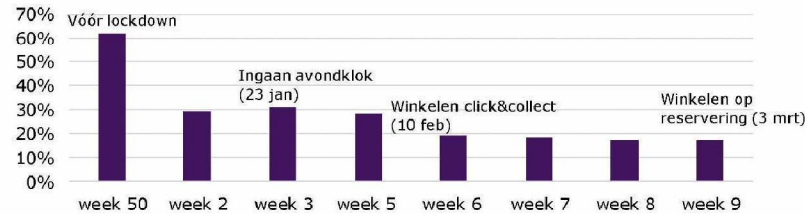
<sup>1</sup>Het panel bestaat uit respondenten van 16 jaar en ouder. De groep 16-25 is duidelijk ondervetegenwoordigd. Relatief het grootste deel van de groep jongere respondenten betreft degenen in de leeftijd van 25-35 jaar.

Update sinds  
vorige week

## Passanten en parkeren (wk 9, t/m zo 7 mrt)

- Het niveau van **passanten** in winkelgebied ligt de afgelopen weken op een **vrij stabiel laag** niveau (Bureau RMC, fig boven). Het niveau lag in wk 9 op 17% t.o.v. 2020. Hier lijkt vooralsnog geen effect van click & collect (wk 6 ingegaan) of winkelen op reservering (wk 9 ingegaan) zichtbaar.
- Het aantal **parkeertransacties** via Parkmobile is wel **verder gestegen** en ligt momenteel duidelijk hoger dan vóór ingaan van de avondklok/1 bezoeker. Ook ligt duidelijk hoger dan in de eerste wk van de lockdown (wk 51, +18%).
- T.o.v. wk 8 is in wk 9 m.n. het aantal parkeertransacties overdag toegenomen (+8% overdag); in de avond was juist een lichte daling zichtbaar (-4%).
- T.o.v. wk 2 (vóór avondklok) lag het niveau in wk 9 tijdens avonden duidelijk lager (-52% t.o.v. wk 2); overdag was een toename zichtbaar (+27%).

Aantal passanten t.o.v. 2019/2020



Data: Bureau RMC

### Trend in parkeertransacties Top 5 steden totaal (A'dam, R'dam, Den Haag, Utrecht, Eindhoven) en rest van NL



Data: ParkMobile

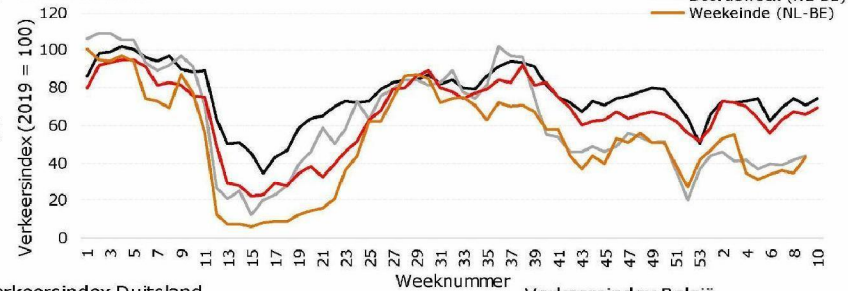


Update sinds vorige week

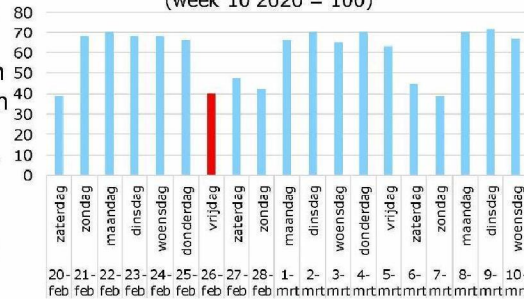
## Grensverkeer hoofdwegen (wk 9, t/m wo 10 mrt)

- Het grensverkeer via hoofdwegen<sup>1</sup> met Duitsland en België ligt begin wk 10 **minimaal hoger** dan in wk 9. Ook in het weekend was een lichte stijging zichtbaar.
- Voor Duitsland ligt het niveau momenteel rond 75% t.o.v. 2019; vorige week kwam dit uit op 71%. Het niveau ligt ongeveer gelijk aan dat van wk 2-5. Afgelopen weekend lag het niveau rond 43%. Ook dat is ongeveer gelijk aan dat van vóór het winterweer (toen: 41-42%).
- Voor België ligt het niveau momenteel op werkdagen rond 69% t.o.v. 2019. Het niveau ligt nog iets onder dat van wk 2-3 (vóór invoering van maatregelen rond niet-essentieel reizen op 27 jan jl, toen 70-72%). Afgelopen weekend lag het rond 43%. Dit is nog duidelijk lager dan vlak voor de reisbeperkingen van 27 jan jl, toen ca. 55%).
- Het niveau ligt voor beide landen hoger dan tijdens de intelligente lockdown.
- Zo'n 30 á 40% van het grensverkeer betreft op werkdagen vrachtverkeer; in het weekend is dat zo'n 5-15%.

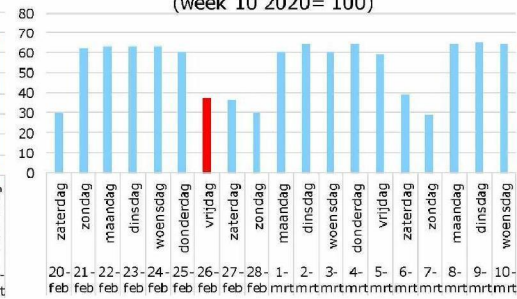
Verkeersindices 2020 t.o.v. 2019  
Grensverkeer



Verkeersindex Duitsland  
(week 10 2020 = 100)



Verkeersindex België  
(week 10 2020 = 100)



\*Op vrijdag 26 feb was er een dataprobleem  
Data: NDW

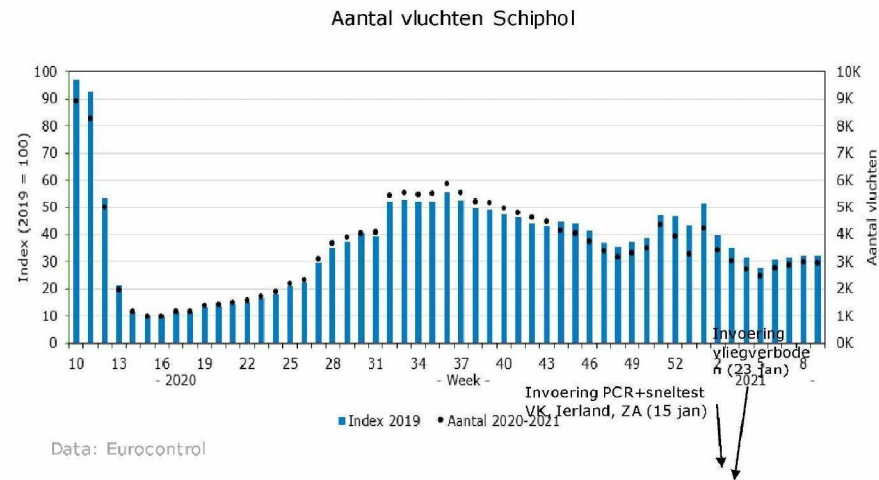
<sup>1</sup>Het grensverkeer op hoofdwegen wordt bepaald aan de hand van tellussen op hoofdwegen nabij de grens met België en Duitsland. Het grensverkeer via andere wegen die de grens over gaan wordt hierin dus niet meegenomen.



Update sinds  
vorige week

## Luchtvaart (wk 10, t/m ma 8 mrt )

- Het **aantal vluchten** op Schiphol was afgelopen week ongeveer gelijk aan de weer ervoor. Het niveau ligt nu rond 32%, wat nagenoeg gelijk is aan de weken ervoor.
- In wk 5-6 was - waarschijnlijk onder invloed van het winterweer- een kleine dip zichtbaar; met name op 7 feb (wk 5 start winterweer) werden veel vluchten gecancelld (waardoor het niveau lager uitviel).
- Het niveau van het vliegverkeer ligt momenteel duidelijk lager dan aan het begin van het jaar. De daling houdt mogelijk verband met de invoering van de verplichte antigeentest en het inreisverbod<sup>1</sup>.



<sup>1</sup>Met ingang van 9 maart is het vliegverbod met de VK opgeheven. Dit zit nog niet in deze data.



## Verantwoording

De gegevens zijn afkomstig van:

- Translink (voor het OV)
  - Translink verzorgt alle transacties met de OV-chipkaart voor alle vervoersbedrijven in Nederland.
- NDW (voor het wegverkeer)
  - In NDW werken 19 overheden samen aan het inwinnen, opslaan en distribueren van wegverkeersgegevens. De gegevens worden ingezet voor effectief verkeersmanagement, gerichte verkeersinformatie en treffende verkeerskundige analyses.
- Het Nederlands verplaatsingspanel (voor aantal verplaatsingen, afstanden en motieven)
  - Het NVP is een grootschalige private informatiebron over verplaatsingsgedrag, motieven en achtergrondkenmerken van Nederlanders. Met toestemming van de panelleden wordt via een smartphone-app bijgehouden wanneer, hoe, waar en met welk vervoermiddel ze zich verplaatsen.
- Eurocontrol en Schiphol
- Parkmobile
- NS International