



Ministerie van Infrastructuur
en Waterstaat

Beeld van mobiliteitsontwikkelingen

Update t/m wo 3 maart
(begin wk 9 2021)

Programmadirectie COVID IenW



Beeld van mobiliteitsontwikkelingen (wk 9, t/m wo 3 mrt)

Het niveau van mobiliteit ligt begin wk 9 (na de voorjaarsvakantie) iets hoger dan vóór ingaan van het winterweer (en de avondklok). Door het einde van de vakantie en gedeeltelijk opengaan van V.O./MBO is het wegverkeer en m.n. het OV-gebruik tijdens de ochtendspits gestegen. De mobiliteit tijdens "avondklokuren" ligt nog steeds duidelijk lager dan vóór invoering van de avondklok.

- Het niveau van het **wegverkeer op het hoofdwegennet** ligt de eerste dagen van wk 9 (na de voorjaarsvakantie) op werkdagen iets boven dan van vóór het winterweer en vóór de avondklok (75% vs 73-74% t.o.v. 2019). Het verkeer is m.n. toegenomen tijdens de ochtendspits. Afgelopen weekend lag het niveau rond 68% (vóór winterweer en avondklok rond 64-65%). Wel ligt de intensiteit tussen 21u en 4u duidelijk lager dan vóór ingaan van de avondklok (momenteel ca. -40% op werkdagen, -60% in weekend) (Data: NDW).
- Het **OV-gebruik** (check-ins) ligt begin wk 9 iets hoger dan vóór het winterweer en de avondklok (ca. 34% vs 31-32% t.o.v. 2019). M.n. in de ochtendspits ligt het OV-gebruik hoger, waarschijnlijk door het gedeeltelijk open gaan van V.O./MBO. Wel ligt het aantal check-ins tijdens 'avondklokuren' sinds invoering van de avondklok duidelijk lager (ca. -65% op werkdagen, -75% weekend) (Data: Translink).
- Het aantal **thuisblijvers** ligt momenteel zowel op werkdagen als in het weekend lager dan in week vóór ingaan van de avondklok. Seizoenseffecten kunnen hier ook spelen (Data: NVP).
- Het aantal **verplaatsingen voor werk** lag begin wk 9 rond het niveau van vóór het winterweer (ca. 65% t.o.v. begin maart 2020). Tijdens de intelligente lockdown lag het rond 55-60%¹ (Data: NVP).
- Het aantal **supermarktverplaatsingen** is de laatste tijd vrij stabiel rond 100% t.o.v. begin maart 2020 op werkdagen. Afgelopen weekend lag het niveau net als het weekend ervoor rond 110%. Tijdens de intelligente lockdown lag dit op 80-90% op werkdagen en 70-80% in het weekend (Data: NVP).
- Het aantal **onderwijsverplaatsingen** is onder invloed van het gedeeltelijk open gaan van het V.O. en MBO gestegen naar ca. 60% t.o.v. begin maart 2020. Vóór het winterweer (nog geen scholen open) lag dit nog rond 40% (Data: Translink)
- Het niveau van het **grensverkeer op hoofdwegen** lag begin wk 9 voor Duitsland rond het niveau van vlak vóór het winterweer, voor België lag het daar iets boven. Het grensverkeer met België ligt lager dan vóór 27 jan (wk 4, ingaan maatregelen tegengaan niet-essentiële reizen). Het niveau ligt voor beide landen boven dat van de intelligente lockdown (Data: NDW).
- Het aantal **vliegpasagiers** (incl. transferpasagiers) lag in de week van 22 feb t/m 1 mrt op ca. 12% t.o.v. 2019, ongeveer gelijk aan de week ervoor (toen: 11%). Na een periode met duidelijke daling vanaf wk 2 (vermoedelijk door beperkende maatregelen) ligt het aantal vluchten en passagiers de afgelopen weken op een vrij stabiel (laag) niveau (Data: Schiphol).

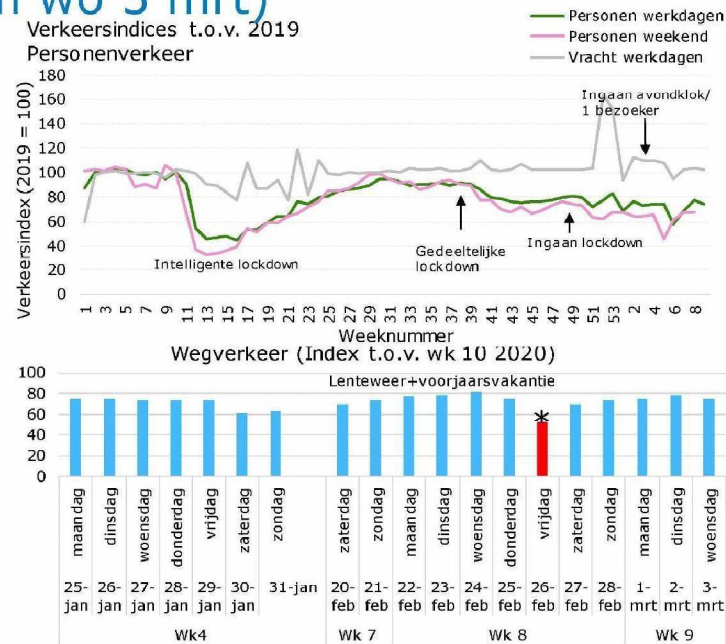
2

¹Het aantal verplaatsingen voor werk betreft woon-werkverplaatsingen, maar ook andere werkgerelateerde verplaatsingen. Als iemand tijdelijk werkloos thuis zit telt dit ook mee.



Wegverkeer hoofdwegen (wk 9, t/m wo 3 mrt)

- Het niveau van het personenverkeer op hoofdwegen¹ t.o.v. 2019 lag begin wk 9 (t/m wo) op werkdagen iets lager dan in wk 8 (resp. 75% vs. 78% t.o.v. 2019 in wk 8)². Ook op dagniveau (fig onder) was afgelopen ma-wo (na de voorjaarsvakantie) een minimale daling zichtbaar t.o.v. de week ervoor. Het niveau ligt momenteel minimaal boven dat van vóór het winterweer en de avondklok (toen ca 73-74%), maar nog iets lager dan vóór de lockdown (rond 80%).
- Afgelopen weekend lag het niveau nagenoeg gelijk aan het weekend ervoor (op 68% t.o.v. 2019). Het lag ook hier wat hoger dan vóór het winterweer (rond 64-65%) maar nog iets onder het niveau van vlak vóór de lockdown (73-74%).
- Het personenverkeer ligt momenteel op het niveau van begin juni. Ter vergelijking: tijdens de intelligente lockdown lag het wegverkeer tussen de 30-50% t.o.v. 2019³. T.o.v. 2019 is het niveau in het weekend sterker gedaald dan op werkdagen.
- Het niveau van het vrachtverkeer is de afgelopen weken vrij stabiel. Het ligt iets onder dat van wk 2-5, maar boven dat van 2019 (ca. 103%)⁴.



*Op vrijdag 26 feb was er een dataprobleem

Data: NDW

¹Personenverkeer betreft alle voertuigen die korter zijn dan 5,6m. Vrachtverkeer betreft voertuigen die langer zijn dan 12,2m. Hoofdwegen betreffen alle snelwegen in Nederland.

²In wk 9 van 2021 was de voorjaarsvakantie ten einde, maar in 2019 was het in wk 9 nog voorjaarsvakantie. Dit maakt het verschil tussen wk 8 en wk 9 wat lastig te duiden.

³Mogelijk spelen aspecten als iets minder thuiswerken dan aan het begin van de crisis en 'corona moeheid' hier een rol. Het betreft hier echter deels speculaties.

⁴Tijdens de vakantieperiode was tijdelijk een piek zichtbaar (mogelijk vanwege het anders vallen van kerstdagen, voorbereiding op vakantiedagen en ontwikkelingen rond het VK). Vrachtverkeer betreft een relatief klein deel van het totale wegverkeer (10-15%). Een toe- of afname kan daardoor een relatief groot effect hebben in de index.



Wegverkeer: spreiding (wk 9, t/m wo 3 mrt)

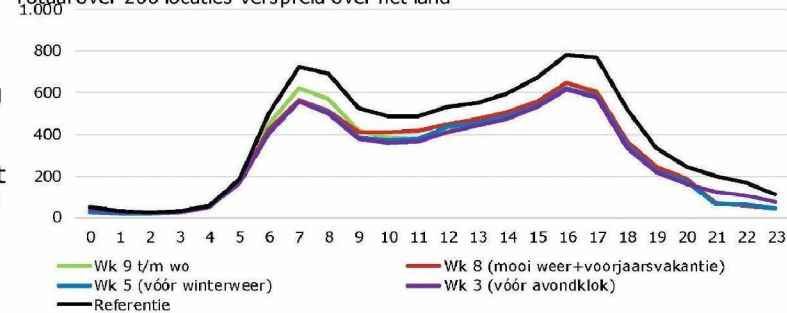
WERKDAGEN

- Begin wk 9 is t.o.v. wk 8 gemiddeld over de dag een minimale daling zichtbaar. Tijdens de ochtendspits was er een duidelijke stijging (o.i.v. einde voorjaarsvakantie) (ca 10%). Ook tijdens de avondklokuren was een lichte stijging zichtbaar (+3%). Op de meeste andere momenten daalde het verkeer.
- In vergelijking met de week vóór het winterweer (wk 5) ligt het verkeer op de meeste momenten wat hoger, met name tijdens de ochtendspits (+10%). Dit houdt mogelijk verband met het (gedeeltelijk) opengaan van basisscholen/opvang (wk 6) en V.O./MBO (wk 9).
- Momenteel worden op werkdagen ca. 3% van de reizen gedurende de avondklokuren gemaakt. Voor invoering van de avondklok lag dit rond 6%.
- De intensiteit tijdens avondklokuren ligt begin wk 9 ca. 38% lager dan vóór ingaan van de avondklok (wk 2/3).

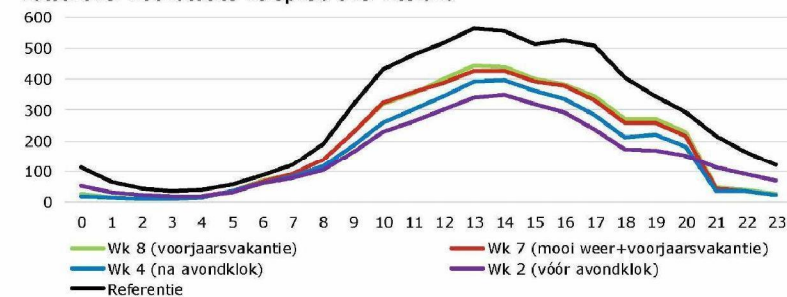
WEEKEND

- Afgelopen weekend lag het niveau nagenoeg gelijk aan het weekend ervoor. Wel was er een stijging tijdens avonduren (+13%).
- In totaal werd afgelopen weekend ca. 4% van de reizen gedurende de avondklokuren gemaakt. Voor invoering van de avondklok lag dit rond 11%.
- De intensiteit tijdens avondklokuren lag afgelopen weekend 55% lager dan vóór ingaan van de avondklok (wk 2).

Gemiddelde intensiteiten per uur afgelopen weken **WERKDAGEN**
Totaal over 200 locaties verspreid over het land



Gemiddelde intensiteiten per uur afgelopen weken **WEEKEND**
Totaal over 200 locaties verspreid over het land

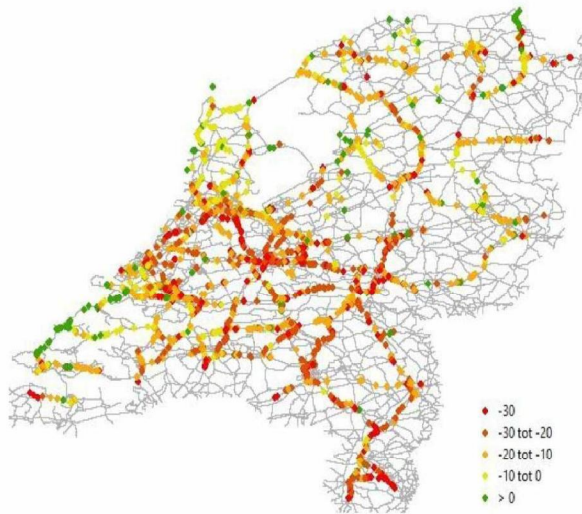


Data: NDW



Wegverkeer regionaal netwerk (wk 8)

Ontwikkeling wegverkeer t.o.v. 2019 (beeld van wk 8)



- T.o.v. wk 8 2019 ligt de intensiteit op vrijwel alle plekken in het netwerk lager. Met name op de doorgaande wegen en in centraal gebied is de daling groot. Dit laatste heeft mogelijk deels te maken met de regionale verdeling van werk¹.

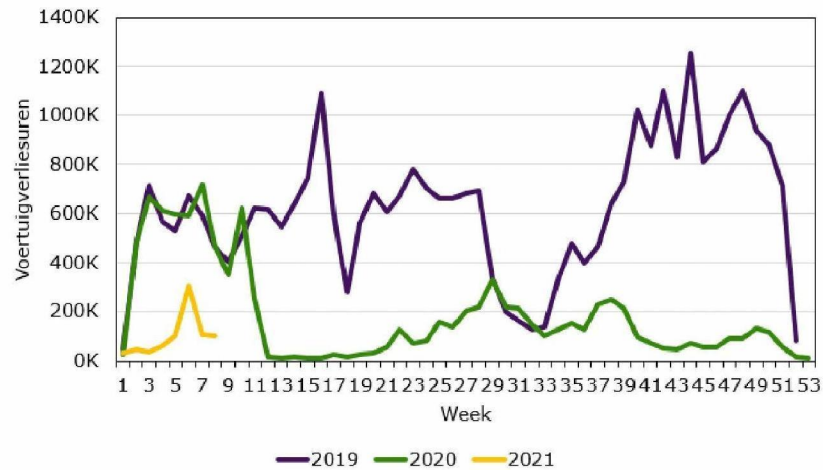
Data: NDW

¹In de meer centrale gebieden van Nederland ligt het aandeel werkenden in sectoren als ICT en communicatie, (zakelijke en financiële) dienstverlening en openbaar bestuur en overheidsdiensten wat hoger. In dit soort sectoren liggen de mogelijkheden voor thuiswerken wat hoger.



Wegverkeer: reistijdverlies (wk 8 t/m zo 28 feb)

Ontwikkeling reistijdverlies



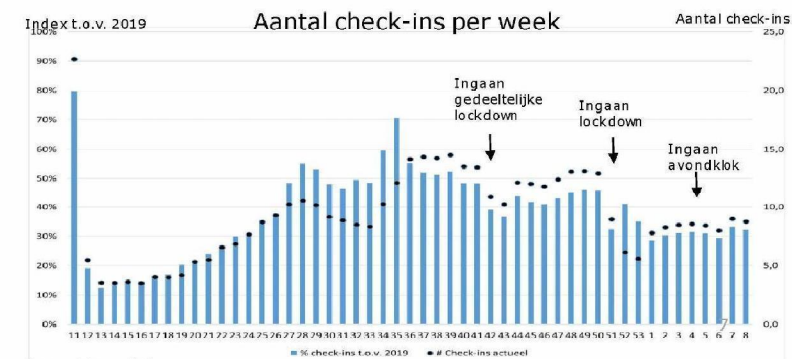
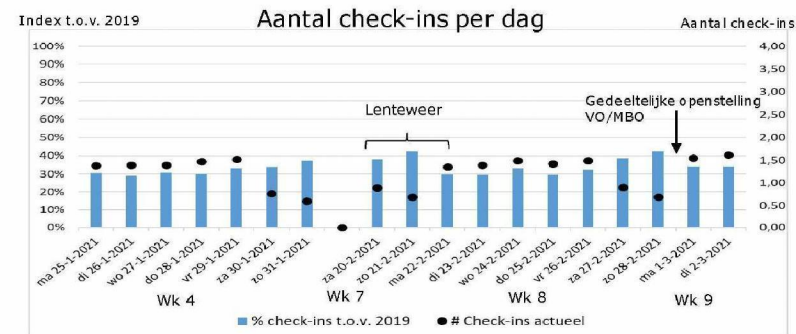
- In wk 8 was de vertraging ongeveer gelijk aan wk 7: het lag 78% lager dan dezelfde week in 2019 en 2020.
- In januari 2021 was de totale hoeveelheid vertraging op het hoofdwegennet 93% lager dan in 2020.

Data: NIS-Rijkswaterstaat



Openbaar vervoer- check ins (wk 9, t/m di 2 mrt)

- Op ma en di van wk 9 (einde voorjaarsvakantie) ligt het aantal check-ins hoger dan op ma en di van wk 8 (ca. 34% vs 30% t.o.v. 2019 in wk 8). Het ligt ook iets hoger dan vóór het winterweer en ingaan voorjaarsvakantie. Het gedeeltelijk open gaan van V.O. en MBO vanaf 1 mrt speelt hier waarschijnlijk mee.
- Afgelopen weekend lag het niveau minimaal hoger dan het weekend ervoor (ca 39-41% t.o.v. 2019).
- Een eventueel effect van click en collect was door weersomstandigheden en vakantie niet goed vast te stellen. De volgende weken kan gekeken worden of een eventueel effect van winkelen op reservering zichtbaar wordt (ingegaan wk 9).
- Het huidige niveau (wk 7) is vergelijkbaar met dat van medio juni 2020 (na de versoepelingen van 11 mei en 1 juni). Ter vergelijking: tijdens de intelligente lockdown daalde het OV-gebruik naar ca. 15% t.o.v. 2019. De daling t.o.v. 2019 is sterker op werkdagen dan in het weekend.
- Het aantal meldingen van te drukke voertuigen is beperkt. Vaak kunnen deze gekoppeld worden aan rituitval of weersomstandigheden. Wel wordt geconstateerd dat druktebeleving vanuit reizigers en medewerkers anders is dan de regels in het OV protocol. Reizigers en medewerkers ervaren het OV snel als te druk wanneer niet de 1,5m afstand aangehouden kan worden.



Data: Translink



Openbaar vervoer naar tijd (wk 9, t/m di 2 mrt)

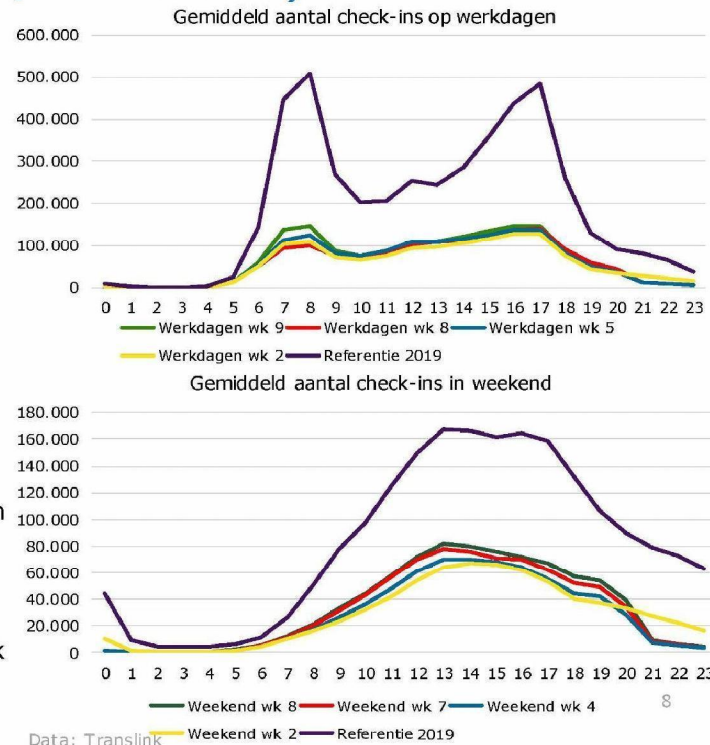
Werkdagen

- Begin wk 9 is het aantal check-ins t.o.v. werkdagen de week ervoor over de gehele dag gestegen. M.n. in de ochtendspits (tussen 7 en 9) is een stijging zichtbaar (+40-45%)¹, die waarschijnlijk verband houdt met het einde van de voorjaarsvakantie 2021 en (gedeeltelijk) opengaan van scholen. V.O./MBO-studenten en werkenden hebben een vrij groot aandeel in de ochtendspits. In de avondklokuren lag het aantal check-ins ca. 7% lager dan vorige week.
- Ten opzichte van de week vóór het winterweer is een stijging van 15-20% zichtbaar in de ochtendspits en een minimale stijging tijdens avondklokuren (+1%).
- In vergelijking met de week vóór invoering van de avondklok ligt het OV-gebruik in wk 9 tijdens 'avondklokuren' op werkdagen ca. 60-65% lager.
- Ondanks de stijging in de ochtendspits ligt het niveau nog duidelijk onder dat van 2019 (referentie).

Weekenddagen

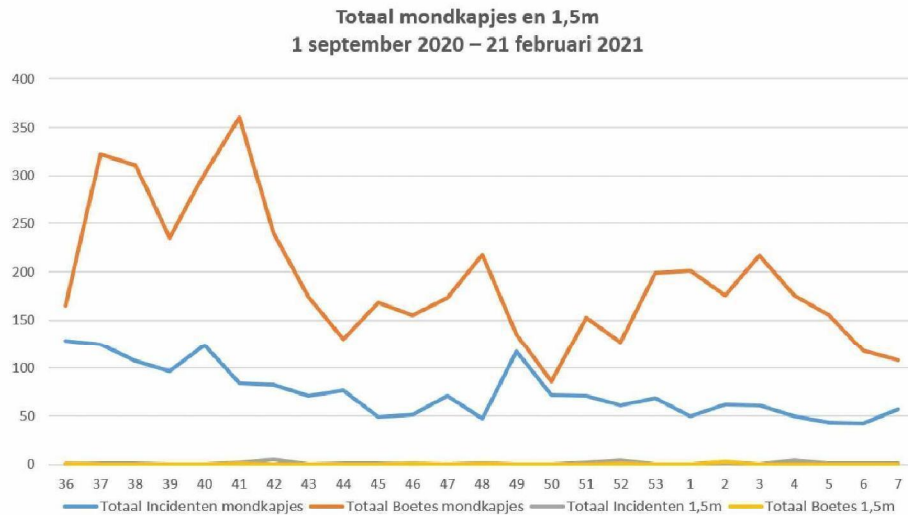
- Afgelopen weekend lag het niveau over de hele dag iets hoger dan vorig weekend. Ook tijdens avonduren was er een lichte stijging.
- In totaal werd afgelopen weekend ca. 3% van de reizen gedurende de avondklokuren gemaakt. Voor invoering van de avondklok lag dit rond 11% en in 2019 rond 14%.
- In vergelijking met de week vóór de avondklok lag het OV-gebruik afgelopen weekend tijdens 'avondklokuren' ca. 70-75% lager.

¹Het betreft hier een vergelijking van maandag en dinsdag in wk 9 met ma en di vorige week. Volgende week kunnen we het beeld van de eerste volle werkweek bekijken.





OV: incidenten en boetes (wk 7 t/m zo 21 feb)



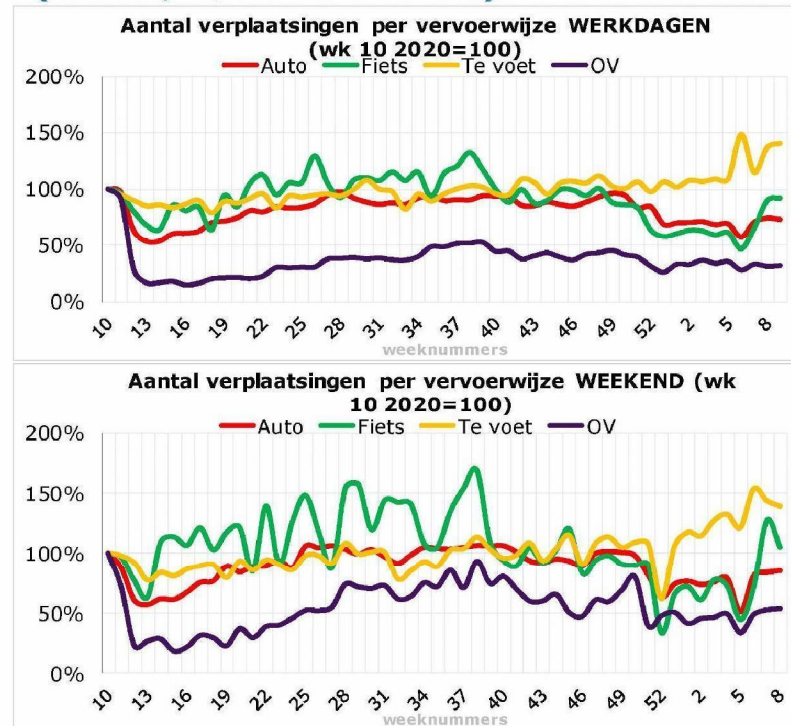
Data: Vervoerders

- Er is een dalende trend zichtbaar van het aantal boetes voor mondkapjes sinds wk 3.
- Het aantal incidenten rond mondkapjes is weer iets gestegen naar het niveau van wk 2-3
- Vervoerders melden een relatief rustig verloop van de week, zij het dat zich helaas nog geregeld spuugincidenten voordoen.



Verplaatsingen per vervoerwijze (wk 9, t/m di 2 mrt)

- Het aantal verplaatsingen lag begin wk 9 (ma & di, na voorjaarsvakantie) op werkdagen voor alle vervoerwijzen ongeveer gelijk aan wk 8. Het niveau ligt momenteel (m.u.v. OV) voor alle vervoerwijzen hoger dan in de weken vóór ingaan van het winterweer (en ook hoger dan vóór ingaan avondklok).
- Afgelopen weekend lag het aantal fiets en loopverplaatsingen iets lager dan het weekend ervoor, waarschijnlijk vanwege minder gunstig weer (en dus minder actief-recreatieve verplaatsingen). Het aantal OV- en autoverplaatsingen lag nagenoeg gelijk. Het niveau lag voor alle vervoerwijzen hoger dan in het weekend van wk 4 (vóór winterweer) en wk 2 (vóór avondklok).
- Door het wisselende weer en de voorjaarsvakantie was het lastig een eventueel effect van opening basisscholen/ kinderopvang en click & collect (sinds wk 6) vast te stellen. Het is nog te vroeg om in deze data een eventueel effect van het gedeeltelijk open gaan van V.O./MBO (vanaf 1 mrt), winkelen bij reservering en contactberoepen (vanaf 3 mrt) te kunnen zien.
- Het aantal auto en OV-verplaatsingen ligt momenteel nog lager dan vóór ingaan van de lockdown (14 dec). Het aantal fiets en loopverplaatsingen ligt hoger. Hier spelen seizoenseffecten waarschijnlijk ook een rol.
- Het niveau van alle vervoerwijzen ligt momenteel hoger dan tijdens de intelligente lockdown. Het aantal loopverplaatsingen ligt hoger dan dezelfde week vorig jaar.

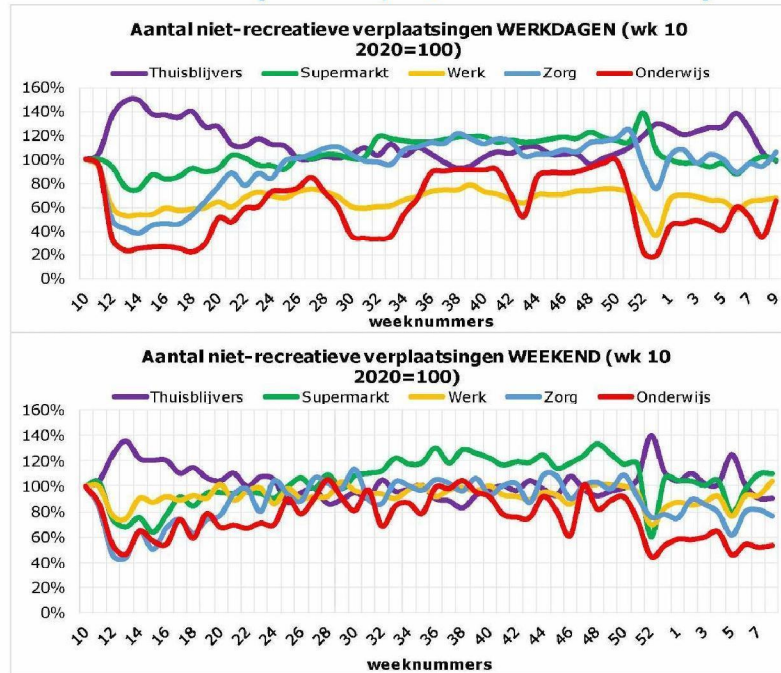


Data: Nederlands Verplaatsingspanel (NVP)



Ontwikkeling niet-recreatieve activiteiten (wk 9, t/m di 2 mrt)

- Het aantal mensen dat op een gemiddelde dag thuis blijft ("thuisblijvers") is begin wk 9 gedaald t.o.v. de week ervoor. Afgelopen weekend bleef het stabiel. Het niveau ligt lager dan vóór het winterweer en vóór de avondklok. Het niveau ligt ook lager dan vóór ingaan van de lockdown (14 dec) en lager dan tijdens de intelligente lockdown. Seizoensinvloeden kunnen hier ook spelen.
- Het aantal verplaatsingen voor werk ligt begin wk 9 rond 65%. Dit is ongeveer gelijk aan de week vóór het winterweer en de voorjaarsvakantie. Tijdens de intelligente lockdown lag het rond 55-60%¹.
- Het aantal supermarktverplaatsingen is de laatste tijd redelijk stabiel rond de 95-100% op werkdagen. Afgelopen weekend lag het niveau ongeveer gelijk aan het weekend ervoor (rond 110%). Daarmee lag het iets hoger dan vóór het winterweer. Tijdens de intelligente lockdown lag dit op 80-90% (werkdagen) en 70-80% (weekend).
- Voor onderwijsverplaatsingen² is begin wk 9 een duidelijke stijging zichtbaar, waarschijnlijk onder invloed van het einde van de voorjaarsvakantie en het (gedeeltelijk) open gaan van V.O./MBO. Het niveau ligt nu rond 65% t.o.v. begin mrt 2020. Vóór de voorjaarsvakantie en het winterweer lag dit rond 40%.



Data: Nederlands Verplaatsingspanel (NVP)

11

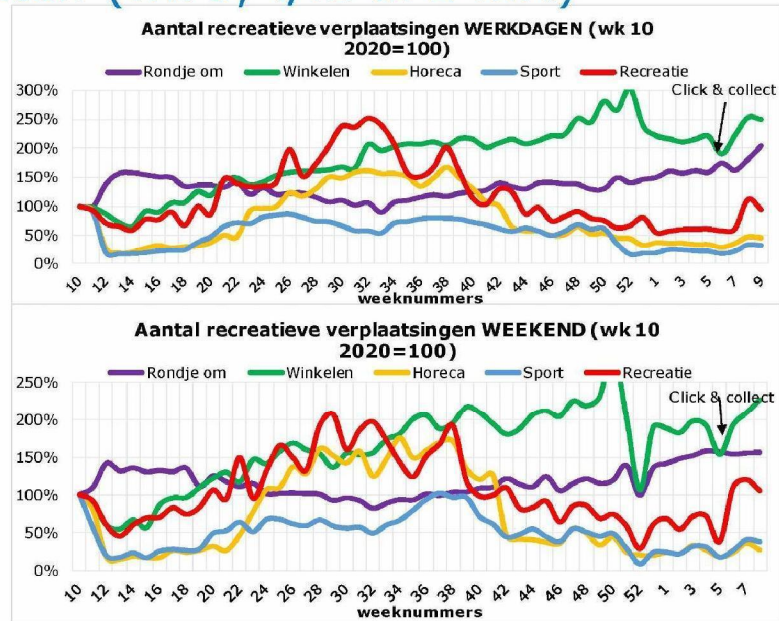
¹Het aantal verplaatsingen voor werk betreft woon-werkverplaatsingen, maar ook andere werkgerelateerde verplaatsingen. Als iemand tijdelijk werkloos thuis zit telt dit ook mee.

²Het panel registreert enkel mensen van 16 jaar en ouder. Daarom wordt het aantal onderwijsverplaatsingen naar verwachting maar beperkt beïnvloed opening van de basisscholen en kinderopvang.



Ontwikkeling recreatieve activiteiten (wk 9, t/m di 2 mrt)

- Het aantal winkelverplaatsingen¹ lag begin wk 9 (t/m di) op werkdagen gemiddeld nagenoeg gelijk aan de week ervoor. Afgelopen weekend was een stijging van het aantal winkelverplaatsingen zichtbaar. Door het wisselende weer en de voorjaarsvakantie was het lastig een eventueel effect van click-en-collect vast te stellen. Het is nog niet mogelijk een effect van het winkelen op reservering vast te stellen (pas op woensdag ingegaan).
- Het rondje om is begin wk 9 verder gestegen. In het weekend is de afgelopen tijd stabilisatie zichtbaar.
- Bij recreatieve verplaatsingen is begin wk 9 op werkdagen een daling zichtbaar, mogelijk houdt deze verband met het einde van de voorjaarsvakantie. Ook afgelopen weekend lag dit iets lager; de weersomstandigheden waren ook wat minder gunstig dan het weekend ervoor.
- Sportverplaatsingen zijn de afgelopen week op werkdagen stabiel gebleven en in het weekend minimaal gedaald. Ditzelfde geldt voor het aantal horecaverplaatsingen.
- Begin wk 9 lag het niveau voor alle activiteiten hoger dan vlak voor ingaan van het winterweer (en vóór ingaan avondklok) en hoger dan tijdens de intelligente lockdown.



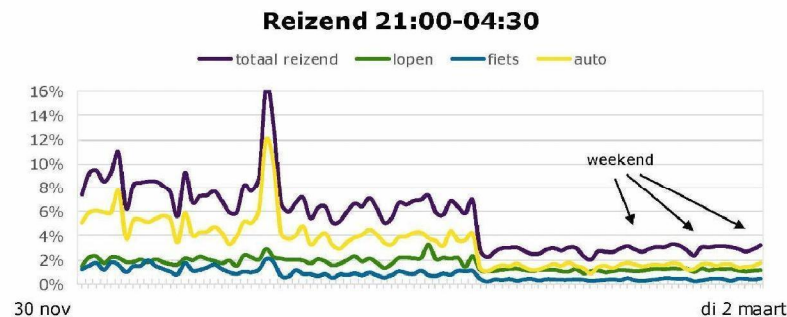
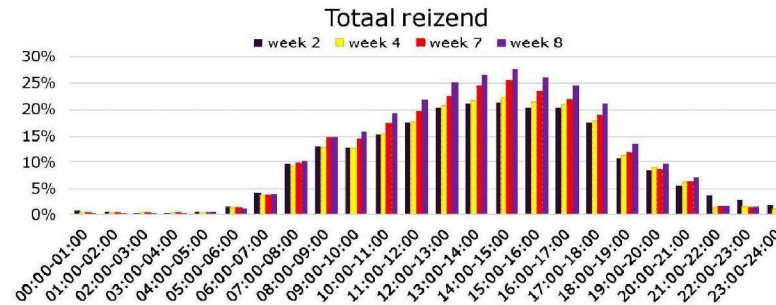
¹De gegevens zijn gebaseerd op automatische smartphone registratie. Bij winkelverplaatsingen gaat het volgens de leverancier om verplaatsingen naar plekken die op de kaart (open street map) als "shop" staan gedefinieerd. Dit zijn bijvoorbeeld kledingwinkels, maar ook bouwmarkten, slagers, boekhandels, etc. Met algoritmes wordt ook getracht een onderscheid te maken tussen winkelpersoneel (geen winkel-, maar werkverplaatsing) en "bezoekers" (winkelverplaatsing). Het verschil tussen supermarkten en andere winkels is door automatische tracking soms lastig te maken (bijvoorbeeld wanneer een supermarkt zich in of nabij een winkel of winkelcentrum bevindt). Ook worden de achterliggende kaarten waarmee het motief wordt bepaald regelmatig ge-updated. Hierdoor dient rekening te worden gehouden met een (kleine) foutmarge. Er wordt voortdurend gewerkt aan het verbeteren van de algoritmes om het motief van de verplaatsing in te schatten.

²Dit betreft hier verplaatsingen naar natuur, hotels/campings en attracties.



Verplaatsingen naar tijd van de dag (wk 9, t/m di 2 mrt)

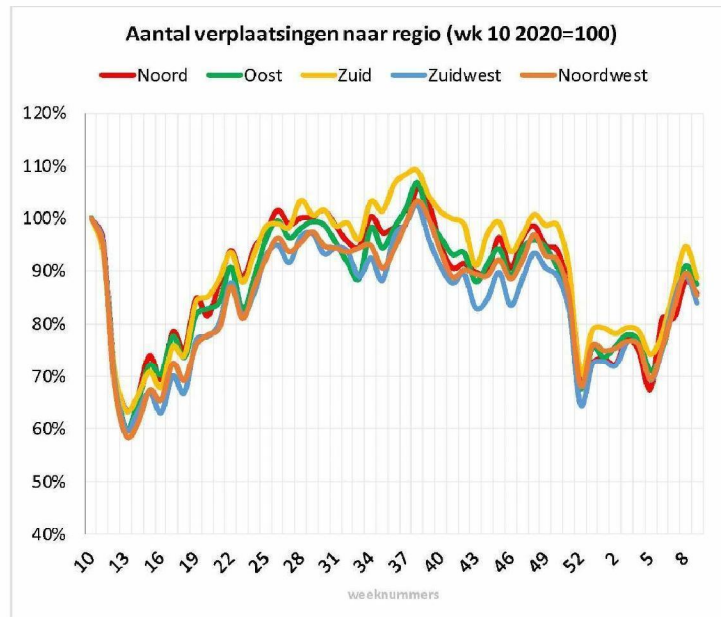
- Het aandeel reizende respondenten lag in wk 8 op vrijwel alle momenten van de dag iets boven het niveau van wk 7. Het niveau lag in wk8 en wk 7 op de meeste momenten boven dat van wk 4 (vóór winterweer) en wk 2 (m.u.v. avondkloktijden). Naast de voorjaarsvakantie in de afgelopen weken speelde het mooiere weer mogelijk ook een rol.
- Het aandeel reizende respondenten tussen 21u en 4.30u is na invoering van de avondklok sterk gedaald van ongeveer 7% naar 3% op werkdagen. In het weekend betrof het een daling van ong. 6% naar 2,5%. Sinds de invoering van de avondklok is het niveau vrij stabiel.



Data: Nederlands Verplaatsingspanel (NVP)



Verplaatsingen naar regio (wk 9, t/m di 2 mrt)



- Het niveau van het aantal verplaatsingen¹ lag begin wk 9 rond 85-90% t.o.v. begin maart 2020. In de week vóór het winterweer (wk 4) lag het niveau rond 75-80%. Vlak vóór de lockdown lag het niveau rond 90-100%. Tijdens de intelligente lockdown lag het rond de 60-70%.
- Het is nog lastig een effect te koppelen aan de recente lichte versoepelingen van maatregelen.
- Respondenten in de verschillende woonregio's laten globaal hetzelfde patroon zien.

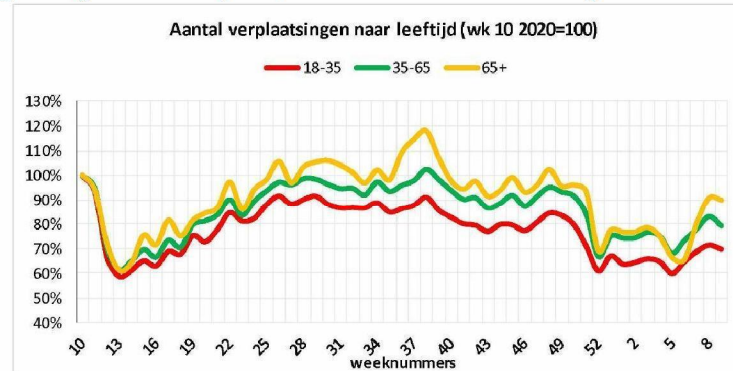
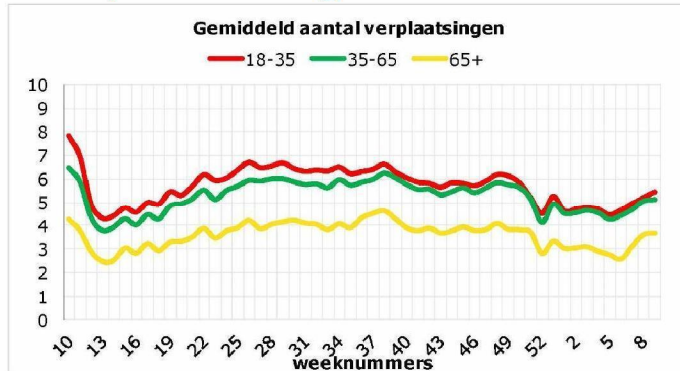


Data: Nederlands Verplaatsingspanel (NVP)

¹Het aantal verplaatsingen is een indicatie voor het aantal contacten, maar niet elke verplaatsing is 'verkeerd'. Bijvoorbeeld wanneer iemand een rondje loopt of fietst, of een autoritje maakt hoeft men geen contact te maken met anderen.



Verplaatsingen naar leeftijd (wk 9, t/m di 2 mrt)



Data: Nederlands Verplaatsingspanel (NVP)

- Jongere respondenten¹ maken gemiddeld wat meer verplaatsingen dan de oudste groep (65+) (fig links). Het niveau van verplaatsingen is voor de oudere groepen wel wat minder gedaald t.o.v. begin maart 2020 (fig rechts). Corona lijkt dus een groter effect te hebben op de normale verplaatsingsfrequentie van jongere groepen dan van oudere groepen.
- Voor alle groepen geldt dat het niveau momenteel iets hoger ligt dan vóór ingaan van het winterweer en vóór de avondklok, iets lager dan vóór ingaan van de lockdown en hoger dan tijdens de intelligente lockdown.

¹Het panel bestaat uit respondenten van 16 jaar en ouder. De groep 16-25 is duidelijk ondervetegenwoordigd. Relatief het grootste deel van de groep jongere respondenten betreft degenen in de leeftijd van 25-35 jaar.



Passanten en parkeren (wk 8, t/m zo 28 feb)

- Het niveau van passanten in winkelgebied ligt de afgelopen weken op een vrij stabiel laag niveau (Bureau RMC, fig boven). Het niveau lag in wk 8 op 17% t.o.v. 2020. Hier lijkt vooralsnog geen effect van click & collect (wk 6 ingegaan) zichtbaar¹.
- Het aantal parkeertransacties via Parkmobile is in wk 8 nog iets verder gestegen en ligt momenteel hoger dan vóór ingaan van het winterweer. Ook ligt niveau momenteel iets hoger dan in de eerste wk van de lockdown (wk 51, +9%).
- T.o.v. wk 7 is in wk 8 m.n. het aantal parkeertransacties overdag toegenomen (+4,4% overdag); in de avond was juist een lichte daling zichtbaar (-4,7%).
- T.o.v. wk 2 (vóór avondklok) lag het niveau in wk 8 tijdens avonduren duidelijk lager dan vóór ingaan van de avondklok (-53% t.o.v. wk 2, +7% overdag).

¹ De mogelijkheid om te winkelen op afspraak zit nog niet in deze data (wk 9 ingegaan)

Aantal passanten t.o.v. 2019/2020



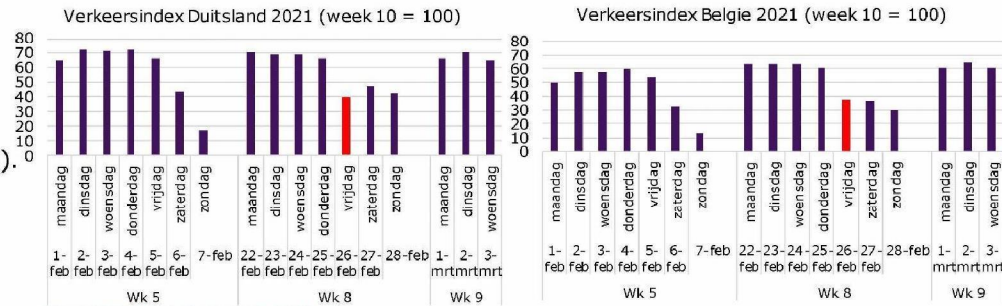
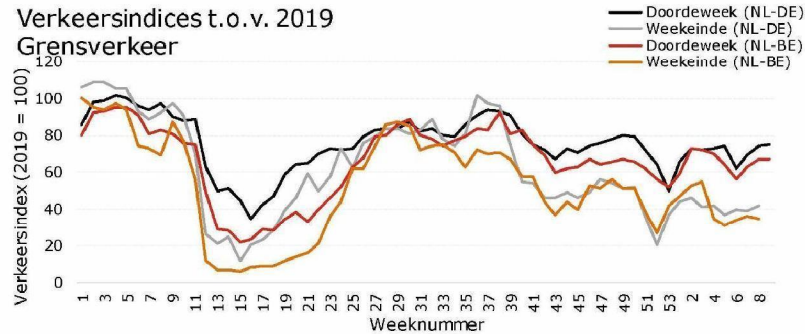
Trend in parkeertransacties Top 5 steden totaal (A'dam, R'dam, Den Haag, Utrecht, Eindhoven) en rest van NL





Grensverkeer hoofdwegen (wk 9, t/m wo 3 mrt)

- Het grensverkeer via hoofdwegen¹ met Duitsland is begin wk 9 weer iets gestegen t.o.v. wk 8. Voor België is het gestabiliseerd. In het weekend was hetzelfde patroon zichtbaar (lichte stijging Duitsland, stabilisatie België).
- Voor Duitsland ligt het niveau momenteel op werkdagen rond 75% t.o.v. 2019. Dit is ongeveer gelijk aan het niveau van wk 2-5. Afgelopen weekend lag het niveau rond 42%. Ook dat is ongeveer gelijk aan dat van vóór het winterweer (toen: 41-42%).
- Voor België ligt het niveau momenteel op werkdagen rond 67% t.o.v. 2019, iets hoger dan vóór het winterweer (toen: 64%). Het niveau ligt iets lager dan in wk 3 (vóór invoering van maatregelen tegengaan niet-essentieel reizen op 27 jan jl, toen 70%). Afgelopen weekend lag het rond 35%. Dit ligt duidelijk lager dan vlak voor de reisbeperkingen van 27 jan jl, toen ca. 55%).
- Het niveau ligt voor beide landen hoger dan tijdens de intelligente lockdown.
- Zo'n 30 á 40% van het grensverkeer betreft op werkdagen vrachtverkeer; in het weekend is dat zo'n 5-15%.



*Op vrijdag 26 feb was er een dataprobleem

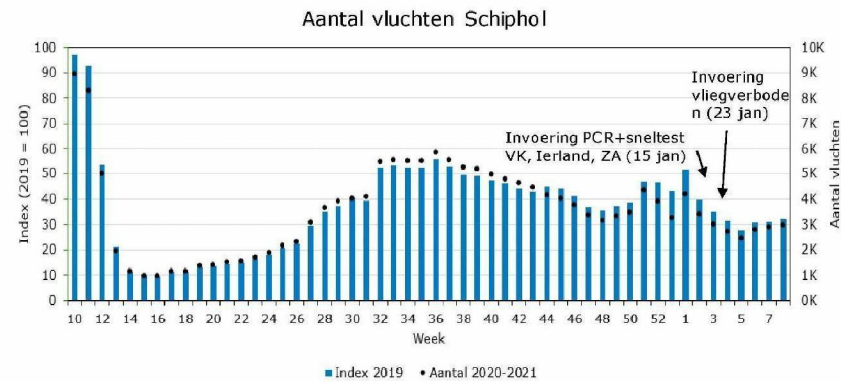
Data: NDW

¹Het grensverkeer op hoofdwegen wordt bepaald aan de hand van tellussen op hoofdwegen nabij de grens met België en Duitsland. Het grensverkeer via andere wegen die de grens over gaan wordt hierin dus niet meegenomen.



Luchtvaart (wk 9, t/m ma 1 mrt)

- Het niveau van het aantal vluchten op Schiphol ligt nu rond 32%, wat gelijk is aan het niveau van wk 4 (vóór het winterweer).
- In wk 5-6 lag het niveau - waarschijnlijk onder invloed van het winterweer- wat lager; met name op 7 feb (wk 5 start winterweer) werden veel vluchten gecancelld (waardoor het niveau lager uitviel).
- Het niveau van het vliegverkeer ligt momenteel duidelijk lager dan aan het begin van het jaar. De daling houdt mogelijk verband met de invoering van de verplichte antigeentest en het inreisverbod.





Verantwoording

De gegevens zijn afkomstig van:

- Translink (voor het OV)
 - Translink verzorgt alle transacties met de OV-chipkaart voor alle vervoersbedrijven in Nederland.
- NDW (voor het wegverkeer)
 - In NDW werken 19 overheden samen aan het inwinnen, opslaan en distribueren van wegverkeersgegevens. De gegevens worden ingezet voor effectief verkeersmanagement, gerichte verkeersinformatie en treffende verkeerskundige analyses.
- Het Nederlands verplaatsingspanel (voor aantal verplaatsingen, afstanden en motieven)
 - Het NVP is een grootschalige private informatiebron over verplaatsingsgedrag, motieven en achtergrondkenmerken van Nederlanders. Met toestemming van de panelleden wordt via een smartphone-app bijgehouden wanneer, hoe, waar en met welk vervoermiddel ze zich verplaatsen.
- Eurocontrol en Schiphol
- Parkmobile
- NS International