



Rijksinstituut voor Volksgezondheid
en Milieu
Ministerie van Volksgezondheid,
Welzijn en Sport

Influenza en RSV in Nederland

Samenvatting

Er is weinig griep in Nederland. Afgelopen week (29 maart t/m 4 april) bezochten 11 op de 100.000 mensen de huisarts met griepachtige klachten. Dit is een vergelijkbaar met de weken daarvoor, lager dan voorgaande seizoenen en onder de epidemische drempel. In de 9 ingestuurde ARI-monsters die zijn afgenomen in de periode van 29 maart t/m 4 april werd eenmaal (11%) rhinovirus en tweemaal (22%) SARS-CoV-2 en geen influenzavirus, RSV, of enterovirus gevonden. Dit blijkt uit de gegevens van Nivel Zorgregistraties Eerste Lijn en het Rijksinstituut voor Volksgezondheid en Milieu (RIVM).

Bijna alle respiratoire seizoensvirussen waarvan we normaal gesproken in de wintermaanden een verheffing in het aantal detecties zien, zijn de hele winter laag gebleven in de virologische weekstaten. Bij een aantal respiratoire virussen, zoals rhinovirus, coronavirus (excl. SARS-CoV-2) en parainfluenza type 3, is op dit moment wel een stijging zichtbaar en is het niveau vergelijkbaar met voorgaande seizoenen. Verdiepende analyses in materiaal uit de Erasmus MC teststraat voor personeel laat zien dat op dit moment bij het geteste personeel meer seasonal corona, rhinovirus en parainfluenzavirus type-3 dan SARS-CoV-2 circuleert.

Nivel Zorgregistraties eerste lijn peilstation surveillance

LET OP: Momenteel worden de meeste mensen met griepachtige klachten getest door de GGD'en. De resultaten van de Peilstations zijn gebaseerd op mensen die op consult komen bij de huisarts. De aantallen mensen met COVID-19 in de steekproef van de Peilstations kunnen niet vergeleken worden met de resultaten van de GGD'en.

In week 13 2021 werden door de Peilstations participierend in Nivel Zorgregistraties eerste lijn in totaal **3 IAZ-monsters** en **6 andere ARI-monsters** afgenomen en opgestuurd naar het RIVM voor onderzoek.

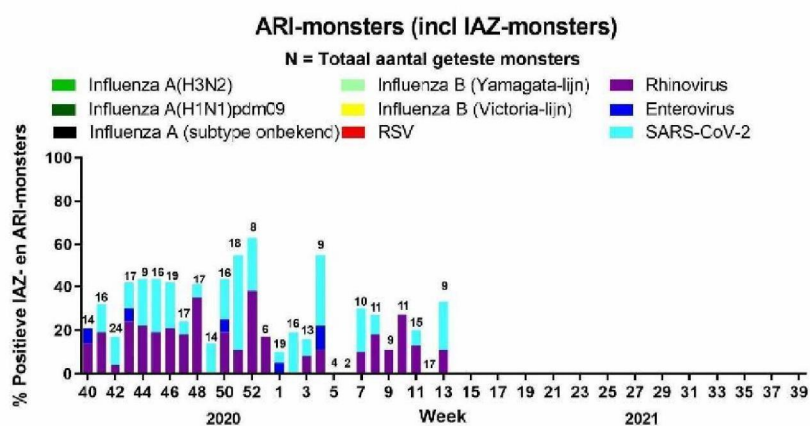
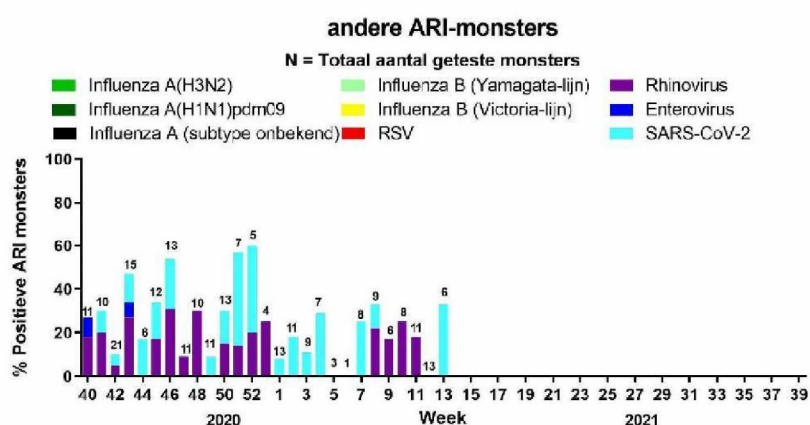
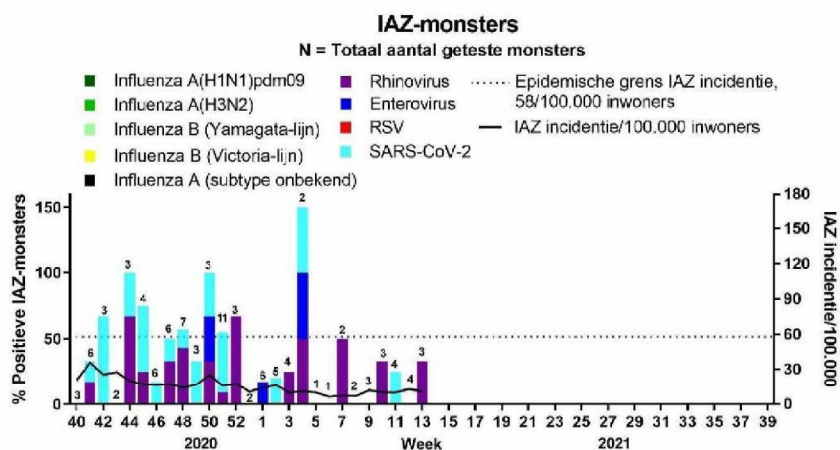
De monsters worden getest op aanwezigheid van influenzavirus, RSV, rhinovirus, enterovirus en SARS-CoV-2. Dit zijn voorlopige getallen omdat er nog monsters onderweg kunnen zijn. Ook kan extra onderzoek nodig zijn voor een definitieve diagnose, wat meer dan één week tijd kost. De resultaten hiervan worden alleen getoond in de grafieken.

- In de totaal 3 afgenomen **IAZ-monsters** werd **eenmaal (33%) rhinovirus** gedetecteerd.
- In de totaal 6 afgenomen **andere ARI-monsters** werd **tweemaal (33%) SARS-CoV-2** gedetecteerd.

Samenvattend zijn in totaal 9 ARI-monsters in week 13 afgenomen. Hierin werd **eenmaal (11%) rhinovirus** en **tweemaal (22%) SARS-CoV-2** gedetecteerd.

RIVM

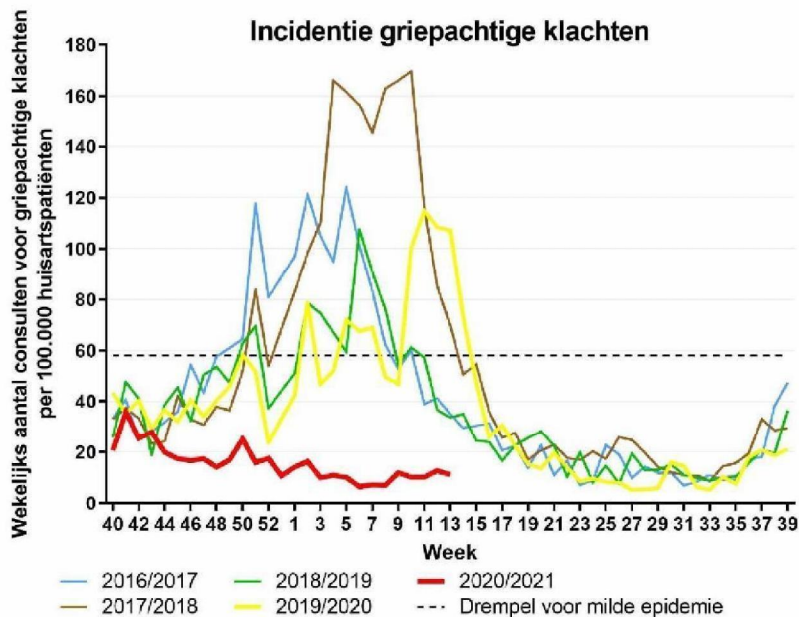
A. van Leeuwenhoeklaan 9
3721 MA Bilthoven
Postbus 1
3720 BA Bilthoven
www.rivm.nl



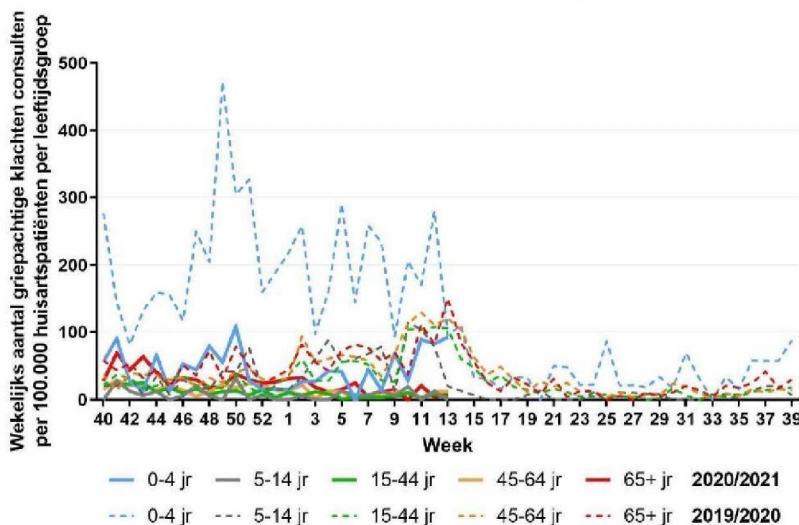
Let op: Wekelijks worden de cijfers van de voorgaande weken opnieuw berekend, omdat er monsters kunnen nakomen en verdere testen benodigd kunnen zijn.

De getallen boven de balken in de grafieken zijn de totale aantal geteste monsters. Er kunnen dubbelinfecties voorkomen. Hierdoor kunnen de gestapelde proporties in de grafiek een hoger percentage monsters positief aangeven, dan in werkelijkheid het geval is. In vier (4%) van de afgenomen IAZ-monsters en in geen (0%) van de afgenomen andere ARI-monsters was er sprake van een dubbelinfectie.

De IAZ-incidentie is in week 13 stabiel gebleven ten opzichte van de weken daarvoor (11/100.000 in week 13 tov 13/100.000 in week 12 en 10/100.000 in week 11), en nog altijd veel lager dan voorgaande seizoenen.



De IAZ-incidentie is (licht) gestegen in de leeftijdsgroepen 0-4 jaar en 65+ en (licht) gedaald of gelijk gebleven in de overige leeftijdsgroepen en stabiel laag gedurende de afgelopen weken voor bijna alle leeftijdsgroepen. Alleen de IAZ-incidentie in de leeftijdsgroep 0-4 jaar ligt nu op vergelijkbaar niveau met vorig jaar, normaal gesproken is rond deze tijd een daling van de IAZ-incidentie te zien. De IAZ-incidentie in deze leeftijdsgroep is hoger dan in begin 2021 en vergelijkbaar met de incidentie aan het eind van 2020. De IAZ-incidentie was in week 13 2021 92, 0, 4, 11 en 8 per 100.000 inwoners, voor de leeftijdsgroepen 0-4, 5-14, 15-44, 45-64 en 65 jaar en ouder respectievelijk.



Nationaal Influenza Centrum (NIC), Rotterdam

In de periode van 28 september 2020 tot en met 4 april 2021 zijn geen influenzavirussen ontvangen door het ErasmusMC.

In de Erasmus MC teststraat voor personeel circuleert momenteel veel meer seasonal corona (voornamelijk NL63/229E en een beetje OC43), rhinovirus en parainfluenzavirus type-3 (PIV-3) dan SARS-CoV-2. Er zijn 300 mensen getest in 30 pools van 10. In deze groep was 4,2% positief voor SARS-CoV-2. Van de 30 pools waren er

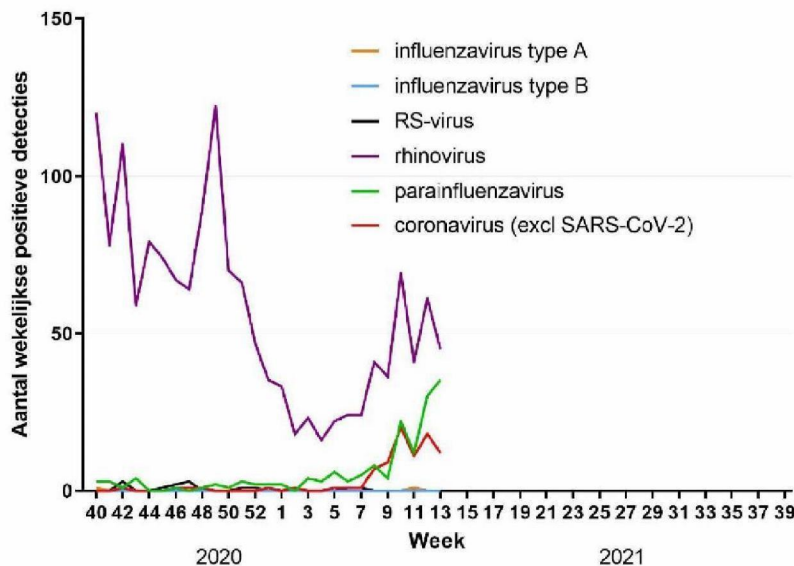
- 22 pools positief voor seasonal coronavirus 229E/NL63
- 3 pools positief voor seasonal coronavirus OC43
- 20 pools positief voor rhinovirus
- 6 pools positief voor PIV-3

Een exacte prevalentie is niet uit te rekenen maar als de SARS-CoV-2 test zou zijn meegegaan in pools dan zouden 2 tot 13 pools positief zijn geweest (13 monsters in 2 tot 13 pools). Prevalentie van seasonal corona is dus minimaal twee keer zo hoog als SARS-CoV-2.

Deze analyse is gedaan door [5.1.2e] en [5.1.2e] op verzoek van [5.1.2e] en [5.1.2e], naar aanleiding van het lage percentage SARS-CoV-2, bij een hoog aantal meldingen in de teststraten.

Virologische weekstaten

In week 13 hebben 13 laboratoria hun data gerapporteerd. Veel respiratoire seizoensvirussen, waarvan we normaal gesproken in de wintermaanden een verheffing in het aantal detecties zien, zijn de hele winter laag gebleven in de virologische weekstaten. Voor een aantal respiratoire virussen lijkt nu een (lichte) stijging te zien.



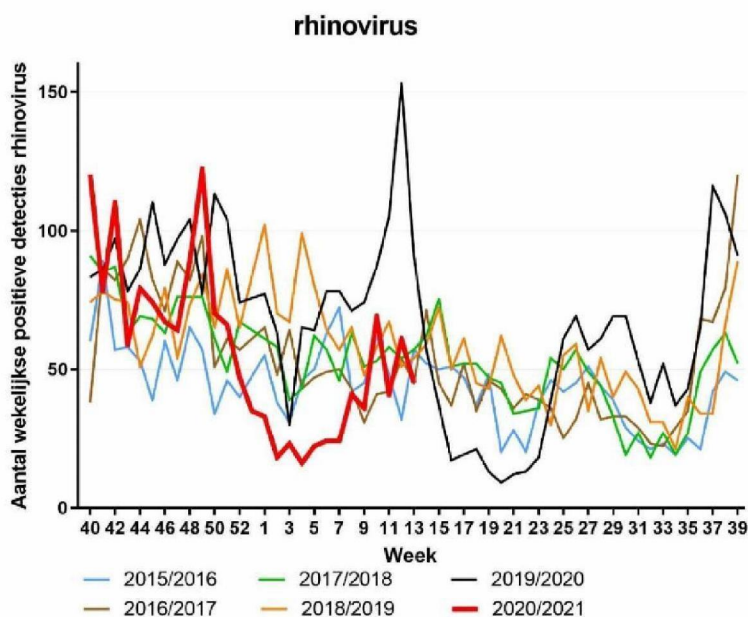
In de virologische weekstaten zijn tot nu toe in totaal veertien detecties van **RSV** gemeld, wat extreem weinig is vergeleken met voorgaande seizoenen.

Ook van **influenza A virus** zijn tot nu toe nog nauwelijks meldingen (totaal 2 meldingen, in week 40 2020 en week 11 2021). In voorgaande seizoenen is het aantal detecties rond deze tijd al weer dalende.

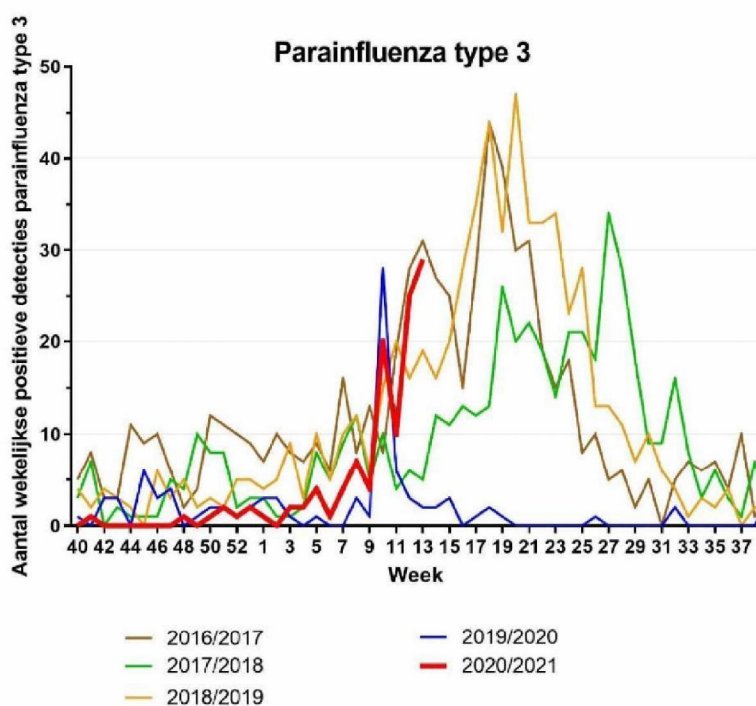
NB. De influenza-A positieve detectie in week 11 is afkomstig van een patiënt die vier weken voor de monsterafname uit India is teruggekomen. Dit betreft een influenzavirus A(H3N2). De sequentie zit in het cluster met sequenties uit de India/Perzische Golf regio. Virussen uit dat cluster zijn ook vanuit Stockholm en US gerapporteerd, en eerder in 2020 veel uit Bangladesh.

Van **influenza B virus** zijn dit seizoen nog geen meldingen gedaan.

Het aantal detecties van **rhinovirus** was tot week 50 2020 vergelijkbaar met voorgaande seizoen, daarna werden ook deze detecties lager dan gebruikelijk. Het aantal detecties is vanaf week 8 weer gestegen naar het niveau dat vergelijkbaar is met vorige seizoenen.

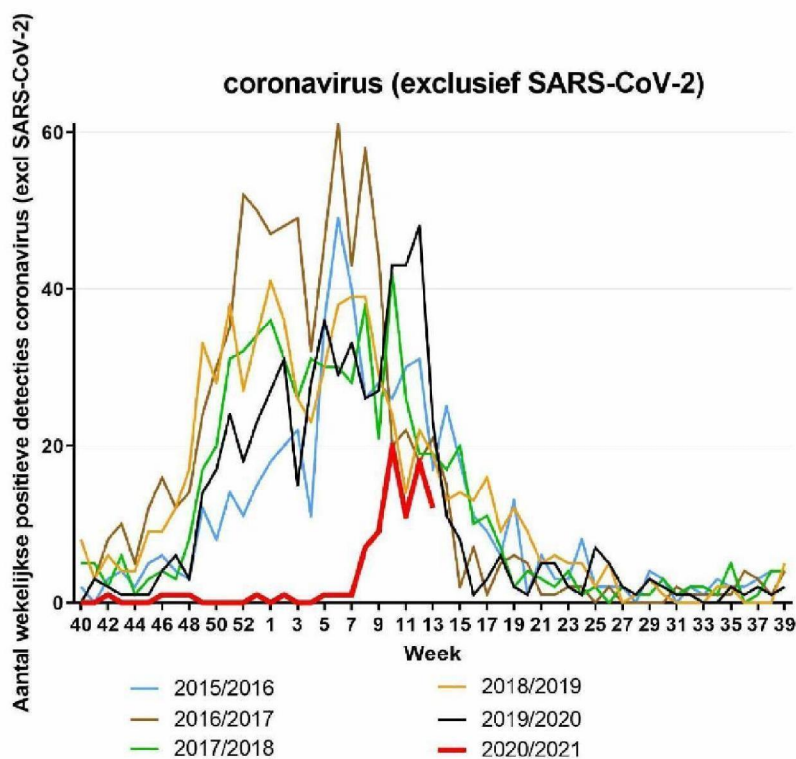


Het aantal detecties van **parainfluenza type 3** is de afgelopen weken flink aan het stijgen en zit op het niveau dat vergelijkbaar is met vorige seizoenen.



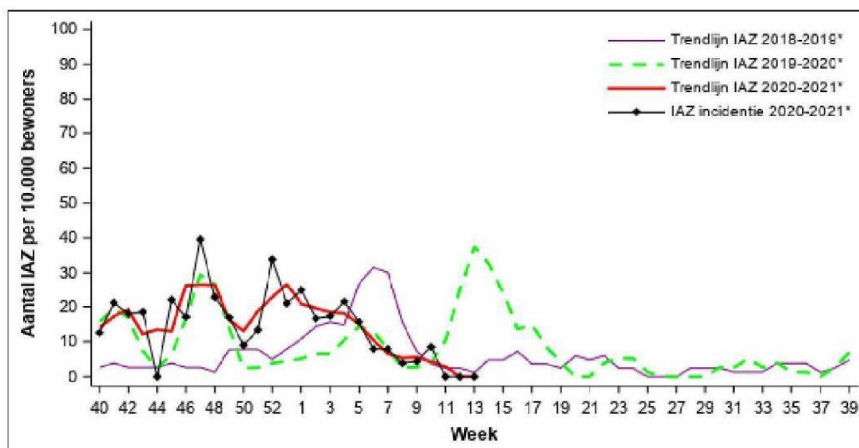
Het aantal detecties van **coronavirus (exclusief SARS-CoV-2)** is sinds week 7 ook gestegen, maar de piek lijkt tot nu toe lager dan vorige seizoenen.

NB. Één laboratorium rapporteert de typering van coronavirussen in de virologische weekstaten. Dit lab vindt de laatste weken hCoV-NL63 en OC43 toenemend in diagnostiek, met meer NL63 dan OC43.



Surveillance netwerk Infectieziekten Verpleeghuizen (SNIV)

In week 13 van 2021 zijn geen meldingen gedaan van IAZ bij bewoners van SNIV-verpleeghuizen. In het seizoen 2020/2021 zijn tot nu toe 90 SNIV-verpleeghuisbewoners gemeld met IAZ.



Dit overzicht komt tot stand door medewerking van de volgende personen:

- RIVM/EPI: 5.1.2e, 5.1.2e, 5.1.2e, 5.1.2e, 5.1.2e, 5.1.2e, 5.1.2e.
- RIVM/IDS: 5.1.2e, 5.1.2e.

Databronnen van de volgende instanties worden hiervoor geraadpleegd:

- RIVM/IDS: met dank aan 5.1.2e, 5.1.2e, 5.1.2e, 5.1.2e en 5.1.2e.
- Nivel zorgregistraties eerste lijn-peilstations: met dank aan 5.1.2e en 5.1.2e.
- Erasmus MC: met dank aan 5.1.2e, 5.1.2e, 5.1.2e en 5.1.2e.
- Virologische weekstaten: met dank aan de Nederlandse Werkgroep voor Klinische Virologie van de Nederlandse Vereniging voor Medische Microbiologie (NVMM). Ook dank aan 5.1.2e (RIVM/EPI) en 5.1.2e.
- SNIV: 5.1.2e en 5.1.2e (RIVM/EPI).