



Uitsluitend voor de deelnemers van de Corona Gedragsunit  
Een nadere kennismaking met de Corona Gedragsunit  
en de verschillende activiteiten die worden aangeboden.



## Inzichten via de Corona Gedragsunit

Een nadere kennismaking

(10)(2e)

(10)(2e)

(10)(2e)

17 juni 2020

Corona Gedragsunit | juni 2020



## Corona Gedragsunit *(sinds 20 maart 2020)*

### Bijdragen aan de effectiviteit van Corona maatregelen, met gedragswetenschappelijke kennis & inzichten

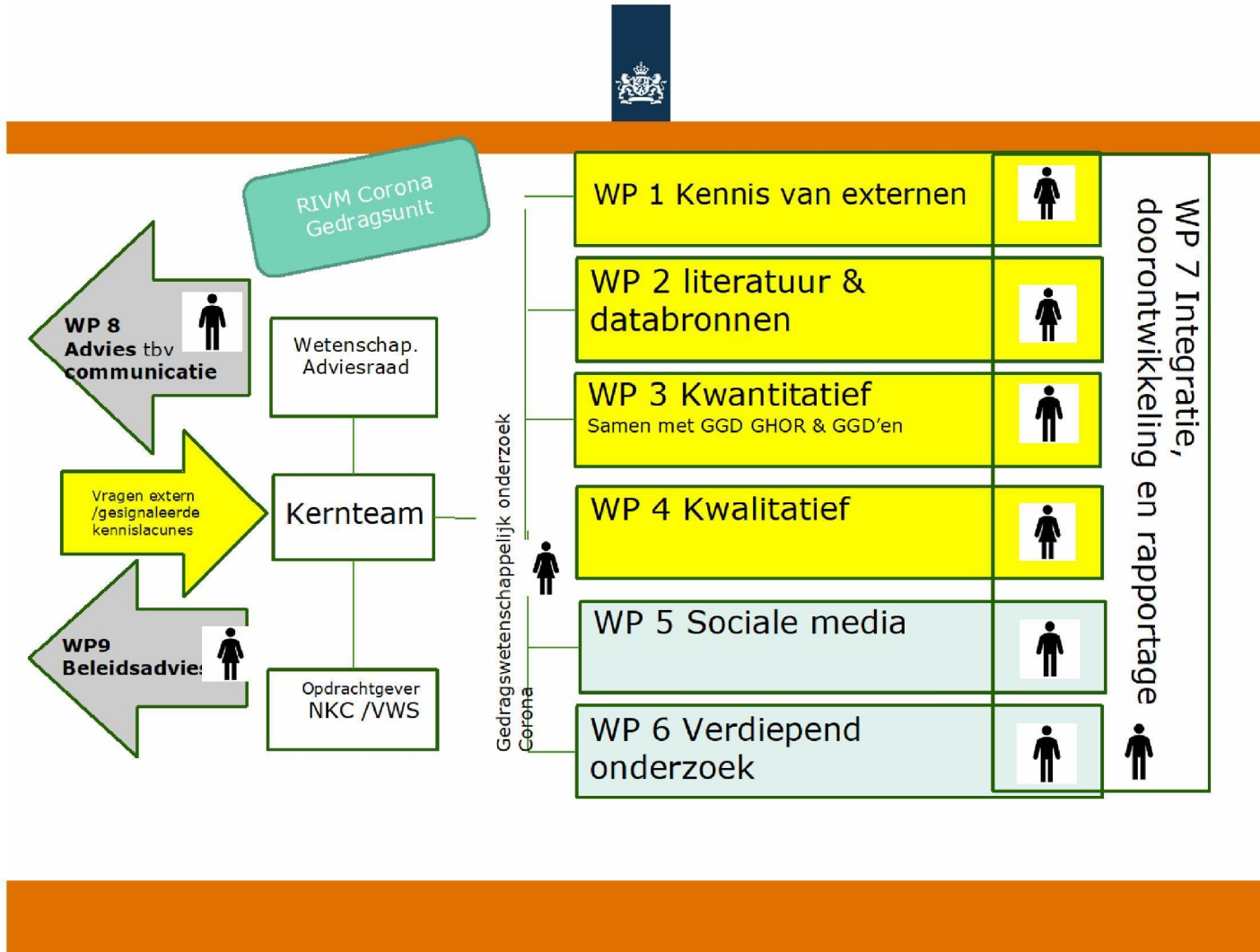
- We anticiperen op toekomstige vragen
- Wij werken vraaggestuurd, kortcyclisch en wetenschappelijk onderbouwd
- Wij onderzoeken gedrag en welbevinden in relatie tot de corona-aanpak
- Wij adviseren over gedragsaspecten van maatregelen
- Wij begeleiden communicatie-uitingen

**Doel: gezonde bevolking – fysiek, sociaal en mentaal**

#### Gedragsexpertiseteam RIVM als basis

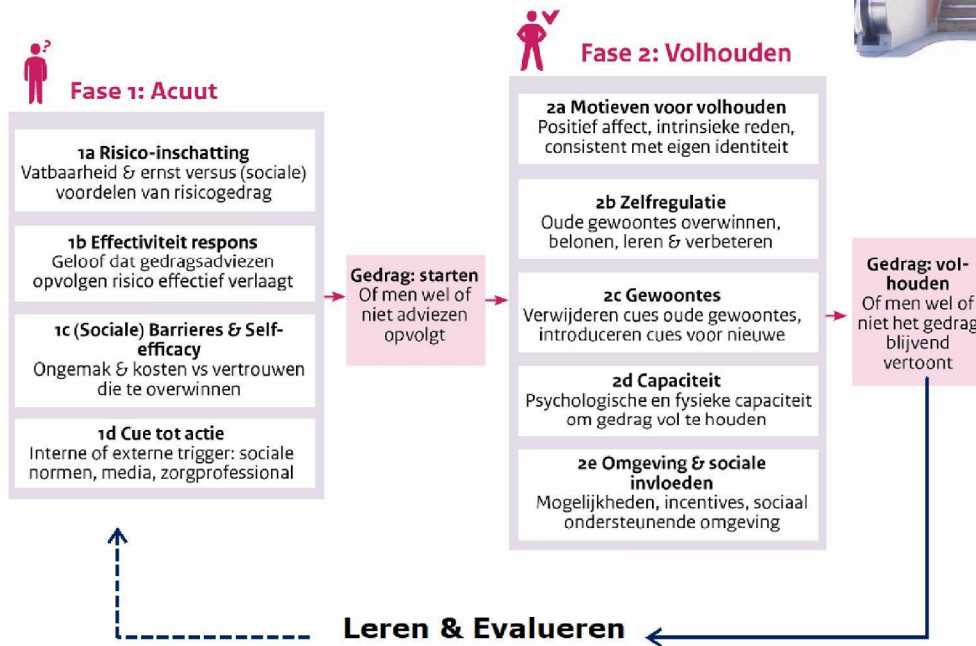
- *Inmiddels ca 70 collega's ingehaakt...*
- *Inclusief (10)(2e) & (10)(2e) (10)(2e)*
- *Ondergebracht bij Centrum Gezondheid en Maatschappij*
- **Onafhankelijke wetenschappelijke adviesraad – 15 profs.**







# Gedrag is meer dan Kennis





Utrecht University  
Utrecht University  
Utrecht University  
Utrecht University



# WP1 Kennisnetwerken

(10)(2e)

(10)(2e)

& team

(10)(2e)



## WP1 Gezond blijven in corona-tijd

*Met of zonder seksbuddy ;-)*

Alles is voor iedereen nu anders. De gedragsregels vragen aanpassingen van gewoontes. Dit doen we best goed.

Maar: hoe blijf je nu gezond?  
En hoe houd je de gedragsregels vol?

### Leefstijladvies in corona-tijd

[www.loketgezondleven.nl/coronavirus](http://www.loketgezondleven.nl/coronavirus)

Met advies van het LCI en van de wetenschappelijke adviesraad van de corona gedragsunit, beide van het RIVM.





Utrecht University  
Faculty of Science  
Department of Psychology  
Psychology of Learning and Performance



## WP2 Literatuur & databronnen

(10)(2e)

& (10)(2e)  
& team

(10)(2e)

(10)(2e)



## Vragen belegd bij WP2



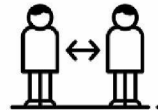
Waarom installeren mensen (geen) contactsporingapps?



Leiden mondkapjes tot schijnveiligheid?



Wat zijn gedragseffecten van zelftesten?



Wat draagt er bij aan afstand (blijven) houden?



Wanneer gaan mensen in thuisisolatie?



Welke onderzoeken lopen er in NL?

<https://www.rivm.nl/gedragwetenschappelijke-literatuur>



Utrecht University  
Faculty of Health, Behavior and Society  
Department of Health, Behavior and Society  
Utrecht University



# WP3 Vragenlijst- onderzoek

(10)(2e)

& team

(10)(2e)



## WP3 Onderzoek naar gedrag & welzijn

Vragenlijst onderzoek samen met GGDGHOR/GGD-en,  
3-wekelijks:

- Gedrag: alle corona-maatregelen
- Oorzaken van: risicopercepties, draagvlak, effectiviteit, normen
- Welzijn: sociaal, fysiek, mentaal
- 90.000+ respondenten in 1<sup>e</sup> meting
- 5 metingen (april – juli 2020);
- 3<sup>e</sup> meting onlangs afgerond (62.000 respondenten)

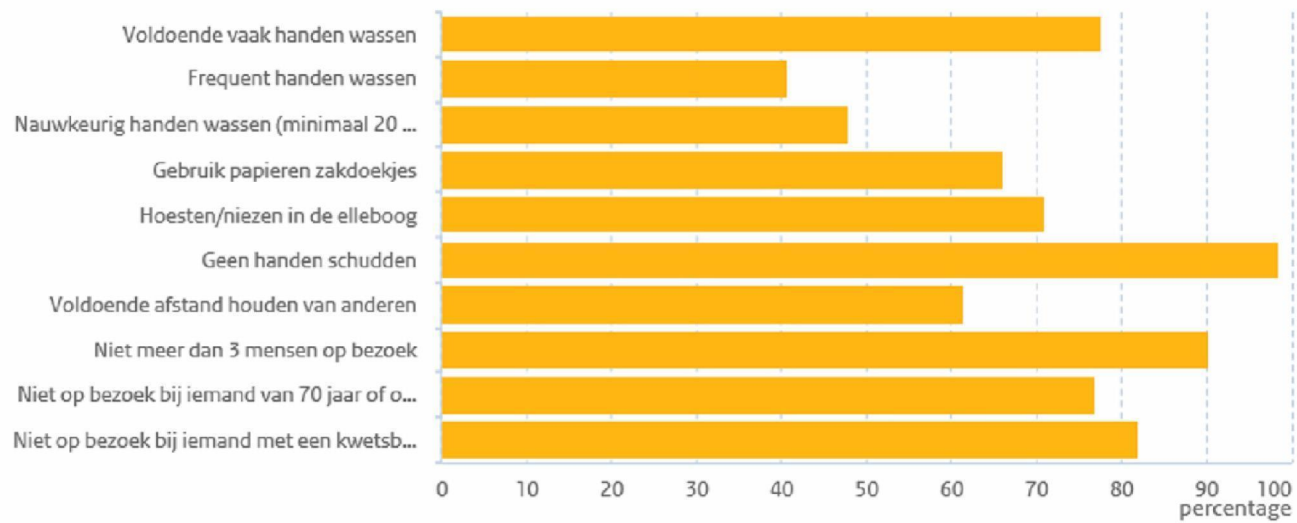




## Houden mensen zich aan de gedragsregels



Meting 3, 27 mei - 1 juni

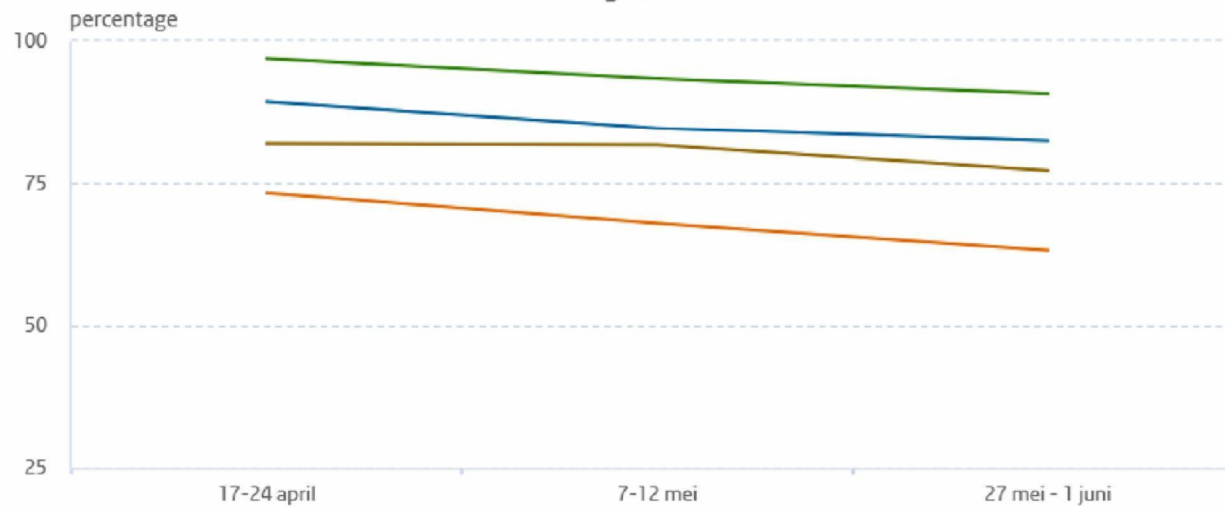




## Verandering in het houden aan de gedragsregels



Meting 1, 2 en 3

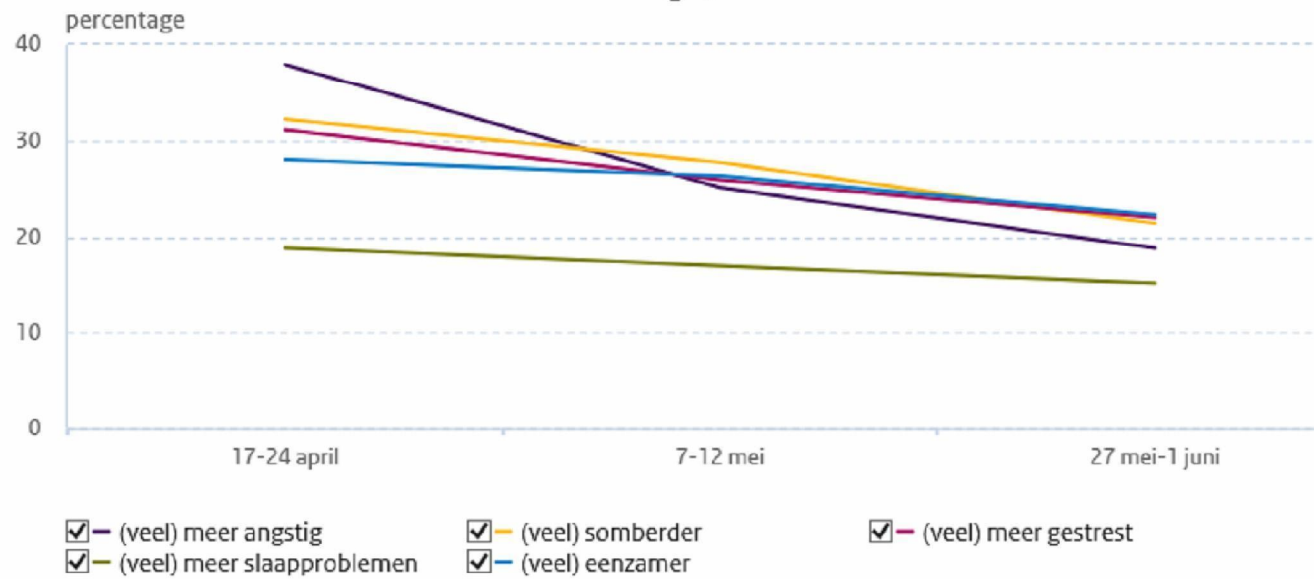


- |  |  |
|--|--|
| <input type="checkbox"/> Voldoende vaak handen wassen                              | <input type="checkbox"/> Frequent handen wassen                                      |
| <input type="checkbox"/> Nauwkeurig handen wassen (minimaal 20 seco...             | <input type="checkbox"/> Gebruik papieren zakdoekjes                                 |
| <input type="checkbox"/> Hoesten/niezen in de elleboog                             | <input type="checkbox"/> Geen handen schudden  |
| <input checked="" type="checkbox"/> Voldoende afstand houden van anderen           | <input checked="" type="checkbox"/> Niet meer dan 3 mensen op bezoek                 |
| <input checked="" type="checkbox"/> Niet op bezoek bij iemand van 70 jaar of ouder | <input checked="" type="checkbox"/> Niet op bezoek bij iemand met een kwetsbare g... |



## Verandering in mentaal welbevinden

Meting 1, 2 en 3





Uitsluitend voor de opleiding  
Sportwetenschappen  
en voor de opleiding  
Sportwetenschappen  
(10)(2e)



## WP4 Kwalitatief

(10)(2e)

& team, oa.

(10)(2e)

(10)(2e)

(10)(2e)



## Verdiepende interviews

Onderzoeksperiode: 1 mei – 10 juli 2020

Onderzoeksvorm: 5 interviewrondes

- ❖ Cohort (15)

- ❖ Specifieke groepen (15 mensen per ronde); jongeren, migranten


Totaal: ±150 interviews van 1 uur

Resultaat: 2 wekelijkse beleidsrapportage aan VWS

& wetenschappelijke publicaties



## Belangrijkste bevindingen over de maatregelen

- Veel mensen houden zich goed aan de regels, ze vinden dit niet altijd makkelijk en gunnen zichzelf steeds vaker fysieke nabijheid
  - De veelheid aan nieuwe regels zorgt voor verwarring onder mensen; wat mag wel en wat niet? (*sinds 11 mei*)
  - Mensen zijn bang dat anderen niet goed met de nieuwe vrijheden kunnen omgaan
  - Sommige mensen kiezen voor zelfopgelegde vrijheidsbeperkingen
- 



Rivm.nl

#hoedan

**WAAROM  
MOEILIK DOEN  
ALS  
HET SAMEN KAN**

*Loesje*

<https://www.rivm.nl/coronavirus-covid-19/onderzoek/gedrag>



Utrecht University  
Faculty of Health, Behavior and Society  
Department of Health, Behavior and Society



## WP6 Rapid response res

(10)(2e)

(10)(2e)

(10)(2e)

(10)(2e)



## Snel onderzoek uitzetten

Onderwerpen:	Serologische sneltest die worden aangeboden als zelftesten voor thuis Waarom laten mensen zich wel/niet testen bij Corona gerelateerde klachten
Methode:	Passend bij vraagstuk, zoveel mogelijk WP overstijgend
Resultaat:	Antwoord op ad hoc vragen 2 wekelijkse beleidsrapportage aan VWS & wetenschappelijke publicaties



## Voorbeeld: Serologische 'zelftesten'

Onderzoek om inzicht te krijgen in attitude, effect op gedrag en informatiebehoefte

- Literatuuronderzoek
- Exploratieve interviews (n=5)
- Vragenlijst onderzoek (n=1003)
- Verdiepende interviews (n=16)



### Voorlopige resultaten

- Voor mensen loopt diagnostisch en serologisch testen door elkaar
- Weinig animo voor kopen zelftest
- Nauwelijks invloed op gedrag
- Na zelftest uitslag behoefte aan goede informatie en duiding



Utrecht University  
Utrecht University  
Utrecht University  
Utrecht University



## WP7 Kennisintegratie en disseminatie

(10)(2e)

(10)(2e)

(10)(2e)

(10)(2e)



## Kennisintegratie en disseminatie

- Integratie resultaten vragenlijst, literatuur, interviews & sociale media analyse Corona Gedrags Unit
- Producten & diensten die aansluiten bij beleid, praktijk, wetenschap (Open Science) en maatschappij
- Presentatie gedragskennis voor gezondheid, milieu en veiligheid op [rivm.nl](http://rivm.nl)



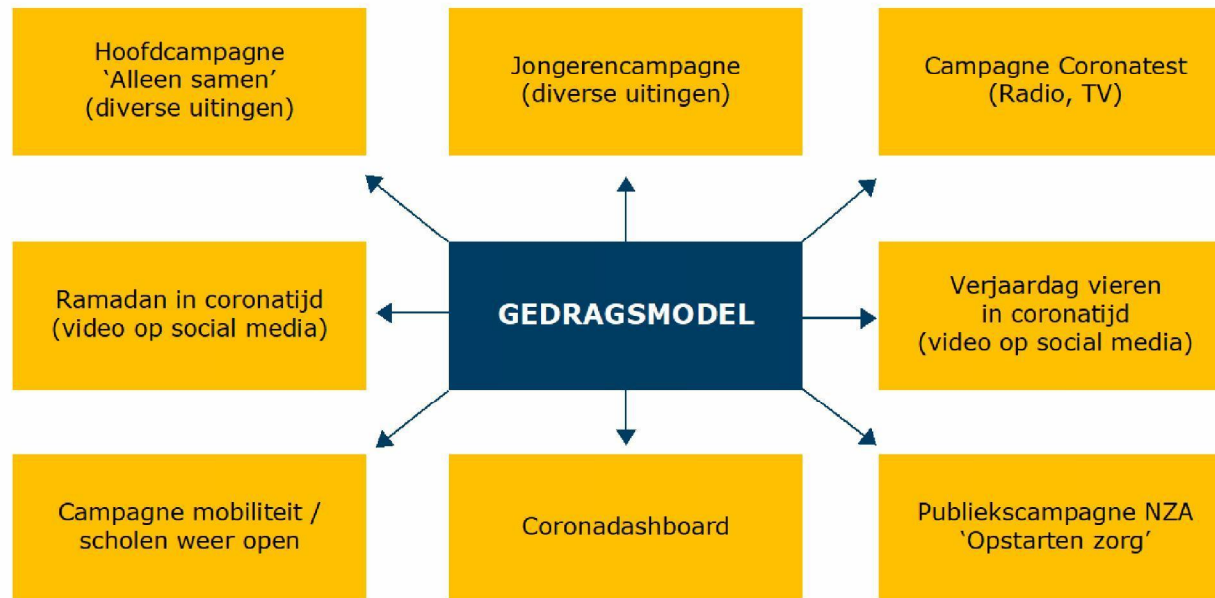


## Communicatie-advies

- WP8 adviseert ministeries over communicatie-uitingen
  - **Hierbij werken we vanuit het gedragsmodel**
- We leveren bijvoorbeeld input op:
  - Briefings voor campagnes: ministerie > bureau
  - Uitgewerkte plannen voor campagnes: bureau > ministerie
  - **Maar ook bijvoorbeeld het coronadashboard**
- We sluiten namens de gedragsunit ook aan bij gerelateerde communicatieprojecten
  - Bijvoorbeeld 'werkgroep publiekscommunicatie' van de NZA



## Voorbeelden van uitingen waaraan wij hebben bijgedragen





## Ontwikkelen overheidscommunicatie en interventies

**Stappenplan**  
ontwikkelen overheidscommunicatie en interventies  
Ter illustratie zijn er drie voorbeelden ingevuld

Afstand houden	Handen wassen	Niet op bezoek
<b>Stap 1a definieer doelgedrag</b>		
<b>Gedrag</b> 1,5 m afstand houden van iedereen, behalve personen (asymptotisch) uit eigen huishouden.	<b>Gedrag</b> Meerdere keren per dag handen wassen o.a. na het boodschappen doen.	<b>Gedrag</b> Niet op bezoek gaan bij familie, vrienden en kennissen.
<b>Onderbouwing</b> 1,5 m afstand houden is belangrijke maatregel infectiepreventie (RIVM), maar gedrag vol blijven houden blijkt uitdaging.	<b>Onderbouwing</b> Regelmatig handen wassen is een belangrijke maatregel om besmetting te voorkomen (RIVM).	<b>Onderbouwing</b> Hoe minder sociaal verkeer, hoe minder kans op besmetting (RIVM).
<b>Stap 1b definieer doelgroep</b>		
<b>Doelgroep</b> Nederlandse bevolking in het algemeen.	<b>Doelgroep</b> Nederlandse bevolking in het algemeen.	<b>Doelgroep</b> Jongeren tussen de 16 en 23 jaar.
<b>Onderbouwing</b> Signalen van gezagsdragers geven aan dat mensen zich minder goed aan de 1,5 m afstand houden.	<b>Onderbouwing</b> De gedragsmaatregelen zijn voor iedereen van groot belang om besmetting te voorkomen.	<b>Onderbouwing</b> Signalen van gezagsdragers en jongerenwerkers geven aan dat jongeren in deze leeftijdsgroep.

- Vanuit de gedragsunit is een praktisch stappenplan ontwikkeld
  - Biedt handvatten voor ontwikkelen overheidscommunicatie en interventies
- In 6 stappen:
  1. Definieer doelgedrag
  2. Definieer doelgroep
  3. Bepaal determinanten (zie *gedragsmodel*)
  4. Bepaal methoden voor gedragsverandering
  5. Bepaal wie boodschap verspreidt
  6. Evalueer
- Download de PDF op [RIVM.nl](https://www.rivm.nl)

