

Landelijk Coördinatiecentrum  
Patiënten Spreiding

TABLE TOP: SCENARIO  
RONDE 1  
ALV ROAZ

# LCPS WEEKRAPPORTAGE

Week 47 | 23 November 2021

!OEFENING!



## Samenvatting beeld 26-11-2021 | Positieve tests hoger dan ooit, COVID-instroom en -bezetting ziekenhuizen blijven stijgen

### Aanhoudende toename besmettingscijfers

- Het aantal positieve tests is doorgestegen van 16.222 naar 20.717 en bereikte vorige week een **nieuw record**.
- Het aandeel personen dat positief test (van alle testers) is verder gestegen naar 22,5%. Ook dit percentage bereikte vorige week een niet eerder bereikte hoogte.
- Het RIVM heeft 16 november jl. opnieuw het risiconiveau 'ernstig' vastgesteld.

### Instroom en bezetting blijven stijgen, piek nog niet bereikt

- Het aantal nieuwe opnames van COVID-patiënten is vorige week verder gestegen voor zowel IC als kliniek.
- Ook de COVID-bezetting stijgt hard voor zowel IC als kliniek, waarbij de huidige capaciteit (IC en kliniek) **ontoereikend** is om de stijging op te vangen.
- We verwachten dat de stijging in instroom en bezetting nog 2 à 4 weken aanhoudt. Er zijn **nog geen effecten** zichtbaar van de coronamaatregelen van 6 november jl.
- Het NZa-Zorgbeeldportaal laat zien dat er landelijk meer OK's worden afgeschaald en dat er nog **slechts 66% U3-zorg** kan worden geleverd. Ook stijgen de ervaren druk op de IC en het ziekteverzuim onder ziekenhuispersoneel door.
- Op basis van de huidige ontwikkelingen in de cijfers, zijn de prognoses voor over 2 weken bijgesteld. Op 6 december verwachten we:
  - circa 1.009 COVID-patiënten op de IC
  - circa 4.004 COVID-patiënten in de kliniek
- Er zijn **geen aanwijzingen** dat de landelijke ziekenhuisbezetting op korte termijn substantieel gaat dalen.

Dit beeld is gevormd op basis van de aangeleverde capaciteitsdata, data NZa, data stichting NICE, signalen uit het Overleg Landelijk Beeld, LCPS-prognoses, afstemming met RCPS'en en het LNAZ Managers Overleg (MO).



## Knelpunten en adviezen aan de ALV 26-11-2021 | COVID-capaciteit onvoldoende, verder opschalen niet mogelijk, uitstroom stukt

### Knelpunten

- De IC- en kliniekcaciteit om COVID-patiënten op te vangen is **ontoereikend**.
- De afgesproken landelijke capaciteit van 1.150 IC-bedden is gerealiseerd en **verder opschalen is niet mogelijk**.
- Het NZa-Zorgbeeldportaal laat zien dat er landelijk meer OK's worden afgeschaald en dat er nog **slechts 66% U3-zorg** kan worden geleverd. **In vrijwel alle regio's kan de semi-acute zorg niet langer worden gewaarborgd**. Ook is de ervaren druk op de IC en het ziekteverzuim onder ziekenhuispersoneel **zorgwekkend hoog**.
- Het bovenregionaal **spreiden van COVID-patiënten** verloopt **zeer moeizaam** door gebrek aan capaciteit in alle regio's.
- **Versneld uitplaatsen** naar de eerste lijns-zorg gaat **moeizaam**. Huisartsen en thuiszorg geven aan de stroom van patiënten met moeite te kunnen accommoderen.
- In verband met de oplopende cijfers in Duitsland is er minimale capaciteit om Nederlandse patiënten op te vangen. **Uitplaatsen naar Duitsland is beperkt mogelijk**.
- De **uitstroom vanuit de klinieken naar de VVT stukt**. De klinieken liggen vol met naar verhouding veel COVID-patiënten van 80+. Normaliter stromen deze 80-plussers door naar de VVT, maar daar is **onvoldoende capaciteit beschikbaar** om de uitstroom vanuit de ziekenhuizen op te vangen. Hierdoor is versneld uitplaatsen voor de kliniek niet mogelijk. Het gebrek aan capaciteit in de VVT wordt o.a. veroorzaakt door:
  - De hoge druk in de VV door het grote aantal besmettingen onder bewoners en personeel;
  - Personele tekorten als gevolg van ziekteverzuim en uitstroom;
  - Langere ligduur en hogere zorgvraag van patiënten op de tijdelijk extra bedden;
  - Hoge bezetting GRZ-bedden, door de nasleep van klasse U5- en U4-zorg in het ziekenhuis.

### Adviezen aan de ALV

- Verken gezamenlijk én in eigen ROAZ-regio of alle mogelijkheden benut zijn om meer capaciteit voor COVID- patiënten te generen.
- Voer gesprekken in de keten op landelijk niveau om na te gaan wat er nodig is om extra capaciteit vrij te maken voor COVID-patiënten en realiseer de bijbehorende acties.
- Geef vanuit alle regio's commitment op de gemaakte afspraken en procedures en handel hiernaar.
- Overweeg het afkondigen van Fase 3 als het niet lukt om meer vrij te maken voor COVID-patiënten.

Dit beeld is gevormd op basis van de aangeleverde capaciteitsdata, data NZa, data stichting NICE, signalen uit het Overleg Landelijk Beeld, LCPS-prognoses, afstemming met RCPS'en en het LNAZ Managers Overleg (MO).



## Huidige afspraken | Besproken en bevestigd in de ALV van het LNAZ op woensdag 17 november 2021






Toename van COVID-patiënten vraagt om meer COVID-capaciteit, zowel op de IC als in de kliniek

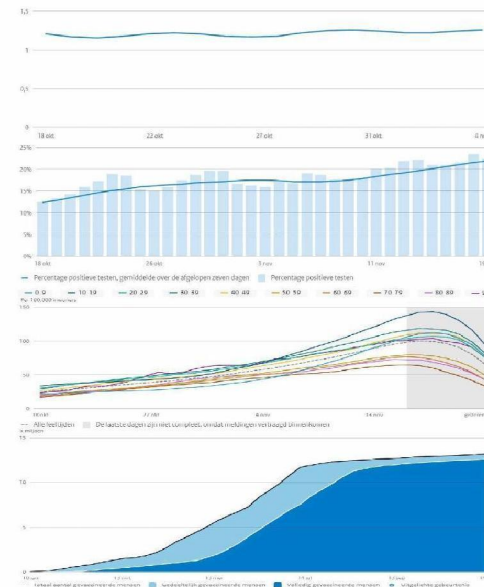
- We schalen regionaal **maximaal** op.
- De **reguliere zorg (klasse 4 en 5 van de FMS)** is volledig gestopt om resource vrij te maken om extra COVID-capaciteit te genereren, en om de instroom van GRZ patiënten in de VV te beperken.
- U3 zorg blijft zolang mogelijk doorgang vinden.
- Landelijke spreiding vindt plaats op basis van beschikbare capaciteit, fair share wordt hierbij zoveel als kan aangehouden.



## Meest recente viruscijfers | Positieve tests hoger dan ooit



<b>Reproductiegetal</b> Aantal mensen dat besmet wordt door één besmettelijk persoon <b>R</b>	1 november 2021 1,22	4 november 2021 1,26 ↑	Bron: RIVM
<b>% positieve testen</b> Percentage positief geteste mensen in de GGD-teststraten waarvan de uitslag bekend is 	12 november 2021 20,4%	19 november 2021 22,5% ↑	Bron: RIVM
<b># positieve testen</b> (per 100.000 inwoners) Aantal positief geteste mensen in de GGD-teststraten waarvan de uitslag bekend is 	12 november 2021 16.222	21 november 2021 20.717 ↑	Bron: RIVM
<b>Vaccinaties</b> Berekend aantal totaal gezette prikken 	7 november 2021 24.116.322	14 november 2021 24.226.717	Bron: RIVM



### Duiding

De besmettingscijfers stijgen verder door en bevinden zich nog steeds boven de signaalwaarde. Het absolute aantal positieve testen en het percentage positieve testen zijn vorige week verder gestegen en waren hoger dan ooit. Het aantal volledig gevaccineerden is gestabiliseerd met een percentage volledig gevaccineerden (18 jaar en ouder) van 84,7% (waarde RIVM van 14 november jl.).



## Meest recente ziekenhuiscijfers | COVID-instroom en -bezetting blijven stijgen, capaciteit ontoereikend



### Aantal nieuwe opnames kliniek

Weekgemiddelde van het aantal nieuwe opnames van COVID-patiënten op een klinisch bed

Week 46 Week 47  
208 294 ↑

Bron: LCPS

### Aantal nieuwe opnames IC

Weekgemiddelde van het aantal nieuwe opnames van COVID-patiënten op een IC-bed

Week 46 Week 47  
29 46 ↑

Bron: LCPS

### Bezetting kliniek

Weekgemiddelde van het aantal opgenomen COVID-patiënten op een klinisch bed

Week 46 Week 47  
1709 2227 ↑

Bron: LCPS

### Bezetting IC

Weekgemiddelde van het aantal opgenomen COVID-patiënten op een IC-bed

Week 46 Week 47  
412 529 ↑

Bron: LCPS

### U3-zorg

Percentage ziekenhuizen dat kritiek planbare zorg volledig levert

Week 46 Week 47  
80% 66% ↓

Bron: NZa

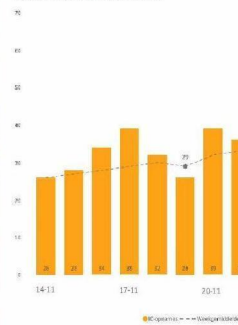
### Duiding

Het aantal nieuwe opnames van COVID-patiënten is vorige week verder gestegen voor zowel IC als kliniek. Week op week is een toename van 77% zichtbaar voor de IC en 30% voor de kliniek. Het is aannemelijk dat de instroom op de IC en kliniek verder blijft stijgen als gevolg van de aanhoudend stijgende besmettingscijfers. Zie figuur 1 en 2 voor de instroom van vorige week. Let op: de waarden op de Y-as verschillen voor figuur 1 en 2.

Het weekgemiddelde van de COVID-bezetting is verder gestegen voor zowel IC als kliniek en de capaciteit in de ziekenhuizen is ontoereikend om deze stijging op te vangen. De druk in de ziekenhuizen is hoog door de combinatie van COVID-druk, reguliere zorg en een hoog ziekteverzuim.

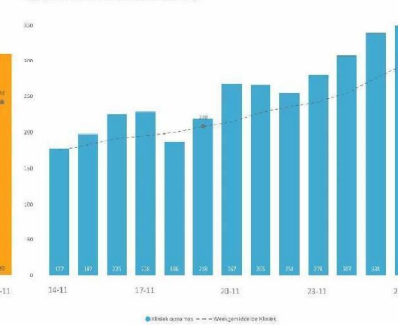
We verwachten deze week voor zowel de IC als de kliniek opnieuw een stijging in de COVID-bezetting te zien.

Dagelijkse nieuwe COVID-opnames over tijd



Figuur 1: Instroom IC

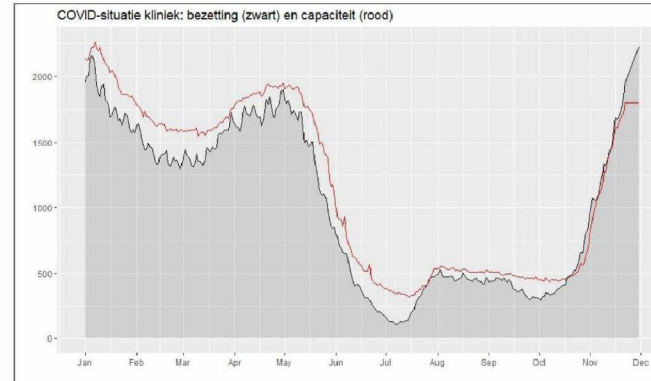
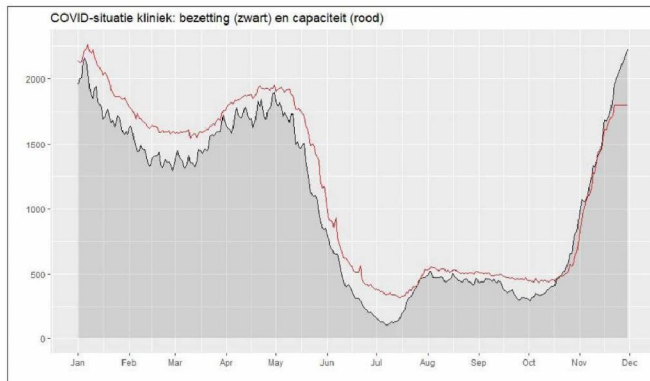
Dagelijkse nieuwe COVID-opnames kliniek over tijd



Figuur 2: Instroom kliniek



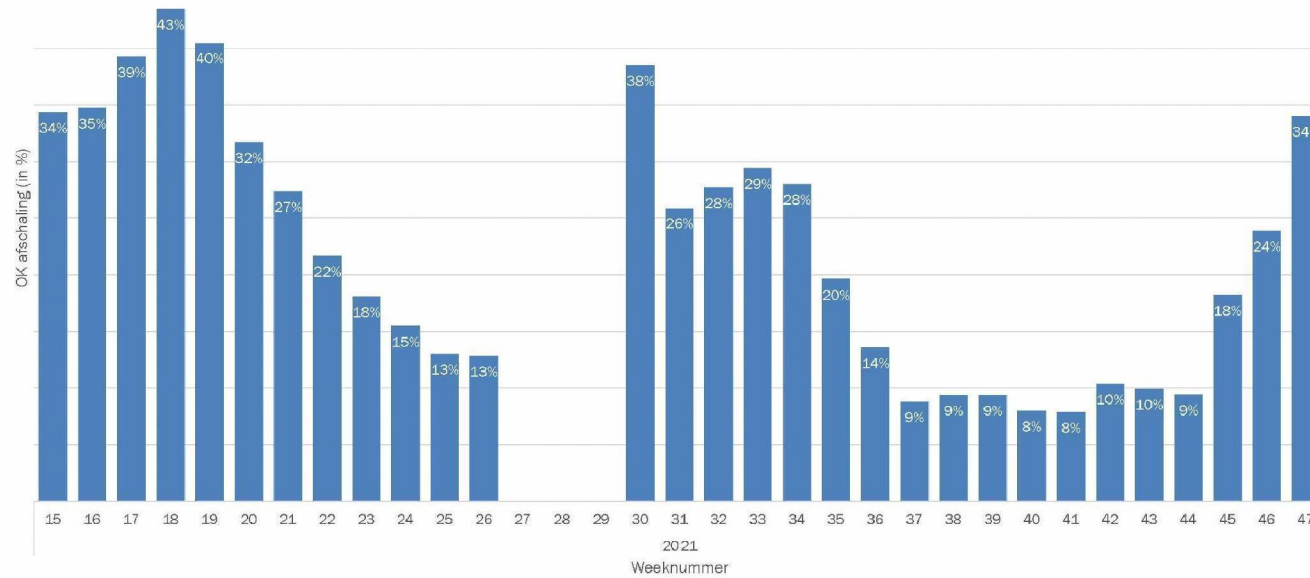
## Landelijke COVID-bezetting en -capaciteit | Huidige COVID-capaciteit gelijk aan bezetting



### Duiding

Bovenstaande grafieken tonen de landelijke COVID-bezetting inclusief onlabelde patiënten (grijze gebied) en de COVID-capaciteit (rode lijn) voor de IC (links) en de kliniek (rechts). De landelijke bezetting is sinds halverwege oktober 2021 snel aan het stijgen en de landelijke capaciteit kan deze snelle stijging niet meer bijbenen.

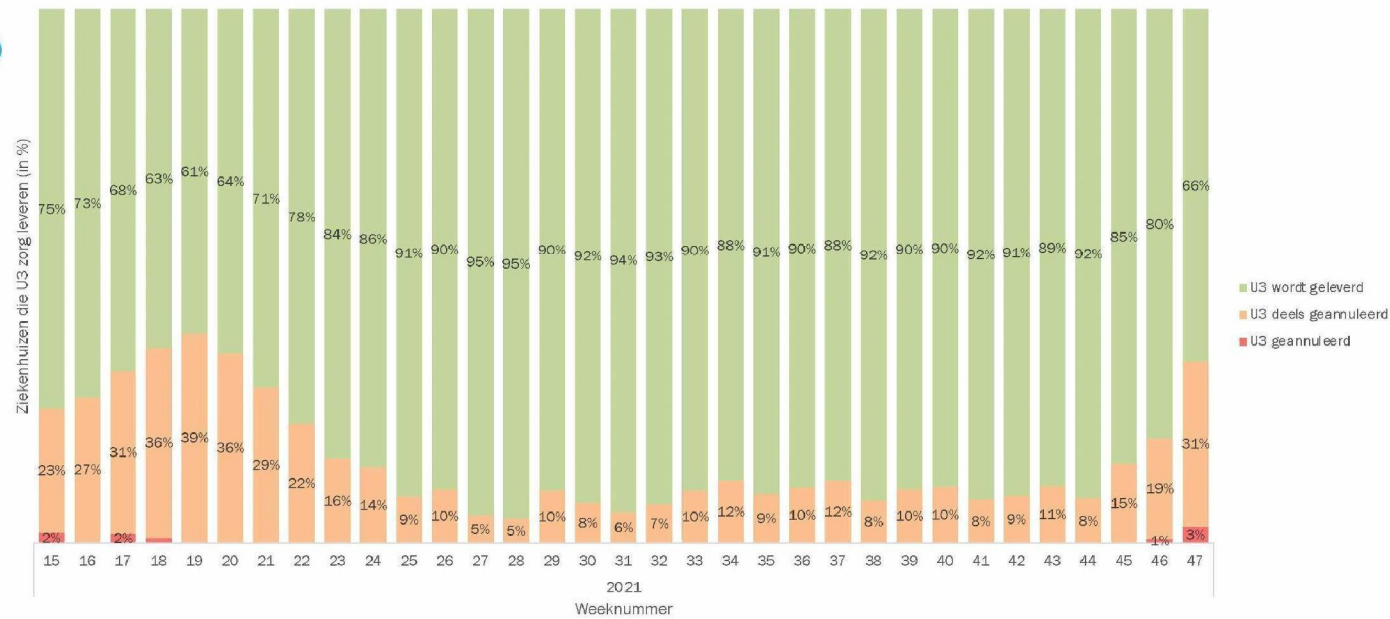
## NZa-Zorgbeeldportaal | OK-afschaling



### Duiding

Het NZa-Zorgbeeldportaal laat zien dat de regio's in week 47 34% van de OK's hebben afgeschaald. Dat is een grote stijging ten opzichte van de afgelopen weken.

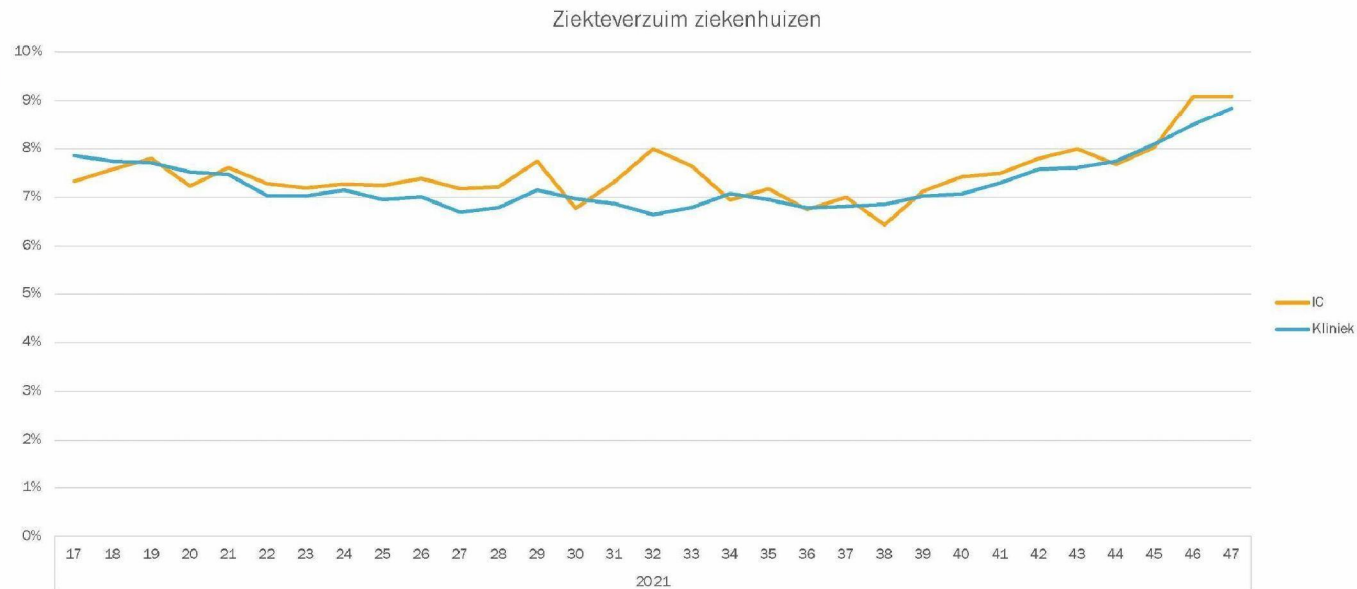
## NZa-Zorgbeeldportaal | Leverbare U3-zorg



### Duiding

Het NZa-Zorgbeeldportaal laat zien dat de regio's in week 47 66% van de U3-zorg kunnen leveren. Dit is een sterke stijging van het aantal ziekenhuizen dat U3-zorg (deels) annuleert.

## NZa-Zorgbeeldportaal | Ziekteverzuim in ziekenhuizen blijft stijgen

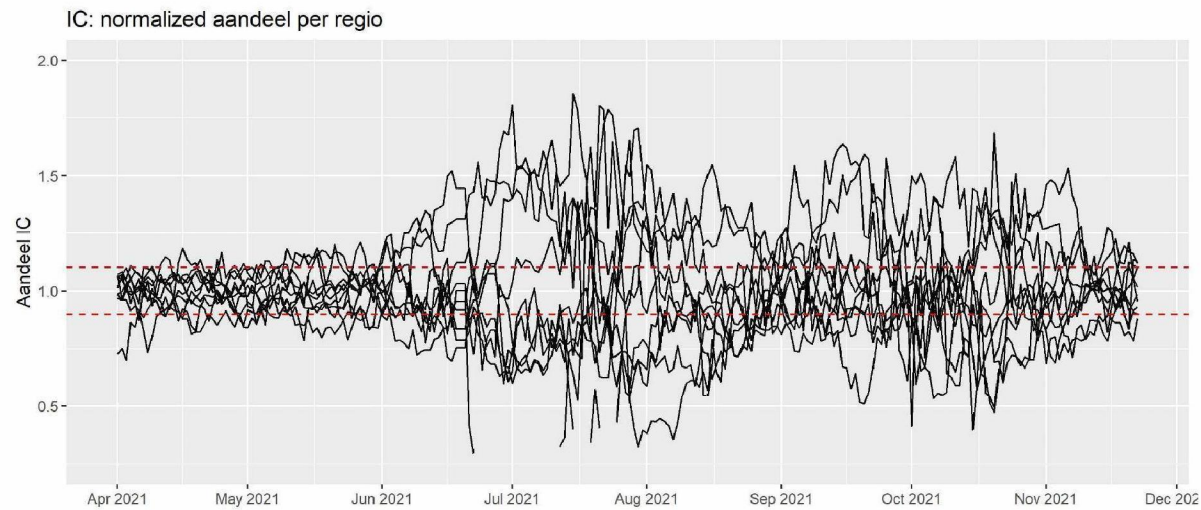


### Duiding

Het NZa-Zorgbeeldportaal laat zien dat het ziekteverzuim in de ziekenhuizen de afgelopen weken blijft opgelopen en vorige week een nieuw hoogtepunt bereikte. Dit wordt enerzijds veroorzaakt door het oplopende aantal verkoudheidsklachten onder ziekenhuispersoneel. Anderzijds is er sprake van uitval door de steeds verder oplopende en aanhoudende druk in de ziekenhuizen. Dit heeft impact op de capaciteit van de ziekenhuizen.



## Spreiding COVID-druk IC | COVID-druk tussen regio's steeds gelijkmatiger verdeeld

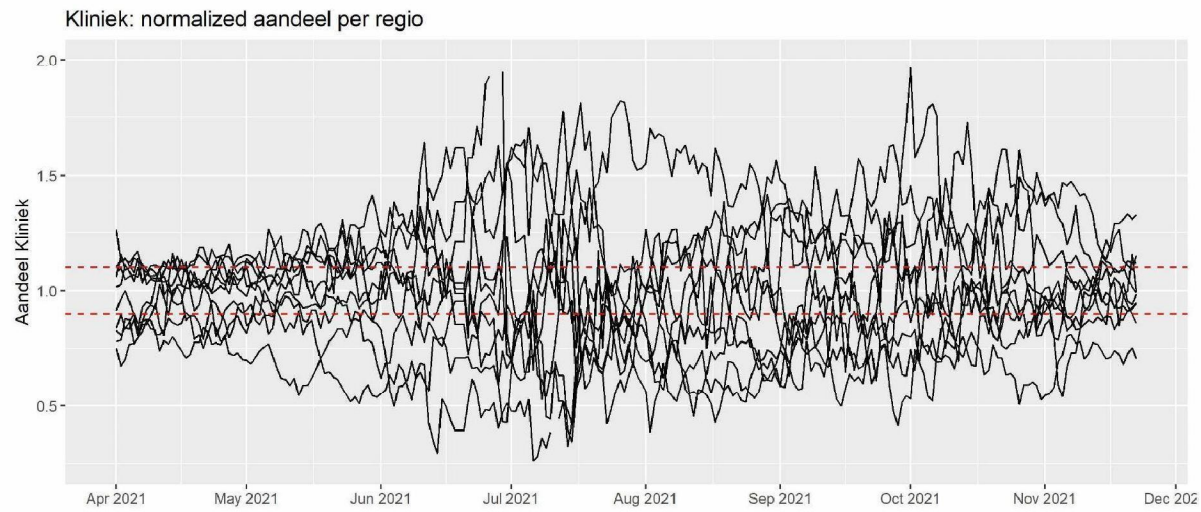


### Duiding

De grafiek laat zien dat de COVID-druk op de IC steeds gelijkmatiger kan worden verdeeld tussen de regio's (gewogen naar de afgesproken fair share). De regio's Zuid-West en Euregio blijven naar verwachting boven de bandbreedte van de fair share. De regio Noord eindigt er naar verwachting onder. Het blijven aanbieden van bedden volgens de fair share is belangrijk om de druk gelijk te kunnen verdelen.



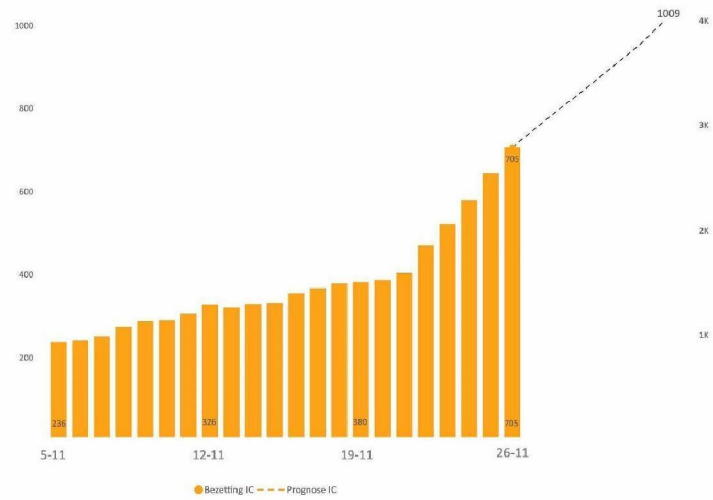
## Spreiding COVID-druk kliniek | COVID-druk tussen regio's blijft ongelijk verdeeld



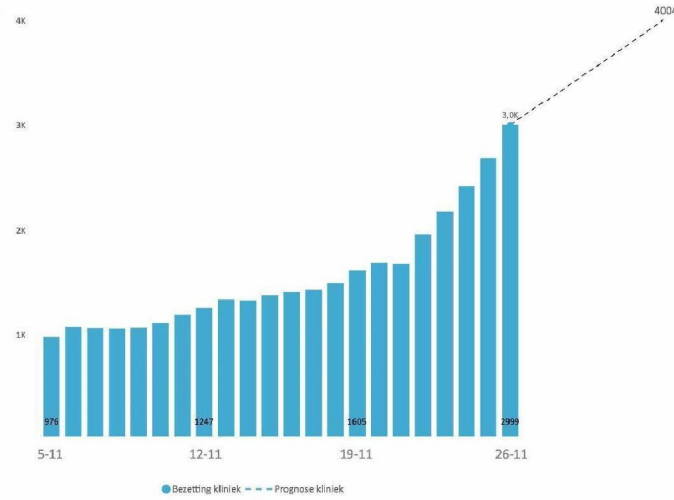
### Duiding

De grafiek laat zien dat de COVID-druk in de kliniek ongelijk verdeeld blijft tussen de regio's (gewogen naar de afgesproken fair share). De regio's Brabant, Zwolle en Limburg blijven naar verwachting boven de bandbreedte van de fair share. De regio's Noord en Midden eindigen er naar verwachting onder.

## Prognoses COVID-bezetting korte termijn | Opnieuw stijging verwacht



Figuur 3



Figuur 4

### Duiding

Gebaseerd op de instroom van nieuwe patiënten vorige week, verwachten we deze week een verder stijgende bezetting voor zowel IC als kliniek. Er zijn geen signalen dat de versnelde instroom van nieuwe patiënten zou afnemen: positieve testen zijn verspreid over heel Nederland en stijgen in alle leeftijdsgroepen.

## Prognoses landelijke COVID-bezetting | Aanhoudende stijging verwacht



IC	Scenario 1	Scenario 2	Scenario 3
22 november	705	705	705
29 november	793	1009 (+304)	1023
6 december	892	1444 (+435)	1484

Kliniek	Scenario 1	Scenario 2	Scenario 3
22 november	2999	2999	2999
29 november	3439	4004 (+1005)	4248
6 december	3944	5346 (+1342)	6015

### Duiding

De scenario's tonen wat er gebeurt als de huidige groei in patiëntinstroom doorzet. We houden hierbij geen rekening met de mogelijke effecten van eerder afgekondigde en nog komende maatregelen, veranderingen in gedrag, een stijgende vaccinatiegraad of een stijgende R-waarde door een najaarseffect.

Scenario 2 komt overeen met de prognose op slide 6 en toont het benodigde aantal COVID-bedden als de huidige groei in de landelijke COVID-instroom blijft stijgen zoals de afgelopen weken (gefitte R-waarden IC = 1,13 en kliniek = 1,15).

Scenario 1 toont het benodigde aantal bedden als de R-waarde voor de IC-instroom 5% lager is en voor de kliniek 3% lager dan de afgelopen weken.

Scenario 3 toont het benodigde aantal bedden als de R-waarde voor de IC-instroom 5% hoger is en voor de kliniek 3% hoger dan de afgelopen weken.

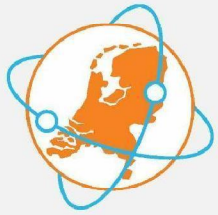


## Inhoudelijke vragen of opmerkingen?



Vragen of opmerkingen over de inhoud van deze LCPS Weekrapportage?

Mail naar: [5.1.2e@lcps.nu](mailto:5.1.2e@lcps.nu)



Landelijk Coördinatiecentrum  
Patiënten Spreiding

TABLE TOP: SCENARIO  
RONDE 2  
JOINT COALITION FASE 3

# LCPS WEEKRAPPORTAGE

Week 47 | 23 November 2021

!OEFENING!



## Knelpunten en adviezen aan de ALV 1-12-2021 | COVID-capaciteit onvoldoende, verder opschalen niet mogelijk, VVT's vol, uitplaatsen naar Duitsland niet meer

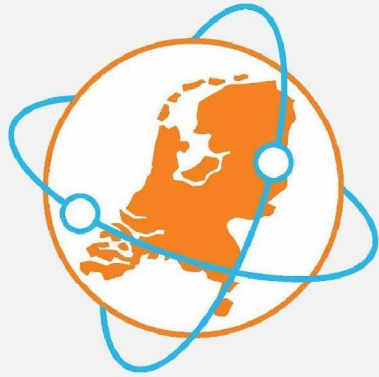
### Knelpunten

- De IC- en kliniekcacaciteit om COVID-patiënten op te vangen is **ontoereikend**.
- De afgesproken landelijke capaciteit van 1.150 IC-bedden is gerealiseerd en **verder opschalen is niet mogelijk**.
- Het NZa-Zorgbeeldportaal laat zien dat landelijk bijna alle **U3, U4 en U5 zorg wordt afgeschaald**.
- De ervaren druk op de IC en het ziekteverzuim onder ziekenhuispersoneel **zorgwekkend hoog**.
- Het bovenregionaal **spreiden van COVID-patiënten** verloopt **zeer moeizaam**
- Alle acties die zijn ondernomen om meer capaciteit in de VVT vrij te maken hebben niet geleid tot voldoende ruimte om de uitstroom vanuit de ziekenhuizen op te vangen. De **VVT's liggen helemaal vol**.
- **Versneld uitplaatsen voor de kliniek is beperkt mogelijk**, huisartsen en thuiszorg geven aan de grote stroom van patiënten met moeite te kunnen accommoderen.
- In verband met de oplopende cijfers in Duitsland is er geen capaciteit meer om Nederlandse patiënten op te vangen. **Uitplaatsen naar Duitsland is niet meer mogelijk**.

### Adviezen aan de ALV

- Als gevolg van bovenstaande knelpunten adviseert het LCPS om Fase 3 af te kondigen en over te gaan tot het leveren tot van crisiszorg.

Dit beeld is gevormd op basis van de aangeleverde capaciteitsdata, data NZa, data stichting NICE, signalen uit het Overleg Landelijk Beeld, LCPS-prognoses, afstemming met RCPS'en en het LNAZ Managers Overleg (MO).



# LCPS

Landelijk Coördinatiecentrum  
Patiënten Spreiding

 Landelijk netwerk  
acute zorg