



## Consensus document aanbesteding

*Betreft scope en alle benodigde informatie voor de aanbesteding van de distributieketen van bureau LCH voor*

- *Persoonlijke beschermingsmiddelen*
- *Medische hulpmiddelen*
- *Testmaterialen\**

\* Voor in ieder geval zorginstellingen, gemeente, minima en mogelijk ook onderwijsinstellingen

7/24/2024



## Aanleiding en doel document

➤ **Aanleiding:**

In de periode 2020 tot en met 2022 was er sprake van onrechtmatigheid aangaande de distributieketen van bureau LCH voor persoonlijke beschermingsmiddelen, medische hulpmiddelen en testmaterialen. Om deze onrechtmatigheid op te heffen per 1-1-2023 is het noodzakelijk (delen van) deze keten aan te besteden.

➤ **Doel document:**

Verzamelen en borgen van informatie om gezamenlijk tot consensus te komen over de scope van het project en inzicht te verkrijgen over de consequenties van de te maken keuzes. In zijn de volgende onderwerpen uitgewerkt:

- [Planning](#)
- [Schematische weergave van logistieke keten LCH in 2022](#)
- [Betrokken leveranciers en systemen](#)
- [Scenario 1: Aanbesteding exclusief de portalen en allocatie](#)
- [Scenario 2: aanbesteding inclusief de portalen en allocatie](#)
- [Openstaande vragen](#)
- [Inhoudelijke uitwerking aanbesteding per deelstap uit de logistieke keten](#)
- [Randvoorwaarden/afhankelijkheden](#)
- [Risicoanalyse](#)
- [Marktconsultatie vragen](#)



## Planning vanaf 31 mei 2022:

- 6 weken
  - > Voorbereiding marktconsultatie en aanbesteding (eind juni afronden)
- 2 weken
  - > Marktconsultatie (juli)
- 2-4 weken
  - > Afronding voorbereiding aanbesteding nav marktconsultatie (half augustus)
- 2,5 maand
  - > publicatie en doorlopen aanbestedingstraject (eind okt afronden)
- 1 maand
  - > implementatie (eind nov afronden + uitloopmogelijkheid tot 31 dec)



## Document versie 3 gelezen en voorzien van feedback door

Naam	recente datum	feedback	
5.1.2e	13-6-2022	verwerkt	
	9-6-2022	Verwerkt	
	13-6-2022	verwerkt	
	14-6-2022	Deels verwerkt	28-6 nog bespreken
	17-6-2022 (via tel)	Verwerkt	
	22-6-2022	Deels verwekt	Vragen bespreken
	20-6-2022	Deels verwerkt	28-6 nog bespreken



## Openstaande vragen:

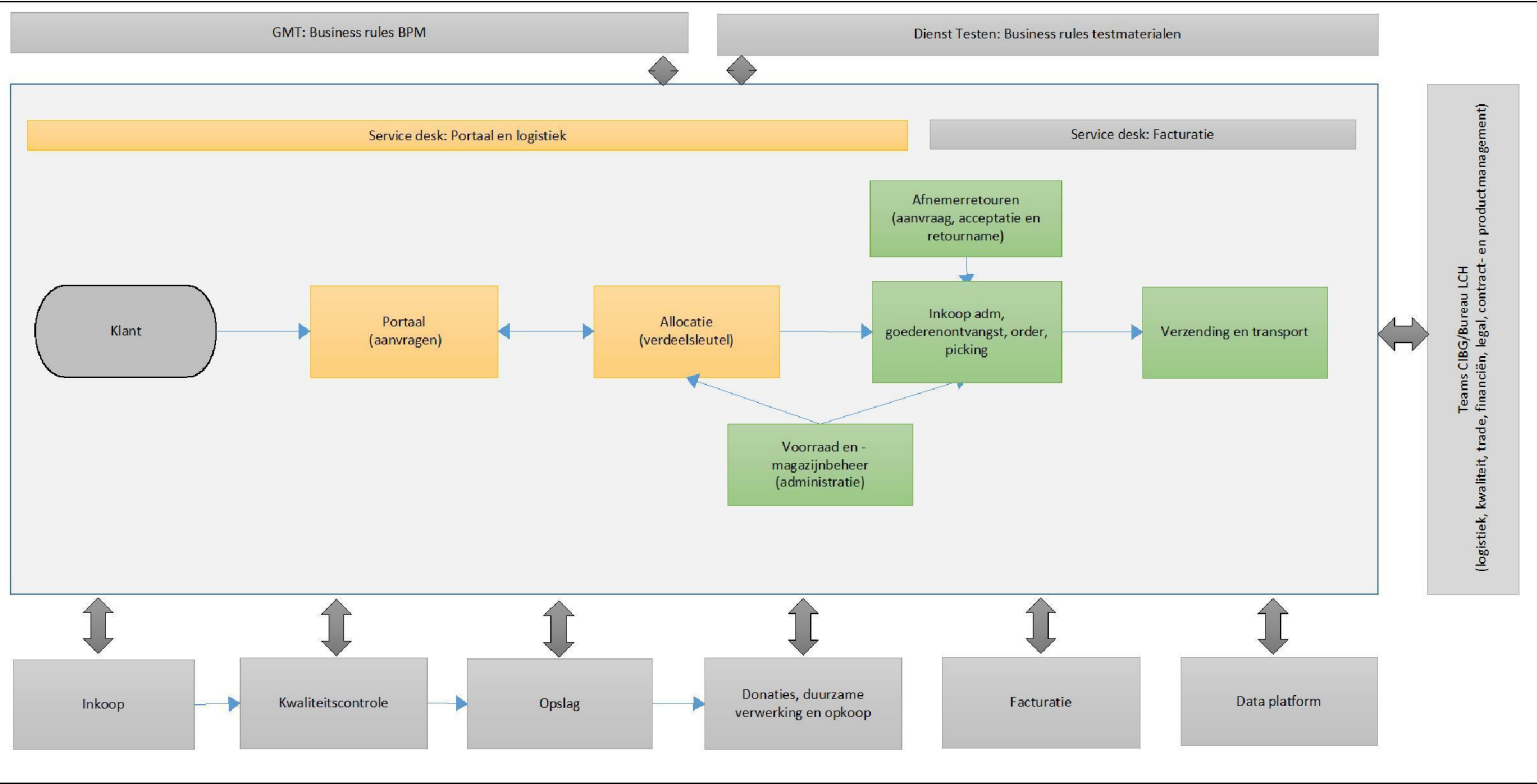
- Janneke:
  - Is het noodzakelijk om met digid of e-herkennig in te loggen in het portaal?
    - 21-6:
      - > niet besproken: oppakken in sessie 28-6;
- Keuze optie 1 of 2: voor en nadelen tegen elkaar afwegen; denk aan kosten, doorlooptijd, beheer etc
  - 31-5-2022:
    - > nog openstaand
    - > Ter informatie kijken bij portaal OCW regelen (portaal is van BKZ)
  - 7-6-2022:
    - > nog openstaand
  - 14-6-2022:
    - > Acties uitgezet om een onderbouwd besluit te kunnen nemen. Streven op 28-6-22
  - 21-6-2022:
    - > Besluit genomen: onderzoek naar haalbaarheid inzet via UBR (bouwer OCW portaal)
- Facturatie aanbesteden of huidig contract bij profource verlengen (nog 2x 1 jaar mogelijk)
  - 31-5-2022:
    - > besloten dat dit geen onderdeel van de scope is.
    - > Verlenging van het contract valt buiten dit project 5.1.2e
- Wat houden de proces-stappen in op detail niveau? [Zie dia 8](#) en verder.
  - 31-5-2022: proces-stappen uitgewerkt met de groep



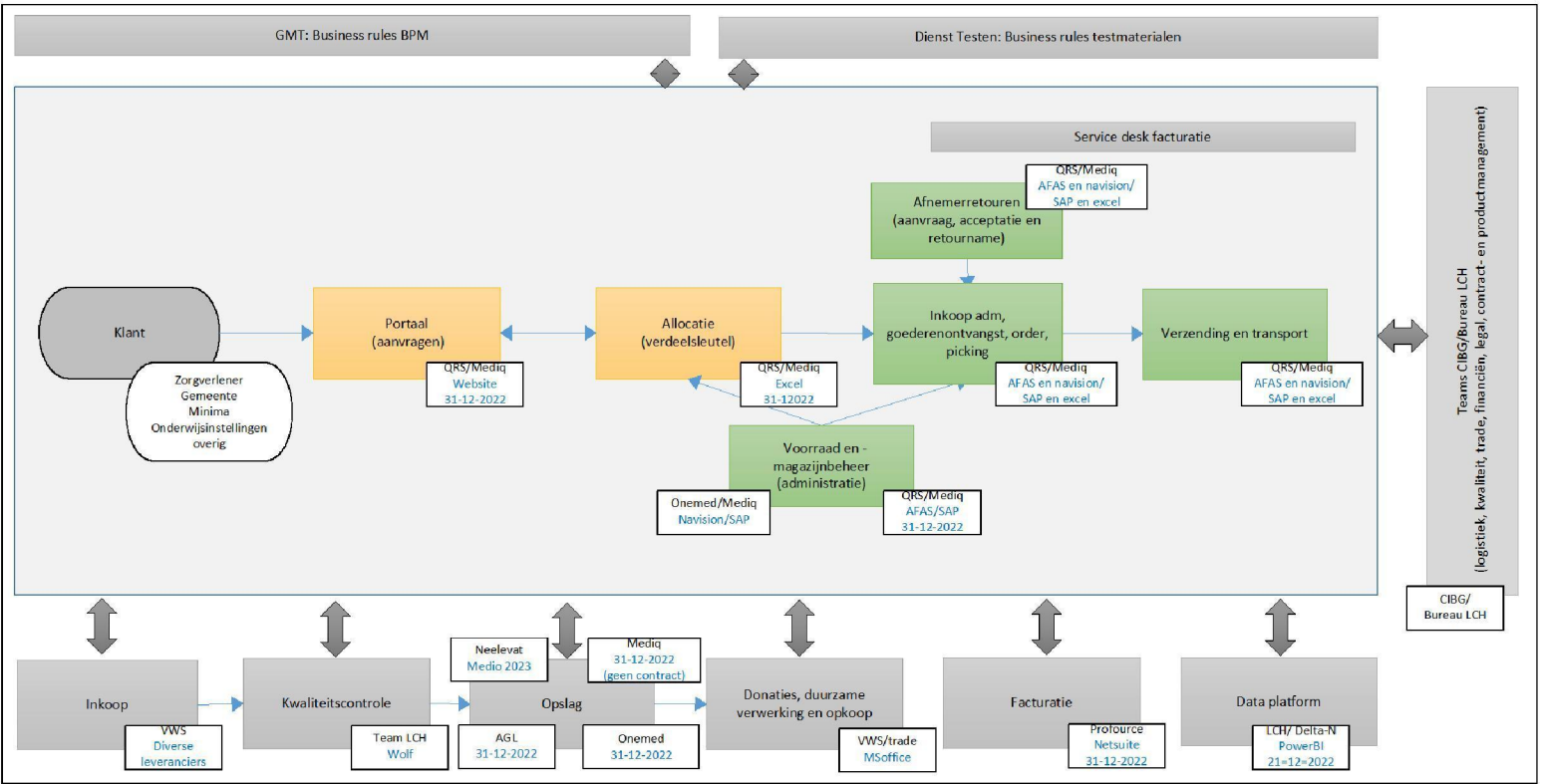
## Te maken/ gemaakte keuzes

Onderwerp	Keuze	Gemaakte keuze	Toelichting overweging
Portalen	In of uit of aanbesteden	Uitbesteden bij UBR voorkeur	Haalbaarheid wordt onderzocht
Allocatie	Handmatig of geautomatiseerd	Uitbesteden bij UBR voorkeur	Haalbaarheid wordt onderzocht
Koppelingen	Csv-bestanden aanhouden of ander format (bv xml)	Csv-bestanden aanhouden	Kosten om alles opnieuw in te richten wegen niet op tegen de verwachte inzet en gebruiksduur
Koppelingen	Inhoud csv-bestanden aanhouden of aanpassen	Waar mogelijk inhoud aanhouden	Kosten om alles opnieuw in te richten wegen niet op tegen de verwachte inzet en gebruiksduur
Inlogmethode	Huidige inlog methode aanhouden of veiligheidseisen omhoog bijstellen		
Facturatie	Facturatie in of uit scope	Uit scope	Contract kan nog 2x met max 1 jaar verlengd worden
Service desk portaal/allocatie			
.....			

In scope aanbesteding    Wacht op consensus mbt aanbesteden, in- besteden of buiten scope    afhankelijkheid in keten, niet in scope    Schematische weergave Bureau LCH processen distributie keten 2022



In scope aanbesteding    Wacht op consensus mbt aanbesteden, in- besteden of buiten scope    afhankelijkheid in keten, niet in scope    Schematische weergave Bureau LCH processen distributie keten 2022 + betrokken leveranciers/systemen





## Inhoud sectie: opties mbt in- of uitbesteden portalen + allocatie

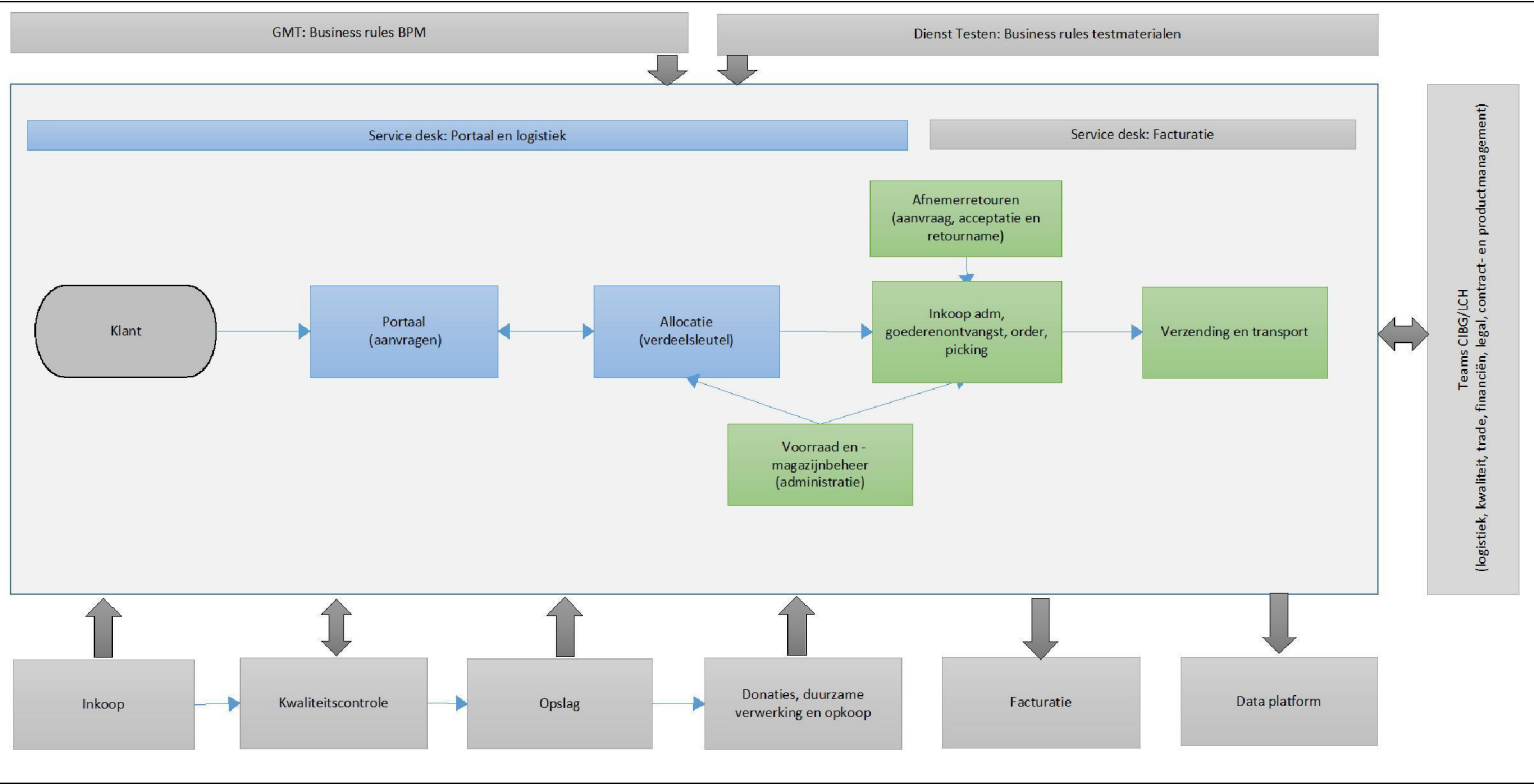
1. Eisen aan de oplossing
2. Optie 1: Inbesteden
3. Optie 2: Aanbesteden
4. Afweging tussen inbesteden en aanbesteden van portaal en allocatie
5. Verdere afwegingen bij inbesteding
  - a) Afweging bij inbesteden portaal
  - b) Afweging bij inbesteden allocatie
6. Verdere afwegingen bij aanbesteding
  - a) Afwegingen bij aanbesteden portaal
  - b) Afwegingen bij aanbesteden allocatie

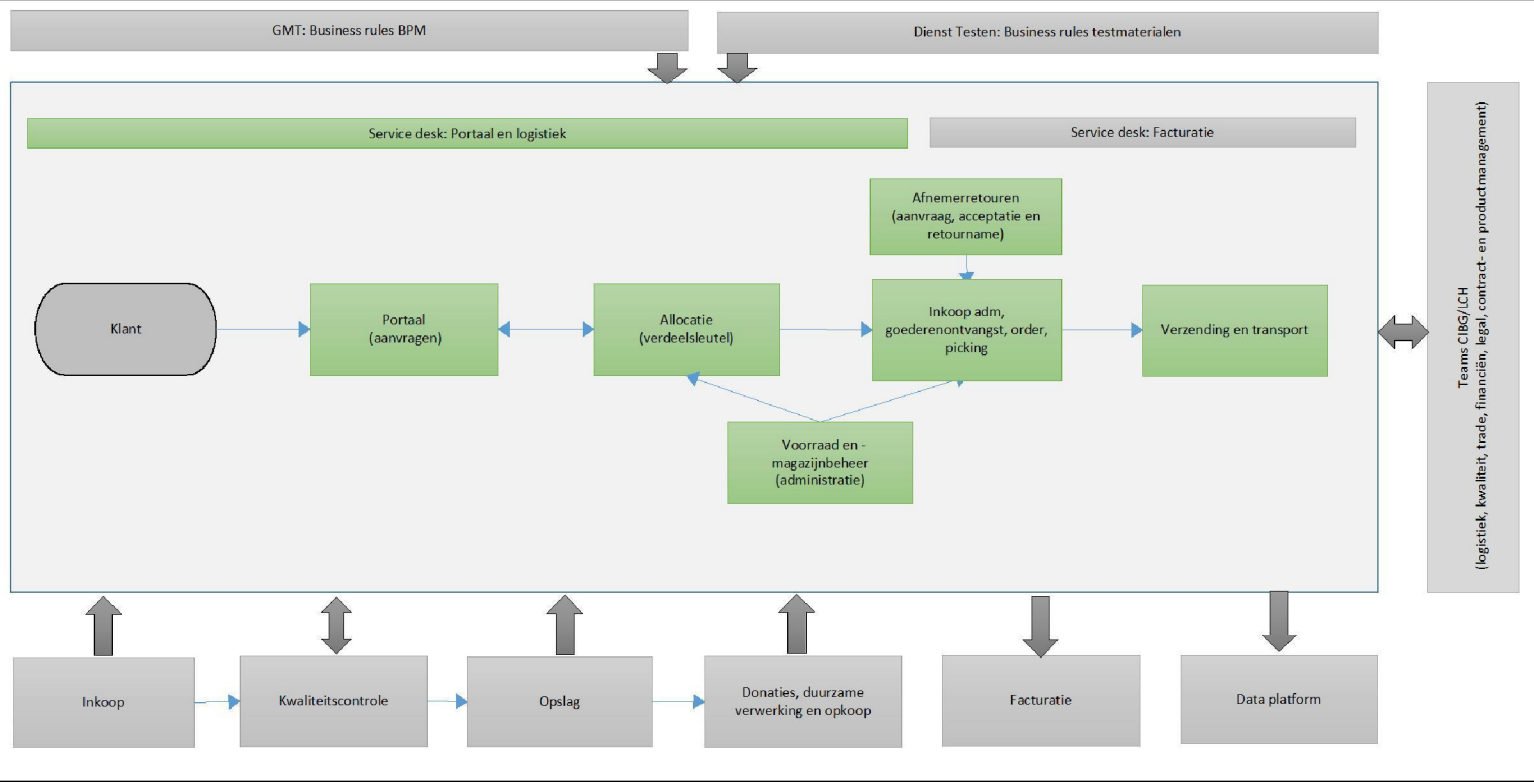


## Eisen aan de oplossing

- Eisen:
  - Oplossing moet op 31 december 2022 geïmplementeerd zijn
  - Oplossing moet zeer lage kosten hebben in rusttoestand
  - Oplossing moet binnen 5 kalenderdagen naar maximale capaciteit kunnen schakelen
    - 20 vrachtwagens per dag
    - **Xxxx** Bestemmingen in NL (en overzeese eilanden)
  - Oplossing moet 2x per jaar (minimaal 1x per jaar) geoefend kunnen worden
  - Beschikbaarheid van de oplossing
    - 99% in crisis tijd (max 1,5 uur per week downtime)
    - 95% in rusttoestand (max 8 uur per week downtime)
  - Waarborging van privacy en security (zowel fysiek als digitaal)
  - Onderhouden van organisatie en ondersteunende IT (up-to-date)
  - Verantwoording van alle goederenbewegingen en voorraden

In scope aanbesteding      Inbeteed      afhankelijkheid in keten, niet in scope      Schematische weergave LCH processen distributie keten 2022





## 2. Afweging Scenario inbesteden / uitbesteden (scenario 1 vs 2)

Portaal & Allocatie inbesteden CIBG	Portaal & Allocatie uitbesteden LDV
Onafhankelijk naar de markt toe <ul style="list-style-type: none"> <li>Lager risico op claims</li> <li>Lager risico op concurrentie voordeel</li> </ul>	Schijn van belangenverstremgeling (QRS of derde partij) Risico op concurrentie voordeel (QRS of derde partij) Risico op claims van andere aanbieders
Centrale allocatie van voorraden zorgt voor een grotere kans op een eerlijke verdeling van de goederen over de type zorgverleners, regio's en behoeften	
Aanschafkosten Portaal (relatief laag bij gebruik van standaard oplossing of hergebruik van een portaal). Potentiële lage beheerkosten.	Bij hergebruik van portal QRS geen aanschafkosten, maar wel hoge onderhoudskosten in verband met beperkte flexibiliteit
Realisatiekosten van Allocatie applicatie. Deze is niet in de markt te koop en is maatwerk	QRS model is gericht op Cure-markt en is niet gericht op een centrale allocatie en is minder geavanceerd. Waarschijnlijk is ook nieuwbouw nodig
Aanpassen van interface naar distributiesysteem LDV	
Als er geen crisis optreedt, dan is de waarde als een verzekeringspolis	Als er geen crisis optreedt, zijn er geen/beperkt extra investeringen nodig
Minder vertrouwelijkheid issues bij verkrijgen van normverbruik en voorraad cijfers bij afnemers	Vertrouwelijkheid issues bij verkrijgen norm verbruik cijfers en voorraden van afnemers

### 3a Afweging scenario investeren (scenario 1 – Portaal investeren)

Portaal investeren (IT intern bij CIBG)	Portaal investeren (IT extern bij derden via CIBG)	Standaard portaal aanschaffen op de markt en inrichten	Portaal OC&W hergebruiken
Hoge kosten	Medium kosten	Medium/lage kosten (mits standaard gebruik)	Medium kosten (aanpassingen mogelijk nodig)
Lange doorlooptijd	Medium doorlooptijd mits duidelijke specs	Medium doorlooptijd voor inrichting en implementatie	Medium doorlooptijd voor inrichting, aanpassingen en implementatie
Waarschijnlijk beperkt/geen capaciteit beschikbaar	Capaciteit waarschijnlijk beschikbaar	Waarschijnlijk capaciteit beschikbaar (mits standaard)	Capaciteit waarschijnlijk beschikbaar
Geen ervaring binnen IT organisatie CIBG	Derde partij met ervaring waarschijnlijk beschikbaar	Ervaring in de markt beschikbaar	Derde partij met ervaring waarschijnlijk beschikbaar
Validatie afnemers (standaard koppeling AGB en KvK aanwezig; validatie moet gebouwd worden)	Validatie afnemers (koppeling AGB en KvK moet gebouwd worden, evenals validatie van de afnemers)	Validatie afnemers (koppeling AGB en KvK moet waarschijnlijk gebouwd worden, evenals validatie van de afnemers)	Validatie afnemers (koppeling AGB en KvK moet mogelijk gebouwd worden, evenals validatie van de afnemers)
Geen functies voor allocatie	Geen functies voor allocatie	Geen functies voor allocatie	Een flink deel van de allocatie functionaliteit is aanwezig

**Aanname:**

Geen van bovenstaande oplossingen is in staat om goederen op de gewenste wijze te alloceren en maakt geen onderdeel uit van de afwegingen. Dit betekent dat het portaal een exportfunctie nodig heeft naar de allocatie applicatie (zie vorige slide).

### 3b Afweging scenario inbesteden (scenario 1 – Allocatie applicatie inbesteden)

Allocatie applicatie inbesteden CIBG (IT intern)	Allocatie applicatie inbesteden CIBG (IT extern)
Medium kosten	Hoge kosten
Medium doorlooptijd mits duidelijke specs	Lange doorlooptijd
Capaciteit waarschijnlijk beschikbaar	Waarschijnlijk beperkt/geen capaciteit beschikbaar
Derde partij met ervaring waarschijnlijk beschikbaar	Geen ervaring binnen IT organisatie CIBG
Realisatie bij derde partij; beheer bij CIBG?	Realisatie en beheer binnen 1 organisatie
Derde partijen met ervaring in logistiek beschikbaar	Geen ervaring met logistiek
Optioneel aansluiten bij CIBG standaarden	Moet aansluiten bij CIBG standaarden

**Aanname:**

Geen van bovenstaande oplossingen is standaard in de markt beschikbaar en zal waarschijnlijk als maatwerk gerealiseerd moeten worden

## 4a Afweging scenario aanbesteden (scenario 2 – Portaal aanbesteden)

QRS (huidig)	QRS Plus (verbeterd)	Derde partij
Beperkte kosten	Medium kosten (verbeteren flexibiliteit in assortiment en groepen afnemers en validatie afnemers)	Hoge kosten (nieuwbouw)
Geïmplementeerd	Medium doorlooptijd	Medium doorlooptijd
Niet van toepassing	Capaciteit beschikbaar	Waarschijnlijk capaciteit beschikbaar
Geïmplementeerd	Geen ervaring binnen IT organisatie CIBG	Ervaring in de markt beschikbaar
Validatie afnemers (koppeling AGB en KvK moet gebouwd worden, evenals validatie van de afnemers)	Validatie afnemers (koppeling AGB en KvK moet gebouwd worden, evenals validatie van de afnemers)	Validatie afnemers (koppeling AGB en KvK moet waarschijnlijk gebouwd worden, evenals validatie van de afnemers)

### Aanname:

Geen van bovenstaande oplossingen is in staat om goederen op de gewenste wijze te alloceren en maakt geen onderdeel uit van de afwegingen. Dit betekent dat het portaal een exportfunctie nodig heeft naar de allocatie applicatie (zie vorige slide).

## 4b Afweging scenario aanbesteden (scenario 2 – Allocatie aanbesteden)

Allocatie applicatie QRS (huidig)	Allocatie applicatie QRS Plus (verbeterd)	Allocatie applicatie Derde partij
Geen kosten	Hoge kosten	Hoge kosten
Geen doorlooptijd	Medium doorlooptijd	Medium doorlooptijd
Geen capaciteit nodig	Waarschijnlijk capaciteit beschikbaar	Waarschijnlijk capaciteit beschikbaar
Niet van toepassing	Derde partij met ervaring waarschijnlijk beschikbaar	Derde partij met ervaring waarschijnlijk beschikbaar
Realisatie en beheer binnen 1 organisatie	Realisatie en beheer binnen 1 organisatie	Realisatie en beheer binnen 1 organisatie
Derde partijen met ervaring in logistiek beschikbaar	Derde partijen met ervaring in logistiek beschikbaar	Derde partijen met ervaring in logistiek beschikbaar
Sluit niet aan bij CIBG standaarden	Sluit niet aan bij CIBG standaarden	Sluit niet aan bij CIBG standaarden

### Toelichting

QRS heeft een grofmazig allocatie model voor de Cure markt, dat niet gebaseerd is op afkeur cijfers, regionale verschillen en afronding op verpakkingsgroottes. Het is gebaseerd op standaard aantal medewerkers en normverbruik per artikel per dag ongeacht type zorgverlener. Het model onderkent vier schaarste niveaus (rood, oranje, geel en groen). Het is minder geschikt voor grote aantallen zorgverleners.

QRS Plus en Derde partij zouden dan een maatwerk oplossing opleveren, waarbij de aanvragen geaggregeerd kunnen worden per regio per type zorgverlener. De norm verbruiken kunnen worden ingelezen/ingevoerd per regio / type zorgverleners. Ook moeten de order aantallen afgerond kunnen worden op logistieke verpakkingseenheden en de voorgestelde distributie voorgelegd worden ter controle (en bijstelling). Eventueel moet er ook met schaarste niveaus gewerkt kunnen worden. Bovendien is de applicatie geschikt om beschikbare voorraden in te lezen (eventueel in de supply chain) en rekening houdt met afkeur percentages.



## Feedback 1

### •Voordelen van alles, inclusief allocatie en portalen, aanbesteden:

- Alle diensten worden gezamenlijk aanbesteed en de dienstverlening zal eenzelfde "starttijd" hebben, omdat dit als vereiste in de aanbesteding is opgenomen. Partijen zullen alleen reageren wanneer de aanbesteding en alle vereisten, waaronder de "starttijd" voor hun haalbaar is.
- Kunnen geen opmerkingen vanuit de markt of politiek op de inbesteding komen.

### Nadelen/risico's van alles, inclusief allocatie en portalen, aanbesteden:

- Wellicht moeten we weer een hele integratie gaan doen voor WOLF/AFAS/Navision. Dit kunnen we natuurlijk in de aanbesteding afdekken door aan te geven met welk systeem het moet koppelen, maar we moeten nog bij de HIS checken of dit een vereiste kan en mag zijn.

### Voordelen van allocatie en portalen inbesteden:

- Kunnen het naar eigen wens het systeem inrichten en gaandeweg makkelijker aanpassen dan bij een aanbesteding (daarbij moeten we veel eisen en kaders al vooraf aangeven).

### Nadelen en risico's van Allocatie en portalen inbesteden:

- Ik voorzie juridisch geen problemen om deze diensten in te besteden, maar stel voor dit ook nog bij de experts (HIS) te checken. Van belang is mede dat de meest doelmatige manier wordt gekozen.
- De termijnen zijn lastiger in te schatten en het zal moeilijk zijn dit gelijk te laten lopen met de aanbesteding van de overige onderdelen. Binnen CIBG duren projecten vaak lang en het verloopt soms moeizaam.
- Risico is dat er geen bereidheid en/of capaciteit binnen CIBG is om hier een project van te maken. Daarbij begreep ik van Janneke dat het een lange weg is om hier intern goedkeuring voor te krijgen. Dit legt nog meer druk op de termijnen. Er is dan wellicht voor deze onderdelen een contractverlening nodig met de partijen nodig die deze diensten nu leveren. Het is de vraag of ze daarmee akkoord gaan als de overige diensten worden aanbesteed.
- De huidige allocatie systemen bij Onemed/QRS en Mediq zijn veelal handmatige systemen. Mijn voorstel is wel om hier een nieuw systeem voor te maken/van ocv over te nemen, wat geautomatiseerd is en waar we alle variabelen in kunnen invullen. Dit is een stuk foutgevoeliger en efficiënter voor in crisistijden.



## Feedback 2

- Scenario 1: portalen en allocatie aanbesteden
  - Voordelen: Grottere kans dat het qua tijd haalbaar is.
  - Nadelen: Commerciële belangen. Valideren van zorgaanbieders heb je niet in eigen beheer. Als na afloop van contract, er opnieuw aanbesteed wordt en er komt een andere partij uit, kan het zijn dat zorgaanbieders opnieuw een account aan moeten maken. Volgens mij mag dat niet.
  - Risico's Risico dat output niet aansluit bij dataplatform. Risico van eigenaarschap van het portaal en klantgegevens.
- 
- Scenario 2: portalen en allocatie inbesteden: hierbij zijn een aantal varianten de revu gepasseerd, graag jullie visie op deze opties:
  - Bouw en beheer bij cibg
  - Voordeel: je hebt het in eigen beheer, mogelijk kun je makkelijker koppelingen maken met bestaande producten van CIBG, bijv Lrza of wtza (als dat mag...). Klantgegevens zitten bij neutrale partij.
  - Nadelen: de roadmap zit vol, ik denk dat het qua tijd niet gaat lukken. Ik vermoed dat dit een dure optie is
  - Vraag: heeft CIBG de kennis in huis om allocatiemechanisme te bouwen?
  - Vraag: CIBG heeft aantal herbruikbare bouwblokken. Zijn er herbouwbare bouwblokken die voor het portaal gebruikt kunnen worden?
  - Risico's: tijd.
- 
- Externe bouw en beheer bij cibg
  - Voordelen: kan sneller gemaakt worden en is denk ik goedkoper
  - Nadelen: als er een update of functionaliteit aangepast moet worden, kan CIBG dat dan maken of moet je contract afsluiten met de externe bouwer?
  - Risico: bij de innovatiehub lopen ze er tegen aan dat er iets mooi gebouwd is, maar niemand het in beheer wil nemen.
  - Vraag: als externe partij het bouwt, kan het cibg het dan in beheer nemen? Sluit het aan op de 'I-codes', iets met html of xml? Ik hoop dat je begrijpt wat ik bedoel, ik weet niet hoe het heet..\*
- 
- Integreren, aanpassen en overnemen van portaal van ocw en beheer bij cibg (nu in beheer bij bkz)
  - Voordeel: Het zou wel mooi zijn dat dat wat er als is, gebruikt kan worden. Dat is misschien het snel en goedkoopst.
  - Nadeel: als het bij bkz in beheer blijft, kunnen er dan aanpassingen gedaan worden zodat wij deze ook kunnen gebruiken?
  - Risico: kan er wel een allocatiemechanisme aan gekoppeld worden? En heeft de output van het portaal de gewenste csv bestanden?



## Conclusie:

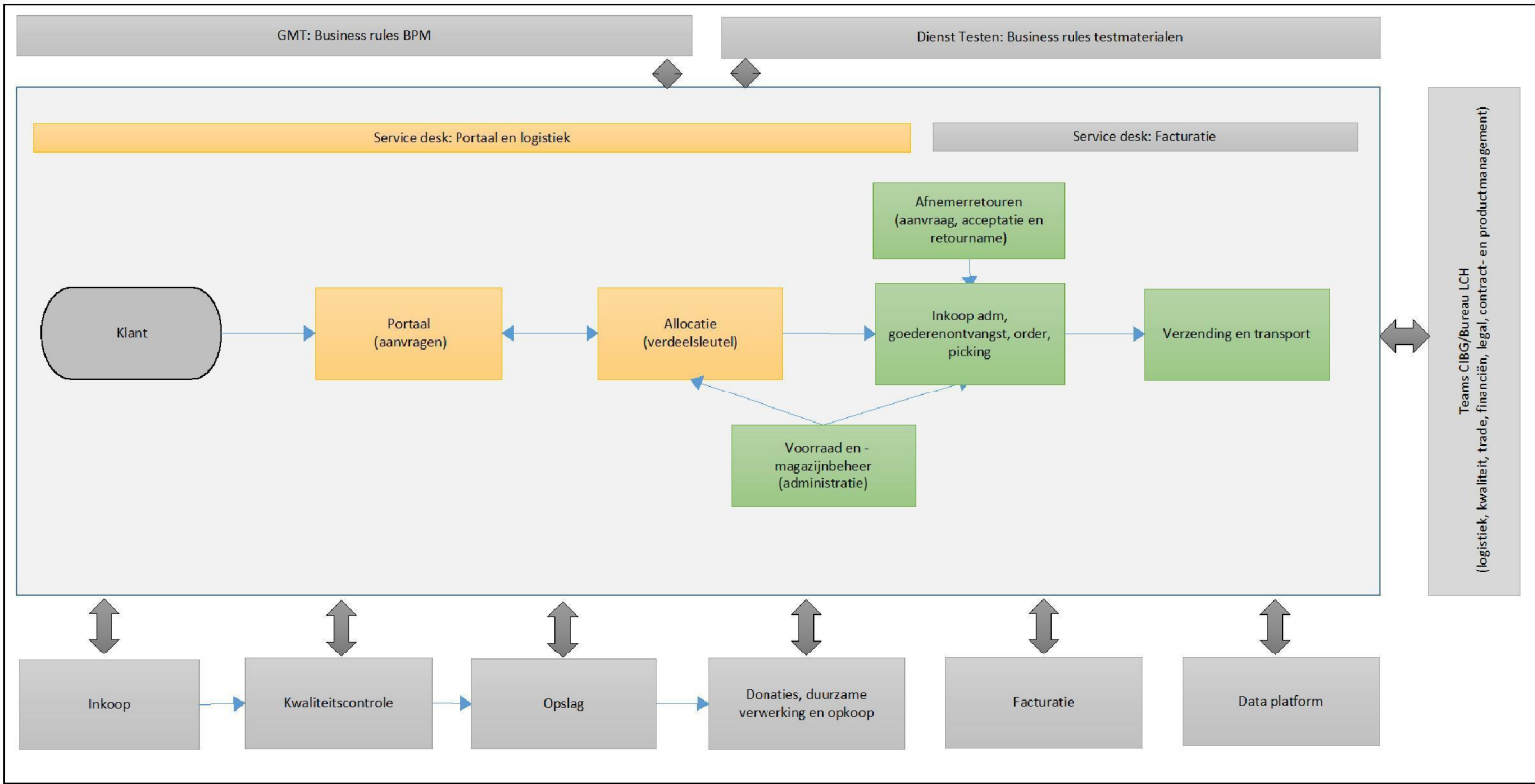
- Voorkeur voor het uitbesteden aan UBR (makers van OCW portaal).
- Zie document op de SWR voor onderbouwing. (eventueel nog toevoegen)



## Inhoudelijke uitwerking aanbesteding per deelstap uit de logistieke keten

- In onderstaande dia's is per onderdeel van de aanbesteding uitgewerkt wat er onder deze deelstap verstaan wordt, wat er gedaan, gemaakt of beheerd moet worden
- Ter verduidelijking start deze sectie met een totaalplaatje waarop staat hoe de totale keten eruit ziet, welke deelstappen wel/niet onder de aanbesteding vallen en waar nog een keuze over gemaakt moet worden (portaal en allocatie).
- Wat het portaal en allocatie betreft; indien deze niet onder de aanbesteding zouden vallen, moeten deze alsnog intern belegd worden volgens onderstaande uitwerking

In scope aanbesteding    Wacht op consensus mbt aanbesteden, in- besteden of buiten scope    afhankelijkheid in keten, niet in scope    Schematische weergave LCH processen distributie keten 2022





## Portaal (aanvragen)

### Doel:

Zorgverleners (en onderwijsinstellingen?) zijn in staat om zelfstandig online aanvragen te plaatsen voor persoonlijke beschermingsmiddelen, medische hulpmiddelen en testmaterialen.

### Hiervoor moet het portaal de voldoen aan de volgende eisen:

- Validatie van de gebruikers
- Artikelbeheer (uniek artikelnummer per leveranciers per product)
- Registreren van aanvragen van schaarse goederen
- CIBG bepaalt de inhoud van de content (voorwaarden, assortiment, beschrijvingen en FAQ's)
- Assortiment is dynamisch en snel aanpasbaar door de leverancier
- Beschikbare artikelen zijn afhankelijk van de gebruikersgroep
- Kanaal voor communicatie naar de gebruikers
- Voldoen aan security en privacy richtlijnen
- Hoge beschikbaarheid van portaal (24/7)
- Mogelijkheid om beschikbaarheid van noodvoorraden weer te geven
- Exporten van aanvragen (terugkoppeling naar afnemer bij orderbevestiging, niet bij aanvraag)
- Binnen 5 kalenderdagen operationeel bij crisis
- Meerdere afleveradressen per account, afwijkend factuur adres is mogelijk
- Portaal beheren en actueel houden
- Output zijn aanvragen



## Allocatie (verdeelsleutel)

### Doel:

Aanvragen uit het portaal worden beoordeeld en verdeeld door het combineren van informatie zoals onder andere beschikbare voorraad en normverbruik aan de hand van gegeven business rules, zodat de beschikbare voorraden op de juiste wijze worden verdeeld

### Hiervoor moet het allocatie-systeem voldoen aan de volgende eisen:

- Inlezen van aanvragen (vanuit portaal)
- Cumuleren van aanvragen
- Bepaal beschikbare voorraad per artikelnummer/productgroep
- Toetsen aan normgebruik per type zorgverlener
- Bepaal schaarste niveau
- Verwerken speciale invloeden (obv regio, type zorgverlener, andere mogelijke factoren)
- Zo veel mogelijk automatiseren van handelingen
- Snel kunnen toepassen van gewijzigde business rules
- Werken met scenarios en simulaties
- Inlezen van supply chain informatie
- Afronden op verpakkingseenheden (dynamische afronding)
- Output is een distributie voorstel (order voorstel)
- Koppeling met ERP-systeem logistiek dienstverlener

Let op: Hou rekening met hoe en door wie de Business rules van respectievelijk GMT en Dienst testen toegepast worden. Dit gebeurt momenteel op 2 verschillende manieren. Allocatie voor Persoonlijke Beschermingsmiddelen en Medische Hulpmiddelen vooral nodig in crisis en allocatie voor testmaterialen wordt ook in niet-crisis-periode toegepast



## Logistiek (order en picking)

### Doel:

Verzorgen van orders en leveringen naar afnemers

Hiervoor moet de logistiek voldoen aan de volgende eisen:

- LOT-traceability
- Genereren van verkooporders
- Versturen van bevestigingen richting afnemers
- Aanmaken van leveringen, pickorders, picklijsten en pakbonnen
- Goederen verzamelen en verzendklaar maken
- Minimaal 2 picklocaties op twee verschillende locaties in het land (min 100 km uit elkaar)
- Generieke eisen aan kwaliteit, transport en opslag
- Interfaces met dataplatform LCH en ProFource (facturen, pro-forma facturen)
- Mogelijkheid van 'losse' opdrachten buiten het portaal om voor oa donaties, opko, ijzere voorraad en duurzame verwerking
- Interface volgens vastgestelde SLA's (csv-bestanden)
- Houden van minimale pickvoorraden (ca. 2.000 palletplaatsen)



## Logistiek (goederenontvangst)

### Doel:

Ontvangen en beheren van bestelde goederen

Hiervoor moet het administratie voorraad- en inkoopstelsel voldoen aan de volgende eisen:

- Mogelijkheid om inkoop informatie van de inkoop van VWS (inkoopbestelling) in te voeren ten behoeve van voorraadbeheer
- Mogelijkheid van goederenontvangst
- Afhandelen van samples en schades
  - > 3x sample per lotnummer, administratieve vastlegging, nemen van foto's en registreren van eigenschappen van product en verpakking
  - > Splitsen van lotnummer en communicatie met team kwaliteit
- Beschikbaarheid van voorraden weergeven op artikel / lotnummer
- Palletlocatie systeem (elk pallet lotnummer zijn eigen locatie)
- LOT-traceability
- Registratie van THT
- Op aanvraag bijzondere voorraadconditie (koel, vries, gevaarlijke stoffen)
- Goederen kunnen reserveren, blokkeren, crediteren of vervangen
- Retouren leverancier
- klantretouren
- Interfaces met dataplatform LCH, allocatie systeem en facturatie (vastgestelde SLA's)



## Magazijn- en magazijnbeheer(administratie)

### Doel:

Beheren van beschikbare voorraden en optimalisatie van het magazijn

Verantwoording over alle goederen bewegingen en voorraden

Hiervoor moet het administratie systeem ten behoeve van magazijnbeheer voldoen aan de volgende eisen:

- LOT-traceability
- Op aanvraag bijzondere voorraadconditie (koel, vries, gevaarlijke stoffen)
- Koppeling met dataplatform met verantwoording over alle goederen bewegingen en Koppeling met dataplatform met alle voorraadposities op palletlocatie niveau
- Goederen kunnen reserveren en blokkeren
- inslag, transfer, uitslag
- Voorraad inventarisatie
- Reconciliatie op dag-dagelijkse basis
- Geen gebruik van bulk locaties



## Afnemerretouren (aanvraag en acceptatie)

### Doel:

Validatie (acceptatie en afkeur), administreren/verantwoorden, ontvangen en verwerken van afnemerretouren

Hiervoor moet het (administratief) systeem voldoen aan de volgende eisen:

- LOT-traceability
- Acceptatie van retouren en aanmaken van retourorders
- Retouren ontvangst (fysiek)
- Ophalen van retouren
- Vervangende goederen bij slechte productkwaliteit
- Beoordelen van afnemer retouren
- Op voorraad nemen van retour gekomen goederen
- Vernietigen van niet-traceerbare of slechte kwaliteit retouren (na goedkeuring obv (retouren)beleid vanuit GMT)
- Interface met Profource (creditering)
- Creditnota's



## Verzending

### Doel:

Versturen van goederen

Hiervoor moet het distributiekanaal voldoen aan de volgende eisen:

- Personele bezetting
- Verzorgen van transport naar afnemers
- Capaciteit voor 20 vrachtwagens per dag (indien nodig bij crisis)
- Lossen bij kleinschalige afnemers, eventueel bij consumenten (dozen) of
- Lossen bij grootschalige afnemers (meerdere pallets per afnemer)
- Capaciteit om te leveren binnen 24 uur x 7 in Nederland na plaatsen van order
- Op aanvraag: transport met bijzondere condities (koel, vries en gevaarlijke stoffen)
- Op aanvraag: pakketten samenstellen
- Vrachtbrieven en overdrachtsdocumenten laten ondertekenen en administreren (losse opdrachten/donaties)



## Service desk portaal en allocatie

### Doel:

Beantwoorden van vragen en klachten van afnemers

Hiervoor moet de servicedesk voor het portaal voldoen aan de volgende eisen:

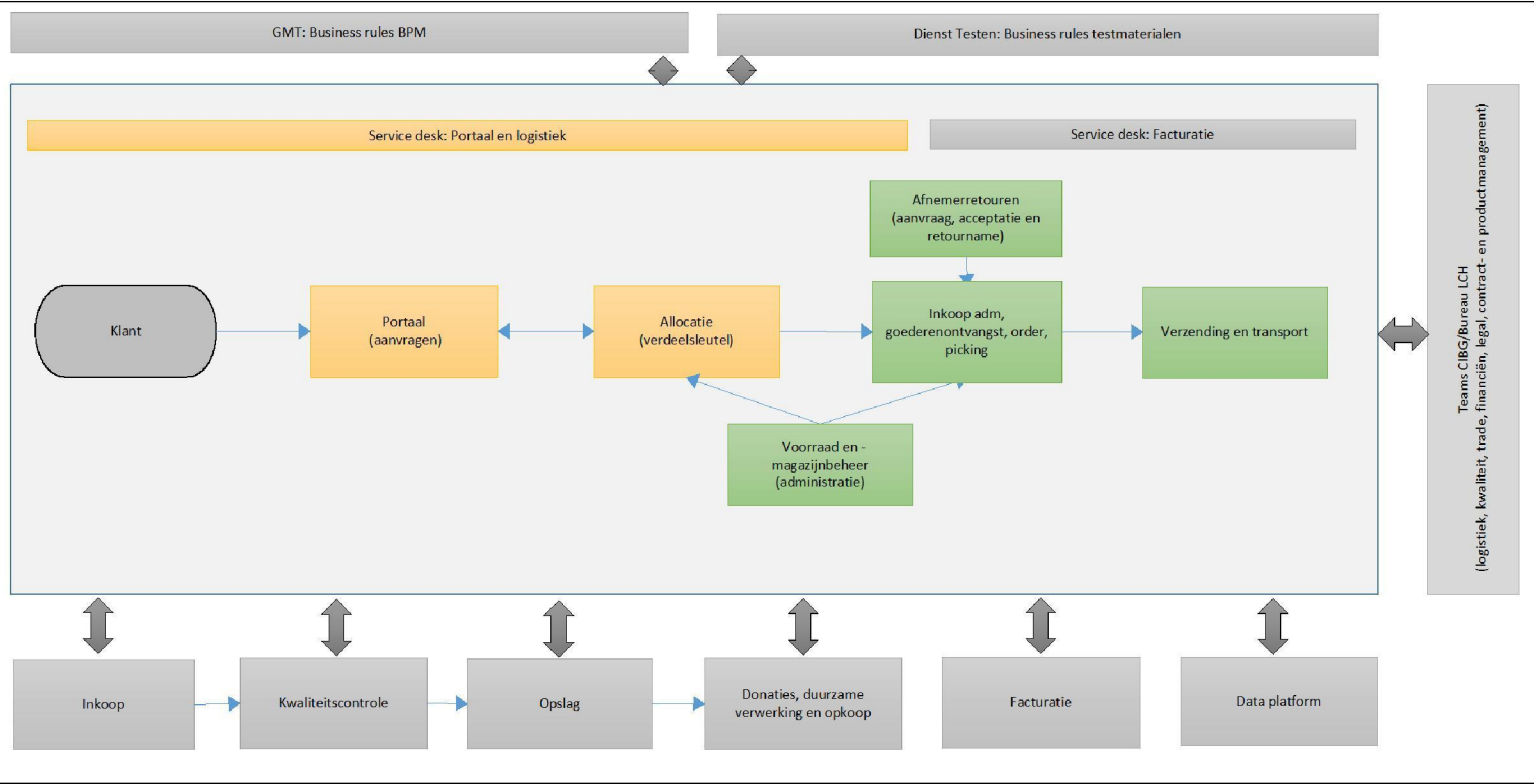
- Bemensing
- Afnemerbeheer
- Opschaalbaar
- Beschikbare kanalen (mail, telefoon, social media, chat)
- Beschikbaarheid van service desk (7.00-19.00/7 dagen per week)
- Rapportages
- Vragen en klachten over:
  - Bestelproces
  - Toegang tot het portaal
  - Validatie van de afnemer op basis van vastgestelde kaders
  - Vragen over artikelen
  - Vragen over dienstverlening
  - Order
  - Levering
  - Productkwaliteit
  - Retouren



## Randvoorwaarden/ afhankelijkheden

- In onderstaande dia's is per deelstap die NIET onder de aanbesteding valt uitgewerkt op welke manier er een afhankelijkheid is met de aanbesteedde onderdelen, zodat hier rekening mee gehouden kan worden in de uitwerking van de marktconsultatie en aanbesteding.
- Het geeft tevens weer waar de afhankelijkheden zitten op het moment dat een van de NIET-aanbestede onderdelen niet op de huidige manier gecontinueerd worden. (bij de meeste deelstappen is momenteel de insteek dat de huidige contracten en dienstverleningen verlengd worden)
- Ter verduidelijking start deze sectie met een totaalplaatje waarop staat hoe de totale keten eruit ziet, welke deelstappen wel/niet onder de aanbesteding vallen en waar nog een keuze over gemaakt moet worden (portaal en allocatie).

In scope aanbesteding    Wacht op consensus mbt aanbesteden, in- besteden of buiten scope    afhankelijkheid in keten, niet in scope    Schematische weergave LCH processen distributie keten 2022





## Inkoop

### Doel:

Het bestellen en in beheer nemen van de goederen in opdracht VWS, OCW, Dienst Testen

De afhankelijkheid met de distributie keten komt voort uit:

*Onderstaande gegevens ter beschikking kunnen stellen aan de distributie keten*

- > Kopie inkooporder (inclusief inkoop voorwaarden)
- > Leverschema
- > Transportgegevens
- > Douanegegevens – wettelijke verantwoording
- > Belastinggegevens
- > Productgegevens/ specificaties - verpakkingsgegevens
- > Wetgeving waaronder de inkoop heeft plaatsgevonden
- > In- en verkoopprijzen (voor het portaal)
- > Leveranciersgegevens
- > Incoterm

*Ontvangen van onderstaande gegevens uit de distributie keten*

- > Afwijkingen in bestellingen en/of verstrekte gegevens



## Kwaliteitscontrole

### Doel:

Vaststellen of goederen mogen worden uitgeleverd conform geldende Europese wet- en regelgeving.  
Beoordelen, coördineren van klachten en retourverzoeken.  
Vaststellen of goederen mogen worden verwerkt

De afhankelijkheid met de distributie keten komt voort uit:

### • *Onderstaande gegevens ter beschikking kunnen stellen aan de distributie keten*

- > Voorraadstatus aan de distributie keten
- > Voorraadbesluit
- > Oordeel klachten (acceptatie en/of afwijzing)
- > Registreren van ontvangst

*Ontvangen van onderstaande gegevens uit de distributie keten*

- > Samples + lotgegevens
- > Kwaliteitsvraagstukken en -problemen
- > Data mbt goederenontvangst (foto's en inboekrapport) (invoeren in WOLF)
- > Klachtenadministratie
- > Schademeldingen
- > Retouremeldingen



## Opslag

### Doel:

Garanderen van voldoende opslag ruimte in de situatie dat er extra goederen ingekocht worden naast de bestaande noodvoorraad (2022)

De afhankelijkheid met de distributie keten komt voort uit:

#### • *Onderstaande gegevens ter beschikking kunnen stellen aan de distributie keten*

- > Goederen moeten opgeslagen worden tot ze kunnen worden uitgeleverd aan de klant
- > Opslag vind plaats volgens gespecificeerde opslagcondities
- > Zicht op alle beschikbare voorraden (inclusief huidige noodvoorraad)
- > verwachte goederenstromen in aantal stuks, pallets, containers in de tijd
- > verwachtingen t.a.v. benodigde opslag

#### *Ontvangen van onderstaande gegevens uit de distributie keten*

- > Aantal beschikbare palletplaatsen per type opslag per magazijn locatie
- > Aantal gebruikte palletplaatsen per type opslag per magazijn locatie
- > Voorraadruimte prognoses per type opslag
- > Kwaliteit voorraad- en magazijn beheer
- > beschikbare voorraden



## Donaties, duurzame verwerking & opkoop

### Doel:

Het faciliteren van de niet reguliere verkoop

De afhankelijkheid met de distributie keten komt voort uit:

#### •Onderstaande gegevens ter beschikking kunnen stellen aan de distributie keten

- > Orders buiten het portaal om moeten verwerkt kunnen worden (via SLA)
- > De distributieketen moet de werkzaamheden uitvoeren
- > Gegevens worden doorgegeven aan de distributie keten via een koppeling op basis van csv-bestanden (heeft aparte SLA)

#### Ontvangen van onderstaande gegevens uit de distributie keten

- > Opdrachtbevestigingen (via SLA)
- > Verantwoording voorraad & goederenbeweging



## Dataplatform

### Doel:

Het verzamelen van gegevens ten behoeve van verantwoording van de distributie van goederen met behulp van rapportages

De afhankelijkheid met de distributie keten komt voort uit:

- *Onderstaande gegevens ter beschikking kunnen stellen aan de distributie keten via de benodigde koppelingen mbv csv-bestanden )waarvoor aparte SLA's bestaan)*
  - voorraadstatus

*Ontvangen van onderstaande gegevens uit de distributie keten via de benodigde koppelingen mbv csv-bestanden )waarvoor aparte SLA's bestaan)*

- inkomende goederen (ontvangsten)
- uitgaande goederen (leveringen)
- correcties in de voorraden
- voorraden
- pakbongegevens
- debiteur gegevens
- artikelgegevens
- aanvraaggegevens
- allocatie gegevens (blokkades)
- Schade en retouren
- Inlezen van gegevens mbt productkwaliteit (artikel/ LOT niveau)



## Facturatie

### Doel:

Het kunnen factureren en crediteren van alle geleverde en geretourneerde goederen van afnemers

De afhankelijkheid met de distributie keten komt voort uit:

- *Onderstaande gegevens ter beschikking kunnen stellen aan de distributie keten*
- Aanleveren van de gegevens volgens koppeling obv csv bestanden (aparte SLA)

*Ontvangen van onderstaande gegevens uit de distributie keten*

- .....



## Teams bureau LCH

### Doel:

Aansturen en ondersteunen van de distributie keten

### De afhankelijkheid met de distributie keten komt voort uit:

- *Onderstaande gegevens ter beschikking kunnen stellen aan de distributie keten*
- Uitvoeren van alle werkzaamheden volgens gecommuniceerde richtlijnen en afspraken
  - Financiën
  - Logistiek
  - Kwaliteit
  - Trade
  - Contractmanagement
  - Productmanagement
  - Legal
  - IT/ datateam
- Terugkoppelen van operationele vraagstukken en/of problemen
- Rapporteren over de uitgevoerde werkzaamheden
  
- *Ontvangen van onderstaande gegevens uit de distributie keten*
- .....



## Business rules GMT

### Doel:

Het vaststellen van de kaders voor de distributie en allocatie van de persoonlijke beschermingsmiddelen en medische hulpmiddelen.

De afhankelijkheid met de distributie keten komt voort uit:

- *Uitvoeren van alle werkzaamheden volgende de gestelde kaders/opdrachten:*
- Prioriteitstelling over de distributie naar onder andere zorgverleners
- Hoogte van de noodvoorraden
- Validatie van de afnemers
- Afvoeren van overtollige en/of niet courante voorraden
- Reguliere verkoop
- Donaties
- Alloceren ijzeren voorraad
- Duurzame verwerking
- Ontvangen van retouren afnemers
- Ontvangen van goederen
- Retourneren van ontvangen goederen
- opkoop
  
- Terugkoppelen van operationele vraagstukken en/of problemen
- Rapporteren over de uitgevoerde werkzaamheden
- Toepassen van het vastgestelde normgebruik



## Business rules Dienst Testen

### Doel:

Het vaststellen van de kaders voor de distributie en allocatie van testmaterialen (PCR en zelftesten)

De afhankelijkheid met de distributie keten komt voort uit:

- *Uitvoeren van alle werkzaamheden volgende de gestelde kaders/opdrachten:*
  - Prioriteitstelling over de distributie naar onder andere zorgverleners
  - Hoogte van de noodvoorraden
  - Validatie van de afnemers
  - Afvoeren van overtollige en/of niet courante voorraden
  - Reguliere verkoop
  - Donaties
  - Alloceren ijzeren voorraad
  - Duurzame verwerking
  - Ontvangen van retouren afnemers
  - Ontvangen van goederen
  - Retourneren van ontvangen goederen
  - Voorraadbesluit goederen dienst testen
- Terugkoppelen van operationele vraagstukken en/of problemen
- Rapporteren over de uitgevoerde werkzaamheden
- Toepassen van het vastgestelde normgebruik



## Service desk facturatie

Doel:

.....

Hiervoor moet de servicedesk voor het portaal voldoen aan de volgende eisen:

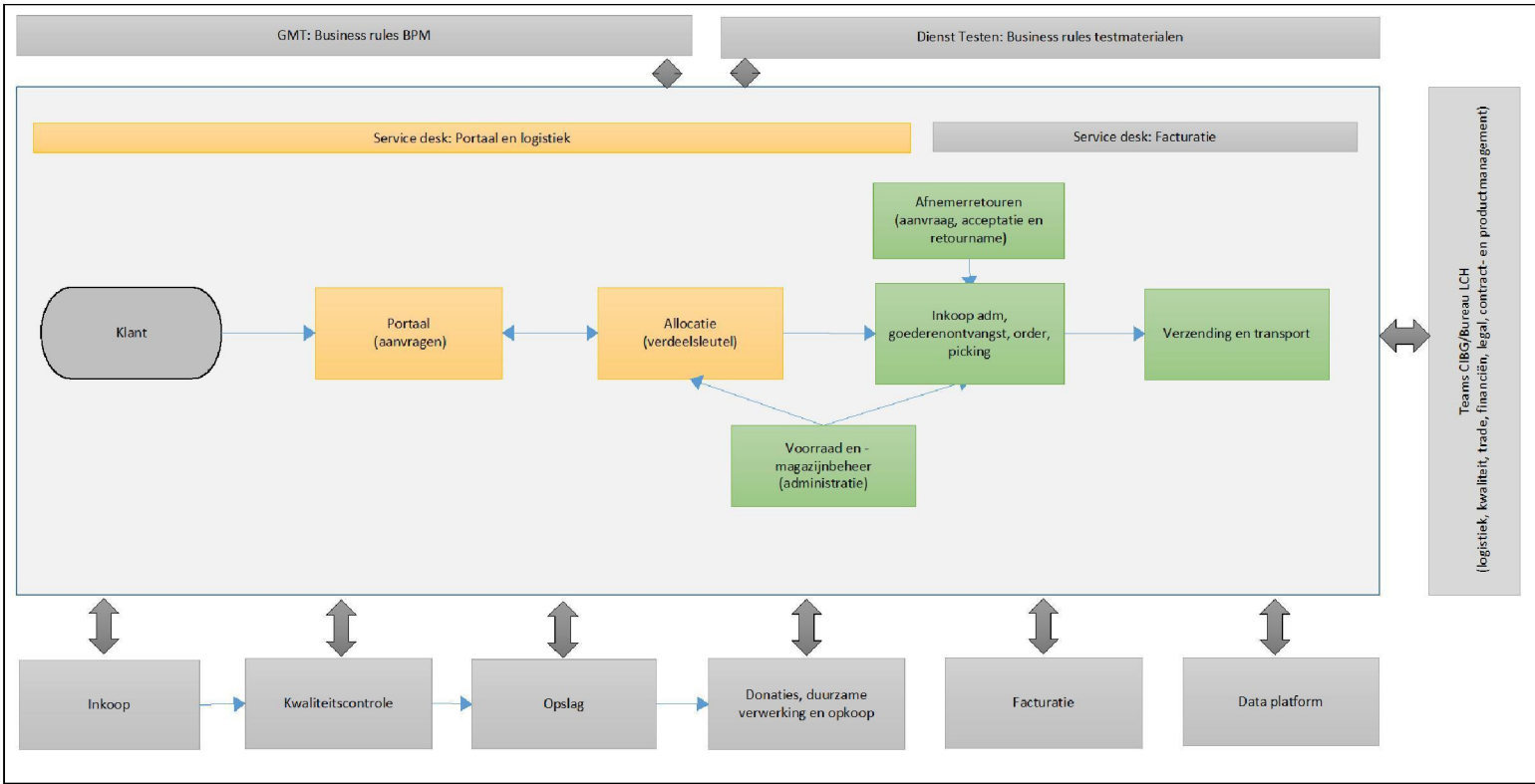
- Deze hebben we gemist! Nog in te vullen



## Risico analyse

- In onderstaande dia's worden de risico's uitgewerkt die ontstaan als veranderingen in de distributieketen plaatsvinden als gevolg van het veranderen van de leverancier, werkwijzen en gebruikte systemen.
- De gevolgen van deze risico's zijn terug te vinden in onder andere extra kosten, hogere personele bezetting en uitloop van project/ implementatie tijd
- Tijdens de marktconsultatie en aanbesteding moet er aandacht voor zijn om de gevolgen van de beschreven risico's op alle gebieden te minimaliseren
- Ter verduidelijking start deze sectie met een totaalplaatje waarop staat hoe de totale keten eruit ziet, welke deelstappen wel/niet onder de aanbesteding vallen en waar nog een keuze over gemaakt moet worden (portaal en allocatie).

In scope aanbesteding    Wacht op consensus mbt aanbesteden, in- besteden of buiten scope    afhankelijkheid in keten, niet in scope    Schematische weergave LCH processen distributie keten 2022





## Risico analyse 1

Een van de huidige leveranciers (QRS) valt weg:

- Data koppelingen
  - met dataplatform, logistiek dienstverleners, mediq profource moeten opnieuw ingericht worden. Consequenties indien deze niet identiek zijn:
    - > Extra werkzaamheden(aanpassingen, testen, implementatie), kosten en bemensing door datateam -> 3-6 maanden
- Distributie
  - Huidige pickstraat en pickvoorraad moeten opnieuw ingericht worden indien deze niet op dezelfde locatie kan blijven
    - > Pickstraat elders (geen werkzaamheden in de opslagruimte van onemed)
    - > Pickvoorraad elders -> verhuizing, koppelen aan diverse systemen
    - > Logistiek systeem (administratie) – voorraad- en magazijn beheer
    - > Retourbeleid
    - > Volume fijnmazige distributie
    - > Op- en schaalbare capaciteit
- Historie/ reconciliëren
  - In verhaal en ervaring met noodsituatie op de werkvloer (pick- en order)
  - In data (in AFAS en NAVISION) -> historische data kunnen reconciliëren. (ter voorkoming van gebroken geschiedenis, verbroken traceerbaarheid)
  - Overdracht aansturing en support mbt werkwijzen, emailboxen etc



## Risico analyse 2

- Eigenaarschap van data
  - Klantenbestand
- Relatiebeheer klant en opdrachtgeverschap
  - Nu meegaandheid/flexibiliteit op basis van gedeelde ervaringen
    - > Flexibiliteit
    - > Constraints -> transport
    - > Max capaciteit
- Opslaglocatie Onemed
  - Wil onemed opslag locatie blijven indien de dochterorganisatie geen partner meer is in de keten

### Een van de huidige leveranciers (mediq) valt weg:

- Allocatie tool voor fijnmazige distributie valt weg
- Tweede leverancier valt weg
- Klantenservice voor Care markt valt weg
- Klanten voor Care markt moeten nieuw account aanmaken en gevalideerd worden

### Beide huidige leveranciers (QRS en Mediq) vallen weg:

- Alle items van slide risico-analyse 1 en 2 +
- Distributeur valt weg
- Klantenservice valt weg
- Klanten moeten nieuw account aanmaken en gevalideerd worden



## Risico analyse 3

Diverse risico's:

- Tijdstip van her-implementatie in december 2022 in een mogelijke noodsituatie
  - > Een volgend contract moet in de zomer aflopen ipv in de winter
- Afweging in tijd/ geld/ optimalisatie huidige inrichting versus wel/niet in gebruik nemen na contractering/ duur van contractering
- Alle kosten die extra gemaakt moeten worden om de aanbesteding en her-implementatie uitvoeren
- wanneer een van de huidige partijen wegvalt, bestaat het risico dat er veel kennis en ervaring verloren gaat.
- Nieuwe contracten moeten worden afgesloten, waarbij het risico is dat dit onder nadeligere voorwaarden en hogere kosten gaat zijn.



## Risico- analyse

Portaal word inbesteed:

- Nieuwe koppeling
  - > tussen portaal en allocatie tool nodig
  - > portaal moet worden gemaakt met leveranciers
  - > allocatietool moet gemaakt worden met leveranciers
  - > mogelijk 2 leveranciers koppelen aan 1 portaal



## Beperkende factoren die risico vormen:

- Wachten op beleid en uitvoering voor:
  - Duurzaam verwerken
  - Afgekeurde goederen
  - IJzeren voorraad
  - Lange termijn visie voor distributie keten
  - Gebrek aan tijdige besluitvorming



## Marktconsultatie

- In onderstaande dia's zijn per deelstap van de aanbesteding de vragen voor de markt uitgewerkt.
- Ter verduidelijking start deze sectie met een totaalplaatje waarop staat hoe de totale keten eruit ziet, welke deelstappen wel/niet onder de aanbesteding vallen en waar nog een keuze over gemaakt moet worden (portaal en allocatie).
- Wat het portaal en allocatie betreft; indien deze niet onder de aanbesteding zouden vallen, moeten deze alsnog intern belegd worden volgens onderstaande uitwerking

### Doel marktconsultatie:

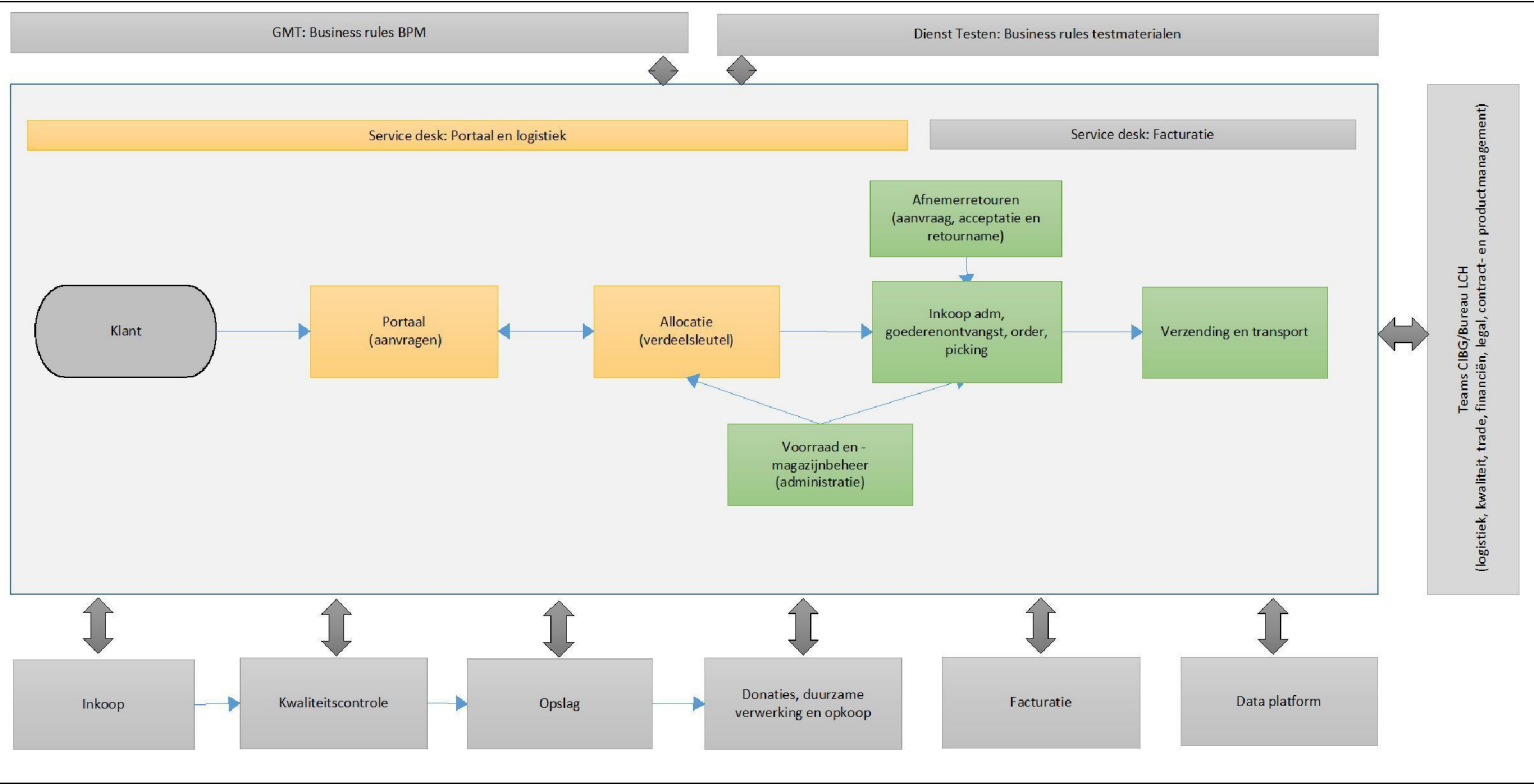
We beogen met deze Marktconsultatie een goed beeld te krijgen van de mate van interesse en de mogelijkheden en onmogelijkheden in de markt en de dienstverlening. Zo komen we tot een haalbaarheidsinschatting en randvoorwaarden van een eventuele opdracht. De door de markt gegeven antwoorden dienen als één van de informatiebronnen voor de mogelijke aanbesteding van deze behoefte.

### Gekozen vorm:

Schriftelijk

Streven publicatie: eind juni 2022

In scope aanbesteding    Wacht op consensus mbt aanbesteden, in- besteden of buiten scope    afhankelijkheid in keten, niet in scope    Schematische weergave LCH processen distributie keten 2022





## Marktconsultatie: algemeen

1. Behoort de distributie van PBM, medische hulpmiddelen en testmaterialen (binnen gezondheidszorg) tot uw kernactiviteiten? Weke ervaring heeft u binnen de gezondheidszorg?
2. Wat zijn de kernactiviteiten van uw bedrijf? Kunt u dit toelichten?
3. Bent u bekend met GDP? En hoe past u dit toe?
4. Bent u voornemens om de komende jaren de distributie binnen de gezondheidszorg te continueren?



## Marktconsultatie: portalen en allocatie

1. Wat zijn uw mogelijkheden om een webportaal uniek in te richten, flexibel aan te passen en te onderhouden voor verschillende klantgroepen ten behoeve van uw distributie keten?
2. Welke middelen/mogelijkheden heeft u om de klant te valideren om de veiligheid te garanderen?
3. In tijden van schaarste moeten meerdere artikelen eerlijk worden verdeeld over verschillende soorten afnemers en verschillende regio's verdeeld. Wat zijn uw adviezen / mogelijkheden hiervoor? Hoe snel kunt u deze aanpassen in tijden van crisis? Kunt u dit toelichten?
4. Wat is uw voorkeur voor portalen en allocatie: onder beheer door overheid, derde partij of onder beheer van uzelf? En waarom?



## Marktconsultatie: Order- ontvangst en picking

1. Welke mogelijkheden heeft u om binnen Nederland meerdere picklocaties in te richten? En binnen welk tijdsbestek?
2. Heeft u meer dan 2000 palletlocaties per picklocatie beschikbaar? Wat is uw maximaal aantal palletlocaties op de picklocatie?
3. Hoeveel extra palletopslag kunt u regelen binnen een week?



## Marktconsultatie: koppelingen

1. Welke formats kunt u gebruiken om bestanden te ontvangen en/of te versturen? (bv csv)
2. Doet u dit in eigen beheer of besteed u dit uit? Welke mogelijkheden heeft u om de huidige formats aan te passen?
3. Welke ervaringen heeft u met koppelingen met externe systemen? Kunt u dit toelichten?



## Marktconsultatie: distributie en goederenontvangst

1. Welke vormen van transport kunt u aanbieden? (denk aan groupage, pallets en dozen, volle trucks etc)
2. Binnen hoeveel tijd kunt u opschalen van 0 naar 20 vrachtwagens voor distributie door heel Nederland per dag? In een mix van pallets en losse colli.
3. Hoe heeft u uw fijnmazige distributie georganiseerd?
4. Heeft u ervaring met sterk fluctuerende volumes in de distributieketen? Zo ja, kunt u dit toelichten?
5. Wat is uw inschatting voor de kosten bij rusttoestand (geen goederenbewegingen)? Hoe is deze opgebouwd?
6. Wat zijn uw adviezen voor sterk fluctuerende volumes?



## Marktconsultatie: afsluitende vragen

1. Zijn er nog suggesties of ideeën die u ons wilt meegeven in het kader van het bereiken van onze doelstelling?
2. Wat is uw eerste indruk bij de marktconsultatie?
3. Waar zitten de grootste risico's in deze aanbesteding?
4. Bent u geïnteresseerd in deze aanbesteding? Waarom wel/niet?



## Aanvullende/nieuwe informatie nog te verwerken

- Hierbij de ISAE 3402 verklaring welke VWS ook in haar aanwijzing voor het materieel beheer zal opnemen. Deze aanwijzing zal binnenkort (eind juni volgens mijn info) worden vastgesteld door VWS en zal leiden tot kaders voor het CIBG voor het beheren van de goederen.
- 
- *Verkrijg ISAE3402 Verklaringen voor uitbestede processen*
- Aangezien VWS eindverantwoordelijk is betreffende de voorraadgoederen is het aan te bevelen om aan de logistieke dienstverleners waar processen zijn uitbesteed jaarlijks een ISAE3402 type 2 verklaring op te vragen. Een ISAE3402 verklaring is een assurance verklaring verstrekt door een accountant over de beheersing van processen die zijn uitbesteed. Er bestaan 2 types van deze verklaring. Type 1 omschrijft de processen maar geeft geen zekerheid of de processen bestaan en werken zoals omschreven. Type 2 geeft deze zekerheid voor de gecontroleerde periode wel. De scope van een ISAE 3402-traject beperkt zich niet tot de beheersmaatregelen voor de financiële processen. Ook zaken als betrouwbaarheid van het primaire proces, informatiebeveiliging en continuïteit worden opgenomen in een ISAE 3402-rapportage. Het verkrijgen van een ISAE3402 verklaring als voorwaarde kan in overeenkomsten met de dienstverleners opgenomen worden.